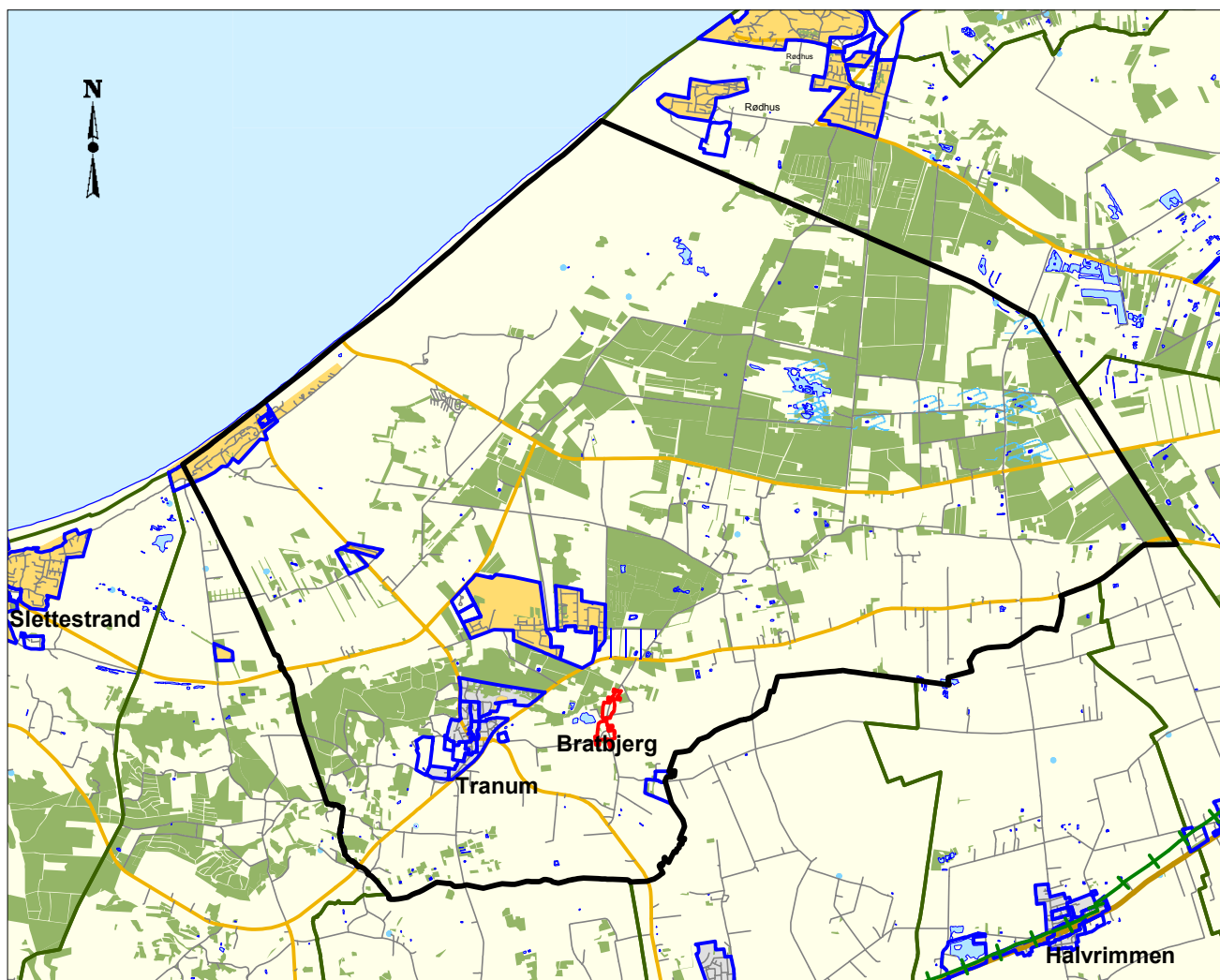


# Tranum

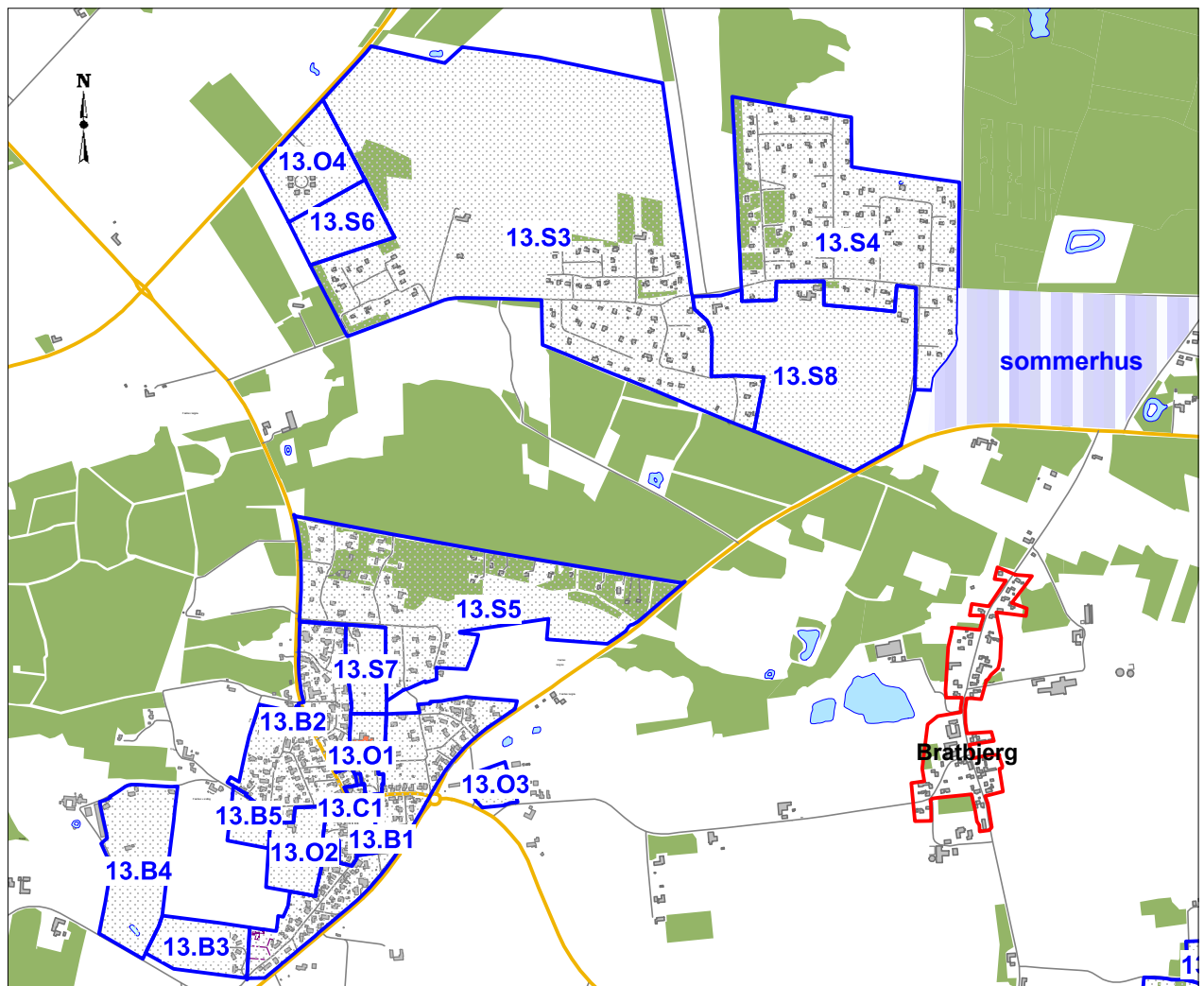
Tranumområdet er stort geografisk, og omfatter overvejende Tranum sogn. Tranum dækker over et stort geografisk område, herunder bl.a. et militært øvelsesterræn. Området grænser op til Lerup, Skovsgård, Brovst, halvrimmen, Arentsminde, Birkelse og Moseby-Rødhus planområder. Området har tidligere hørt sammen med Hjørring amt. Tranum er lokalby, mens Bratbjerg er landsby.



Målforhold 1:9.000

Tranum-området har en befolkningstæthed på 14 borgere pr. km<sup>2</sup>. Indbyggertallet i Tranum sogn har vist en stigende tendens i løbet af de sidste 30 år, fra ca. 960 indbyggere midt i 1970'erne til ca. 1.060 omkring 2001, hvorefter indbygger tallet i dag er faldet til ca. 1.000. Der forventes et fald i befolkningstallet i de kommende 12 år. Tilflytningen er på 4% om året og fraflytningen er årligt på 6% af befolkningen. Der er 48% kvinder og 52% mænd.

		Andel af kommunen
Areal	71 km <sup>2</sup>	8%
Befolkning	999	3%
Borgere under 25 år	219	2%
Borgere mellem 25 og 59	480	3%
Borgere over 60 år	300	3%
Boliger	458	3%
Boligareal	69.077	3%
Byggesager i 2007-2008	123	6%
Ubeboede boliger	16	5%
Husstandsstørrelse	2,18	



Målforshold 1:2.000

**Tranum** har 405 beboere. Der er 162 parcelhuse, to stuehuse, 18 tæt-lave boliger og tre etageboliger i byen. Tranum by er tildelt rollen "lokalby". Der er i løbet af de seneste 8 år opført 11 parcelhuse, 7 tæt-lave boliger og en etagebolig, ialt ca. 2,4 boliger pr. år. Der er mulighed for at opføre ca. 76 nye boliger inden for de hidtidige udlagte boligområder.

**Bratbjerg** har 73 beboere. Der er 34 parcelhuse og ét stuehus. Bratbjerg er tildelt rollen "landsby", er i landzone og har i Helhedsplan09 afgrænset med en landsbyafgrænsning.

## Offentlig og privat service

Der er alle typer af offentlig og privat service i området, idet der især er en høj andel af undervisningsareal (skole mv.), og kulturareal. Fordelingen ses med tal fra BBR nedenfor.

Etageareal	Bygningsareal iflg. BBR	Andel af kommunen
Undervisning	13.651 m <sup>2</sup>	10%
Daginstitutioner mv.	222 m <sup>2</sup>	1%
Kultur (biograf, kirke, museum mv.)	1.664 m <sup>2</sup>	4%
Idrætsareal	715 m <sup>2</sup>	1%

Tranum Skole har ca. 140 elever på klassetrin 0.-7. klasse. Børnehaven Uglen og skolens SFO udgør pasnings- og fritidstilbuddet i området.

Strandgaarden er ramme om kunstnere og arbejdende værksteder og er netop moderniseret for bl.a. landdistriktsmidler. Foreningslivet omfatter bl.a. spejdere, gymnastikforening og en landskendt speedwaybane.

## Infrastruktur

Tranum gennemskæres af ældre betonveje, som visse steder rummer en gennemgående trafik, som langt overstiger hvad vejene er bygget til.

Tranum-området gennemskæres af regionale cykelstier og den internationale vandresti Nordsøstien.

Området busbetjenes med busrute 207.

## Aktiviteter

### Mødesteder

Tranum Forsamlingshus

### Byparker

Naturlegeplads

### Tilgængelig natur

Tranum Klitplantage

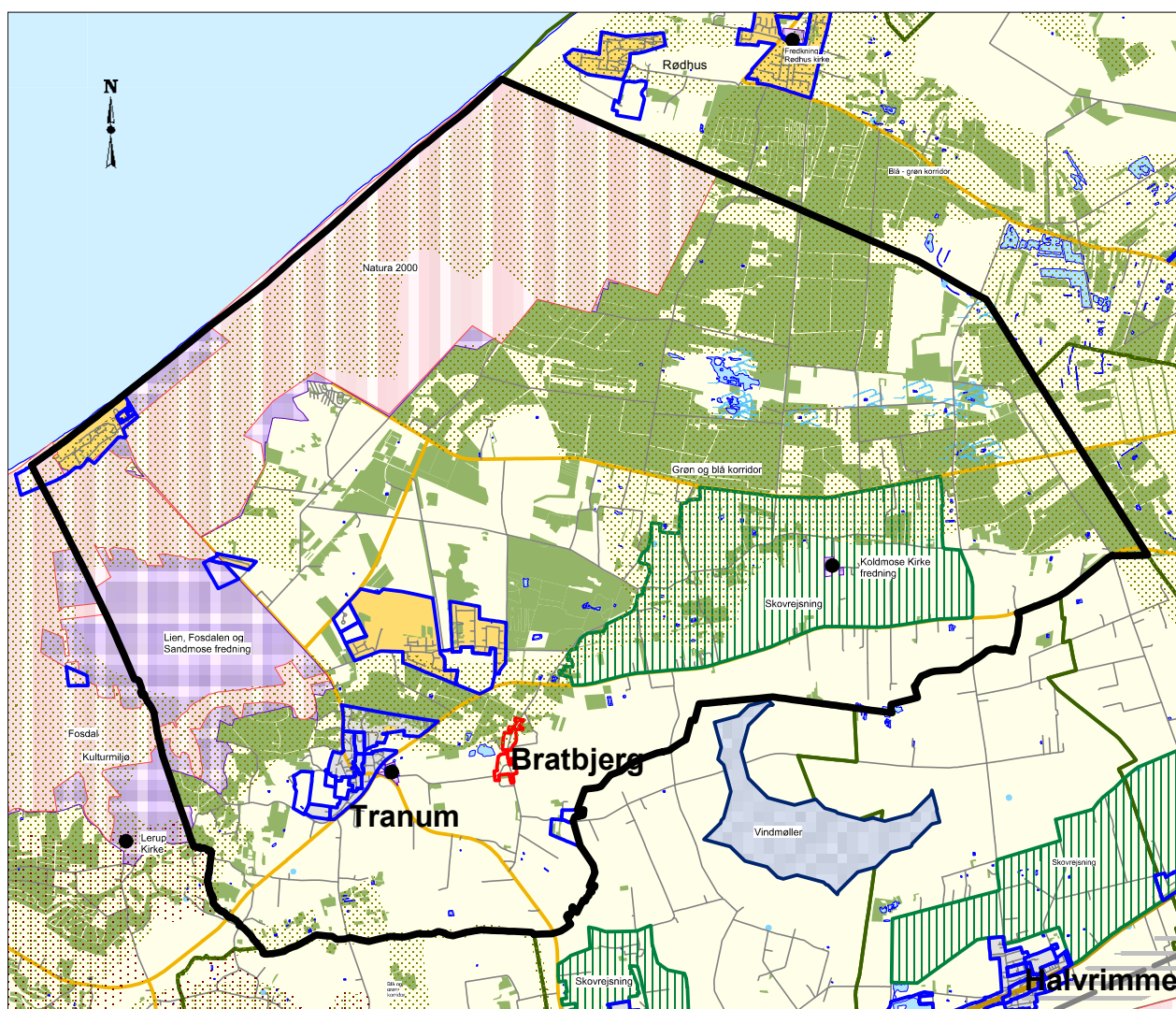


Campingplads og nedkørsler til stranden

## Erhverv og turisme

Tranum har et erhvervsliv, hvor turistbranchen klart er repræsenteret foruden en rimelig stor bygningsmasse fra landbruget. Området har ca. 400 sommerhuse, som udgør 5% af kommunens samlede sommerhusområder, og der er ca. 178 ubebyggede sommerhusgrunde i de hidtidige udstykninger. Der er i Helhedsplan09 udlagt nye arealer til sommerhuse og rekreative områder, ialt ca. 33 ha.

Erhvervsareal	Bygningsareal iflg. BBR	Andel af kommunen
Landbrug	73.281 m <sup>2</sup>	3%
Transport	300 m <sup>2</sup>	1%
Kontor og administration	2.929 m <sup>2</sup>	1%
Fabrik, erhverv	2.698 m <sup>2</sup>	1%
Hotel, restaurant mv.	349 m <sup>2</sup>	0%
Hotelsengepladser	460	%
Feriekoloni, vandrehjem	4.663 m <sup>2</sup>	8%
Antal sommerhuse	399	5%



Målforhold 1:8.000

## Natur, miljø og kulturspor

Tranums klitheder rummer bl.a. sjældne sommerfugle som hedepletvingen, som er en af de arter, som Jammerbugt Kommune har en særlig forpligtigelse til at sikre gode levesteder for.

Rødhus-Tranum plantage blev anlagt i 1899 efter at Hedeselskabet blev oprettet i 1866.

Under områdets store klitplantage er en stor del af området præget af kridt, der i visse steder ligger lige under den dyrkede jord. Det har nogle steder vist sig ved at man kan finde "skorstene" og "jordfaldshuller", der stammer fra det nedtrængende overfladevand. I Jarmsted sank et stykke jord på ca. 70 m<sup>2</sup> tilbage i 1832.

Tranum har en stor tilknytning til Sandmosen og klitplantagen. Det er ved arbejde de to steder, at mange beboere i Tranum-området har tjent deres levebrød.

Der har ikke været så megen tørvegravning her på egnen som i Lundergaard og i Store Vildmose. Men det er da foregået i nogle små-områder, udover sandmosen er der også koldmosen og lundergårdmose længere mod Moseby. Mosen har man brugt til opdyrkning og græsning – især havde gårdene på egnen store fåre-hold.

Der skulle meget afvanding til og tilrettelæggelse af læbælter samt anlægelse af veje over mosen m.m. Der var også tilplantningen af klitområderne – altså Tranum klitplantage, der havde sin opstart i 1920. Da der var flest, var der 250 mand beskæftiget her. Det var et stat-projekt – de opkøbte derfor gårde og områder på egnen.

Den tidligste bebyggelse i området var sandsynligvis i Klithuse og Melkær (gårde, husmandsbrug tilbage til 1800-tallet), bebyggelsen flyttede senere til området omkring kirken og koncentrerede sig her. Her ligger også en af de største gårde på egnen, Margrethe-gården, hvorfra udstykningen kunne ske til den nye bebyggelse.

Sandflugten har op gennem historien haft stor betydning for området og bosættelsen, fx havde Rødhus, som Tranum har hørt sammen med, tidl. mange gårde, men de blev alle ødelagt af sandflugten. Et eksempel fra Rødhus viser dette ud fra nogle gl. optegnelser: "Kong Chr. 4 besluttede i 1610 at slette al grundskyld i Rødhus, og i 1630 begyndte folk igen at slå sig ned på den herreløse jord ved den eneste tilbageværende lille sø. Folk lejede jorden/klitjord for 2 kr. om året for en periode af 500 år, men skulle da også betale 14 kr. i skat."

Grunden til sandflugten begrundes bl.a. med dyrenes ødelæggelse af vegetationen på klitterne og tildels også menneskene, der brugte sivene til brændsel. Ødelæggelsen skete dog over lang tid – 100 år.

Der har været et par store gårde i området – Bratbjerggaard, Strandgaard og Udholm – sidstnævnte bygget af ejeren fra Lundergaard. Der har

## Relevante temaer i helhedsplan 2009

### Erhverv og turisme

Nyt sommerhusområde ved Tranum

### Infrastruktur

Regionale stier, bl.a. nortrail

### Natur og miljø

Klitheder rummer sjældne planter og arter, bl.a. hedepletvinge

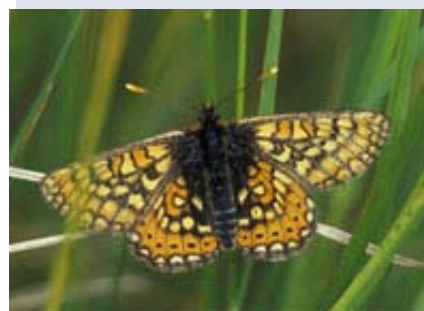
Koldmose Kirke fredning

Lien, fosdalen og Sandmose fredning

Natura 2000 område



Store områder ved Tranum er militært område



Hedepletvinge

## Landdistriktsprojekter

Brovst Speedway-klub

Renovering af klubfaciliteter hos KFUMspejderne og Tranum Gymnastikforening

Bratbjergsøerne

Egnssamling Tranum (nye lokaliteter)

Strandgaarden

## Lokalplaner

Tranum 003 Tranum Strand - Lerup Strand

Tranum 006 Motorbane ved Bratbjerg

Tranum 012 Motelområde ved Tranum Kro

Tranum 029 Skydebane ved Mou Kær

Tranum 040 For ejendommen matr. nr. 1ah Nr. bratbjerg

Tranum 050 Tranum Strand - udstykning

Tranum 051 Nyt boligområde i Tranum

Tranum 053 Hobbylandbrug i Tranum

Tranum 059 Udvidelse af AMU-center Sandmosen

Tranum 072 Forbedring af Tranum strandområdet

Tranum 075 Erhvervsområde i Tranum

Tranum 079 Boligområde ved Ørnevej i Tranum

Tranum 087 Boligområde i Tranum

været skudehandel på egnen også, som foregik fra Strandgaarden, og der har foregået fiskeri fra stranden. Fiskerne boede i små husmandsbrug oppe i klitten.

Der fortælles om en klog mand i Tranum, Chr. Jensen Mand, "Bratbjergmanden", at for en del år siden stod han under tiltale for kvaksalveri. Der blev holdt et stort protestmøde, hvor folk strømmede til i vældige skarer fra hele landsdelen.

## Tranum-området betydning for Jammerbugten

Tranum er et af de boligområder i baglandet til klithederne, som er mest attraktive for tilflyttere fra eksempelvis Aalborg. Her er den basale service på plads, og der er boliger beliggende tæt ved strand og skov. Byens serviceniveau skal opretholdes, og nye byggemuligheder fastholdes i respekt for det omgivelandskab, indblik til byens oprindelse bymidte/kirke mv.

Tranum 088 Sommerhusområde - Ildervej

Tranum 089 Sommerhusområde Vestkystvejen, Tranum

Tranum 090 Sommerhusområde II Vestkystvejen, Tranum

Tranum 091 Énfamiliehus i Tranum

Tranum B12 Hotelområde ved Tranum Strand

Tranum B2 zone 1 Sommerhusområde - Tranum Aktieplantage

Tranum B2 zone 2 Sommerhusområde - Tranum Aktieplantage

Tranum B6 Sommerhusområde ved Krogen