



JAMMERBUGT  
KOMMUNE

PLANSTRATEGI'23

# FÆLLES FREM MOD 2035

- Vi går (stadig) efter forskellen

Multifunktionel Potentialer Velfærd  
Levende erhvervsliv Nye måder  
Mangfoldighed Turisme  
Rekruttering  
Fællesskaber  
Limfjordslandet  
Bæredygtighed  
Centerbyer  
Teknologi  
Klima  
Natur  
Kloge m2  
Forsyningsikkerhed  
Den grønne omstilling  
Udvikling i landdistriktet  
Feriesteder  
Liv i by, skole og lokalsamfund  
Biodiversitet  
Vestkysten  
Trivsel  
Landbrug



DECEMBER 2023

# Forord

Dette er Kommunalbestyrelsens femte planstrategi. Kommunalbestyrelsen skal inden udgangen af den første halvdel af en valgperiode offentliggøre en strategi for kommuneplanlægningen. Det vil sige inden udgangen af 2023. Planstrategien tager igen udgangspunkt i visionen ”Vi går efter forskellen”. Vi har udsyn, kigger fremad og har overblik. Samtidig er der dynamik, fart og luft under vingerne, som fuglen i vores våbenskjold.

En planstrategi er Kommunalbestyrelsens strategi for kommunens udvikling de kommende 12 år. Den fastlægger de overordnede mål og retningslinjer for denne udvikling. Planstrategien er Kommunalbestyrelsens fortælling om, hvordan kommunen skal udvikle sig i den kommende kommuneplanperiode frem til 2035.

Forud for strategien har Kommunalbestyrelsen drøftet og besluttet kommunens overordnede styrkepositioner og deraf, hvad vi skal leve af, og hvilke indsatsområder vi skal have fokus på.

Strategien er udarbejdet i en tværfaglig proces, hvor alle forvaltninger har bidraget. Strategien er således et tværfagligt redskab, som medvirker til at skabe et solidt fundament for fremtidige helhedsorienterede handlinger, hvor vi udnytter guldet mellem søjlerne.

Vi ønsker, at vores planstrategi lever. I 2024 indbyder vi til borgermøde, hvor vi gerne vil drøfte, hvordan vi sammen udmønter vores strategi i tværsektorielle handlinger. Handlingerne vil fremgå i det kommende handlingskatalog, som står klar sommeren 2024.

Mogens Christen Gade

Borgmester i Jammerbugt Kommune

# Indhold

Strategitræ ..... 2

## BAGGRUND

Sådan ligger landet ..... 3

Forpligtende fællesskaber ..... 7

Jammerbugt frem mod 2035 ..... 9

## TEMAER

Tema 1: Vores gode liv ..... 11

Tema 2: Mere i gang - på nye måder ..... 14

Tema 3: Bæredygtighed og grøn omstilling ..... 17

Tema 4: Dannelse og uddannelse hele livet ..... 19

Tema 5: Oplevelser i vores mangfoldige kommune ..... 22

## DEN VIDERE PROCES

Kommuneplan25 ..... 25

### **Planstrategi'23**

*Udarbejdet efter Planlovens §§ 23a og 33a*

*Udgivet af Jammerbugt Kommune i december 2023*



### Læsevejledning:

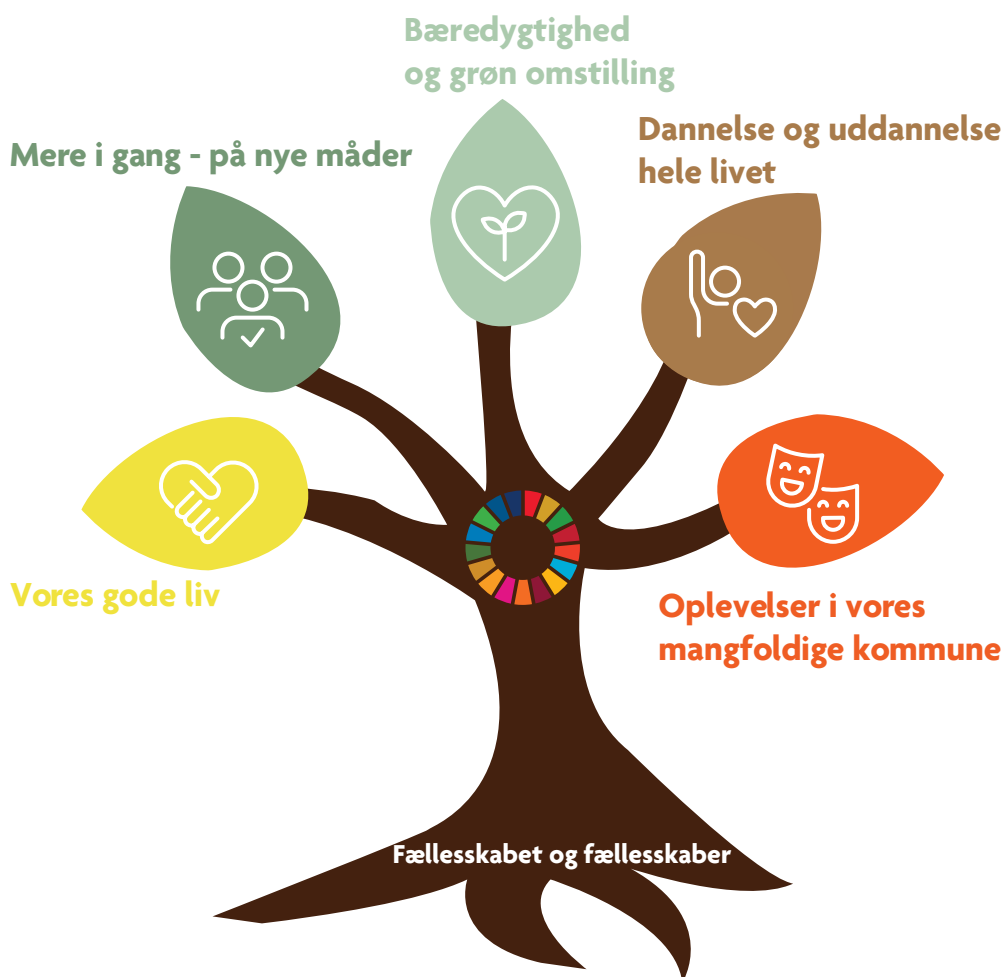
Planstrategiens første kapitler indeholder Kommunalbestyrelsens vurdering af det nuværende ståsted ("Sådan ligger landet") samt de mange gode indsatser, vi allerede er godt i gang med.

Det næste kapitel omhandler de mange forpligtende fællesskaber, som vi indgår i med borgerne, kommunerne, regionen, erhvervslivet og andre samarbejdspartnere.

Det tredje kapitel er Kommunalbestyrelsens vurdering af udviklingen frem mod 2035.

Kommunalbestyrelsens strategi beskrives under "Strategitræets" blade i de efterfølgende fem kapitler.

Afslutningsvist indeholder planstrategien retningslinjer for revision af Kommuneplan25.



Strategitræet med de fem blade var også en del af Planstrategi19. I Planstrategi'23 fastholder vi træet, men vi har tonet bladene, så vi følger med tiden og er parate til at imødekomme fremtidige behov.

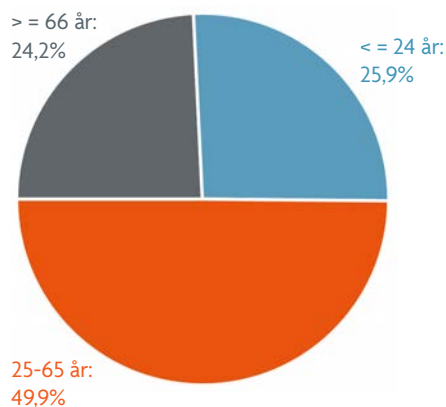
## Sådan ligger landet

I dette afsnit belyses, hvor mange vi er og vores aldersfordeling. Her beskrives kommunen, og hvad vi bruger vores arealer til. Vi kigger også på livet i lokalsamfundene og erhvervslivet - hvad vi lever af i Jammerbugt Kommune.

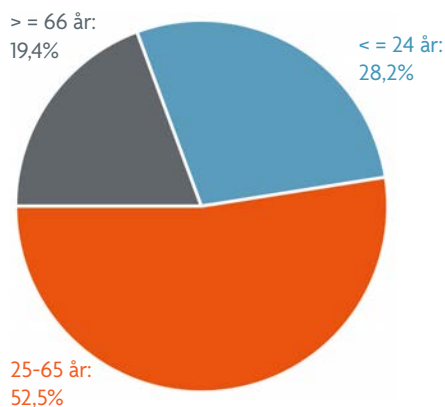
### VI DER BOR MELLEM HAV OG FJORD

Vi er i alt 38.312 indbyggere (pr. 2023). Indbyggertallet har været stabilt over en lang årrække. Generelt er borgerne glade for at bo i Jammerbugt Kommune og vil anbefale andre at bo i kommunen. Nørhalne, Aabybro og Hune er på listen over de 12 hurtigst voksende byer i Nordjylland. Kommunens borgere er villige til at pendle langt til job for at blive boende, hvor de bor og lever i dag.

Jammerbugt Kommune



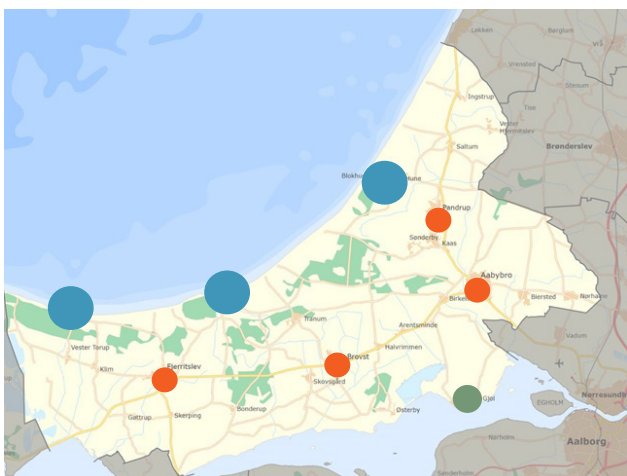
Hele landet



Jammerbugt Kommune har et stigende antal seniorer over 65 år, som aktuelt udgør 25% af befolkningssammensætningen. Antallet af ældre skaber et øget udgiftspres på seniorområdet. Der er fortsat en opgaveglidning fra hospitaler til kommuner. Derfor er det et område, vi er særligt opmærksomme på.

Jammerbugt Kommune er en autentisk decentral landdistriktskommune midt ude i naturen. I fællesskab med borgere, erhvervsliv, foreninger og ildsjæle skaber vi rammerne for et rigt hverdagsliv i hele kommunen. I fællesskab investerer vi i at udvikle vores centerbyer og levende lokalsamfund. Det gør vi for at sikre borgernære servicetilbud til alle, der lever og bor i Jammerbugt Kommune. Jammerbugt Kommune er en mangfoldig kommune. Det er den bl.a., fordi vi prioriterer, at der er lys i alle vinduer, liv i by og skole og aktivitet i alle dele af kommunen. I Jammerbugt Kommune er vi stolte af vores mangfoldighed, og vi tror på, at stærke fællesskaber og en inddragende kultur er nøglen til at opnå bæredygtige resultater og skabe optimale rammer for hverdagslivet.

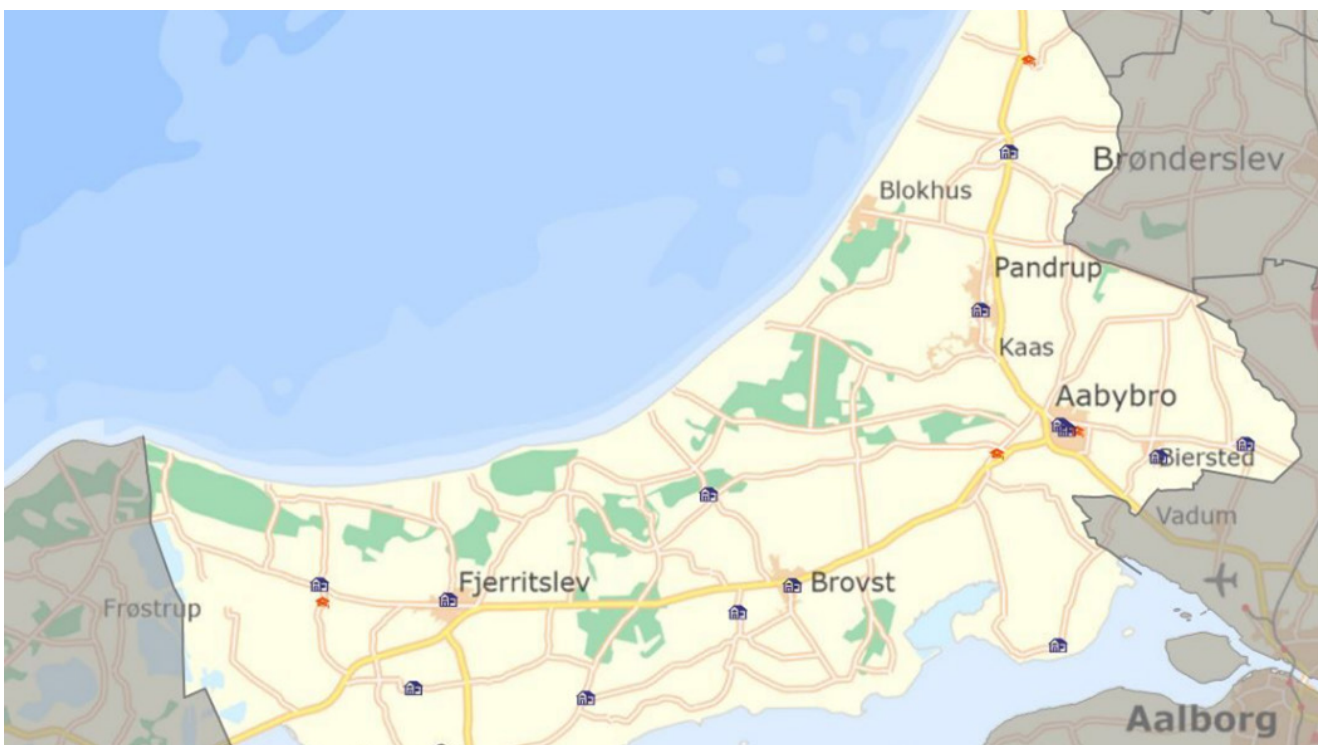




Jammerbugt Kommune har et samlet areal på 863 km<sup>2</sup>. De fire centerbyer, **Fjerritslev, Brovst, Aabybro og Pandrup**. De særlige feriesteder, **Slettestrand, Thorupstrand og Blokhuse** (jf. Partnerskab for Vestkystturisme). "Limfjordens knudepunkt for rekreative aktiviteter og oplevelser" på Gjøll.



**"Liv i by, skole og lokalsamfund"** er en kontrakt for samarbejdet mellem lokalsamfund, skoler og Kommunalbestyrelsen. Kontrakten betyder, at lokalsamfund, skole og daginstitution i fællesskab arbejder for lokaludvikling og øget bosætning. Organiseringen giver ro og stabilitet ift. også fremadrettet at arbejde sammen om udviklingen af både skole og landdistrikt i kommunen.



Folkeskolerne i Jammerbugt Kommune.



De fleste lokalsamfund ligger tæt på eller midt i storslåede landskaber og enestående natur. Vi har nogle af Nordeuropas mest imponerende klitlandskaber langs Vestkysten og internationalt enestående strandenge langs Limfjorden. Vores særlige natur er også de stejle kystskrænter ved Lien og Fosdalen og de store bakkede naturområder ved f.eks. Hingelbjerge. Højmosen i Store Vildmose er en meget sjælden naturtype, som rummer store mængder kulstof. Kystfiskeriet ved Thorupstrand er også unik med bæredygtigt fiskeri.

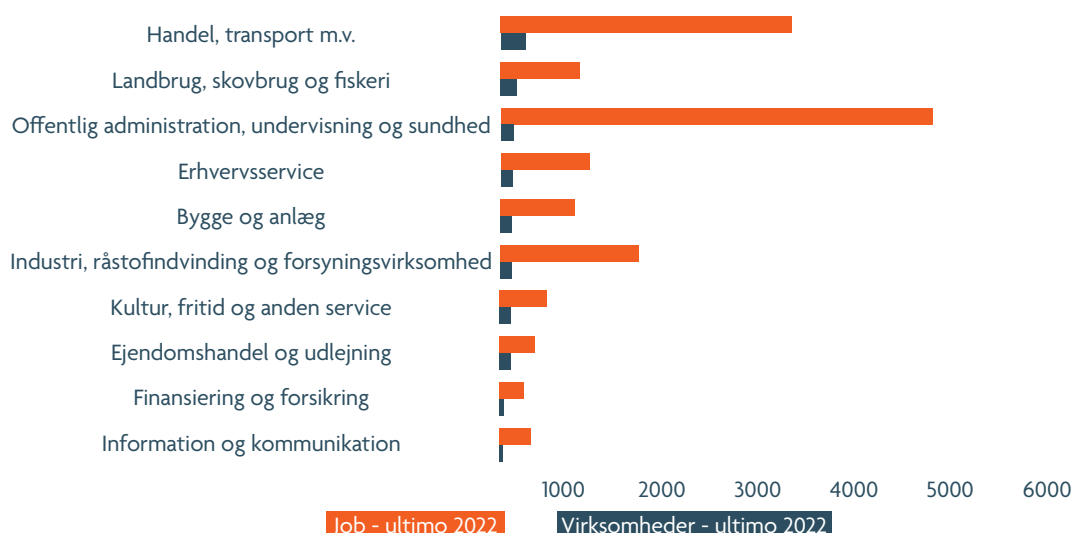


### DET VI LEVER AF

Erhvervslivet i Jammerbugt Kommune er præget af handel og transport, hvilket dækker over turismevirksomhederne inden for overnatning og restauration samt landbrug, skovbrug og fiskeri.

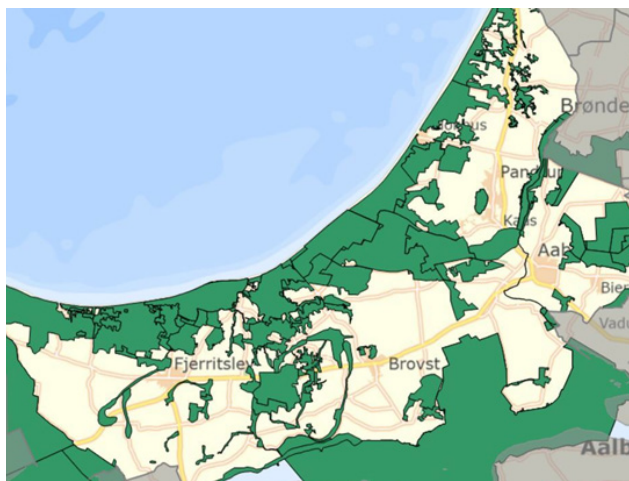
De fleste jobs i Jammerbugt Kommune ligger inden for offentlig administration, undervisning og sundhed - jobs som fylder meget inden for velfærd og plejesektoren. Handel og transport følger efter. Det skyldes bl.a. mange detailbutikker, som lever af turisme.

Der er et stabilt antal virksomheder i kommunen. Det understøtter den strategiske satsning ift. det etablerede erhverv og iværksættere. I 2022 var der 2.311 virksomheder sammenlignet med 2021, hvor der var 2.284. Over en 10-årig periode har der været vækst i antal jobs samlet set, men med udsving. Vi havde 16.054 jobs i 2022.

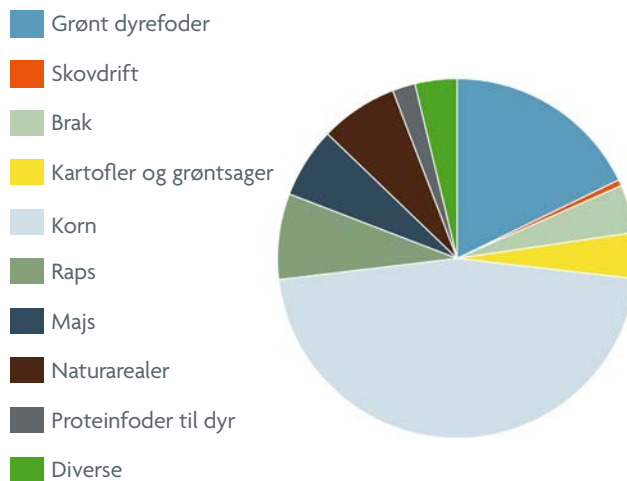


”Offentlig administration, undervisning og sundhed” dækker bl.a. grundskole, gymnasie, erhvervsskole, voksenundervisning, plejehjem, daginstitutioner, sociale institutioner, læge, tandpleje, fysioterapi og offentlig administration.

I det åbne land og i landdistrikterne spiller naturen og jordbrugserhvervet en central rolle.

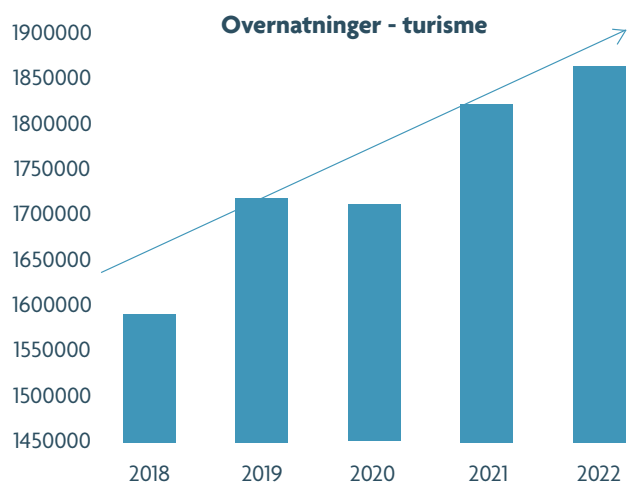


Grønt Danmarkskort er et strategisk planlægnings- og prioriteringsværktøj til brug i prioritering af kommende naturindsatser. Kortet viser Natura 2000-habitat-områder, fuglebeskyttelsesområder, særlige værdifulde naturområder, potentielle naturområder og korridorer.



Grafen viser, hvad vi bruger vores landbrugsarealer til. I områder, hvor vi ikke har særlig natur, anvender vi primært arealerne til jordbrug med produktion af fødevarer og til skovbrug. Strategien er, at vi beholder de mest dyrkningseggede arealer til jordbrugsanvendelse, hvor landbruget kan producere mere på mindre plads. Landbruget bidrager også med areal til energianlæg og er også biomasseleverandør til grønne energiformer.

De seneste år har Jammerbugt Kommune været Nordjyllands største turismekommune målt på antal overnatninger. Turister tiltrækkes af den forskelligartede natur ved Vestkysten og Limfjorden samt vores attraktioner som f.eks. Fårup Sommerland.



Vi er godt med på den grønne omstilling, hvor vi de seneste år har arbejdet hårdt på at indfri de store ambitioner inden for bl.a. vindenergi. Mellem 2018 og 2022 var vi placeret på en 7. plads over de kommuner, der har opført mest vindenergi.





## Forpligtende fællesskaber

Fællesskabet er vigtigt. Når vi indgår i store strategiske samarbejder, skal det skabe merværdi for os. Vi har, ligesom mange andre kommuner, udfordringer med arbejdskraft, trivsel og klima, men vi vælger at se muligheder og potentialer i disse udfordringer. Vi rækker ud efter samarbejdspartnere for i fællesskab at finde løsninger. Vi arbejder kontinuerligt med at få det bedste ud af vores strategiske samarbejder, så vi får skabt mest mulig synergi og værdi for Jammerbugt Kommune.

Vi har særligt fokus på fællesskaberne blandt borgerne og foreningerne. Vi har 102 folkeoplysende foreninger og 15 voksenundervisningsforeninger, som bidrager til borgernes trivsel. Når vi satser på fællesskabet, smitter det af og bidrager til et bedre liv for den enkelte. Det er i fællesskabet og samarbejdet med civilsamfundet, at alle ressourcer kommer i spil.

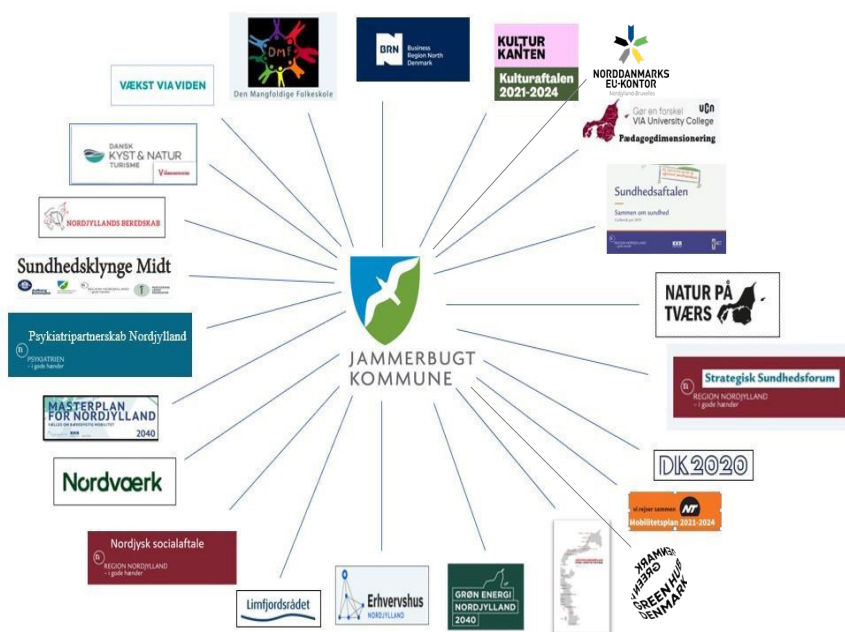


### DET REGIONALE FÆLLESSKAB

Jammerbugt Kommune er sammen med regionens øvrige kommuner en del af det store fællesskab Region Nordjylland. I den Regionale Udviklingsstrategi 2024-2027 sendes et stærkt signal om, at vi sammen på tværs af kommunegrænser skaber rammerne for bæredygtig udvikling af hele Nordjylland. I regionen står vi netop sammen om indsatsen ift. de markante udfordringer inden for sundhed, klima og arbejdskraft. Betydningen af det nordjyske samarbejde skitseres i tre udfordringsbilleder, som holdes op mod Nordjyllands stærke fundament og udgangspunkt, som skal bidrage til løsningerne: Vi skal minimere CO<sub>2</sub>-udledning og tilpasse os klimaforandringer. Vi skal finde balance mellem benyttelse og beskyttelse af ressourcer og arealer. Vi arbejder for at sikre vilkårene for bæredygtig vækst og udvikling.



Vi deltager i en lang række **strategiske samarbejder og fællesskaber** med andre kommuner, regioner og erhvervslivet med det formål at løse flere store udfordringer, herunder sundhed, trivsel og arbejdskraft. Dette gør vi bl.a. sammen med Region Nordjylland i Sundhedsaftalen, sammen med Erhvervs- og Uddannelsesregion Nordjylland og Business Region North (BRN) samt i Klimaalliancen med KL, Realdania og de fem regioner.



## DE 17 VERDENSMÅL

Vi skal i fællesskab tænke bæredygtighed i vores lokale udviklingsarbejde med de 24 lokalsamfund og sammen med erhvervslivet og hele uddannelsesområdet. Vi har blik på, at bæredygtig udvikling er en lang proces. Vi skal arbejde med mange tværgående tiltag for at få en bæredygtig økonomi nu og på længere sigt. Planstrategien rummer derfor også et blik på verdensmålene, som allerede er en del af vores DK2020-klimahandlingsplan. Vores klimainvesteringer skal udnyttes til at skabe mere livskvalitet og sundhed. Vi skal arbejde strategisk med klimatilpasning og grønne arbejdspladser, så vi i højere grad bliver en attraktiv kommune at bo i og drive virksomhed i. I vores ligestillingspolitik arbejder vi også konkret med verdensmålet om lighed, hvor vi har fokus på bl.a. ligestilling og ligeløn. Overordnet er vi bevidste om, at det ofte handler om, at vi skal have nye vaner, og at vi alle bidrager, hvis vi skal nå i mål med de ønskede forandringer.



## Jammerbugt frem mod 2035

Kendetegnende for Kommunalbestyrelsens strategi er, at vi vil være en bæredygtig kommune, hvor vi tænker både social, miljømæssig og økonomisk bæredygtighed. De mange erhvervsdrivende, jordbruget, naturen og vores 24 forskelligartede lokalsamfund er de værdier, vi vil passe på og udvikle – det er vores livsgrundlag.

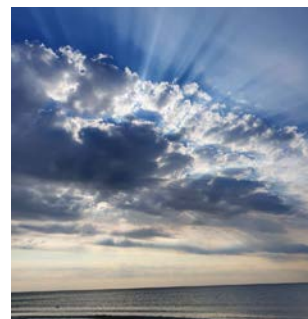
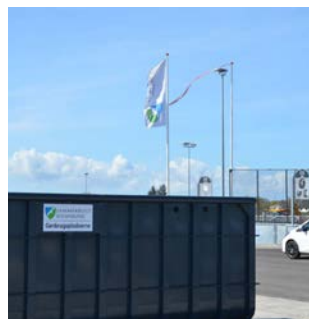
Den decentrale struktur fastholdes frem mod 2035, og det betyder også, at udviklingen bliver mangfoldig. Med indsatsen i "Liv i by, skole og lokalsamfund" skal vi fortsætte med at skabe rammer for hverdagslivet. Vi prioriterer investeringer i de fire centerbyer – Pandrup, Aabybro, Brovst og Fjerritslev – og feriestederne.

Vi har fokus på fællesskabet og bevidstheden om, at vi vil være en rummelig kommune. Borgernes trivsel er vigtig. Vi prioriterer at investere i det specialiserede børneområde for at styrke den tidlige forebyggende indsats. Vi prioriterer, at folkeskolerne kan arbejde forebyggende ift. alle elevers trivsel, fællesskabet og det gode læringsmiljø. Vi prioriterer også en tværfaglig ungeindsats, hvor vi styrker samarbejdet mellem Beskæftigelsesudvalget, Børne- og Familieudvalget og Kultur-, Fritids- og Landdistriktsudvalget. Vi skal have alle med, men alle skal ikke samme sted hen.

Demografien viser, at antallet af ældre er stigende, og vi vil derfor inden for ældresektoren også være gode til at anvende teknologi og udvikle nye velfærdsløsninger. Sunde og aktive seniorer er også et potentiale ift. kommunens rige kultur- og fritidsliv.

Den grønne omstilling er vigtig. Vi har sat ambitiøse mål inden for både energi, landbrug, transport og affald. Fremtidens energiforsyning er grøn – og i stort omfang også lokal. Vi vil fortsætte med at producere energi, så vi undgår at importere den. Derfor vil vi fortsat være en kommune, der planlægger for sol og biogas. Frem mod 2035 vil nye teknologier såsom Power-to-X også vinde frem. Den udvikling vil vi understøtte. Vi forventer, at der kommer mange job i forbindelse med den grønne omstilling. El-infrastrukturen er en forudsætning for den grønne omstilling. Derfor vil vi fortsat samarbejde med Business Region North Denmark (BRN) om at udbygge Nordjyllands position som Danmarks grønne region.

Bæredygtighed er også, at vi som kommune frem mod 2035 bliver mere cirkulær og arbejder klogt med arealerne. Dette gælder på mange områder, f.eks. ved at beskytte vores natur og grundvand, sikre fødevareproduktionen, udnytte affaldet cirkulært og være bevidst om stigende vandmængder. Vi vil også have fokus på bæredygtig bygningsdrift samt indkøb og bæredygtig turisme.



Arealerne i det åbne land er under pres, og vi vil fortsætte den konstruktive og åbne dialog med landbruget og øvrige aktører, da vi gennem videndeling og dialog finder de bedste løsninger - også for at sikre en bedre biodiversitet. Der er et stigende behov for mere plads i det åbne land. Derfor er en multifunktionel planlægning og prioritering af arealanvendelsen i det åbne land en væsentlig faktor i arbejdet frem mod 2035.

Vi er mere og mere afhængige af en infrastruktur, der sikrer os tætte forbindelser til omverdenen, herunder lufthavnen og en god fjordkrydsning, og at Aalborg fortsat er regionens fyrtårn. Investeringer i en vestlig tredje Limfjordsforbindelse er en forudsætning for en positiv udvikling ift. mobil arbejdskraft, transport af varer og tiltrækning af nye borgere.

Ledigheden i Jammerbugt Kommune er historisk lav med omkring 2,3% af arbejdsstyrken. Behovet for arbejdskraft er et fokusområde frem mod 2035. Derfor skal vi fortsat være bevidste om Aalborg som trækplaster og må derfor kunne konkurrere og være en attraktiv kommune at bo, leve og arbejde i.

Vi vil fortsætte med at være en turismekommune. Med et stigende antal turister vil vi understøtte erhvervslivet, så det følger med udviklingen og fortsat kan være vores levested. Vi skal inden for både turisme og den grønne omstilling samarbejde og blive bedre til at rekruttere kvalificeret arbejdskraft. Vi skal også sikre den nødvendige opkvalificering af de mennesker, der allerede arbejder her samt nye uddannelsesmuligheder.





# TEMA 1: VORES GODE LIV





## Vores gode liv

Det gode liv i Jammerbugt Kommune handler om muligheden for at indgå i fællesskaber. At være med i et fællesskab kan afhjælpe ensomhed og skabe trivsel. Vi vil understøtte både de fysiske rammer og de ildsjæle, som gør en forskel for andre. Jammerbugt Kommune skal være kendetegnet ved at tilbyde mange forskellige fællesskaber og ved at være et sted, man gerne vil bo, arbejde og leve hele livet.

### RAMMER FOR FÆLLESSKABET

Vi skal udvikle og værne om byrum og grønne områder som gode rammer for byliv og samvær. De grønne byrum er gode for både biodiversitet og folkesundheden. Vores landdistrikter byder på masser af natur, der giver mulighed for fysisk aktivitet men også ro og fordybelse. Vi vil derfor udvikle de fysiske rammer, så de kan rumme aktiviteter for alle aldersgrupper. Her tænker vi både faciliteter i naturen og de mange foreningsdrevne bygninger, vi har i vores 24 lokalsamfund. Målet er, at flest muligt har mulighed for at indgå i fællesskaber og er aktive.

### INDDRAGELSE AF CIVILSAMFUNDET

Gode rammer gør det ikke alene. Jammerbugt Kommune har et rigt kultur- og fritidsliv med mange ildsjæle. Vi vil investere i bedre rammer for det frivillige arbejde og frivillige korps. Vi ser et potentiale i at tænke en bedre organisering og koordineret indsats, hvor endnu flere borgere inddrages og bidrager. Vi har fokus på det meningsfulde frivillige arbejde og vil invitere flere ind i partnerskaber. Partnerskaberne er kendetegnet ved, at man i fællesskab, gennem dialog og sparring, drøfter snitflader, så den frivillige indsats bliver et værdifuldt supplement til kerneopgaven. Det er vigtigt, at kerneopgaven fortsat løftes af det faglige personale. Vi tror på, at vi sammen med civilsamfundet kan bidrage til endnu bedre trivsel, både for de mennesker, der tager imod og dem, som bidrager. Med fælles hjælp kommer vi længst.



### BØRN OG UNGE – VORES FREMTID

Størstedelen af børn og unge i Jammerbugt Kommune trives. Flertallet af børn i Jammerbugt Kommune bevæger sig hver dag eller næsten hver dag. Det viser tal fra Børnesundhedsprofilen for Jammerbugt Kommune. Det er glædeligt, idet bevægelse bl.a. har en positiv betydning for sundheden. Derfor vil vi fortsat have fokus på, at alle børn og unge får gode oplevelser med bevægelse. Desværre ser vi også en stigende andel af børn og unge, der har det svært. Dette skyldes bl.a., at de oplever et højt tempo med et stramt program i hverdagen og et stort fokus på den individuelle præstation.

I arbejdet med at øge trivslen hos børn og unge tror vi på, at fællesskabet er nøglen. Fællesskab er en fællesnævner og en central værdi i vores Skolepolitik, ligesom det er et tema i vores Sammenhængende Børne- og Ungepolitik og i vores Frivilligpolitik.

Tidligere afprøvede indsatser med dedikerede gruppeforløb har givet værdifulde erfaringer, der kan adressere udfordringen med trivsel. Vi vil bygge videre på disse erfaringer og forankre læringen i nye initiativer. Vi ved, at deltagelse i fællesskaber fremmer den enkeltes mentale sundhed. Vi vil understøtte, at flere generationer kommer i bevægelse og knytte mennesker sammen på tværs af årgange.

### **BOSÆTNING I BY OG PÅ LAND**

Vi vil fortsat arbejde målrettet for at tiltrække nye borgere. Det ønsker vi at arbejde med ved at planlægge nye boligområder til børnefamilier, men også ved at have fokus på at igangsætte flyttekæder, hvor seniorer i villaer og parcelhuse får mulighed for at flytte i mindre boliger. Handelslivet i midtbyen er fortsat vigtigt for vores gode liv, da det sammen med bosætning, kulturliv og turisme skaber levende bymidter. Derfor skal udgangspunktet fortsat være, at nye aktiviteter placeres i vores midtbyer frem for i yderkanten af byerne.

De mindre byer skal udvikles med udgangspunkt i den lokale identitet og tage afsæt i eksisterende kvaliteter, potentialer og udfordringer. Vi arbejder strategisk med lokale udviklingsplaner, hvor vi sammen med borgerne arbejder for at sikre forudsætningerne for det gode liv i landdistrikterne. Alle skal ikke nødvendigvis have det samme udbud af faciliteter og kommunal service, men nabobyer kan indgå i netværk for at skabe et fælles grundlag for gode liv på tværs af byerne. Nogle byer er allerede en del af et officielt klyngesamarbejde. Vi vil støtte disse samarbejder og ser gerne endnu flere.

Mange søger ud af kommunen på et tidspunkt i deres liv, enten for at tage en uddannelse eller for at arbejde. Heldigvis flytter en stor andel "hjem" igen efter nogle år. Helt faktisk er tilbageflytningen til Jammerbugt Kommune den 5. højeste målt over en 10. årig periode (for årgangene 1976-1986). Vi ønsker, at denne udvikling fortsætter og gerne, at den vokser.

### **FORSYNINGSSIKKERHED OG INFRASTRUKTUR**

Varme, rent drikkevand og el er livsnødvendige faktorer for vores gode liv. Det er vigtigt, at forsyningssikkerheden, herunder håndtering af spildevand og regnvand samt affald, er så høj som muligt, hvad enten man bor i byen eller i det åbne land. Dette vil vi arbejde for.

På samme måde er infrastruktur også en nødvendig faktor for det gode liv. Vi prioriterer, at kvaliteten af vores veje opretholdes. Vi skal kunne transportere os sikkert til og fra skole, arbejdspladsen, oplevelser, fritidsaktiviteter og sundhedsaftaler. Vi udvikler vejnettet løbende af hensyn til både fremkommelighed og trafikikkerhed.

Infrastruktur er også mobildækning og elnet. Vores mål er, at der skal være god mobildækning i hele kommunen. Mastestrukturen skal udbygges i dialog med borgerne, så masterne er til mest mulig gavn og mindst mulig gene. Både det lokale og det nationale elnet bliver en vigtig faktor for vækst og udvikling i kommunen. Vi skal hele tiden presse på for, at el-infrastrukturen udbygges efter vores behov.





# TEMA 2: MERE I GANG - PÅ NYE MÅDER



## Mere i gang - på nye måder

Jammerbugt Kommunes virksomheder er et vigtigt aktiv for kommunen, idet de skaber arbejdspladser, tiltrækker arbejdskraft og bidrager til den økonomiske vækst i kommunen. Vi fortsætter det stærke samarbejde med Erhvervshus Nordjylland og hilser nye samarbejdspartnere velkomne.

### ERHVERVSLIVET I JAMMERBUGT KOMMUNE

Vi vil agere vejvisere for både iværksættere og erhvervslivet i kommunen i deres arbejde med at fremme den grønne omstilling og samtidig sikre konkurrenceevne og vækst. Vi skal støtte vores erhvervsliv og italesætte muligheder og behov for uddannelse og opkvalificering af arbejdskraft, som er en nødvendighed for, at vi følger med den bæredygtige udvikling. Vi vil inden for alle brancher kigge på nye metoder og samarbejder. Rekrutteringsudfordringerne skal løses i samarbejde mellem jobcentre, uddannelsesinstitutioner, erhvervskontorer og virksomheder.

Turismen og landbrugserhvervet spiller en central rolle i Jammerbugt Kommune. Også disse sektorer har behov for kvalificeret arbejdskraft. Vi vil sammen med centrale aktører på regionalt niveau, herunder destinationsselskaberne, landboforeningerne og erhvervsorganisationerne, afdække mulighederne for en mere systematisk opkvalificering til begge erhverv.

Demografiske målinger viser, at der i de kommende år er langt flere ældre, der trækker sig tilbage fra arbejdsmarkedet, end der er yngre kræfter, som kommer til. Der er behov for en dialog med både seniorer og arbejdsgivere om, hvordan vi sikrer, at denne gruppe kan blive længere på arbejdsmarkedet. Vi ønsker også at støtte op om at inkludere de ledige og borgere med særlige behov, som står uden for arbejdsmarkedet. Vi har brug for alle.

Alt for mange, både unge og voksne, har udfordringer, der står i vejen for en varig tilknytning til arbejdsmarkedet. Vi har værdifulde erfaringer med metoden IPS, som står for "Individuelt Planlagt Job med Støtte". Disse erfaringer vil vi sætte i spil.



IPS står for 'Individuelt Planlagt Job med Støtte' og er en evidensbaseret beskæftigelsesindsats, der hjælper mennesker med psykiske sygdomme til at finde job eller uddannelse, som matcher deres ønsker og behov. Jammerbugt Kommune har indledt et samarbejde med Psykiatrien om IPS-metoden.



### JAMMERBUGT KOMMUNE SOM ARBEJDSPLADS

Jammerbugt Kommune er den største arbejdsplads i kommunen. Der er behov for dygtige ledere og medarbejdere til at tage hånd om kerneopgaverne. Det forudsætter, at vi er en attraktiv arbejdsplads, der både kan tiltrække dygtige ledere og medarbejdere - og motivere dem til at blive. Rekrutteringsudfordringerne vil vi imødekomme ved at tænke i nye måder at tiltrække og fastholde medarbejdere.



TEMA 3:  
**BÆREDYGTIGHED  
OG GRØN OMSTILLING**



## Bæredygtighed og grøn omstilling

Jammerbugt Kommune vil være en bæredygtig kommune. Bæredygtighed handler ikke alene om klima, men om at anvende ressourcerne med omtanke. Klodens ressourcer er begrænsede, og det er vores fælles ansvar at sørge for, at der er ressourcer til de næste generationer. Dette medansvar påtager vi os. Konkret vil vi arbejde klogt med arealerne, bæredygtigt erhverv og grøn omstilling, herunder vedvarende energi og klima.

### KLOGE M<sup>2</sup>

Det er vigtigt at planlægge og prioritere, hvordan vi anvender vores arealer. Pladsen, der er til rådighed, og de begrænsede ressourcer skal udnyttes, så det skaber mest værdi for både borgere, natur og erhverv. Jammerbugt Kommune er en del af Danmarks spisekammer med produktion af store mængder fødevarer. Jordbrugserhvervet omfatter primært landbrug, men vi har også skovbrug og gartnerier. Vi skal sammen med vores samarbejdspartnere gentænke måden, vi forvalter vores arealer på, så der bliver plads til mere natur, friluftsliv, energianlæg, lavbundsarealer, byudvikling, skovrejsning, råstofindvinding og sikring af grundvand. Vi vil arbejde med multifunktionel arealanvendelse, så flere arealinteresser kan gå hånd i hånd. Der skal være plads til både natur og produktion.

Vi har mange offentlige bygninger, som vi skal bruge klogt. Princippet for bæredygtighed i byggeriet er, at vi ikke bygger, men renoverer, transformerer og energioptimerer de eksisterende bygninger. Vi vil optimere brugen og anvendelse af vores eksisterende bygningsportefølje, så vi kun har de bygninger, vi har brug for. Investeringerne sker med hensynstagen til bl.a. indeklima, så vi sikrer de bedste forudsætninger for at skabe trivsel for brugerne.

Vi vil have fokus på, hvad vi køber, og hvem vi handler med. Det sker gennem grønne klausuler i vores indkøbsaftaler og udbud, hvor vi indfører bestemmelser om virksomhedens klimaaftryk, miljøpolitik, transport, bæredygtig energi m.v.



### GRØN OMSTILLING, VEDVARENDE ENERGI OG KLIMATILPASNING

Med vores Klimahandlingsplan har vi et strategisk afsæt for, hvordan Jammerbugt Kommune arbejder med hhv. klimatilpasning og reduktion af klimagasser. Vores Klimahandlingsplan blev vedtaget i 2021, og vi er godt i gang med at realisere ambitionerne om at være klimaneutral i 2050 og sammen med Grøn Energi Nordjylland (GEN2040) at blive selvforsynende med vedvarende energi i 2040.

Vi har også sat ambitioner for arbejdet med klimatilpasning. Stigende nedbørsmængder, flere skybrud og længerevarende tørkeperioder er en udfordring, der kræver nye måder at tænke på, når vi skal finde løsninger til håndtering af vand og tørke. Konkret bliver der arbejdet med separatkloakering, regnvandsbassiner i boligområder, vandløbsregulativer i det åbne land og vandhåndtering i lokalplaner. Jammerbugt Kommune har i et særligt signaturprojekt arbejdet med kunstig intelligens til at forudse lokale oversvømmelser. Projektets afkast var en stor viden om, hvordan nye teknologier kan hjælpe os i klimakampen. Der arbejdes fremadrettet sammen med andre statslige myndigheder om at bruge den viden, og kombinere den nationale varsling af oversvømmelser med en mere lokal varsling.



TEMA 4:  
DANNELSE OG UDDANNELSE  
HELE LIVET





## Dannelse og uddannelse hele livet

Alle skal i størst muligt omfang føle sig livsduelig og være i stand til at navigere i eget liv. Det gælder både som ung, voksen og senior i Jammerbugt Kommune. Læring er en livslang disciplin, og vi vil understøtte dannelse hele livet. Dannelse handler både om faglige og sociale kompetencer. Vi har et fælles ansvar for dannelsen hele livet og en respektfuld tone og ageren, både når man er med familien, i skolen, på arbejdet, i foreningslivet og ude blandt andre. Konkret vil vi arbejde målrettet med skolelivet, ungeindsatsen, overgangen fra barn til voksen og et aktivt seniorliv.

### SKOLELIVET

Vi vil danne og uddanne unge mennesker, der både er livsduelige og dygtige. I skolen og i det tværfaglige samarbejde skal der være fokus på, at vi har alle med, men at alle ikke skal samme sted hen. Det skal vi understøtte ved respektfuldt at se og lytte. De unge skal have medbestemmelse i eget liv. Vores skoletilbud skal derfor afspejle den mangfoldighed af muligheder for videreuddannelse, der er efter grundskolen.

I skoler og dagtilbud sker dannelse og deltagelse i fællesskaber. Vi vil sikre, at alle børn og unge oplever et inkluderende læringsmiljø og føler sig som en del af et fællesskab.



### UNGEINDSATSEN

Dannelsen af børn og unge stopper ikke, når skoletiden rinder ud. Alt for mange unge har svært ved at finde fodfæste. De skal have støtte til at komme i job på det ordinære arbejdsmarked eller uddanne sig. Derfor vil vi også fremadrettet have et særligt fokus på det tværfaglige samarbejde og tage udgangspunkt i den enkeltes interesser, evner og værdier. De frivillige fællesskaber understøtter også dannelsen blandt børn og unge, hvor der brug for en ekstra arena efter skoletid.

Digital dannelse er vigtig, da digitale medier er blevet en naturlig del af vores liv. For børn og unge kan digitale medier hjælpe med at dyrke og opretholde fællesskaber og sociale relationer, men de kan også have uønskede konsekvenser. Vi ønsker at arbejde med vores Børne- og unge-digitaliseringsstrategi for at imødekomme udfordringerne.

### EN GOD OVERGANG FRA BARN TIL VOKSEN

Samarbejdet mellem erhvervslivet og skolerne giver unikke muligheder for kompetenceudvikling af det pædagogiske personale, samtidig med at undervisningen bliver praksisnær og autentisk. Dette vil vi styrke yderligere.

Danske virksomheder oplever stor mangel på ansatte med tekniske og digitale kompetencer. Vi skal styrke samarbejdet mellem erhvervsliv, uddannelsesinstitutioner og kommune. Derfor følger vi op på de nationale strategier, som giver mulighed for at kombinere folkeskole og erhvervspraktik.

Samarbejdet mellem Jobcenter Jammerbugts Ungeenhed og Uddannelsesnetværket har givet værdifulde resultater ift. at sikre, at de unge bliver understøttet i at gennemføre en ungdomsuddannelse. Der er indgået aftaler med EUD-skolerne og UU om indsats, der kan opspore og hjælpe de unge, som har svært ved at komme i gang med en ungdomsuddannelse eller i job. Vi vil bygge videre på dette samarbejde i relevante mødefora med uddannelsesinstitutioner og med inddragelse af det lokale erhvervsliv.

## ET AKTIVT SENIORLIV

Jammerbugt Kommune ønsker, at kommunens seniorer har et godt og aktivt liv. Vi vil fortsætte med at samarbejde med borgerne om at genvinde og vedligeholde deres færdigheder, så mest mulig mestring af eget liv opnås. Og at den støtte borgeren bevilges, er understøttende for borgerens mulighed for igen at kunne klare sig selv gennem en målrettet rehabiliterende indsats og dermed opnå mest mulig mestring af eget liv. Tilbuddene skal derfor være motiverende, udviklende og sundhedsfremmende samt tilrettelægges i dialog med borgerne efter princippet ”hjælp til selvhjælp” og have fokus på rehabilitering i en helhedsorienteret indsats, hvor der også er respekt for den gruppe af borgere, der ikke længere kan deltage aktivt i eget liv.

På foreningsområdet vil vi kortlægge de store potentialer ift. et aktivt seniorliv, hvor den enkelte bidrager til det fælles bedste. I seniorsegmentet (60+) er ca. 1/3 foreningsaktive den dag i dag.





# TEMA 5: Oplevelser i vores mangfoldige kommune





## Oplevelser i vores mangfoldige kommune

Vores storslåede natur med bl.a. Limfjordslandet og Vestkysten er Jammerbugt Kommunes helt store attraktion, som tiltrækker både borgere og turister. Vi vil fortsat være en attraktiv turismekommune og samtidig passe på vores særlige natur mellem hav og fjord.

### NATURENS POTENTIALE

Naturen skal bevares, samtidig med at borgere og turister skal kunne nyde, bruge og opleve den. At få de to interesser til at gå hånd i hånd kalder på nye koordinerede politikker for hhv. turisme og natur. Vores natur er, udover at være en attraktion for turister, også en arena for kultur- og fritidsaktiviteter, hvor både børn, unge og voksne kan finde sammen i fællesskaber.

For at øge tilgængeligheden til oplevelser og fællesskaber i naturen, vil vi arbejde med en såkaldt grøn infrastruktur, der binder byer, land og kyster sammen med oplevelser og events, som kan strække sig over hele året. I arbejdet med den grønne infrastruktur er vores fokus også at sikre de nødvendige servicefaciliteter, så vi kan matche vores ambition om at være en af Nordeuropas mest attraktive kystferiedestinationer.



I det strategiske samarbejde "Udvikling Hærvejen" bidrager Jammerbugt Kommune til at gøre Hærvejen til en international attraktion og Danmarks foretrukne sted for vandring og cykling.

### STÆRKE FERIESTEDER

Vi skal arbejde langsigtet og strategisk med udviklingen af vores feriesteder, så vi både bevarer den særlige lokale identitet og udvikler turismeerhvervet. Turisme er noget, vi lever af og lever med.

I Jammerbugt Kommune er der to særlige feriesteder, hhv. Blokhus/Hune og Slettestrand-Thorupstrand, som i dag tiltrækker mange gæster – både overnattende og dagsgæster. De to feriesteder har forskellige profiler. Blokhus/Hune er den klassiske ferieby med et bredt og varieret udbud af overnatningsmuligheder og oplevelsestilbud med events hele året. Slettestrand-Thorupstrand byder på outdoor- og naturoplevelser i særklasse, naturskånsomt kystfiskeri, storslået natur samt spændende overnatningssteder og spisesteder.

Vi vil styrke feriestedernes forskelligheder med opmærksomhed på fastboende borgere. Dette gælder også de særlige steder i Limfjordslandet.



Jammerbugt Kommune har mange iværksættere, der bidrager til naturoplevelserne på vores feriesteder. Mange virker også i de levende landsbysamfund og unikke naturområder, som ligeledes tiltrækker turister. Vi vil understøtte vores iværksættere og hjælpe med til, at investorer ser muligheder ift. at investere i oplevelsesøkonomi hos os. Det vil vi bl.a. gøre ved at lave langsigtet planlægning.

Vi vil sikre, at vores fire centerbyer er attraktive, både for de erhvervsdrivende og for borgere og turister. Det kræver spændende bymiljøer og gode udviklingsmuligheder for erhvervslivet, så vores centerbyer er levende og attraktive og kan fungere som en naturlig forlængelse af unikke turistattraktioner og de mange lokale perler.

### EVENTS

I Jammerbugt Kommune er der året rundt et bredt udbud af events for både borgere og turister. De tager i høj grad udgangspunkt i kultur, natur og outdoor og bidrager til aktive lokalsamfund samt sæsonforlængelse for turismeerhvervet. Events bliver skabt af både erhvervslivet, foreningslivet og ildsjæle og understøttes af Jammerbugt Kommune. Vi vil fortsætte arbejdet med at skabe de bedste rammer for at afholde events i samarbejde med aktører som kultur-, fritids-, forenings- og borgeraktører.



# DEN VIDERE PROCES

## Kommuneplan25

Planstrategien fastlægger som udgangspunkt omfanget og indholdet af den kommende kommuneplanrevision. Kommunalbestyrelsen ønsker at udarbejde den kommende Kommuneplan25 som en [delvis revision](#).

Kommuneplan25 forventes vedtaget af Kommunalbestyrelsen i december 2025.

### KOMMUNEPLAN25 VIL HAVE SÆRLIGT FOKUS PÅ FØLGENDE:

- Revision af det åbne land med fokus på landskaber. Vi vil primært revidere retningslinjer for "Bevaringsværdige landskaber" og "Større sammenhængende landskaber". Dette vil ske på baggrund af en landskabsanalyse.
- Strategisk planlægning for landsbyer. Kommuneplanlægningen for landsbyer skal understøtte en udvikling af levedygtige lokalsamfund i landsbyer, fremme en differentieret og målrettet udvikling af landsbyer og angive overordnede målsætninger og virkemidler for udviklingen af landsbyer. De fleste landsbyer har de samme udfordringer. Vi vil lære af hinanden og lade os inspirere til gode løsninger. Vi skal sikre en sammenhæng mellem vores lokale udviklingsplaner (LUP) og den fysiske planlægning.
- Strategisk planlægning for midtbyerne. Staten stiller krav til kommuneplanen om at udarbejde en strategisk planlægning for midtbyerne. Vi fortsætter processen med masterplaner for de større byer.
- Revision af retningslinjer for områder til solceller, vindmøller og biogasanlæg med status ift. at nå de mål, kommunen har sat i DK2020 og GEN2040.
- Revision af den planmæssige ramme for tæt-lav-boligbyggeri i vores byer. Det betyder, at der skal ses på, om kravet til grundstørrelsen skal opjusteres, og om der skal være en strammere ramme for byggeri af række- eller dobbeltboliger i eksisterende boligområder.
- Revision af rammer ift. bl.a. statslig- og regionalplanlægning (Råstofplan24).
- Revision af rammer ift. jordforsyning. Udtagelse og inddragelse af arealer til byudvikling.

### HIDTIDIGE KOMMUNEPLANTILLÆG TIL KOMMUNEPLAN21

Der er til Kommuneplan21 udarbejdet og godkendt følgende tillæg:

Tillæg nr. 1, Aggersborg fjernbufferzone

Tillæg nr. 2, Aflastningsområde, Aabybro

Tillæg nr. 3, Social botilbud, Kystvejen, Hune

Tillæg nr. 4, Temarevision for vindmøller, solceller og biogas

Tillæg nr. 5, Rekreativt område, Vesterhavsvej, Blokhushus

Tillæg nr. 6, Boligområde, Østre Hovensvej, Aabybro

Tillæg nr. 8, Boligområde, Klarborgvej, Pandrup

Tillæg nr. 9, Boligområde, Vesterhavsparken, Hune

Tillæg nr. 10, Sommerhusområde, Plantørensvej, Blokhushus



## UDVIKLINGSOMRÅDER I KYSTNÆRHEDSZONEN

Jammerbugt Kommune har i Kommuneplan21 fem udviklingsområder inden for kystnærhedszonen. Tre områder ligger langs Vestkysten, og to områder ligger ved Limfjorden.

Nedlæggelse af minkerhvervet har åbnet for et nyt byudviklingsområde i Gjølbym. Området vil i fremtiden kunne sikre en bedre og mere sammenhængende byudvikling. Frem til i dag er byudviklingen sket ved havnen i vest eller ved skolen i øst. Det nye udviklingsområde vil sikre en byudvikling midt i byen.

Jammerbugt Kommune vil fremsende ansøgning til Kirkeministeriet ultimo januar 2024. Teknisk er der tale om en udvidelse af det areal, der er fastsat i kap. 7, §16 - med bilag 9 - i Bekendtgørelse om landsplandirektiv 2019 for udviklingsområder i kystnærhedszonen.

Den ønskede udvidelse ses på kortet herunder og omfatter dele af matriklerne 38a, 39a, 2ae,2n, 5d samt hele matrikel 2o, Gjølbym, Gjølbym.



## SOMMERHUSOMRÅDER I KYSTNÆRHEDSZONEN

Jammerbugt Kommune vil i forbindelse med denne Planstrategi ikke udpege nye sommerhusområder i Kystnærhedszonen. Staten har åbnet for en ansøgningsrunde frem til februar 2024, men der er tale om en "nettoordning", hvor man skal udtage eksisterende områder for at kunne planlægge for nye. Der er ikke indkommet ansøgninger om udtagning af eksisterende sommerhusområde.

## MILJØVURDERING AF PLANSTRATEGIEN

Planstrategi 2023 kræver ikke miljøvurdering. Lov om Miljøvurdering af Planer og Programmer har til formål at fremme en bæredygtig udvikling. Det sikres ved at foretage miljøvurdering af planer og programmer, som ved deres gennemførelse kan få væsentlig indvirkning på miljøet. Planstrategien fastlægger ikke rammer for fremtidige anlægstilladelser, hvorfor det vurderes, at Planstrategien ikke er omfattet af loven. Der udarbejdes derfor ikke en miljøvurdering.