



JAMMERBUGT KOMMUNE

Bilag

Grønt Råd - Jammerbugt Kommune 6. marts 2024

- 1: Naturfagsstrategi
- 2: Kortbilag Sti 100
- 3: Friluftsrådets rapport 'Friluftsliv i kommuner 2023'
- 4: Grønt Råds anbefalinger til større biodiversitet i sommerhusområder
- 5: Forslag om nyt sejladsregulativ for Ryå

A photograph of three children sitting on a wooden bridge over a pond. The child on the left is wearing a dark blue jacket and is looking down at something in the water. The child in the middle is wearing a pink hooded raincoat and is also looking down. The child on the right is wearing a denim jacket and is looking towards the other two. The background is a lush green landscape with trees and grass. The water in the pond is dark and has some lily pads and reeds.

NATURFAGSSTRATEGI

For alle børn fra 0-16 år i Jammerbugt Kommune

Godkendt 8. maj 2023



JAMMERBUGT
KOMMUNE

INDLEDNING

Vi har brug for børn og unge, der har faglige kompetencer inden for naturfag og science og kan bringe disse kompetencer i spil, når der skal løses udfordringer nu og i fremtiden - både lokalt, nationalt og globalt.

Nysgerrighed, læring og faglighed understøttes af kobling mellem teori og praksis, der tager et naturligt afsæt i vores lokalområder og de mange muligheder, som den Jammerbugtske natur byder på.

På tværs af 0-16-års området ønsker vi at fastholde et fokus på de kompetencer, som giver vores børn lyst og muligheden for at arbejde naturvidenskabeligt. Vi vil fastholde vores børns nysgerrighed, pleje deres undren og sikre den naturfaglige dannelse.

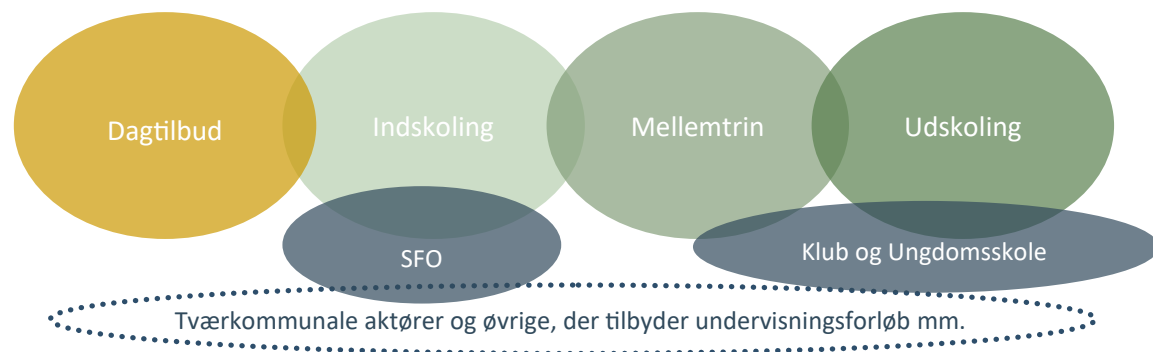
Vi vil skabe udvikling på kanten af det vi allerede gør og det der virker, dele erfaringer og sikre sammenhæng og kendskab til hinandens praksis—særligt i overgangene.

Tanken bag en samlet naturfagsstrategi for 0-16-års områ-

det i Jammerbugt Kommune er at skabe en rød tråd i naturfagene for barnet fra daginstitution til det forlader folkeskolen.

En rød tråd med fokus på børnenes kompetencer, metoder i den pædagogiske— og didaktiske praksis og fastholdelse af børnenes naturvidenskabelige nysgerrighed.

Naturvidenskaben gør os bevidste om vores ståsted og væren i verden, om hvilket ansvar vi har for, hvor vi står, og, ikke mindst, om vores ansvar for at handle ud fra disse ståsteder. Indsigt i grundlæggende naturvidenskabelige erkendelser og metoder klæder os på til at træffe oplyste valg om vores fælles fremtid. Den ruster os til at udvikle ny viden, til at kunne genkende solid viden og til at tænke kritisk, når vi præsenteres for påstande og holdninger. Men vigtigst af alt er det, at naturvidenskab åbner op for en spændende og forunderlig verden, som børn og unge skal have mulighed for at få del i og undersøge (Naturvidenskabens ABC).

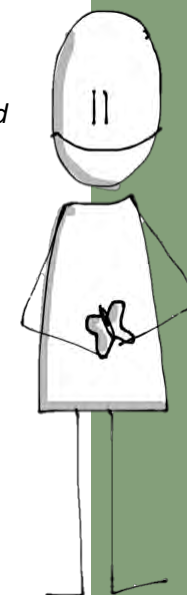


Naturvidenskab er både en måde at se verden på og en måde at arbejde med den på.

Naturvidenskabelig viden er en vigtig del af vores almene dannelse og skolens dannelsesbidrag.

Den gør os i stand til at reflektere over vores forhold til naturen, os selv, andre mennesker og samfundet.

Naturvidenskabens ABC



TILBLIVELSE OG OPBYGNING

Sådan er strategien blevet til

Naturfagsstrategien er udarbejdet af en arbejdsgruppe bestående af repræsentanter for dagtilbudslederne, skolelederne, naturvejleder, naturfagskoordinatorer samt konsulenter på dagtilbuds – og skoleområdet. Strategien tager afsæt i den nationale naturvidenskabsstrategi, den styrkede pædagogiske læreplan, Naturvidenskabens ABC, relevant forskning, inspiration fra andre kommuner, input fra knap 70 medarbejdere og forvaltningsMED fra fælles kickoff, elevperspektiv fra tidligere afviklede elevrådstopmøder og interviews fra Astra samt inspiration og viden fra relevante aktører som Vækst og Udviklingsforvaltningen, Astra, Engineer the Future, Den Grønne Rygrad m.fl.

Naturfagsstrategien hænger sammen med vores målsætninger for arbejdet med børn i dagtilbud og skole og har afsæt i vores kvalitetsnotat og skolepolitik. Naturfagsstrategien er retningsangivende og er formuleret med et fokus på, hvad vi ønsker vores børn i dagtilbud, skoler og fritidstilbud skal mødes med og i. Kerne er de tre værdier *viden*, *nysgerrighed* og *naturvidenskabelig dannelse*, der danner et fælles grundlag for det vi ønsker, at vores børn får og har med i rygsækken i alle faser.

Strategiens opbygning

Strategien består af et mål, tre værdier, fire temaer og pejlemærker til hvert tema. Der knytter sig desuden udsagn, forskning og erfaringer til de enkelte temaer.

Temaerne er formuleret på baggrund af de mange udsagn og

input fra vores fælles kickoff og er rammende på tværs af faser og overgange på 0-16-års området. Pejlemærkerne er udtryk for, hvordan vi kan nå vores mål. De tilknyttede udsagn er med til at eksemplificere, hvad der rør sig inden for de enkelte temaer og knytter an til allerede eksisterende praksisser i Jammerbugt Kommune.



MÅL OG VÆRDIER

Naturfagsstrategien skal danne et fælles afsæt på dagtilbud og skoleområdet for at styrke arbejdet med børnenes naturfaglige dannelse og kompetencer.

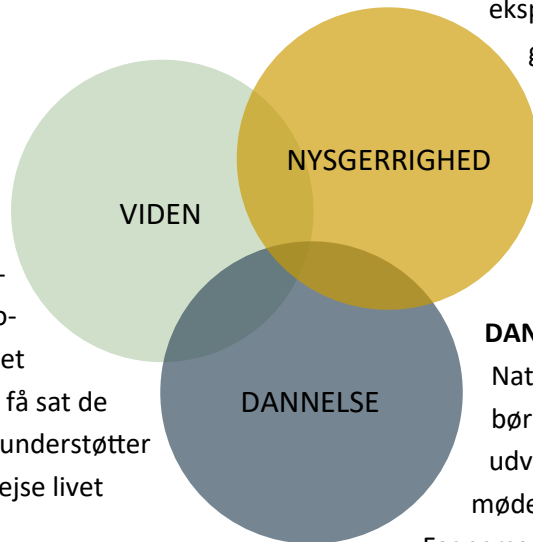
Dagtilbud og skoler vil sammen sikre rammer for at skabe stærke naturfaglige kulturer—både i det enkelte dagtilbud og den enkelte skole, men også på tværs.

Vi vil i arbejdet inddrage relevante samarbejdspartnere og aktører—både interne og eksterne.

VIDEN

Det er centralt at få sproget med, når børn lærer og udforsker naturen, det naturfaglige og det teknologiske felt. Allerede i dagtilbud er det en vigtig del af børnenes læring at få sat de rigtige navne og begreber på. Det understøtter dem i deres naturvidenskabelige rejse livet igennem.

Viden er en vigtig del af den naturvidenskabelige dannelse og gennem viden og medinddragelse kommer forståelse og mulighed for at reflektere og perspektivere. Viden opnår vi både alene og især i fællesskab.



Målet er, at børn og unge oplever større motivation og interesse for naturfagene, samt opnår viden og kompetencer, som er kendetegnende for de naturvidenskabelige arbejdsmetoder.

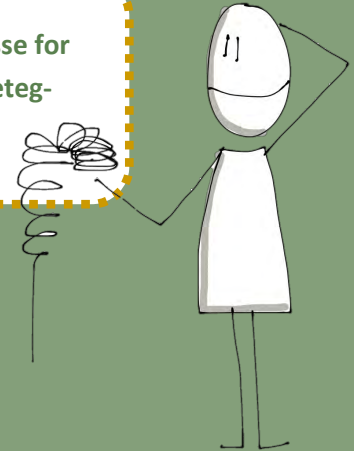
NYSGERRIGHED

Nysgerrighed skaber undren, giver lyst til at lære, undersøge og eksperimentere. En tidlig naturfaglig nysgerrighed skaber grobund for børns naturfaglige læring. Nysgerrighed udvider barnets horisont og sætter det i stand til at løfte blikket fra det nære til det store. Gennem nysgerrighed opnås ny viden og gennem undren evnen til at forholde sig kritisk.

DANNELSE

Naturvidenskabelige ideer og tænkemåder bidrager til at børn bliver i stand til at forstå sig selv og verden. De skal udvikle dømmekraft og kritisk sans, så de kan handle klogt i mødet med udfordringer.

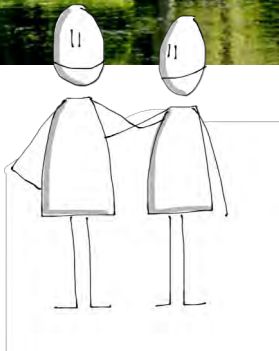
Fagpersoner i dagtilbud og skoler har en særlig opgave i at understøtte vores børn naturfaglig dannelse. Helt fra forståelsen af egen krop til forståelsen af den verden og det univers vi er en del af. Dannelsen giver respekten for naturen, forståelsen for klimaet og bevidsthed om bæredygtighed.





"Når vi keder os går vi op i træerne og snakker sammen"

"Det var fedt at være på UV-jagt under vandet—jeg opdagede ting jeg ikke vidste var lige under vandoverfladen."



Pejlemærker

Børn skal tilegne sig færdigheder og viden om vigtige fænomener og sammenhænge samt udvikle tanker, sprog og begreber om natur og teknologi, som har værdi i det daglige liv

Vi tager afsæt i barnets perspektiv, undren og egne spørgsmål

Vi bruger vores lokalområder som et afsæt for børnenes læring og naturfaglige dannelse

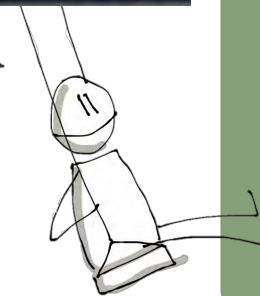
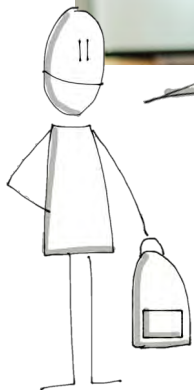
Fra lokal borger til verdensborger - gennem kendskab til og forståelse af det lokale kan man løfte blikket ud i verden

Vi skaber samarbejde med lokale aktører på tværs af kommunen



"Vi vil gerne arbejde mere med projekter. Der oplever vi nemlig, at vi kan bruge det vi har lært i undervisningen."

"Jeg kan li' at lege på gyngen, så håret flyver, fordi der blæser så meget."



Pejlemærker

Vi har øje for og inddrager børnenes hverdagsliv i læringsituationer og pædagogiske aktiviteter

Autentiske problemstillinger skaber mening og engagement

Naturbegreber indgår som et element i læringsmiljøet og i de samtaler om oplevelser, forståelser og erfaringer med naturen, som finder sted mellem børn og voksne

Vi vil vedligeholde og fremme børns glæde ved at beskæftige sig med natur, teknologi, livsbetingelser og levevilkår samt deres lyst til at stille spørgsmål og lave undersøgelser både inde og ude



"Vi finder dyr – bænkebiddere og mariehøns. Så skal mine venner se dem, de voksne vil også gerne se dem. Jeg har dem i en spand med låg på."

"Når vi laver engineering får vi lov til at bygge og teste om det virker og hvad der virker bedst. Det er fedt!"



Pejlemærker

Fællesskabet danner afsæt for læring og oplevelser
- at være sammen med nogen om noget

Alle har vide muligheder for at være eksperimenterende og medskabende

Vi er nysgerrige, derfor anvender vi en undersøgende tilgang

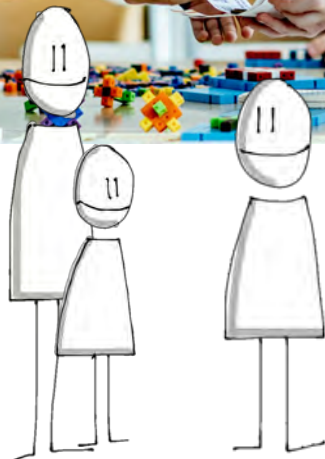
Alle børn er deltagere i deres egne læringsprocesser





"Vi lavede mange forsøg, men til sidst fik vi lavet et vandingsanlæg, så gulerødderne fik vand hele sommerferien."

"Jeg lærer bedst, når jeg får lov til at prøve det i virkeligheden."



Pejlemærker

Vi omstiller—afvikler og udvikler vores praksis

Vi skaber udvikling på kanten af det vi gør

Vi skaber bro mellem konkret læring i hverdagen og har samtidig øje for naturvidenskabens forståelser og begreber

Gennem undersøgelser, eksperimenter og oplevelsen af fejlslagne forsøg skabes ny viden og forståelser

Vi deler erfaringer, er opsøgende på ny viden og udvikler vores kompetencer

ANVENDTE MATERIALER

Undervisningsministeriet 2018: National naturvidenskabsstrategi

Undervisningsministeriet 2020: Naturvidenskabens ABC

Børne- og Socialministeriet 2018: Den styrkede pædagogiske læreplan

Nielsen, Jan Alexis (red), 2017: Litteraturstudium til arbejdet med en national naturvidenskabsstrategi

Børne- og Undervisningsministeriet, 2021: Undersøgelserbaseret undervisning i naturfag i grundskolen, Vidensnotat

Broström, Stig og Frøkjær, Thorleif 2016: Science i vuggestue og børnehave. Artikel fra MONA, 2016-1

EMU.dk: Faghæfter—fælles mål, læseplan og vejledning for Natur/Teknologi, Biologi, Geografi og Fysik/Kemi



Danmarks bedste friluftskommuner

Analyse af danske kommuners forudsætninger og indsats for friluftsliv i 2023

En rapport der afdækker de danske kommuners naturmæssige forudsætninger og aktive indsats for at skabe gode muligheder for befolkningens friluftsliv.



Friluftsrådet

Indhold

- side 3 Forord
- side 4 Indledning
- side 5 Metode
- side 7 Forudsætninger for friluftsliv i kommuner
- side 14 Kommuners indsats for friluftsliv
- side 22 Konklusion
- side 25 TEMA: Formidling
- side 26 Udvikling fra 2021-2023
- side 28 Bilag

Danmarks bedste friluftskommuner

Udgivet af Friluftsrådet, 2023

ISBN: 978-87-7764-037-7

Forfattere: Sven-Åge Westphalen og Sabine Pedersen

Layout: Lene Bidstrup

Foto: Adam Grønne og Colourbox

Rapport, data og metodebeskrivelse kan downloades fra Friluftsrådets hjemmeside www.friluftsradet.dk



Svanemærket tryksag



MIX
Papir | Støtter
ansvarligt skovbrug
FSC® C111526



1. Kommuner skal fremme muligheder for friluftsliv

Friluftsliv kan vække glæde, forundring og aktivitet for alle aldersgrupper. Det kan skabe livskvalitet, fremme sundhed og styrke bevidstheden om, at naturen er vigtig og værd at passe på. Dermed kan friluftsliv også bidrage til løsningen af flere af de store udfordringer, vi som samfund står over for: Naturen er under pres, befolkningens fysiske og mentale sundhed halter, og mange børn og unge mistrives. Der er derfor mange gode grunde til at prioritere naturen og friluftslivet, og mange potentielle synergieffekter at høste.

Kommunerne en af de vigtigste aktører inden for natur og friluftsliv. Det gælder også selv om kommunerne kun ejer 4,4 % af det samlede naturareal i Danmark. Dels fordi de som myndighed har et planlægningsansvar i forhold til arealanvendelse og skal sikre at eksempelvis naturbeskyttelsesloven overholdes. Men også fordi naturen og friluftslivet i høj grad er med til at sikre livskvalitet hos borgerne. Mulighederne for at opleve naturen og dyrke friluftsliv er meget efterspurgt af lokale borgere og turister - og friluftslivet kan bidrage til lokal stolthed og et aktivt foreningsliv.

Inspiration til udvikling af friluftslivet

Denne analyse af friluftslivets muligheder i Danmark viser, at uanset hvilke naturmæssige forudsætninger der er, så kan en kommune gøre en

forskel for borgernes muligheder for friluftsliv. Derfor kan jeg kun opfordre alle kommuner til at tænke friluftsliv med fra start i alle projekter og ikke mindst tænke friluftslivet på tværs af forvaltninger.

Vi håber, at analysen vil inspirere kommunerne til at engagere sig endnu mere i udviklingen af friluftslivet og investere yderligere i Danmarks billigste og mest benyttede arena for fysisk aktivitet, nemlig naturen. Både så vi får mere og rigere natur, men også så vi får endnu mere og bedre samarbejde og udvikling mellem stat, kommuner og private lodsejere til gavn for natur, klima, miljø, biodiversitet og friluftsliv.

Annesofie Bjerre
Formand for Friluftsrådet





2. Indledning

Friluftsrådet udgav i 2021 den første analyse af Danmarks bedste friluftskommuner. I 2023 har vi gentaget og opdateret analysen baseret på de samme grunddata, fortsat med fokus på forudsætningerne for friluftsliv i kommunerne og på kommunernes indsats for at støtte friluftslivet.

Opgørelsen af natur, og hvem der ejer arealerne, er relativt konstante og viser ikke de store forskelle fra 2021-analysen og til 2023. Til gengæld er der sket en markant forbedring af kommunernes indberetninger til GeoDanmark, som danner grundlag for analysen. I 2021 var der indberettet godt 5.900 friluftsfaciliteter, hvor der i 2023 er over 8.300. Og i 2021 var der indberettet knapt 34.000 kilometer ruter til friluftsliv, hvilket i 2023 er steget til over 47.600 kilometer ruter.

Omfanget af natur, statslig og kommunalt ejet natur, privatejet natur, landbrugsareal samt antallet af friluftsfaciliteter, ruter samt friluftsliv- og naturmærkninger er fortsat de helt centrale faktorer, fordi det overordnet set er dem, der afgør, hvilke muligheder lokale borgere og besøgende har for friluftsliv i den enkelte kommune. Denne analyse beskæftiger sig altså helt overordnet med, i hvilke kommuner der er de bedste muligheder for at udøve friluftsliv.

Forudsætninger for friluftsliv belyses gennem objektive og relativt statistiske faktorer, som den enkelte kommune kun i begrænset omfang kan ændre ved, for eksempel hvor lang kystlinje hver enkelt kommune

har. Samtidig belyser analysen, i hvilket omfang den enkelte kommune gør en aktiv indsats for at understøtte friluftslivet, for eksempel ved at etablere friluftsfaciliteter, oprette stier og ruter samt ved at gøre brug af Friluftsrådets eller andres mærkningsordninger. Til sammen giver de to perspektiver – baseret på objektive, kvantitative og offentligt tilgængelige data fra primært Geografiske Fagdata fra GeoDanmark samt fra Danmarks Statistik – et godt billede af, hvilke kommuner der er de bedste friluftskommuner i Danmark.

I 2023 udgaven er der desuden også et tema om formidling. Temaet indgår ikke i den samlede vurdering af kommunernes indsats, men formidling om naturen, faciliteter mv. er en væsentlig del af kommunernes samlede indsats for at få folk mere ud i naturen.

Analysen kan med fordel suppleres med andre analyser, for eksempel om hvorvidt kommuner har en friluftspolitik, om borgernes konkrete nærhed til natur, friluftsfaciliteter og ruter, om brugen og integrationen af naturcentre i daginstitutioner, skoler og sfo, om mulighederne for hverdagsfriluftsliv såvel som længerevarende friluftsture i den enkelte kommune og om kvaliteten af eller adgangen til den lokale natur forhindres af infrastruktur som motorveje, jernbaner mv.

3. Metode

Det er væsentligt at være opmærksom på, at "kommune" bruges i to betydninger i denne analyse. Dels som arealafgrænsning og dels som myndighed. I Analysen af forudsætninger for friluftsliv i kommunerne benyttes "kommune" som arealafgrænsning, hvor kommunen som myndighed kun har lille eller ingen indflydelse.

I analyser af kommuners indsats for friluftsliv benyttes "kommune" som udtryk for kommunen som myndighed, idet kommunen spiller en aktiv rolle i forhold til friluftsfaciliteter, ruter og friluft- og naturmærkninger.

Alle variabler præsenteres særskilt via en simpel rangordning, hvor alle kommuner rangordnes 1-98 inden for den enkelte variabel. I rapporten præsenteres 10 kommuner med mest hhv. mindst inden for de enkelte variabler.

Derefter sker der en sammenligning på tværs af variabler. Det sker med udgangspunkt i de reelle tal, fx hektar naturareal og antal faciliteter, og ikke som fx procenter. Fordelen ved at bruge de reelle tal frem for

procenter er, at forskelle mellem bykommuner som Frederiksberg og Albertslund og landkommuner som Thisted og Ringkøbing-Skjern forbliver mest muligt synlige.

Dog inddrages der en relativ variabel vedrørende kommuners indsats for friluftsliv, hvor kommuneejede friluftsfaciliteter, ruter og mærkninger opgøres i forhold til pr. 10.000 indbyggere. Der bruges her en relativ variabel for at kunne sammenligne kommunerne på et ensartet grundlag i forhold til de faktorer, som kommunen selv har direkte indflydelse på.

Friluftsrådet har valgt at sammenligne kommunernes forudsætninger og indsats for friluftsliv baseret på en gruppering af kommuner, dvs. ikke en simpel rangordning 1-98. Dels fordi de kvantitative data kun er en del af det samlede billede, og dels fordi der er mange faktorer også blandt de kvantitative data, som afspejler kommunen som geografisk område, men som kommunen som myndighed kun har lille eller ingen indflydelse på, fx mængden af statslige naturarealer og mængden af landbrugsarealer.

Data anvendt i analysen

Alle data i analysen består af objektive og offentligt tilgængelige data fra Danmarks Statistik, GeoDanmark, SKAT, UNESCO og Friluftsrådet. Data består af:

- Arealdata; opgøres i hektar
- Kystlinje; opgøres i kilometer
- Ejerforhold til arealer, opgøres fordelt på hhv. kommune, stat og privat/andet
- Friluftsfaciliteter; opgøres i type og antal
- Kilometer ruter; opgøres i type og km (samlet længde)
- Ejerforhold til friluftsfaciliteter; opgøres fordelt på hhv. kommune, stat og privat/andet
- Mærkninger for friluftsliv og natur, herunder Friluftsrådets mærkningsordninger Grønne Spirer, Grøn Skole, Blå Flag, Danske Naturparker, Badepunkt og Vinterbadepunkt samt UNESCO's mærkningsordninger. Opgøres i type og antal.
- Befolkning opgøres i antal (population)

Variabler i analysen

Følgende variabler indgår i analysen:

1. Naturareal i kommunen
2. Landbrugsareal i kommunen
3. Kystlinje i kommunen (km)
4. Naturareal i kommunen ejet af kommunen
5. Naturareal i kommunen ejet af staten
6. Naturareal i kommunen ejet af private
7. Friluftsfaciliteter i kommunen
8. Samlet længde ruter i kommunen (km)
9. Mærkninger for natur og friluftsliv
10. Kommuneejede friluftsfaciliteter pr. 10.000 indbyggere
11. Kommuneejede ruter pr. 10.000 indbyggere
12. Mærkninger for natur og friluftsliv i kommunen pr. 10.000 indbyggere



Sammenligning på tværs af data sker i tre trin

1

For hver af de 12 variable der indgår i analysen foretages en gruppering af kommunerne i tertiler, dvs. kommunerne inddeles i tre grupper med (cirka) lige mange kommuner efter, hvor meget eksempelvis naturareal den enkelte kommune har. Derefter tildeles hver kommune en score mellem 1-3 point for hver variabel afhængig af hvilken gruppe kommunen tilhører.

Eksempelvis: De 32 kommuner der har mest naturareal vil blive tildelt en score på 3 point. De 33 kommuner, der har "middel" naturareal vil blive tildelt en score på 2 point. De 33 kommuner der har mindst naturareal vil blive tildelt en score på 1 point.

Hvis denne fordeling brydes, fordi to eller flere kommuner har lige meget fx naturareal og som bryder inddelingen i tertiler, får disse kommuner tildelt det høje antal point.

2

Hver kommunes forudsætninger og indsats for friluftsliv vurderes derefter ved at beregne kommunens samlede point score ved at summere antal point inden for henholdsvis:

Forudsætninger for friluftsliv i kommunerne, der omfatter variable om:

- Naturarealer og kystlinje
- Ejerform til naturarealer

Kommunernes indsats for friluftsliv, der omfatter variable om:

- Friluftsfaciliteter, ruter og mærkninger i kommunerne
- Kommuneejede friluftsfaciliteter, ruter og mærkninger pr. 10.000 indbyggere

3

Hver kommune kan opnå en score for hhv. forudsætninger og indsats for friluftsliv mellem 6-18 point. Denne score omsættes til et kvalitativt udsagn efter følgende skala:

6-9 point = Under middel

10-14 point = Middel

15-18 point = Over middel

For en detaljeret beskrivelse af metode henvises til Friluftsrådets hjemmeside. Her findes også alle data samt mellemregninger, der er benyttet i analysen.



4. Forudsætninger for friluftsliv i kommuner

Data i kapitel 4 er arealdata via et specialudtræk fra Danmarks Statistik (DST), befolkningstal er fra DST, ejerforhold er fra Skat men præsenteret af DST, data om kystlinjen er fra GeoDanmark og kommunefordelt af Septima.

4.1 Betydningen af mængde, type og ejerskab til natur

Mængde og type af natur er afgørende for udøvelsen og kvaliteten af friluftsliv. Derfor opgøres arealer og kystlinje kvantitativt og i absolutte tal, fordi det direkte viser, hvor meget og hvilken natur der er i en kommune.

I denne undersøgelse skelnes der mellem naturarealer, dvs. eng, mose, hede, overdrev, skov, klit, søer og vandløb, og landbrugsarealer, som er arealer med frugttræer, juletræer og landbrugsafgrøder som græs, korn og rodfrugter. I naturarealer vil der generelt altid være adgang som muliggør friluftsliv, herunder også i privatejede produktionsskove, mens der i landbrugsarealer generelt vil være begrænset adgang for friluftsliv.

Skov og strand er de to mest populære naturtyper til friluftsliv¹. Derfor supplerer kystlinje arealdata. Skov indgår som en del af naturarealet og er ikke en selvstændig variabel ved den tværgående sammenligning. Omfanget af skov præsenteres dog særskilt i bilag 1.

Søer og åer indgår som del af det samlede naturareal og er ikke udskilt som en selvstændig kategori, selv om en række kommuner uden kystlinje kan have mange sø- og vandløbsaktiviteter. Friluftsfaciliteter, ruter og mærkninger relateret til søer og vandløb indgår på lige vilkår i kapitlet 5.

Den juridiske adgang til naturen er en forudsætning for friluftsliv. Men den formelle adgang er forskellig alt efter, hvem der ejer naturen, og hvilken type natur der er tale om.

På statslige og kommunale arealer må man generelt gerne gå overalt, dvs. i skovbunden, langs åer, på heden, klitterne og engene, hvis ikke der er særlige hensyn der taler imod. På private arealer er adgangen oftest begrænset til adgang på stierne. Man må altså ikke gå i privatejede skovbunde, på enge eller langs åer. I forhold til landbrugsjord, hvor der ud over markveje og stier generelt ikke er adgang, er der den væsentlige undtagelse, at man gerne må gå på udyrkede landbrugsarealer, hvis der er lovlig adgang til dem.

Mængden af offentlig og privatejet natur er dermed afgørende for muligheden for og kvaliteten af friluftsliv.

¹ Friluftsrådet (2013): Fakta om friluftslivet i Danmark.

4.2 Naturareal i kommunerne

Naturarealet i kommunerne varierer fra Thisted Kommune med landets største naturareal på 44.240 hektar til Frederiksberg Kommune med landets mindste naturareal på 34 hektar². De 10 kommuner med mindst naturareal er alle kommuner fra Storkøbenhavn.

Tabel 4.2.1 Oversigt over de 10 kommuner med mest naturareal.

| Kommuner med <u>mest</u> naturareal | |
|--|-----------|
| Thisted Kommune | 44.240 ha |
| Viborg Kommune | 42.350 ha |
| Ringkøbing-Skjern Kommune | 41.970 ha |
| Varde Kommune | 41.910 ha |
| Herning Kommune | 39.640 ha |
| Silkeborg Kommune | 33.330 ha |
| Vejle Kommune | 29.130 ha |
| Jammerbugt Kommune | 27.340 ha |
| Aalborg Kommune | 27.040 ha |
| Tønder Kommune | 25.740 ha |

Tabel 4.2.2 Oversigt over de 10 kommuner med mindst naturareal

| Kommuner med <u>mindst</u> naturareal | |
|--|--------|
| Dragør Kommune | 473 ha |
| Gladsaxe Kommune | 414 ha |
| Brøndby Kommune | 361 ha |
| Gentofte Kommune | 330 ha |
| Glostrup Kommune | 290 ha |
| Hvidovre Kommune | 224 ha |
| Vallensbæk Kommune | 183 ha |
| Herlev Kommune | 100 ha |
| Rødovre Kommune | 83 ha |
| Frederiksberg Kommune ³ | 34 ha |

2 Danmarks Statistik har opdateret deres arealdata og ændret metode. I 2021-analysen var arealdata fra 2018; i nærværende 2023 analyse er arealdata fra 2021. Også derfor er der afvigelser mellem 2021 og 2023 analysens arealdata.

3 Der er mindre afvigelser mellem 2021 og 2023 analyserne. For Frederiksberg Kommune er der en større afvigelse, idet Danmarks Statistiks metodeændring betyder, at arealer, som i 2021 blev beregnet som "park" og dermed ikke indgik i naturarealet, i 2023 analysen bliver beregnet som "skov" og dermed indgår i naturarealet. I vores 2021 analyse havde Frederiksberg Kommune således kun 6 ha naturareal men i 2023 analysen 34 ha naturareal.

4.3 Kystlinje i kommunerne

Kommunernes kystlinje varierer fra Vordingborg Kommune med landets længste kystlinje på 398 kilometer til Vallensbæk Kommune med landets korteste kystlinje på 0,7 kilometer.

Derudover er der 22 kommuner, der slet ikke har kystlinje: Albertslund, Allerød, Ballerup, Billund, Egedal, Favrskov, Frederiksberg, Furesø, Gladsaxe, Glostrup, Herlev, Herning, Hillerød, Høje-Taastrup, Ikast-Brandø, Rebild, Ringsted, Rødovre, Silkeborg, Skanderborg, Sorø og Vejen Kommuner⁴.

Tabel 4.3.1 Oversigt over de 10 kommuner med mest kystlinje

| Kommuner med <u>mest</u> kystlinje | |
|---|--------|
| Vordingborg Kommune | 398 km |
| Guldborgsund Kommune | 332 km |
| Lolland Kommune | 307 km |
| Thisted Kommune | 258 km |
| Sønderborg Kommune | 258 km |
| Ringkøbing-Skjern Kommune | 249 km |
| Aalborg Kommune | 233 km |
| Slagelse Kommune | 221 km |
| Skive Kommune | 207 km |
| Morsø Kommune | 201 km |

Tabel 4.3.2 Oversigt over de 10 kommuner med mindst kystlinje

| Kommuner med <u>mindst</u> kystlinje | |
|---|---------|
| Hvidovre Kommune | 12,7 km |
| Fredensborg Kommune | 12,6 km |
| Gentofte Kommune | 12,6 km |
| Solrød Kommune | 11,8 km |
| Rudersdal Kommune | 9,4 km |
| Hørsholm Kommune | 9,0 km |
| Lyngby-Taarbæk Kommune | 4,8 km |
| Ishøj Kommune | 4,0 km |
| Brøndby Kommune | 3,5 km |
| Vallensbæk Kommune | 0,7 km |

4 Vær opmærksom på, at søer og åer ikke indgår i kystlinje, men opgøres som areal og indgår i naturarealer.



4.4 Landbrugsarealer i kommunerne

Landbrugsarealer i kommunerne varierer fra Ringkøbing-Skjern Kommune med landets største landbrugsareal på 89.030 hektar til Glostrup og Rødovre Kommuner med landets mindste landbrugsareal på 10 hektar. Det er måske lidt overraskende, at der er landbrugsarealer i så mange kommuner i Region Hovedstaden, selv om det er forholdsvis små arealer. To kommuner har ingen landbrugsarealer; Frederiksberg og Gentofte Kommuner.

22 kommuner, fortrinsvis kommuner i Region Hovedstaden med få arealer i det hele taget til natur og landbrug, har mere naturareal end landbrugsareal. 76 kommuner har mere landbrugsareal end naturareal.

Tabel 4.4.1 Oversigt over de 10 kommuner med mest landbrugsareal.

| Kommuner med <u>mest</u> landbrugsareal | |
|--|-----------|
| Ringkøbing-Skjern Kommune | 89.030 ha |
| Tønder Kommune | 82.244 ha |
| Viborg Kommune | 80.580 ha |
| Herning Kommune | 76.140 ha |
| Varde Kommune | 68.011 ha |
| Lolland Kommune | 67.430 ha |
| Aalborg Kommune | 65.810 ha |
| Guldborgsund Kommune | 62.060 ha |
| Aabenraa Kommune | 61.581 ha |
| Vejle Kommune | 59.970 ha |

Tabel 4.4.2 Oversigt over de 10 kommuner med mindst landbrugsareal

| Kommuner med <u>mindst</u> landbrugsareal | |
|--|--------|
| Lyngby-Taarbæk Kommune | 200 ha |
| Albertslund Kommune | 113 ha |
| Hvidovre Kommune | 83 ha |
| Herlev Kommune | 73 ha |
| Brøndby Kommune | 54 ha |
| Vallensbæk Kommune | 52 ha |
| Københavns Kommune | 43 ha |
| Gladsaxe Kommune | 20 ha |
| Glostrup Kommune | 10 ha |
| Rødovre Kommune | 10 ha |



4.5 Kommunalt ejt naturareal

Aarhus Kommune har mest kommuneejt naturareal med 2.395 hektar, mens Frederiksberg Kommune har mindst med 1 hektar.

18 kommuner ejer mindre end 100 hektar naturarealer, som ud over de 10 kommuner i nedenstående tabel, er Albertslund, Vallensbæk, Gentofte, Dragør, Hvidovre, Struer, Odder og Stevns Kommuner.

Tabel 4.5.1 Oversigt over de 10 kommuner med mest kommunalt ejt naturareal.

| Kommuner med <u>mest</u> kommunalt ejt naturareal | | |
|--|-----------------|---------------|
| Kommune | Naturareal ialt | Kommunalt ejt |
| Aarhus Kommune | 7.150 ha | 2.395 ha |
| Herning Kommune | 39.640 ha | 2.278 ha |
| Esbjerg Kommune | 13.640 ha | 2.177 ha |
| Bornholms Regionskommune | 15.620 ha | 2.103 ha |
| Aalborg Kommune | 27.040 ha | 1.867 ha |
| Frederikshavn Kommune | 24.070 ha | 1.723 ha |
| Holstebro Kommune | 22.090 ha | 1.665 ha |
| Odense Kommune | 5.410 ha | 1.518 ha |
| Viborg Kommune | 42.350 ha | 1.295 ha |
| Vejle Kommune | 29.130 ha | 1.271 ha |

Tabel 4.5.2 Oversigt over de 10 kommuner med mindst kommunalt ejt naturareal

| Kommuner med <u>mindst</u> kommunalt ejt naturareal | | |
|--|-----------------|---------------|
| Kommune | Naturareal ialt | Kommunalt ejt |
| Ærø Kommune | 1.512 ha | 64 ha |
| Herlev Kommune | 100 ha | 61 ha |
| Faxe Kommune | 9.720 ha | 59 ha |
| Sorø Kommune | 8.101 ha | 57 ha |
| Glostrup Kommune | 290 ha | 55 ha |
| Tårnby Kommune | 3.385 ha | 33 ha |
| Lejre Kommune | 5.360 ha | 31 ha |
| Rødovre Kommune | 83 ha | 15 ha |
| Samsø Kommune | 2.313 ha | 12 ha |
| Frederiksberg Kommune | 34 ha | 1 ha |

4.6 Statsejet naturareal

Der er mest statsejet natur i Thisted Kommune med 25.596 hektar. I Herlev Kommune er der intet statsejet naturareal, mens der i hhv. Vallensbæk og Faxe Kommuner kun er 2 og 5 hektar i hver kommune.

I 13 kommuner ejer staten under 100 hektar naturareal; i 37 kommuner ejer staten under 500 hektar naturareal, og i 57 kommuner ejer staten mindre end 1.000 hektar naturareal, herunder blandt andet i alle de fynske kommuner.

Tabel 4.6.1 Oversigt over de 10 kommuner med mest statsejet naturareal.

| Kommuner med <u>mest</u> statsejet naturareal | | |
|---|-----------------|-----------|
| Kommune | Naturareal ialt | Statsejet |
| Thisted Kommune | 44.240 ha | 25.854 ha |
| Varde Kommune | 41.910 ha | 16.855 ha |
| Ringkøbing-Skjern Kommune | 41.910 ha | 12.163 ha |
| Tønder Kommune | 25.740 ha | 9.238 ha |
| Jammerbugt Kommune | 27.340 ha | 9.219 ha |
| Silkeborg Kommune | 33.330 ha | 8.156 ha |
| Lemvig Kommune | 13.690 ha | 7.762 ha |
| Viborg Kommune | 42.350 ha | 6.948 ha |
| Gribskov Kommune | 9.431 ha | 6.839 ha |
| Hillerød Kommune | 8.420 ha | 6.382 ha |

Tabel 4.6.2 Oversigt over de 10 kommuner med mindst statsejet naturareal.

| Kommuner med <u>mindst</u> statsejet naturareal | | |
|---|-----------------|-----------|
| Kommune | Naturareal ialt | Statsejet |
| Rødovre Kommune | 83 ha | 54 ha |
| Køge Kommune | 6.270 ha | 47 ha |
| Frederiksberg Kommune | 34 ha | 32 ha |
| Brøndby Kommune | 361 ha | 29 ha |
| Nyborg Kommune | 4.700 ha | 17 ha |
| Ballerup Kommune | 585 ha | 14 ha |
| Ishøj Kommune | 491 ha | 12 ha |
| Stevns Kommune | 3.150 ha | 11 ha |
| Faxe Kommune | 9.720 ha | 5 ha |
| Vallensbæk Kommune | 183 ha | 2 ha |

4.7 Privatejet naturareal

Viborg Kommune har mest privatejet naturareal med 34.107 hektar, mens Frederiksberg Kommune har mindst med 1 hektar. De 18 kommuner med mest privatejet naturareal er alle jyske kommuner; på 19. pladsen kommer Guldborgsund Kommune.

Tabel 4.7.1 Oversigt over de 10 kommuner med mest privatejet naturareal.

| Kommuner med <u>mest</u> privatejet naturareal | | |
|--|-----------------|------------|
| Kommune | Naturareal ialt | Privatejet |
| Viborg Kommune | 42.350 ha | 34.107 ha |
| Herning Kommune | 39.640 ha | 31.522 ha |
| Ringkøbing-Skjern Kommune | 41.970 ha | 28.658 ha |
| Vejle Kommune | 29.130 ha | 25.287 ha |
| Silkeborg Kommune | 33.330 ha | 24.057 ha |
| Varde Kommune | 41.910 ha | 23.802 ha |
| Aalborg Kommune | 27.040 ha | 23.714 ha |
| Syddjurs Kommune | 22.020 ha | 19.340 ha |
| Mariagerfjord Kommune | 20.170 ha | 19.160 ha |
| Norddjurs Kommune | 19.520 ha | 18.363 ha |

Tabel 4.7.2 Oversigt over de 10 kommuner med mindst privatejet naturareal

| Kommuner med <u>mindst</u> privatejet naturareal | | |
|--|-----------------|------------|
| Kommune | Naturareal ialt | Privatejet |
| Vallensbæk Kommune | 183 ha | 87 ha |
| Hvidovre Kommune | 224 ha | 72 ha |
| Gladsaxe Kommune | 414 ha | 61 ha |
| Albertslund Kommune | 1.037 ha | 49 ha |
| Dragør Kommune | 473 ha | 49 ha |
| Herlev Kommune | 100 ha | 39 ha |
| Glostrup Kommune | 290 ha | 31 ha |
| Gentofte Kommune | 330 ha | 24 ha |
| Rødovre Kommune | 83 ha | 14 ha |
| Frederiksberg Kommune | 34 ha | 1 ha |

4.8 Delkonklusion: Forudsætninger for friluftsliv i kommunerne

Analysens konklusioner om forudsætninger for friluftsliv er en vurdering af kommunerne set som areal og ikke som myndighed. Få kommuner har meget af det hele; naturareal, kystlinje, landbrugsareal og offentligt ejet natur.

Naturareal og ejerskab til natur er relativt statiske størrelser, som ikke ændres afgørende på kort sigt. Det gælder særligt for bykommuner, men også for øvrige kommuner.

Selv om kommuner har mulighed for det, spiller staten, Den Danske Naturfond og andre fonde generelt en større rolle end kommunerne vedrørende opkøb og omlægning af produktionsarealer til naturarealer. Når staten eller kommuner, evt. via EU-midler, foretager offentlige investeringer i opkøb eller omlægning af produktionsarealer til eksempelvis urørt skov, privat skovrejsning eller udtagning af lavbundslande fra produktion, er det vigtigt at sikre offentlig adgang for friluftsliv. Gerne så der her gælder samme regler for adgang og friluftsliv som på offentligt ejede naturarealer.

Tre kommuner scorer maksimumpoint for forudsætninger for friluftsliv, mens 15 kommuner scorer 17 ud af 18 point.

I tabel 4.9 ses de grænseværdier, der afgør, hvorvidt en kommune har under middel, middel eller over middel forudsætninger for friluftsliv. På kortet (figur 4.1) kan man se fordelingen af henholdsvis 29 kommuner under middel, 38 kommuner middel og 31 kommuner over middel forudsætninger for friluftsliv.

26 af de kommuner, der har de bedste forudsætninger for friluftsliv, er placeret i Jylland. De øvrige fem kommuner er Bornholm, Faaborg-Midtfyn, Guldborgsund, Næstved og Vordingborg.

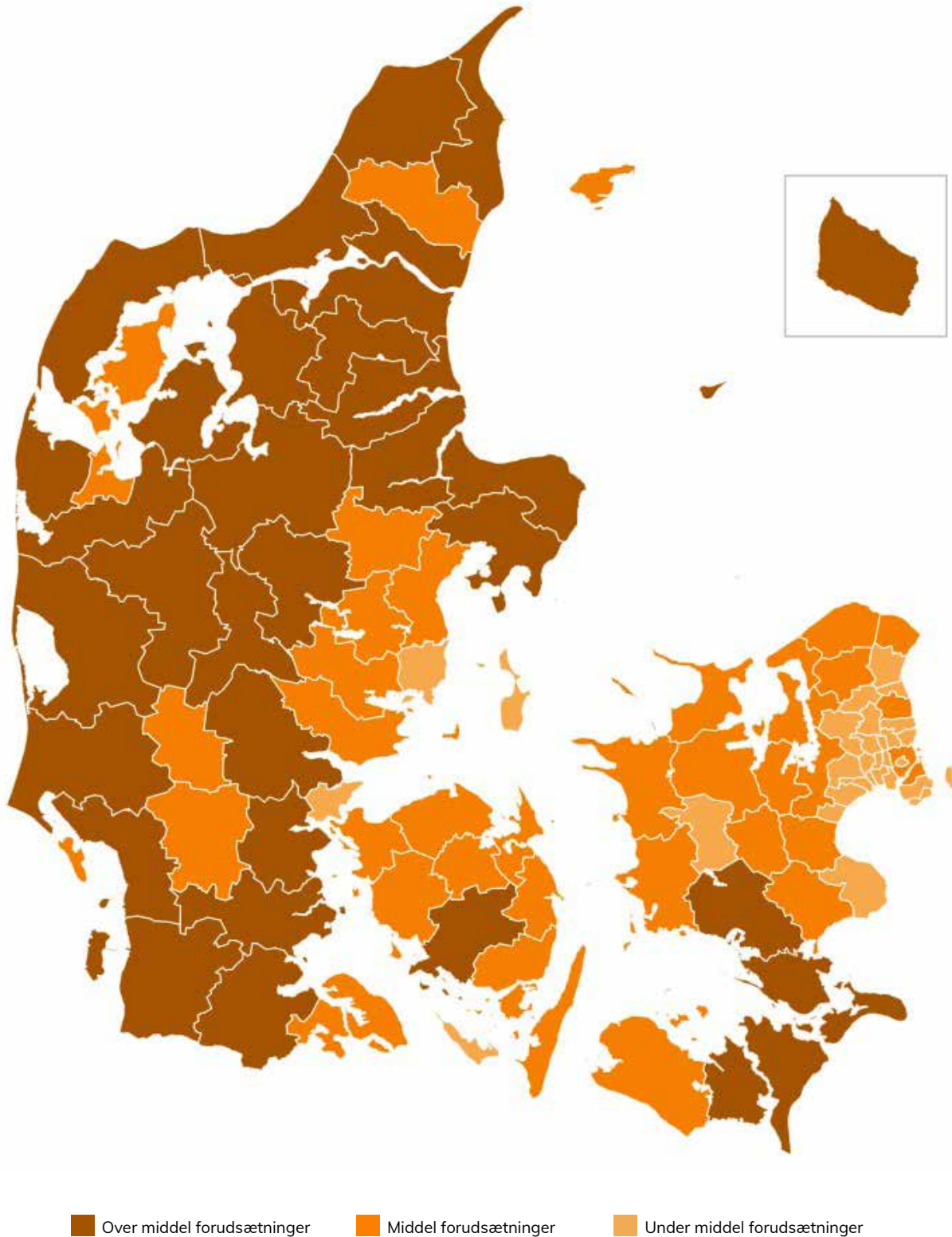
Tabel 4.8 Oversigt over de 18 kommuner med bedste forudsætninger for friluftsliv

| Kommuner med bedst forudsætninger for friluftsliv | |
|---|----|
| Haderslev Kommune | 18 |
| Ringkøbing-Skjern Kommune | 18 |
| Tønder Kommune | 18 |
| Esbjerg Kommune | 17 |
| Frederikshavn Kommune | 17 |
| Hjørring Kommune | 17 |
| Holstebro Kommune | 17 |
| Jammerbugt Kommune | 17 |
| Mariagerfjord Kommune | 17 |
| Norddjurs Kommune | 17 |
| Skive Kommune | 17 |
| Syddjurs Kommune | 17 |
| Thisted Kommune | 17 |
| Varde Kommune | 17 |
| Vejle Kommune | 17 |
| Viborg Kommune | 17 |
| Aabenraa Kommune | 17 |
| Aalborg Kommune | 17 |

Tabel 4.9 Afgrænsningen mellem under middel, middel og over middel forudsætninger for friluftsliv.

| Afgrensning i gruppering af data | | | |
|--|--------------------|---|---------------------|
| | Under middel | Middel | Over middel |
| Naturareal i kommunen | 3.740 ha og mindre | Større end 3.740 ha og mindre end 12.790 ha | 12.790 ha og større |
| Kystlinje i kommunen | 15,4 km og mindre | Større end 15,4 km og mindre end 120,7 km | 120,7 km og større |
| Landbrugsareal i kommunen | 8.431 ha og mindre | Større end 8.431 ha og mindre end 37.480 ha | 37.480 ha og større |
| Naturareal i kommunen ejet af kommunen | 179 ha og mindre | Større end 179 ha og mindre end 480 ha | 480 ha og større |
| Naturareal i kommunen ejet af staten | 334 ha og mindre | Større end 334 ha og mindre end 1.750 ha | 1.750 ha og større |
| Naturareal i kommunen ejet af private | 2.480 ha og mindre | Større end 2.480 ha og mindre end 11.112 ha | 11.112 og større |

Forudsætninger for friluftsliv i kommunerne



Figur 4,1 Kort over kommunernes forudsætninger for friluftsliv

5. Kommunerens indsats for friluftsliv

I dette kapitel anvendes data om friluftsfaciliteter og ruter fra Geo-Danmark (Geofa). Data om mærkningsordninger er dels Friluftsrådets mærkningsordninger og dels UNESCO's Geoparker og biosfæreområder i Danmark.

5.1 Friluftsfaciliteters, ruters og mærkninger betydning for friluftsliv

Naturen er den vigtigste arena for idræt og fysisk aktivitet, og gå- og vandreture samt cykling (ikke som transport) er de mest praktiserede aktiviteter⁵. Mængde og type af offentligt tilgængelige friluftsfaciliteter og ruter har således stor betydning for muligheden for at benytte naturen til aktiviteter og ophold.

Adgang på private arealer er generelt betinget af, at der er stier. Det er formelt set ikke tilfældet for offentlige arealer, men for den folkelige adgang til naturen, er stier også afgørende på de offentlige arealer; Jo flere stier, der er, desto større er også den reelle adgang til naturen. I denne analyse opgøres stier, dvs. den fysiske manifestation, ikke direkte. I stedet opgøres længden af ruter i kilometer.

⁵ Idrættens Analyseinstitut (2016 og 2020): Danskernes motions- og sportsvaner og Ibsen, Høyer-Kruse, Elmose-Østerlund (2021): Danskernes bevægelsesvaner og motiver for bevægelse.

For øvrige friluftsfaciliteter som sheltere, madpakkehuse og optagningspladser gælder tilsvarende, at jo flere faciliteter, der er, desto bedre er den reelle adgang til naturen. Man kan sige det på den måde, at jo flere friluftsfaciliteter, der understøtter adgangen til naturen, desto nemmere og mere attraktivt bliver det for stadig større dele af befolkningen at komme ud i naturen.

Det samme gælder for mærkninger under Friluftsrådets mærkningsordninger, som er de mest kendte, udbredte og anerkendte mærkninger til anerkendelse af institutioner, skoler og kommuner, som gør en ekstra indsats for friluftsliv: Grønne Spirer, Grøn Skole, Blå Flag, Danske Naturparker, Badepunkt og Vinterbadepunkt. Hertil kommer endvidere UNESCO mærkede Geoparker og Biosfæreområder. Nationalparker og nationalparker indgår ikke i analysen, da de er statsligt udpegede områder, som kommunerne ikke har indflydelse på.

Tilsammen er friluftsfaciliteter, ruter og mærkninger med til at udvide mulighederne og dermed også rammerne for at opleve og nyde naturen. Det gælder især for de personer eller grupper, som ikke kommer så meget i naturen, eller for personer eller grupper, som har nogle praktiske begrænsninger, der stiller krav til friluftsfaciliteter. Det kan fx være naturvante borgere, børnehaver- og skoleklasser, småbørnsfamilier og personer med funktionsnedsættelser.

Mærkningsordninger for natur og friluftsliv

Grønne Spirer

Grønne Spirer er Friluftsrådets grønne mærkningsordning for dagplejere, vuggestuer og børnehaver. Grønne Spirer fokuserer på udeliv, natur og miljø og en grøn og sund hverdagskultur i institutionerne.

Grøn Skole

Grøn Skole er Friluftsrådets undervisningsprogram for uddannelse i bæredygtig udvikling med natur, miljø og udeliv som centrale omdrejningspunkter.

Danske Naturparker

Danske Naturparker er Friluftsrådets kvalitetsstempel for større sammenhængende naturområder, der udvikler natur, friluftsliv og lokal identitet.

Blå Flag

Blå Flag er en international miljømærkningsordning, der administreres af Friluftsrådet, som garanterer, at stranden arbejder for at sikre vores fælles natur og miljø.

Badepunkt

Badepunkt er en nordisk mærkningsordning for badesteder med rent badevand, høj badesikkerhed, basal infrastruktur og med mulighed for særlige friluftsliv-, natur- eller kulturoplevelser. Badepunkt administreres af Friluftsrådet.

Vinterbadepunkt

Vinterbadepunkt har samme rammebetingelser som Badepunkt og er en mulighed for at få et badepunktflag for vinterbadesteder. Vinterbadepunkt administreres af Friluftsrådet.

UNESCO Biosfæreområder

Biosfæreområder er modelområder for bæredygtig udvikling og udover naturbeskyttelse har det også sigte på social og økonomisk udvikling.

UNESCO Geoparker

Geoparker har fokus på et områdes specifikke landskab – jordens fysiske struktur, aktiviteter som vulkaner og jordskælv, og jordens historie, og på samspillet mellem landskab og mennesker.

5.2 Friluftsfaciliteter, ruter og mærkninger i Danmark

Der er 8.381 offentligt tilgængelige friluftsfaciliteter i Danmark. Heri indgår 30 forskellige typer faciliteter, som præsenteres i tabel 5.2.1. Typerne varierer meget fra fysiske konstruktioner til afmærkede eller brugerdefinerede arealer.

Tabel 5.2.1 Friluftsfaciliteter i Danmark fordelt på type og antal.

| Friluftsfaciliteter i Danmark | |
|--|-------|
| Shelter | 1.271 |
| Borde-bænke / picnic | 1.262 |
| Bålplads | 968 |
| Tørvejrsum / madpakkehus | 591 |
| Teltplads | 574 |
| Badestrand / badested | 428 |
| Hundeskov / hundepark / fritløbsareal | 420 |
| Friteltningsareal | 377 |
| Vandpost | 371 |
| Fugletårn / udsigtstårn | 326 |
| Frit fiskeri | 323 |
| Orienteringsrute startpunkt | 289 |
| Bålhytte | 271 |
| Ophaler- og isætningsplads til både, kajaker, kano mv. | 197 |
| Kano- og kajakrasteplads | 162 |
| Naturlegeplads | 162 |
| Slæbested | 103 |
| Kælkebakke | 102 |
| Oplevelsespunkt | 34 |
| Dykkerspot | 28 |
| Windsurf-område | 24 |
| Naturbase | 23 |
| Kitesurf-område | 16 |
| Snorkelsti eller snorkelområde | 14 |
| Hesteophold | 11 |
| Kano/kajak overnatningsplads | 10 |
| Badebro | 9 |
| Fiskeplatform | 8 |
| Hængekøjelund | 4 |
| Undervandsjagtspot | 3 |



Der er 47.644 kilometer rekreative ruter i Danmark. Undervandsruter fylder ikke meget men er medtaget for at synliggøre også denne type rute.

Tabel 5.2.2 ruter i Danmark fordelt på type og samlet længde.

| Ruter i Danmark | |
|-------------------------|-----------|
| Cykelrute | 20.209 km |
| Vandrerute ⁵ | 18.303 km |
| Sejlrute | 4.310 km |
| Riderute | 2.736 km |
| Mountainbikerute | 1.306 km |
| Løberute | 595 km |
| Skirute | 184 km |
| Undervandsrute | 0,7 km |

Tabel 5.2.3 Mærkningsordninger for natur og friluftsliv

| Mærkningsordninger for natur og friluftsliv | | |
|--|----------------|--------------------------|
| Mærkningsordning | Antal kommuner | Antal mærkninger |
| Grønne Spirer ⁶ | 77 | 312 |
| Blå Flag | 44 | 168 |
| Grøn Skole | 75 | 121 |
| Badepunkt | 14 | 68 |
| Danske Naturparker ⁷ | 26 | 27 (16 parker) |
| Vinterbadepunkt | 4 | 6 |
| UNESCO Geoparker og Biosfæreområder ⁸ | 5 | 5 (2 parker og 1 område) |

5 Opgørelsen af vandreruter inkluderer GeoFa-rutetyperne vandrerute, motionsrute og rekreativ sti.

6 Opgørelsen af antal "Grønne"-spirer og "Grøn Skole"-mærkninger omfatter de daginstitutioner/skoler, som er tildelt en "Grønne Spirer"/"Grøn-Skole"-mærkning.

7 Der er 16 Danske Naturparker, hvoraf syv naturparker er ejet af 2-4 kommuner; derfor 26 kommuner. Lolland Kommune er (med-) ejer af to naturparker; derfor 27 mærkninger i 26 kommuner. Naturpark Christiansø indgår i antal mærkninger, men er ikke del af en kommune.

8 Der er tre parker/områder, hvoraf én ejes af tre kommuner; derfor fem antal mærkninger.



5.3 Friluftsfaciliteter, ruter og mærkninger i kommunerne

Antal friluftsfaciliteter i kommunerne varierer fra Vordingborg Kommune med flest friluftsfaciliteter på 461, mens Herlev Kommune kun har en og Hvidovre Kommune ingen facilitet. Det skal bemærkes, at variationen mellem kommunerne kan skyldes, at der er tale om frivillige indberetninger til GeoDanmark.

Tabel 5.3.1 Oversigt over de 10 kommuner med flest friluftsfaciliteter

| Kommuner med <u>flest</u> friluftsfaciliteter | |
|--|-----|
| Vordingborg Kommune | 461 |
| Esbjerg Kommune | 363 |
| Vejle Kommune | 344 |
| Vejle Kommune | 321 |
| Herning Kommune | 313 |
| Horsens Kommune | 287 |
| Rudersdal Kommune | 255 |
| Kolding Kommune | 204 |
| Hjørring Kommune | 202 |
| Varde Kommune | 189 |

Tabel 5.3.2 Oversigt over de 10 kommuner med færrest friluftsfaciliteter

| Kommuner med <u>færrest</u> friluftsfaciliteter | |
|--|----|
| Ishøj Kommune | 12 |
| Gentofte Kommune | 11 |
| Gladsaxe Kommune | 11 |
| Nyborg Kommune | 10 |
| Samsø Kommune | 9 |
| Glostrup Kommune | 7 |
| Rødovre Kommune | 5 |
| Frederiksberg Kommune | 2 |
| Herlev Kommune | 1 |
| Hvidovre Kommune | 0 |

Når det kommer til længde af ruter, er Vejle Kommune i top med 2.293 km ruter. Herlev Kommune har som den eneste kommune ikke opgjort nogen ruter. Det skal bemærkes, at variationen mellem kommunerne kan skyldes, at der er tale om frivillige indberetninger til GeoDanmark.

Tabel 5.3.3 Oversigt over de 10 kommuner med flest kilometer ruter

| Kommuner med <u>flest</u> kilometer ruter | |
|--|----------|
| Vejle Kommune | 2.293 km |
| Tønder Kommune | 1.781 km |
| Vordingborg Kommune | 1.484 km |
| Langeland Kommune | 1.476 km |
| Thisted Kommune | 1.346 km |
| Guldborgsund Kommune | 1.269 km |
| Varde Kommune | 1.233 km |
| Silkeborg Kommune | 1.124 km |
| Jammerbugt Kommune | 1.096 km |
| Aabenraa Kommune | 1.085 km |

Tabel 5.3.4 Oversigt over de 10 kommuner med færrest kilometer ruter

| Kommuner med <u>færrest</u> kilometer ruter | |
|--|---------|
| Hørsholm Kommune | 36,9 km |
| Hvidovre Kommune | 28,4 km |
| Gladsaxe Kommune | 25,4 km |
| Brøndby Kommune | 21,9 km |
| Glostrup Kommune | 13,9 km |
| Gentofte Kommune | 5,0 km |
| Rødovre Kommune | 4,8 km |
| Frederiksberg Kommune | 2,6 km |
| Ballerup Kommune | 0,1 km |
| Herlev Kommune | 0,0 km |



De fleste kommuner i Danmark har mindst én mærkning under Friluftsrådets mærkningsordninger. Aalborg Kommune har med 35 flest mærkninger generelt og under Friluftsrådets mærkningsordninger⁹. Fem kommuner har hverken en mærkning under Friluftsrådet eller under UNESCO; Ballerup, Fanø, Glostrup, Herlev og Læsø Kommuner.

Tabel 5.3.5 Oversigt over de 11 kommuner med flest mærkninger

| Kommuner med flest mærkninger | |
|--------------------------------------|----|
| Aalborg Kommune | 35 |
| Randers Kommune | 29 |
| Sønderborg Kommune | 19 |
| Norddjurs Kommune | 18 |
| Nordfyns Kommune | 18 |
| Skive Kommune | 17 |
| Kalundborg Kommune | 16 |
| Næstved Kommune | 16 |
| Ringkøbing-Skjern Kommune | 15 |
| Viborg Kommune | 15 |
| Aabenraa Kommune | 15 |

⁹ Friluftsrådet har ændret opgørelsesmetode i forhold til 2021-analysen, hvilket betyder et databrud. I 2023-analysen indgår kun flagmærkninger under Friluftsrådets mærkningsordninger. Se bilag 2 for yderligere detaljer om friluft- og naturmærkninger.

Tabel 5.3.6 Oversigt over de 17 kommuner med færrest mærkninger

| Kommuner med færrest mærkninger | |
|--|---|
| Brønderslev Kommune | 2 |
| Dragør Kommune | 2 |
| Furesø Kommune | 2 |
| Greve Kommune | 2 |
| Hillerød Kommune | 2 |
| Hvidovre Kommune | 2 |
| Rudersdal Kommune | 2 |
| Solrød Kommune | 2 |
| Vallensbæk Kommune | 2 |
| Albertslund Kommune | 1 |
| Allerød Kommune | 1 |
| Billund Kommune | 1 |
| Brøndby Kommune | 1 |
| Egedal Kommune | 1 |
| Hørsholm Kommune | 1 |
| Samsø Kommune | 1 |
| Stevns Kommune | 1 |

5.4 Ejerskab til friluftsfaciliteter, ruter og mærkninger i kommunerne

Data om friluftsfaciliteter og ruter er fra GeoDanmark, hvor de primære indberettere er Naturstyrelsen og kommunerne – også på vegne af private og civilsamfundsorganisationer.

Registreringspraksis for ejerskab til friluftsfaciliteter er ikke entydig. Der er en underrepræsentation af private ejere (herunder civilsamfundsorganisationer), hvilket betyder, at der for den enkelte facilitet kan være en lille usikkerhed om, hvem der har ejerskabet til den. Tallene er dog overordnet set retvisende med kommunerne og staten som de altdominerende ejere. For en tredjedel af ruterne gælder, at der ikke er et entydigt ejerskab og/eller at ruter driftes i partnerskaber mellem statslige, kommunale og private lodsejere. Sådan er virkeligheden, men det betyder også, at der ikke er en præcis opgørelse over kommunalt ejede ruter. Som proxy for kommuneejede ruter benyttes derfor totalsummen af ruter for en kommune minus de statsejede ruter, idet kommunen er den dominerende ejer/ansvarlige for de øvrige ruter.

For Friluftsrådets mærkningsordninger Grønne Spirer og Grøn Skole gælder, at et mindre antal mærkninger er til ikke-kommunale institutioner som privatskoler, statsgymnasier mv., som ligger inden for kommunen. Tallene er dog overordnet set retvisende med kommunerne som de altdominerende ejere. Ejerskab er ikke vigtigt for friluftsbrygerne, men det er relevant at se på, når man skal se på kommunernes indsats som myndighed.

Tabel 5.4.1 De 10 kommuner med flest kommunalt ejede friluftsfaciliteter,

| Kommuner med flest kommunalt ejede friluftsfaciliteter | |
|---|-----|
| Vordingborg Kommune | 400 |
| Esbjerg Kommune | 343 |
| Vejle Kommune | 327 |
| Herning Kommune | 291 |
| Horsens Kommune | 260 |
| Vejle Kommune | 229 |
| Rudersdal Kommune | 156 |
| Kolding Kommune | 149 |
| Varde Kommune | 148 |
| Hjørring Kommune | 143 |

Tabel 5.4.2 De 10 kommuner med flest kommunalt ejede ruter

| Kommuner med flest kommunalt ejede ruter | |
|---|----------|
| Vejle Kommune | 1.993 km |
| Tønder Kommune | 1.645 km |
| Langeland Kommune | 1.434 km |
| Vordingborg Kommune | 1.270 km |
| Favrskov Kommune | 916 km |
| Varde Kommune | 902 km |
| Guldborgsund Kommune | 901 km |
| Randers Kommune | 881 km |
| Aabenraa Kommune | 855 km |
| Lolland Kommune | 842 km |

Tabel 5.4.3 De kommuner med flest kommunalt ejede mærkninger

| Kommuner med flest kommunalt ejede mærkninger | |
|--|----|
| Aalborg Kommune | 35 |
| Randers Kommune | 29 |
| Sønderborg Kommune | 19 |
| Norddjurs Kommune | 18 |
| Nordfyns Kommune | 18 |
| Skive Kommune | 17 |
| Kalundborg Kommune | 16 |
| Næstved Kommune | 16 |
| Ringkøbing-Skjern Kommune | 15 |
| Viborg Kommune | 15 |
| Aabenraa Kommune | 15 |



5.5 Friluftsfaciliteter, ruter og mærkninger i forhold til kommunernes befolkningsstørrelse

De absolutte tal i de forrige afsnit siger noget om mængden af friluftsfaciliteter, ruter og mærkninger i den enkelte kommune. Men det siger ikke noget om kommunernes forudsætninger.

Det er logisk, at kommuner med store naturarealer også har mange friluftsfaciliteter og mange ruter, jf. tabel 5.3.1 og tabel 5.3.3. Derfor dominerer arealmæssigt store kommuner denne type opgørelser. Endelig er det også logisk at kommuner med mange daginstitutioner og skoler har mange mærkninger under Friluftsrådets mærkningsordninger, jf. tabel 5.3.5.

I dette afsnit vil vi benytte befolkningsstørrelse til at sammenligne kommunernes indsats for friluftsliv i forhold til deres kapacitet. Her inddrager vi derfor befolkningstallet for at sammenligne kommunerne på et ensartet grundlag i forhold til de faktorer, som kommunen selv har direkte indflydelse på; kommunalt ejede friluftsfaciliteter, ruter og mærkninger.

Tabel 5.5.1 Oversigt over de 10 kommuner med flest kommunalt ejede friluftsfaciliteter pr. 10.000 indbyggere

| Kommuner med flest kommunalt ejede friluftsfaciliteter pr. 10.000 indbyggere | |
|---|------|
| Vordingborg Kommune | 88,0 |
| Vejen Kommune | 76,2 |
| Langeland Kommune | 72,7 |
| Billund Kommune | 41,4 |
| Herning Kommune | 32,4 |
| Fanø Kommune | 32,1 |
| Jammerbugt Kommune | 30,2 |
| Esbjerg Kommune | 29,6 |
| Varde Kommune | 29,6 |
| Rudersdal Kommune | 27,3 |

Tabel 5.5.2 Oversigt over de 10 kommuner med flest kommunalt ejede ruter pr. 10.000 indbyggere

| Kommuner med flest kommunalt ejede ruter pr. 10.000 indbyggere | |
|---|----------|
| Langeland Kommune | 1.158 km |
| Fanø Kommune | 667 km |
| Tønder Kommune | 446 km |
| Ærø Kommune | 419 km |
| Samsø Kommune | 284 km |
| Vordingborg Kommune | 280 km |
| Morsø Kommune | 266 km |
| Lolland Kommune | 211 km |
| Odder Kommune | 198 km |
| Favrskov Kommune | 186 km |

Tabel 5.5.3 Oversigt over de 10 kommuner med flest kommunalt ejede mærkninger pr. 10.000 indbyggere

| Kommuner med flest kommunalt ejede mærkninger pr. 10.000 indbyggere | |
|--|-----|
| Langeland Kommune | 8,9 |
| Ærø Kommune | 8,3 |
| Nordfyns Kommune | 6,0 |
| Norddjurs Kommune | 4,9 |
| Lemvig Kommune | 4,7 |
| Lejre Kommune | 4,5 |
| Skive Kommune | 3,8 |
| Kalundborg Kommune | 3,3 |
| Lolland Kommune | 3,0 |
| Randers Kommune | 2,9 |



5.6 Delkonklusion: Kommunernes indsats for friluftsliv

Analysens konklusioner om kommunernes indsats for friluftsliv viser, at det er relativt få kommuner, som både har stort antal friluftsfaciliteter, mange kilometer ruter og mange mærkninger. Igen er der tydelige forskelle mellem land- og bykommuner dog med den væsentlige forskel, at for mærkninger er det befolkningstal og ikke, om en kommune er en land- eller bykommune, der er afgørende. Seks kommuner scorer maksimumpoint for indsats for friluftsliv, mens fem kommuner scorer 17 ud af 18 point.

I tabel 5.7 ses de grænseværdier, der afgør, hvorvidt en kommune har under middel, middel eller over middel indsats for friluftsliv.

31 kommuner ligger over middel, 38 kommuner middel og 29 kommuner under middel. Af de 31 kommuner over middel er der 22 jyske, 6 fynske, inklusive Langelands Kommune, samt Vordingborg, Lolland og Bornholms Kommuner.

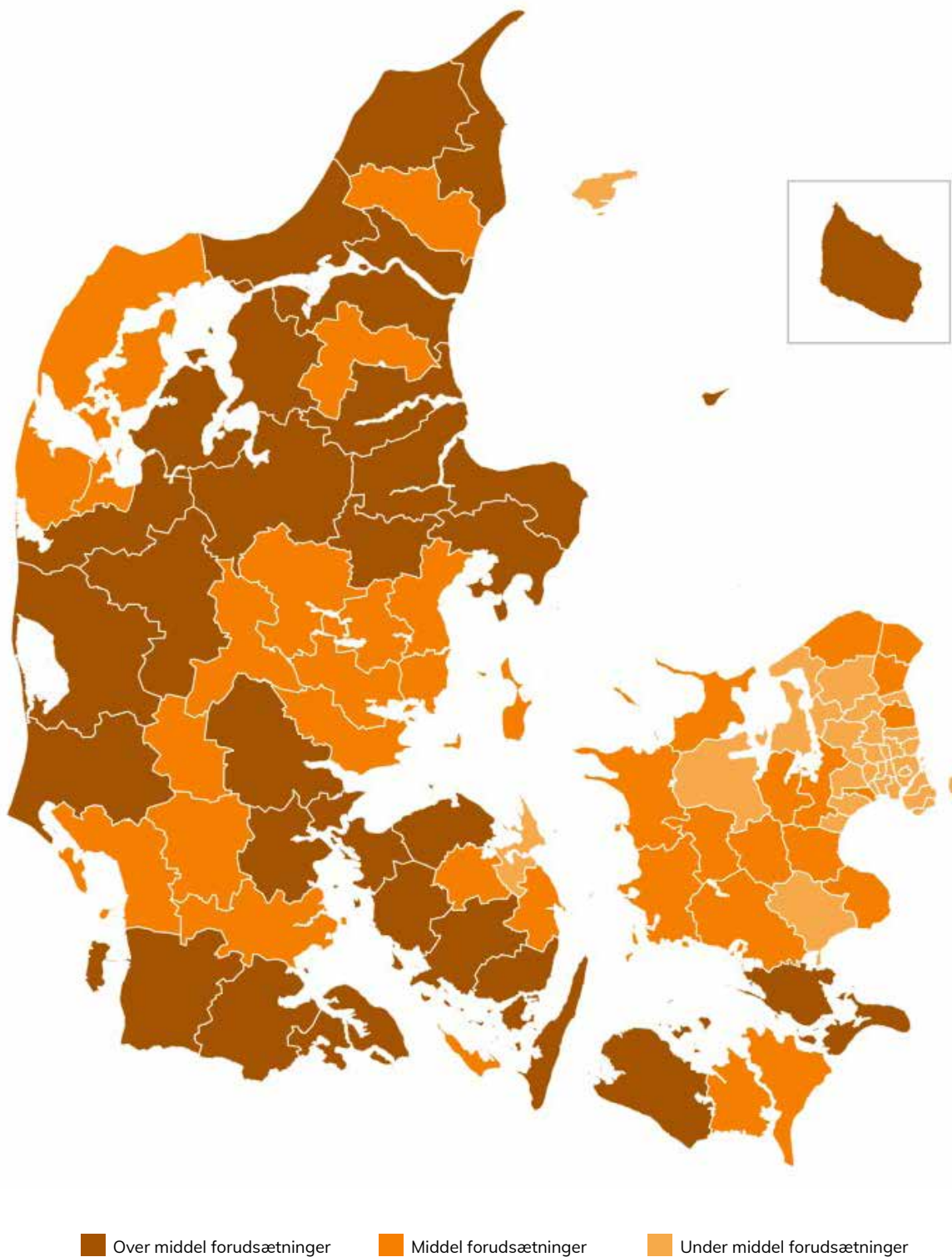
Tabel 5.6 Oversigt over de 11 kommuner med størst indsats for friluftsliv.

| Kommuner der gør størst indsats for friluftsliv | |
|---|----|
| Frederikshavns Kommune | 18 |
| Langeland Kommune | 18 |
| Ringkøbing-Skjern Kommune | 18 |
| Tønder Kommune | 18 |
| Varde Kommune | 18 |
| Vordingborg Kommune | 18 |
| Bornholms Regionskommune | 17 |
| Lolland Kommune | 17 |
| Mariagerfjord Kommune | 17 |
| Svendborg Kommune | 17 |
| Aabenraa Kommune | 17 |

Tabel 5.7 Afgrænsningen mellem under middel, middel og over middel indsats for friluftsliv.

| Afgrensning i gruppering af data | | | |
|---|---------------------|------------------------------------|---------------------|
| | Under middel | Middel | Over middel |
| Antal friluftsfaciliteter | 34 eller færre | Flere end 34 og færre end 92 | 92 eller flere |
| Kilometer ruter i kommunen | 181,0 eller under | Mere end 181,0 og mindre end 596,8 | 596,8 eller derover |
| Antal mærkninger i kommunen | 3 eller derunder | Flere end 3 og færre end 9 | 9 eller derover |
| Kommunalt ejede friluftsfaciliteter pr. 10.000 indbyggere | 3,6 eller derunder | Flere end 3,6 og færre 11,0 | 11,0 eller flere |
| Kommunalt ejede ruter pr. 10.000 indbyggere | 25,8 eller derunder | Mere end 25,8 og mindre end 101,4 | 101,4 eller derover |
| Mærkninger pr. 10.000 indbyggere | 0,74 eller derunder | Flere end 0,74 og færre end 1,76 | 1,76 eller derover |

Kommunernes indsats for friluftsliv



Figur 5.1 Kort over kommunernes indsats for friluftsliv



6. Konklusion

6.1 Det nationale perspektiv

Der er 1.056.488 hektar naturareal i Danmark. Heraf udgør skov 571.001 hektar. Eng, mose og andre våde naturtyper 234.736 hektar. Hede, overdrev, klit og andre tørre naturtyper 149.407 hektar. Søer 60.615 hektar og vandløb 40.729 hektar. Der er endvidere 2.544.179 hektar landbrugsjord i Danmark. Endelig har Danmark 8.489 kilometer kystlinje.

Den suverænt største ejer af naturarealer er private, herunder fonde mv., som ejer 792.387 hektar eller 75 procent af det samlede naturareal. Staten ejer 217.415 hektar eller 20,6 procent, mens kommunerne kun ejer 46.686 hektar eller 4,4 procent af det samlede naturareal i Danmark.

Der er 8.381 offentligt tilgængelige friluftsfaciliteter i Danmark. Der indgår 30 forskellige typer faciliteter, der understøtter friluftsliv til lands, til vands og i luften. De hyppigste typer er sheltere (1.271), borde- og bænkesæt (1.262) og bålpladser (968).

Til trods for at kommunerne er de mindste ejere af naturarealer, ejer de flest friluftsfaciliteter med 5.401 eller 64,4 procent, efterfulgt af staten med 2.720 eller 32,5 procent, mens kun 260 eller 3,1 procent af friluftsfaciliteterne er registreret af private/civilsamfundsorganisationer.

Der er 47.643,7 kilometer rekreative ruter i Danmark fordelt på syv forskellige typer: 20.209 km cykelruter, 18.303 km vandrerruter, 4.310 km sejlruiter, 2.736 km rideruter, 1.306 km mountainbikeruter, 595 km løberuter, 184 km skiruter og 0,7 km undervandsruter.

Kommunerne ejer 36.584,5 km eller 76,8 procent af den samlede mængde ruter. Staten ejer 8.282,8 km svarende til 17,4 procent, mens 2.776,4 km svarende til 5,8 procent af den samlede mængde ruter er registreret hos private/civilsamfundsorganisationer.

Kun fem kommuner har ikke en friluftsliv- eller naturmærkning. I alt 707

institutioner, skoler og arealer i 93 kommuner er enten mærket under Friluftsrådets mærkningsordninger; Grønne Spirer, Grøn Skole, Blå Flag, Danske Naturparker, Badepunkt og Vinterbadepunkt, og/eller under UNESCO-mærkningsordningerne Geopark og Biosfæreområde¹⁰.

6.2 Danmarks bedste friluftskommuner

Den første og største forudsætning for friluftsliv er tilstedeværelsen af naturarealer. Uden natur intet friluftsliv. Det gælder også for tilstedeværelsen af landbrugsarealer, men her har friluftslivet dog væsentligt dårligere vilkår. Dernæst har ejerskab til naturarealer også stor betydning, idet der generelt er bedre muligheder for friluftsliv på offentligt ejede end på privatejede arealer.

Endelig har mængden af friluftsfaciliteter, ruter og friluftsliv- og naturmærkninger stor betydning for at gøre det attraktivt for såvel daginstitutioner, skoler og foreninger som for børnefamilier, personer med funktionsnedsættelser og befolkningen generelt at komme ud og nyde naturen.

Analysen sammenligner kommunerne på 12 forskellige variabler baseret på objektive og offentligt tilgængelige data.

De 12 variabler er delt op i to grupperinger:

1. **Forudsætninger for friluftsliv;** Seks variabler med objektive og relativt statiske faktorer for friluftsliv, hvor kommunen som myndighed kun har lille eller ingen indflydelse på. Staten og fonde har til gengæld stor indflydelse.
2. **Kommunernes indsats for friluftsliv;** Seks variabler med objektive men påvirkelige faktorer for friluftsliv, hvor kommunen som myndighed har stor indflydelse på.

¹⁰ Som følge af forskellige opgørelsesmetoder er 2021 og 2023 tal for mærkninger ikke sammenlignelige.



Tabel 6.2 Danmarks bedste friluftskommuner

Danmarks bedste friluftskommuner

De 30 kommuner der scorer over middel målt på både forudsætninger og indsats.

| Kommune | Samlet score (12-36 point) |
|---------------------------|----------------------------|
| Ringkøbing-Skjern Kommune | 36 |
| Tønder Kommune | 36 |
| Frederikshavn Kommune | 35 |
| Varde Kommune | 35 |
| Mariagerfjord Kommune | 34 |
| Vordingborg Kommune | 34 |
| Aabenraa Kommune | 34 |
| Bornholms Regionskommune | 33 |
| Jammerbugt Kommune | 33 |
| Vejle Kommune | 33 |
| Haderslev Kommune | 32 |
| Herning Kommune | 32 |
| Hjørring Kommune | 32 |
| Holstebro Kommune | 32 |
| Norddjurs Kommune | 32 |
| Randers Kommune | 32 |
| Skive Kommune | 32 |
| Syddjurs Kommune | 32 |
| Viborg Kommune | 32 |
| Aalborg Kommune | 32 |
| Faaborg-Midtfyn Kommune | 31 |
| Kolding Kommune | 31 |
| Lolland Kommune | 31 |
| Vesthimmerlands Kommune | 31 |
| Guldborgsund Kommune | 30 |
| Langeland Kommune | 30 |
| Silkeborg Kommune | 30 |
| Sønderborg Kommune | 30 |
| Thisted Kommune | 30 |
| Svendborg Kommune | 29 |

I delkonklusionerne for kapitel 4 og kapitel 5 kan man på kortene se placeringen af kommuner i forhold til hhv. forudsætninger for friluftsliv og kommunernes indsats for friluftsliv. I nedenstående kort kan man se kommunernes placering på tværs af de to grupperinger.

På tværs af alle variabler er der 30 kommuner, der scorer over middel og dermed er de bedste friluftskommuner i Danmark målt på både forudsætninger og aktive indsats. 39 kommuner placerer sig i middel kategorien, mens 29 kommuner placerer sig i kategorien under middel.

Den enkelte kommune, specielt deciderede bykommuner, har ingen eller kun lidt indflydelse på mængden af naturarealer i kommunen. 26 ud af 29 kommuner, der ligger under middel for friluftsliv ligger i Region Hovedstaden/Storkøbenhavn. Bykommuner har simpelthen ikke de samme forudsætninger for friluftsliv som kommuner med store naturarealer.

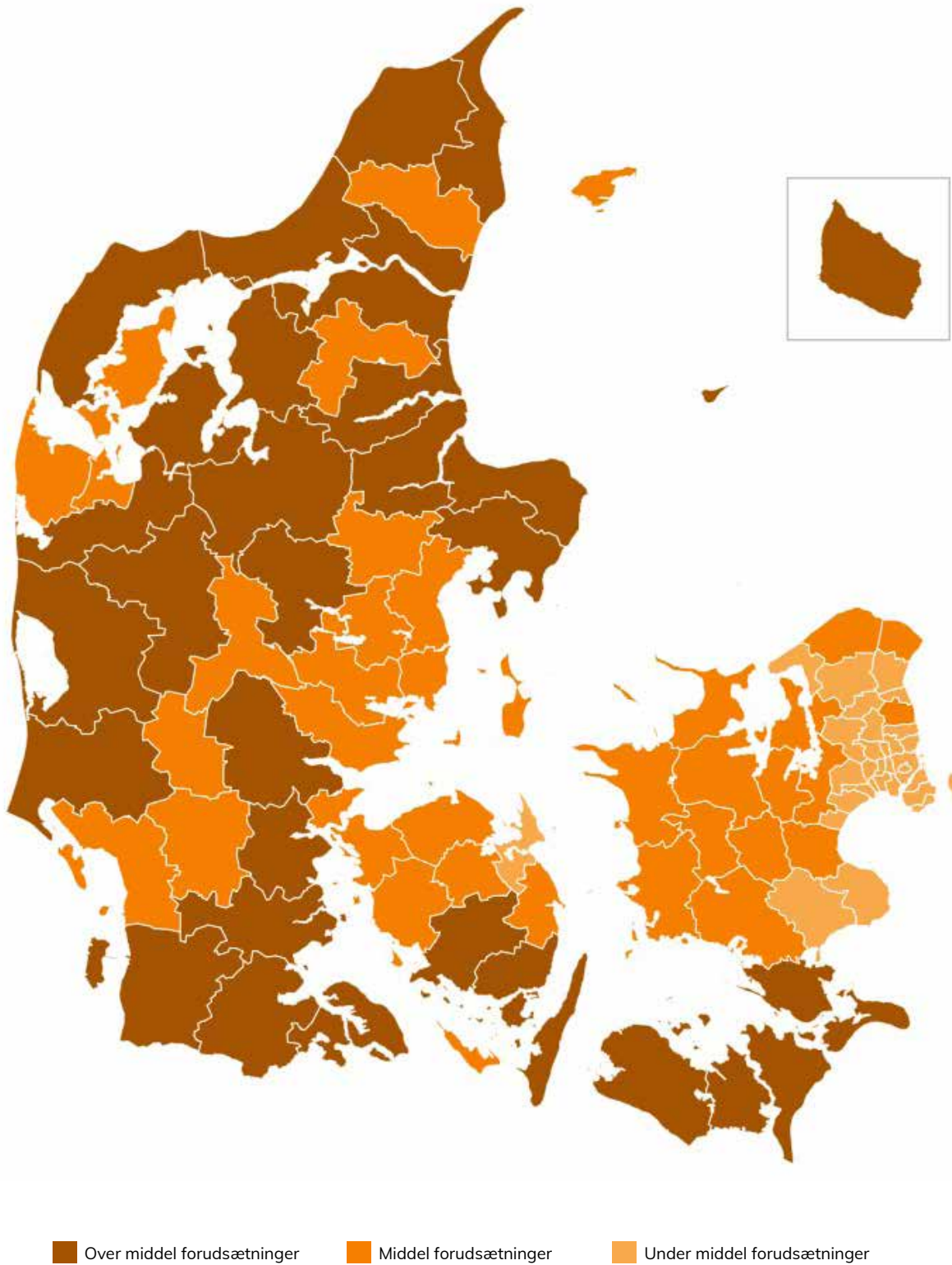
Jammerbugt, Langeland, Lolland, Svendborg og Sønderborg Kommuner formår at være blandt de 30 bedste friluftskommuner, selv om de ikke har over middel naturarealer. Omvendt, så formår Esbjerg, Ikast-Brande, Lemvig, Næstved og Rebild Kommuner ikke at være blandt landets bedste friluftskommuner, selv om de er blandt landets 31 kommuner med de bedste forudsætninger for friluftsliv.

Hos Guldborgsund, Haderslev, Silkeborg og Thisted Kommuner trækker deres forudsætninger for friluftsliv så meget op, at de formår at være blandt de 30 bedste friluftskommuner, selv om de ikke har over middel i indsats for friluftsliv. Omvendt, så er Assens, Favrskov, Fredericia, Middelfart og Nordfyns Kommuner ikke blandt de bedste friluftskommuner, selv om de er blandt de bedste i forhold til den aktive indsats.

8 ud af de 11 kommuner med flest mærkninger er også blandt de bedste friluftskommuner. Det drejer sig om Aalborg, Randers, Sønderborg, Norddjurs, Skive, Ringkøbing-Skjern, Viborg og Aabenraa Kommuner.

Alt i alt er der to kommuner, som scorer maksimumpoint både for forudsætninger for friluftsliv og for aktiv indsats for friluftsliv – og dermed deler prisen som DANMARKS BEDSTE FRILUFTSKOMMUNE: Ringkøbing-Skjern og Tønder Kommuner. På en delt tredjeplads med 35 ud af 36 mulige point ligger Frederikshavn og Varde Kommuner.

Danmarks bedste friluftskommuner



Figur 6.1 Kort over kommunernes forudsætninger og indsats for friluftsliv

7. TEMA: Formidling af natur

Tabel 7.2 Kommuner med flest kommunalt ejede formidlingsfaciliteter

Kommuner med flest kommunale formidlingsfaciliteter

| | |
|-----------------------|----|
| Esbjerg Kommune | 47 |
| Jammerbugt Kommune | 33 |
| Aalborg Kommune | 23 |
| Mariagerfjord Kommune | 22 |
| Vordingborg Kommune | 18 |
| Fredericia Kommune | 8 |
| Viborg Kommune | 8 |
| Vejle Kommune | 7 |
| Rudersdal Kommune | 5 |
| Kalundborg Kommune | 5 |

Tabel 7.3 Kommuner med flest kommunalt ejede formidlingsfaciliteter pr. 10.000 indbyggere

Kommuner med flest formidlingsfaciliteter pr. 10.000 indbyggere

| | |
|-----------------------|-----|
| Jammerbugt Kommune | 8,6 |
| Mariagerfjord Kommune | 5,3 |
| Esbjerg Kommune | 4,1 |
| Vordingborg Kommune | 4,0 |
| Langeland Kommune | 2,4 |
| Vallensbæk Kommune | 2,4 |
| Ishøj Kommune | 1,7 |
| Fredericia Kommune | 1,5 |
| Aalborg Kommune | 1,0 |
| Kalundborg Kommune | 1,0 |

I den første analyse (2021) indgik formidling ikke. Det er dog en så væsentlig del af det at få flest mulige til at komme ud i naturen, at formidlingsfaciliteter indberettet til Geofa/GeoDanmark er medtaget som tema i 2023 analysen. Formidling indgår således ikke i analysen men alene som særskilt tema.

Formidling dækker over alle formidlingsfaciliteter, som er indrapporteret til Geofa/GeoDanmark. Som det fremgår af tabel 7.1 er der tale om meget forskelligartet formidling fra simple info-tavler og udstillinger til egentlige formidlingsbygninger som naturrum og formidlingscentre til bemandede naturcentre og naturskoler målrettet undervisning.

Tabel 7.1 Type og antal formidlingsfaciliteter

| | |
|-------------------|-----|
| Info-tavler | 126 |
| Udstilling | 113 |
| Naturskole | 60 |
| Formidlingscenter | 16 |
| Naturcenter | 9 |
| Naturrum | 5 |

Der er i alt 329 formidlingsfaciliteter. 238 kommunalt ejede formidlingsfaciliteter fordelt på 45 kommuner, 86 statsejede formidlingsfaciliteter fordelt på 44 kommuner, og fem formidlingsfaciliteter ejet af private/fonde.

Esbjerg Kommune har flest kommunalt ejede formidlingsfaciliteter efterfulgt af Jammerbugt og Aalborg Kommuner. 53 kommuner har ikke indrapporteret at have kommunalt ejede formidlingsfaciliteter. 54 kommuner har ingen statsligt ejede formidlingsfaciliteter.

Billedet ændrer sig lidt, når man ser på fordelingen af kommunale formidlingsfaciliteter pr. 10.000 indbyggere, hvor Jammerbugt Kommune indtager førstepladsen.



8. Udvikling fra 2021-2023

Selv om der givetvis er kommet flere faciliteter og ruter til siden 2021, er der næppe tvivl om, at ændringerne mellem 2021 analysen og nærværende 2023 analyse primært skyldes kommunernes forbedrede indberetninger til Geofa/GeoDanmark.

I 2021 var der indberettet godt 5.900 friluftsfaciliteter, hvilket i 2023 er steget til over 8.300. I 2021 var der indberettet knapt 34.000 kilometer ruter, som i 2023 er steget til over 47.600 kilometer ruter.

I tabel 8.1 kan man se, hvilke kommuner, som har størst øgning i antal faciliteter, og i tabel 8.2 hvilke kommuner, der har størst øgning i længde ruter. På Friluftsrådets hjemmeside kan man se tabeller med udviklingen for alle kommuner.



8.1 De 10 kommuner med størst udvikling i antal faciliteter fra 2021-2023

Kommuner med størst udvikling i antal faciliteter fra 2021-2023

| Kommune | Analyse 2021 | Analyse 2023 | Ændring |
|----------------------|--------------|--------------|---------|
| Vordingborg Kommune | 125 | 461 | 336 |
| Vejen Kommune | 49 | 344 | 295 |
| Horsens Kommune | 93 | 287 | 194 |
| Rudersdal Kommune | 94 | 255 | 161 |
| Kolding Kommune | 54 | 204 | 150 |
| Herning Kommune | 171 | 313 | 142 |
| Langeland Kommune | 29 | 117 | 88 |
| Guldborgsund Kommune | 42 | 120 | 78 |
| Hjørring Kommune | 132 | 202 | 70 |
| Tønder Kommune | 55 | 121 | 66 |

8.2 Kommuner med størst udvikling i længden af ruter fordelt på kommuner fra 2021-2023

Kommuner med størst udvikling i antal kilometer ruter fra 2021-2023

| Kommune | Analyse 2021 | Analyse 2023 | Ændring |
|-------------------------|--------------|--------------|---------|
| Langeland Kommune | 41,7 | 1.476,4 | 1.434,7 |
| Vordingborg Kommune | 726,1 | 1.483,6 | 757,5 |
| Vejle Kommune | 1.588,8 | 2.293,0 | 704,3 |
| Faaborg-Midtfyn Kommune | 236,3 | 925,3 | 688,9 |
| Svendborg Kommune | 104,0 | 748,7 | 664,7 |
| Kolding Kommune | 169,7 | 784,1 | 614,4 |
| Varde Kommune | 666,5 | 1.233,0 | 566,6 |
| Morsø Kommune | 75,8 | 594,5 | 518,7 |
| Skive Kommune | 121,5 | 578,8 | 457,3 |
| Assens Kommune | 175,3 | 620,7 | 445,4 |

Bilag 1



Skov i kommunerne

Skovarealet i kommunerne varierer fra Silkeborg Kommune med landets største skovareal på 24.590 hektar til Frederiksberg Kommune med landets mindste skovareal på 34 hektar. De 10 kommuner med mindst skovareal er alle kommuner i region Hovedstaden, mens de 10 kommuner med mest skovareal alle er jyske kommuner. Først på 12. pladsen kommer Bornholms Regionskommune og bryder den jyske dominans.

Oversigt over de 10 kommuner med mest skov

Kommuner med mest skov

| | |
|---------------------------|-----------|
| Silkeborg Kommune | 24.590 ha |
| Viborg Kommune | 24.540 ha |
| Herning Kommune | 22.960 ha |
| Vejle Kommune | 19.950 ha |
| Ringkøbing-Skjern Kommune | 16.840 ha |
| Ikast-Brande Kommune | 16.550 ha |
| Varde Kommune | 16.240 ha |
| Thisted Kommune | 14.850 ha |
| Syddjurs Kommune | 14.680 ha |
| Norddjurs Kommune | 13.260 ha |

Oversigt over de 10 kommuner med mindst skov

Kommuner med mindst skov

| | |
|-----------------------|--------|
| Gentofte Kommune | 210 ha |
| Gladsaxe Kommune | 210 ha |
| Københavns Kommune | 210 ha |
| Ishøj Kommune | 180 ha |
| Solrød Kommune | 170 ha |
| Hvidovre Kommune | 100 ha |
| Vallensbæk Kommune | 70 ha |
| Rødovre Kommune | 60 ha |
| Herlev Kommune | 50 ha |
| Frederiksberg Kommune | 34 ha |

Bilag 2



Mærkningsordninger for natur og friluftsliv

Oversigt over kommuner med flest Grønne Spirer-mærkninger

| Kommuner med flest Grønne Spirer | |
|---|----|
| Randers Kommune | 25 |
| Aalborg Kommune | 23 |
| Viborg Kommune | 13 |
| Herning Kommune | 10 |
| Nordfyns Kommune | 10 |
| Næstved Kommune | 10 |
| Haderslev Kommune | 9 |
| Favrskov Kommune | 8 |
| Lejre Kommune | 8 |
| Ringkøbing-Skjern Kommune | 8 |
| Skive Kommune | 8 |

Oversigt over kommuner med flest Blå Flag-mærkninger

| Kommuner med flest Blå Flag | |
|------------------------------------|----|
| Aabenraa Kommune | 11 |
| Norddjurs Kommune | 9 |
| Slagelse Kommune | 9 |
| Sønderborg Kommune | 9 |
| Nordfyns Kommune | 9 |
| Syddjurs Kommune | 7 |
| Vordingborg Kommune | 7 |
| Helsingør Kommune | 7 |
| Langeland Kommune | 6 |
| Lemvig Kommune | 6 |
| Skive Kommune | 6 |

Oversigt over kommuner med flest Grøn Skole-mærkninger

| Kommuner med flest Grøn Skole | |
|--------------------------------------|----|
| Aalborg Kommune | 12 |
| Aarhus Kommune | 7 |
| Frederiksberg Kommune | 7 |
| Bornholms Regionskommune | 6 |
| Sønderborg Kommune | 5 |
| Roskilde Kommune | 5 |
| Københavns Kommune | 5 |
| Næstved Kommune | 4 |
| Slagelse Kommune | 4 |
| Tønder Kommune | 4 |

Oversigt over kommuner med flest Badepunkt-mærkninger

| Kommuner med flest Badepunkt | |
|-------------------------------------|----|
| Frederikshavn Kommune | 10 |
| Kalundborg Kommune | 10 |
| Lolland Kommune | 9 |
| Varde Kommune | 8 |
| Assens Kommune | 6 |
| Ringkøbing-Skjern Kommune | 6 |
| Svendborg Kommune | 5 |
| Helsingør Kommune | 4 |
| Sorø Kommune | 3 |
| Langeland Kommune | 2 |



Oversigt over kommuner med Vinterbadepunkt-mærkning

| Kommuner med Vinterbadepunkt | |
|-------------------------------------|---|
| Lolland Kommune | 3 |
| Morsø Kommune | 1 |
| Næstved Kommune | 1 |
| Randers Kommune | 1 |

Oversigt over kommuner med UNESCO geoparker og biosfæreområder

| Kommuner med UNESCO Geoparker og biosfæreområder |
|---|
| Holstebro Kommune |
| Lemvig Kommune |
| Odsherred Kommune |
| Struer Kommune |
| Vordingborg Kommune |

Oversigt over kommuner med Danske Naturparker-mærkning

| Kommuner med Danske Naturparker | |
|--|---|
| <ul style="list-style-type: none"> • Lolland Kommune (2 parker) • Allerød Kommune • Dragør Kommune • Egedal Kommune • Fredericia Kommune • Frederikssund Kommune • Furesø Kommune • Guldborgsund Kommune • Hjørring Kommune • Hølbæk Kommune • Holstebro Kommune • Kalundborg Kommune • Kolding Kommune | <ul style="list-style-type: none"> • København Kommune • Lemvig Kommune • Middelfart Kommune • Norddjurs Kommune • Nordfyns Kommune • Randers Kommune • Ringsted Kommune • Skive Kommune • Sorø Kommune • Stevns Kommune • Sønderborg Kommune • Tårnby Kommune • Varde Kommune |

Bilag 3



Friluftsfaciliteter og ruter pr. kvadratmeter naturareal

Oversigt over kommuner med flest friluftsfaciliteter pr. km² naturareal

Kommuner med flest friluftsfaciliteter pr. kvadratmeter naturareal

| | |
|-----------------------|-----|
| Vallensbæk Kommune | 8,2 |
| Rudersdal Kommune | 8,0 |
| Rødovre Kommune | 6,0 |
| Frederiksberg Kommune | 5,9 |
| Furesø Kommune | 5,5 |
| Solrød Kommune | 4,9 |
| Brøndby Kommune | 3,6 |
| Vordingborg Kommune | 3,5 |
| Dragør Kommune | 3,4 |
| Gentofte Kommune | 3,3 |

Oversigt over kommuner med færrest friluftsfaciliteter pr. km² naturareal

Kommuner med færrest friluftsfaciliteter pr. kvadratmeter naturareal

| | |
|----------------------|------|
| Faxe Kommune | 0,35 |
| Lemvig Kommune | 0,34 |
| Viborg Kommune | 0,34 |
| Thisted Kommune | 0,31 |
| Læsø Kommune | 0,27 |
| Ikast-Brande Kommune | 0,26 |
| Syddjurs Kommune | 0,25 |
| Nyborg Kommune | 0,21 |
| Norddjurs Kommune | 0,19 |
| Holbæk Kommune | 0,15 |

Oversigt over kommuner med flest kilometer ruter pr. km² naturareal

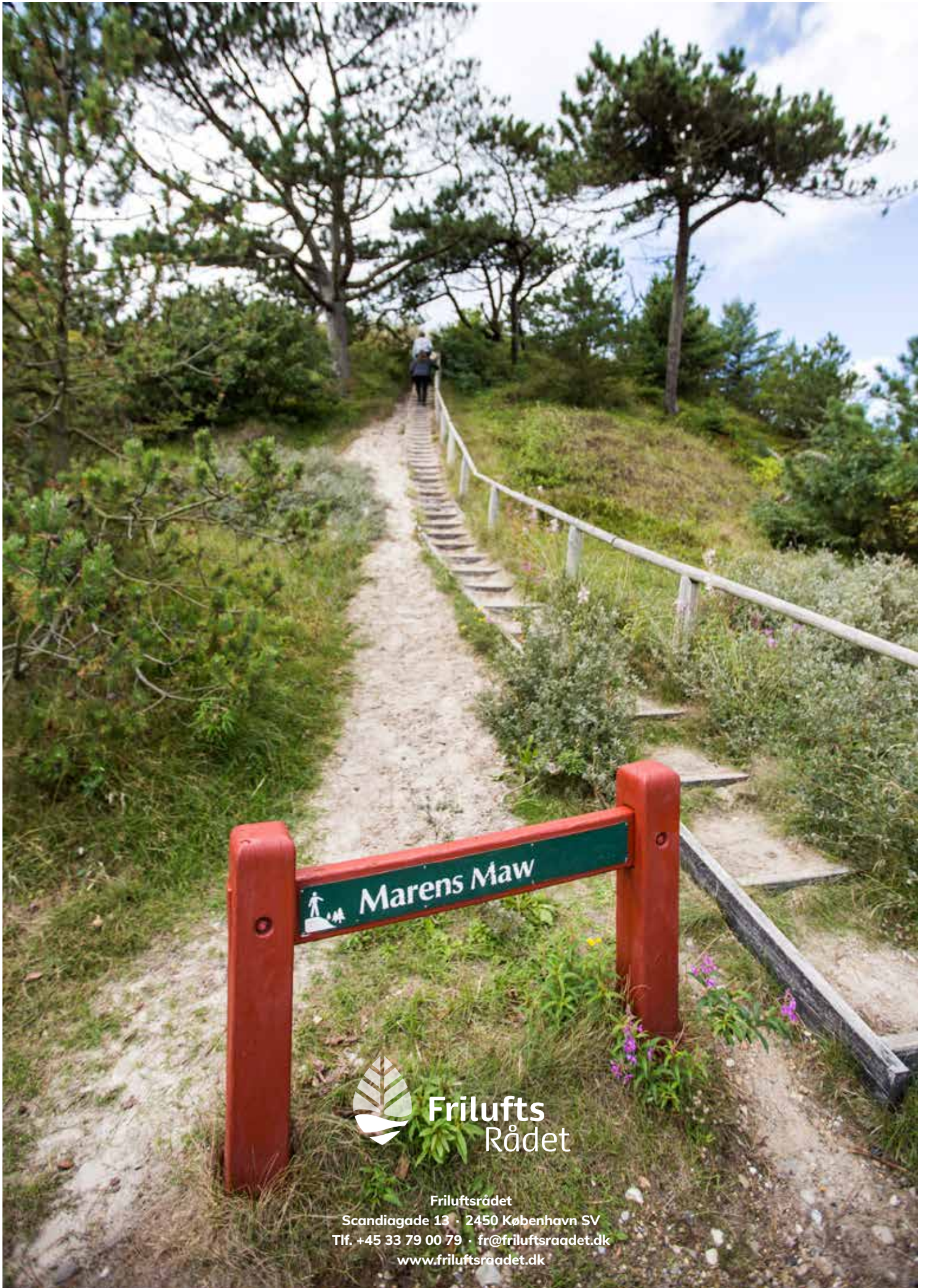
Kommuner med flest ruter pr. kvadratmeter naturareal

| | |
|--------------------|---------|
| Ishøj Kommune | 27,1 km |
| Langeland Kommune | 26,7 km |
| Vallensbæk Kommune | 26,4 km |
| Roskilde Kommune | 20,7 km |
| Rudersdal Kommune | 18,7 km |
| Ærø Kommune | 17,9 km |
| Greve Kommune | 17,4 km |
| Solrød Kommune | 14,2 km |
| Københavns Kommune | 13,1 km |
| Hvidovre Kommune | 12,7 km |
| Odder Kommune | 12,7 km |

Oversigt over kommuner med færrest kilometer ruter pr. km² naturareal

Kommuner med færrest ruter pr. kvadratmeter naturareal

| | |
|---------------------------|---------|
| Frederikssund Kommune | 2,06 km |
| Ringkøbing-Skjern Kommune | 2,04 km |
| Halsnæs Kommune | 1,65 km |
| Holsterbro Kommune | 1,52 km |
| Gentofte Kommune | 1,50 km |
| Nyborg Kommune | 1,49 km |
| Læsø Kommune | 1,43 km |
| Billund Kommune | 1,42 km |
| Ikast-Brande Kommune | 1,05 km |
| Faxe Kommune | 0,59 km |



Friluftsrådet

Friluftsrådet
Scandiagade 13 · 2450 København SV
Tlf. +45 33 79 00 79 · fr@friluftsrådet.dk
www.friluftsrådet.dk

Vejnavne (de største veje)

 Opdaterede vejmidter

Sti100

 Sti100 - eksisterende sti



Grønt Råds anbefalinger til gavn for biodiversiteten i sommerhusområderne.

Større biodiversitet i sommerhusområderne - på fællesarealer, langs veje og på de enkelte grunde – men hvordan?

I Jammerbugt Kommune findes store sammenhængende naturområder med store naturværdier. Ejer du en grund i et af kommunens sommerhusområder, er der stor sandsynlighed for, at dit sommerhus ligger omkranset af stor natur – og er en del af den!

For sommerhusejere og grundejerforeninger kan der opstå tvivl om, hvordan man bedst bevarer og fremmer et større naturindhold på fællesarealer, langs veje og på de enkelte sommerhusgrunde. Grønt Råd har derfor udarbejdet nogle anbefalinger der vil gavne de vilde planter - og dermed insekter og fugleliv. Rådene finder du på næste side.

Billede af kystområde, klitter, evt med nogle sommerhuse.

Naturværdierne

Sommerhusområderne i den kystnære del af kommunen rummer stor variation og her findes ofte både tørre heder, våde lavninger og vindblæste klitter.

I mange af sommerhusområderne er jorden mager og sandet, og derfor hjemsted for mange nøjsomme arter, der trives bedst i hårde kår, hvor andre almindelige arter ikke trives.

Billeder af almindelige arter (hedelyng, blåmunke, mælkeurt, gul snerre og liden klokke)

Kystområderne rummer også flere truede arter. På det tørre kan du for eksempel finde Nikkende kobjælde og i de fugtige klitlavninger kan du være heldig at se Purpurgøgeurt og Benbræk eller en Strandtudse. Åbne sandflader med sol og varme er desuden yndede områder for Markfirben og et hav af insekter.

Djævelsbid er en plante der gror på kanten mellem det våde og det tørre. Planten er værtsplante for den sjældne sommerfugl Hedepletvinge, der kun findes få steder i Danmark og netop i Jammerbugt Kommune.

Billeder af Hedepletvinge, Nikkende kobjælde, Purpurgøgeurt, Benbræk, Strandtudse, Markfirben

Den store variation i naturtyper giver en stor mangfoldighed af arter. Insekter og sommerfugle søger nektar på de blomstrende planter og mange fugle finder deres fødegrundlag i de mange insekter.

Variation er også nøgleordet når vi aktivt vil gavne biodiversiteten. Bliv inspireret ved at gå en tur i den nærliggende natur og se på landskabet. Der gror mange vilde planter i området. Fremmer vi variationen af levesteder, vil disse arter naturligt sprede sig.

Læs videre for at få Grønt Råds anbefalinger.

Grønt Råds anbefalinger til gavn for biodiversiteten i sommerhusområderne.

1. Brug hverken pesticider eller kunstgødning. Mange arter er tilknyttet næringsfattige forhold og udkonkurreres og forsvinder hvis der gødes.
2. Slåning kan ske et par gange om året og gerne uden for blomstringstiden. Blomstrende urter er gode for insekterne - og vi kan nyde synet og duften.

Er der brug for at slå vegetationen, så gør det i felter, gerne som en organisk formet sti. På den måde holdes en del af bevoksningen lav, mens andre dele rummer højere planter.

Fjern det slåede materiale, så den naturlige, nøjsomme flora kan spire frem. Det opsamlede materiale kan placeres i en samlet bunke i kanten af arealet.

3. Hav fokus på det landskab som sommerhusområdet er en del af. Mange steder er det naturligt lysåbent. Er der behov for lidt skærmende beplantning, så gå efter egnstypiske arter, som fx Havtorn, Hvidtjørn og Almindelig røn - de glæder også fuglene.

Inspiration til hjemmehørende planter kan findes på findplanten.dk eller [Plantekatalog. Planter der understøtter biodiversiteten. \(au.dk\)](#).

4. Fjern uønskede (invasive) arter - og undgå at plante nye. Det gælder fx Rynket rose, Gyvel, Bjergfyr, Sitkagran og Glansbladet hæg
5. Åbne sandflader og fugtige lavninger er gode levesteder for mange smådyr, insekter og planter – så bevar dem, der allerede findes.
6. Planlæg gerne naturpleje i sommeren, men udfør den i efteråret så dyr og planter får fred til at yngle og blomstre i sommeren.

Sejladsregulativ for Ryå

Forsøgsordning xx-xx-xx til xx-xx-xx

Indhold

| | |
|--|---|
| 1) Indledning | 2 |
| 2) Sejladsregulativets formål..... | 2 |
| 3) Lovgrundlag | 2 |
| 4) Miljøforhold | 2 |
| 5) Vandløbsmyndighedernes rolle i forhold til sejlads | 3 |
| 6) Generelle regler for sejlads..... | 3 |
| 7) Særregler for sejlads med fartøjer ejet af foreninger, skoler m.v. | 4 |
| 8) Særregler for erhvervsmæssig udlejning af fartøjer..... | 4 |
| 9) Brugerråd og ordensreglement | 5 |
| 10) Regulativets ikrafttræden | 5 |
| Kort. Ryås nedre løb fra Grønborg Bro til Limfjorden | 7 |
| Kort. Ryå øvre løb fra Jerslev Bro til Grønborg Bro..... | 8 |
| Udkast til ordensreglement..... | 9 |
| Ophalerpladser ved Ryå..... | 9 |

1) Indledning

Der har i de senere år har været et stigende ønske om at sejle på Ryå både fra private bådere, foreninger og erhvervsmæssige bådudlejere. Den øgede benyttelse til sejlads indebærer et pres på natur og miljø omkring åen. Kommunerne omkring åen - Aalborg Kommune, Brønderslev Kommune og Jammerbugt Kommune – sender derfor et forslag i høring om en 2-årige forsøgsordning omkring sejlads på Ryå.

Ryås robusthed overfor sejlads varierer stærkt fra udspring til udløb. På de smalle strækninger opstrøms er der mindre plads til fartøjer og større risiko for slid på naturen langs brinkerne. For at tage hensyn til natur og miljø omkring åen er regulativet derfor delt op, så der er skærpede krav til registrering af både til sejlads på Ryå opstrøms Mejeribroen ved Åbybro.

Sejladsregulativet for Ryå er vedtaget af Aalborg Kommune, Brønderslev Kommune og Jammerbugt Kommune.

2) Sejladsregulativets formål

Sejladsregulativets formål er at fastlægge reglerne for sejlads på Ryå herunder bestemmelser om nedsættelse af et Brugerråd til at rådgive vandløbsmyndighederne. Regulativet opdeler sejlads i følgende typer:

- Sejlads med private fartøjer.
- Sejlads med både tilhørende foreninger og skoler (ikke erhvervsmæssig).
- Sejlads med både der udlejes erhvervsmæssigt.

3) Lovgrundlag

Regulativet er udarbejdet på baggrund af lovbekendtgørelse nr. 127 af 26. januar 2017 om vandløb (vandløbslovens §4, stk. 3¹ og §12 stk.1) og bekendtgørelse nr. 919 af 27. juni 2016 om regulativer for offentlige vandløb.

Vandløbsregulativet for Ryå, Nordjyllands Amt, januar 2002, er fortsat gældende, i det omfang dets bestemmelser ikke ophæves eller ændres af sejladsregulativet for Ryå.

4) Miljøforhold

Ryå er opdelt i to vandområder, henholdsvis o943 og o943_a, som har miljømål om god økologisk og kemisk tilstand senest d. 22. december 2027.

Endvidere er Ryå § 3 vandløb og løber langs grænsen til Store Vildmose, habitatområde N-12 og løber gennem Habitatområdet N-15, Nibe bredning, ved udløbet til fjorden.

¹ §4, stk. 3. Vandløbsmyndigheden, jf. § 7, stk. 1, kan fastsætte begrænsning i sejladsretten og på offentlige vandløb tillade sejlads med andre fartøjer end nævnt i stk. 1.

For at kunne vedtage tillægsregulativ for sejlads, skal konsekvenserne for ovenstående miljømæssige forhold gennemgås og regulativet tilpasses, således at målsætninger, fredninger og habitat-udpegningsgrundlag ikke bliver påvirket negativt af den sejlads et evt. tillægsregulativ kan medføre.

5) Vandløbsmyndighedernes rolle i forhold til sejlads

Aalborg Kommune, Brønderslev Kommune og Jammerbugt Kommune er i henhold til vandløbslovens § 7 stk. 1 vandløbsmyndigheder for strækninger af Ryå inden for kommunernes grænser, herunder ansvarlige for tilsynet med sejladsregulativets overholdelse. De administrative opgaver med registrering af fartøjer på hele Ryå overdrages til Jammerbugt Kommune fra Aalborg Kommune og Brønderslev Kommune i forbindelse med vedtagelsen af det foreliggende tillægsregulativ for sejlads på Ryå.

6) Generelle regler for sejlads

- 1) Sejlads med ikke-motordrevne småfartøjer, som kanoer, kajaker, robåde og vandcykler, er tilladt hele året på Ryå mellem Jerslev Bro og udløbet i Limfjorden, st. 44.125 – st. 0, jf. dog særregler iht. afsnit 6 og 7.
- 2) Sejlads med motordrevne småfartøjer er tilladt fra Skeelslund bro, station 3989 til Limfjorden med max. hastighed på 3 knob (5,4 km/t).
- 3) Sejlads opstrøms Jerslev Bro er ikke tilladt.
- 4) Oplysning om maks. tilladte hastighed på vandløbet, og om hvilken strækning, der er åben for motorbådssejlads, skal fremgå af skiltning ved vandløbet. Skiltningen foretages og bekostes af Jammerbugt Kommune og Aalborg Kommune indenfor de respektive kommuner.
- 5) Sejlads med vandscooter er ikke tilladt.
- 6) Sejladsen må ikke være til skade eller ulempe for vandløbet eller for fugle- og dyrelivet, andres jagt, fiskeri eller rørskær.
- 7) Sejlads på Ryå og landgang skal ske i henhold til ordensreglementet for sejlads på Ryå, jf. afsnit 8.
- 8) Når der grødeskæres i Ryå er det ikke tilladt at sejle på den strækning, hvor der grødeskæres. Jammerbugt Kommune og Brønderslev Kommune har pligt til at oplyse om tid og sted for grødeskæring i Ryå på kommunernes hjemmesider.
- 9) Vandløbsmyndighederne ved Ryå, herunder entreprenører, der udfører vandløbsvedligeholdelse på vegne af vandløbsmyndighederne, er fritaget for begrænsningerne i sejlads med motordrevne småfartøjer.

7) Særregler for sejlads med fartøjer ejet af foreninger, skoler m.v.

- 10) Fartøjer, som ejes af foreninger eller skoler, og som sejler mellem Jerslev Bro og Mejeribroen (Landevejsbro, Åbybro, st. 11.722– st. 44.125), skal registreres hos Jammerbugt Kommune.
- 11) Ved registrering tildeles hvert fartøj et registreringsnummer², som skal monteres eller påmales fartøjet nær stævnen på begge sider af denne.
- 12) Fartøjer, som ejes af foreninger, skoler m.v., og som sejler mellem Mejeribroen (Landevejsbro, Åbybro) og Limfjorden (st. 11.722– st. 0), skal ikke registreres hos vandløbsmyndigheden.
- 13) Foreninger, skoler, m.v. skal informere deres medlemmer om ordensreglementet for sejlads på Ryå.

8) Særregler for erhvervsmæssig udlejning af fartøjer

- 14) Erhvervsmæssig udlejning af fartøjer til sejlads på Ryå kræver tilladelse fra Jammerbugt Kommune.
- 15) Jammerbugt Kommune kan give tilladelse til erhvervsmæssig udlejning af op til 8 fartøjer pr. udlejer til sejlads på Ryå fra st.44.125 - st. 0. ²
- 16) Ansøgere om erhvervsmæssig udlejning skal være bosiddende i Jammerbugt Kommune, Brønderslev Kommune eller Aalborg Kommune.
- 17) Der kan gives tilladelse til erhvervsmæssig udlejning
 - a) af ikke-motordrevne småfartøjer som f.eks. kanoer, kajaker, robåde, vandcykler, gummibåde m.v.
 - b) til sejlads fra solopgang til solnedgang
 - c) indtil xx-xx-xx (udløb af forsøgsordning med sejladsregulativ)
- 18) Hvert fartøj tildeles et registreringsnummer³, som skal monteres eller påmales fartøjet nær stævnen på begge sider af denne.
- 19) En erhvervsmæssig udlejer skal oplyse følgende i ansøgning:
 - a) antal og type af fartøjer, som ønskes registreret,
 - b) ansøgt udlejningsperiode (antal måneder om året og antal år)
 - c) ophalerpladser, som ønskes benyttet.
- 20) Erhvervsmæssige udlejere skal oplyse lejere/kunder om det gældende ordensreglement for sejlads på Ryå, jf. afsnit 8.
- 21) I tilfælde af, at lejere af fartøjer fra en erhvervsmæssig udlejer overtræder overstående regler for sejlads, skal vandløbsmyndigheden påtale overtrædelsen.

² Registreringsnummer opbygges, som xxx-yyy, hvor xxx angiver ansøgerens nummer og yyy angiver bådens nummer, dvs. 001-001 bliver det først-registrerede fartøj.

³ Registreringsnummer opbygges, som xxx-yyy, hvor xxx angiver ansøgerens nummer og yyy angiver bådens nummer, dvs. 001-001 bliver det først-registrerede fartøj.

Vandløbsmyndigheden kan efter gentagne overtrædelser ophæve tilladelsen til erhvervsmæssig udlejning uden varsel.

9) Brugerråd og ordensreglement

Til at rådgive vandløbsmyndighederne om den rekreative anvendelse af Ryå skal der nedsættes et Brugerråd.

- Jammerbugt Kommune har formandskabet i Brugerrådet.
- Brugerrådet består af repræsentanter fra Jammerbugt Kommune (1), Brønderslev Kommune (1), Aalborg Kommune (1), Ryå Vandløbslaug (1), Danmarks Naturfredningsforening (1) og Danmarks Sportsfiskerforbund (1), DOF-Nordjylland, Jammerbugt Jægerråd, Friluftsrådet, lokalafd., lodsejerrepræsentanter (1), erhvervsmæssige udlejere (1-2), foreninger og skoler, der benytter Ryå til sejlads (1-2)⁴.
- Vandløbsmyndighederne ved Ryå beslutter Brugerrådets sammensætning, og kan beslutte at optage andre lokale foreninger m.v. i Brugerrådet, end ovennævnte kategorier.
- Vandløbsmyndighederne skal efter indstilling fra Brugerrådet fastsætte et ordensreglement for sejlads på Ryå.
- Ordensreglementet kan indholde regler om:
 - Isætning og ophaling af både
 - Færdsel på vandløbsbreddens arealer
 - Sejladsadfærd, herunder adfærd som kan minimere risikoen for spredningen af fiskesygdomme
 - Fiskeri og jagt
 - Konkurrencesejlads
 - Overnatning
 - Antal både der sejler sammen
- Ordensreglementet sendes til de registrerede brugere og offentliggøres på vandløbsmyndighedernes hjemmesider, www.jammerbugt.dk, www.bronderslev.dk og www.aalborg.dk

10) Regulativets ikrafttræden

Fælles sejladsregulativet for Ryå har efter offentlig bekendtgørelse⁵ været fremlagt for offentligheden og berørte myndigheder og interessenter til gennemsyn i 8 uger med opfordring til enhver med væsentlig interesse i vandløbet om at fremsende eventuelle indsigelser og ændringsforslag til Jammerbugt Kommune inden den xx-xx.

⁴ FDF Aaby Vedsted – forening OG bådudlejer

⁵ Regulativbekendtgørelsen



Sejladsregulativet skal godkendes af Aalborg, Brønderslev og Jammerbugts kommunalbestyrelser, hvorefter det skal til godkendelse ved Miljøministeriets Miljøcenter (?).

Regulativets godkendelse og ikrafttræden offentliggøres på hjemmesiden, til høringsberettigede organisationer og i stedlige blade med oplysning om klagemyndighed og klagefrist.

Således vedtaget af Aalborg Kommune, den

Således vedtaget af Brønderslev kommune, den

Således vedtaget af Jammerbugt Kommune, den



JAMMERBUGT
KOMMUNE

Kort. Ryås nedre løb fra Grønberg Bro til Limfjorden



(layout skal diskuteres)



Kort. Ryå øvre løb fra Jerslev Bro til Grønborg Bro.

(skal laves af Brønderslev Kommune)

Udkast til ordensreglement

- 1) Sejlads med ikke-motordrevne småfartøjer, som kanoer, kajaker, robåde og vandcykler, er tilladt hele året på Ryå mellem Jerslev Bro og udløbet i Limfjorden, st. 44.125 – st. 0, jf. dog særregler iht. afsnit 6 og 7.
- 2) Sejlads opstrøms Jerslev Bro er ikke tilladt.
- 3) Sejlads med vandscooter er ikke tilladt.
- 4) Sejlads med motordrevne småfartøjer er tilladt fra Skeelslund Bro til Limfjorden med max. hastighed på 3 knob (5,4 km/t).
- 5) Sejlads må ikke være til skade eller ulempe for vandløbet eller for fugle- og dyrelivet, andres jagt, fiskeri eller rørsvær.
- 6) Sejlads skal ske uden unødvendig støj og der skal tages særlige hensyn til fuglelivet i yngletiden – især i fuglebeskyttelsesområdet ved Ryås udløb i Limfjorden. Færdsel tæt ved fuglenes redesteder på brinker, i rørskov eller på strandenge skal undgås.
- 7) Sejlads ind i eller gennem rørbevoksninger i åen er forbudt.
- 8) Landgang må kun ske på godkendte ophalerpladser eller steder, hvor bredejeeren har givet tilladelse til den pågældende, som ønsker landgang.
- 9) Fra 31. september til 30. april anbefales det, at der ikke sejles på strækningen opstrøms ? på grund af fiskenes gydning.
- 10) Konkurrencesejlads er ikke tilladt uden særlig tilladelse fra vandløbsmyndigheden.
- 11) Der skal tages hensyn til udsatte fiskeredskaber.
- 12) Oplysning om maks. tilladte hastighed på vandløbet, og om hvilken strækning, der er åben for motorbådssejlads, skal fremgå af skiltning ved vandløbet. Skiltningen foretages og bekostes af Jammerbugt Kommune og Aalborg Kommune indenfor de respektive kommuner.
- 13) evt. supplerende bestemmelser om den rekreative anvendelse af Ryå besluttet af Brugerrådet for Ryå.

Ophalerpladser ved Ryå

- a) Jerslev Bro
- b) Hammelmose Bro
- c) Aabro Bro
- d) Grønborg Bro, forudsætter tilladelse til ansøger fra bredejer (Brønderslev Kommune)
- e) Saltum Bro, forudsætter tilladelse til ansøger fra bredejer (Henrik Ulrick Poulsen, forhandling om grødeopsamlingsplads m. JBK)
- f) Mejeri Broen – fri adgang
- g) Ryå oplevelsescenter v. Birkelse, fri adgang
- h) Skeelslund Bro (kræver foreningsmedlemskab, 500 kr. i 2019, v. Ryå Bådelaug, kontakt formand Svend Andersen 42273011)