

Natura 2000 - Handleplan 2016 - 2021
2. planperiode

Ejstrup Klit, Egvands Bakker og Lien med Underlien

Habitatområde H193 og H219

Natura 2000-område nr. 21



JAMMERBUGT
KOMMUNE

Indholdsfortegnelse

Resumé	3
Baggrund	5
Redegørelse for gennemførelse af seneste handleplan	9
Behov for indsatser	12
Prioritering af den forventede indsats	17
Forventede initiativer og plan for interessentinddragelse	18
Bilag 1: Resumé af offentlige lodsejeres drifts- og plejeplaner	19
Bilag 2: Indsatsprogram og sammendrag af den statslige Natura 2000-plan	24
Bilag 3: Naturtyper og arter på udpegningsgrundlag samt deres tilstand	26
Bilag 4: Kortbilag	27

Titel: Natura 2000-handleplan 2016-2021 – Ejstrup Klit, Egvands Bakker og Lien med Underlien

Udgiver: Jammerbugt Kommune og Naturstyrelsen

År: 2017

Forsidefoto: Lien skrænten og Svenstrup Kær

Kort: Jammerbugt Kommune

Må citeres med kildeangivelse



Resumé

Handleplanen for Natura 2000 område nummer 21 – Ejstrup Klit, Egvands Bakker og Lien med Underlien beskriver den indsats, der skal igangsættes i Natura 2000-området inden udgangen af 2021.

Målet er at bevare og fremme de naturtyper og arter, som området er udpeget for at beskytte. De udstrakte klitarealer med store forekomster af naturtyperne grå/grøn klit (2130), klitlavning (2190) og enebærklit* (2250) sikres, og arealet med klitlavning (2190) øges. Der rettes desuden særlig fokus mod naturtyperne kalkoverdrev* (6210), surt overdrev* (6230) og rigkær (7230) på og ved foden af Lien-skrænten. For disse naturtyper samt for kildevæld* (7220) og tør hede (4030) øges arealet. Der sikres endvidere velegnede levesteder for den truede dagsommerfugl hedepletvinge (1065) og søerne i området sikres god tilstand og god vandkvalitet.

Områdets økologiske integritet sikres i form af en for naturtyperne hensigtsmæssig hydrologi og drift/pleje, som omfatter bekæmpelse af invasive arter og problemarter, en lav næringsstofbelastning og gode sprednings- og etableringsmuligheder arterne.

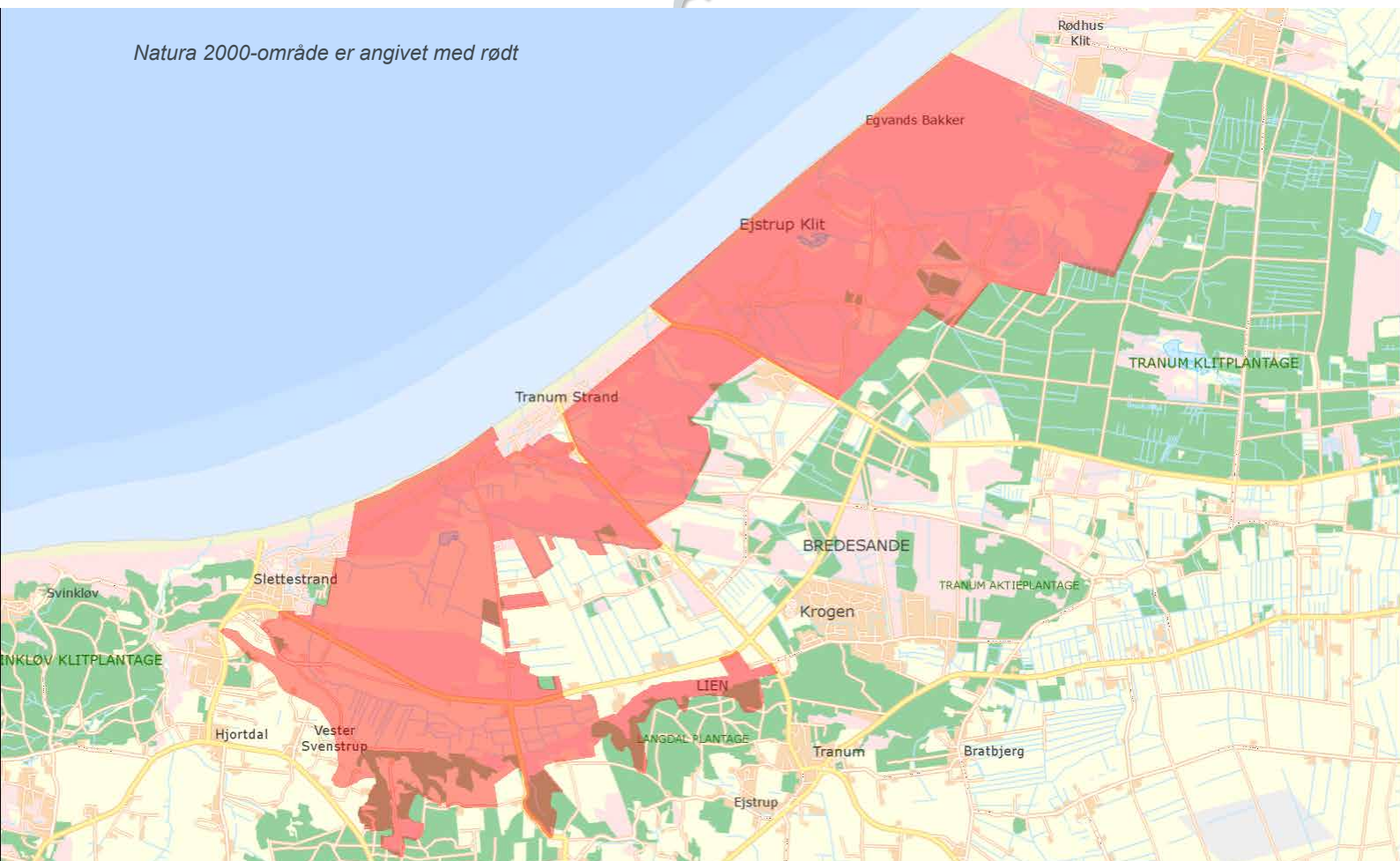
Indsatsen i denne planperiode er rettet mod en sammenbinding af spredte naturtypeforekomster, pleje af hederne, sikring af hensigtsmæssig hydrologi samt bekæmpelse af ikke-hjemmehørende arter. Der vil i særlig grad skulle ske en indsats for naturtyperne grå/grøn klit (2130), klithede* (2140), enebærklit* (2250), tør hede (4230), enekrat (5130) og kalkoverdrev* (6210) i forhold til bekæmpelse af invasive arter. De væsentligste invasive arter der skal bekæmpes omfatter selvsået nåletræer, glansbladet hæg og rynket rose på klit-, hede- og overdrevs-arealer samt kæmpe bjørneklo i eng- og mosearealerne. Stat og kommune skal endvidere være særlige opmærksomme på naturtyperne grå/grøn klit (2130), enebærklit* (2250) og klitlavning (2190) samt dagsommerfuglen hedepletvinge (1065) som har en væsentlig forekomst i området og er i tilbagegang.

En mere detaljeret beskrivelse af området og målsætninger herfor kan findes i basisanalysen.

Indsatsen udføres af lodsejere i området og gennemføres i videst muligt omfang gennem frivillige aftaler. Der findes blandt andet en række tilskudsordninger, som kan søges gennem NaturErhvervstyrelsen.



Natura 2000-område er angivet med rødt



Baggrund

Naturstyrelsen, nu Styrelsen for Vand- og Naturforvaltning (SVANA), har udarbejdet Natura 2000-planer for de 252 udpegede beskyttelsesområder, som indgår i den danske del af det europæiske Natura 2000-netværk. Planerne beskriver målene for det enkelte beskyttelsesområde og fastlægger de indsatser, der skal ske inden for planperioden 2016–2021. Natura 2000-planerne kan ses på SVANA's hjemmeside.

Ud fra Natura 2000-planerne har kommunerne udarbejdet kommunale handleplaner, som skal medvirke til at gennemføre Natura 2000-planerne for de enkelte områder. Denne handleplan er udarbejdet af Jammerbugt Kommune på grundlag af Natura 2000-plan for Ejstrup Klit, Egvands Bakker og Lien med Underlien.

Hver kommune er ansvarlig for de dele af handleplanen, der vedrører kommunens geografiske område på land og kystnære områder. Planlægningen for de skovbevoksede, fredskovspligtige arealer varetages dog af Naturstyrelsen og gennemføres hvert 12. år. Skovhandleplaner 2010-21 gælder således fortsat. Kommunerne og Naturstyrelsen er hver især ansvarlige for, at handleplanerne gennemføres inden udgangen af år 2021.

Offentlige lodsejere, som ejer arealer i Natura 2000-område, kan vælge at gennemføre Natura 2000-planen direkte i egne drifts- og plejeplaner. Naturstyrelsen ønsker selv at udarbejde drifts- og plejeplaner for egne arealer, og resuméer af disse planer kan ses i bilag 1. Herudover indgår denne drifts- og plejeplanlægning for offentlige arealer kun i handleplanens tabel 6.

Den lovgivningsmæssige baggrund for handleplanerne findes i miljømålsloven (lovbekendtgørelse nr. 1251 af 29/9/2016), bekendtgørelse om kommunalbestyrelsernes Natura 2000-handleplaner (bekendtgørelse nr. 944 af 27. juni 2016) og bekendtgørelse om tilvejebringelse af Natura 2000-skovplanlægning (bekendtgørelse nr. 946 af 27. juni 2016).





Rydning af Dybdal

Den kommunale handleplan skal ifølge lovgivningen indeholde:

- En prioritering af kommunalbestyrelsens forventede forvaltningsindsats i planperioden på baggrund af en opgørelse af behovet for konkrete forvaltningstiltag
- De forventede initiativer, som kommunalbestyrelsen vil tage for at gennemføre Natura 2000-planen, herunder en plan for interessen-tinddragelse.
- En oversigt over fordelingen af indsatsen mellem kommunale myndigheder, Miljø- og Fødevareministeriet og offentlige lodsejere.
- En redegørelse for gennemførelsen af handleplanen for den forudgående 6 års periode, der gør det muligt at vurdere, i hvilket omfang Natura 2000-planen for den forudgående periode er gennemført.

Handleplanen skal være så konkret, at dens gennemførelse kan vurderes. Dog må handleplanen ikke foregribe det præcise indhold af de aftaler eller afgørelser, der træffes i forhold til den enkelte lodsejer i forbindelse med gennemførelsen af handleplanen.

De kommunale handleplaner skal i samspil med vandplanlægningen realisere Natura 2000-planen, for så vidt angår vandbehov for de naturtyper, som er direkte afhængige af et vandøkosystem. Natura 2000-planens mål om forbedret vandkvalitet i større søer, vandløb, fjorde og kystvande realiseres gennem indsatsen i vandplanlægningen, og skal ikke indgå i de kommunale Natura 2000-handleplaner.

Den kommunale Natura 2000-handleplan er som udgangspunkt omfattet af krav om miljøvurdering i henhold til lov om miljøvurdering af planer og programmer (lovbekendtgørelse nr. 1533 af 10. december 2015). For samtlige statslige Natura 2000-planer er der foretaget en strategisk miljøvurdering. Handleplanerne har et indhold, der ikke adskiller sig fra de oplysninger, som allerede er givet i de miljøvurderede Natura 2000-planer. Da handleplanen ikke sætter nye rammer for fremtidige anlægstilladelser eller yderligere vil kunne påvirke internationalt udpegede naturbeskyttelsesområder væsentligt, er det kommunens vurdering, at der ikke er behov for en fornyet miljøvurdering.





Naturpleje



Naturpleje

Redegørelse for gennemførelse af seneste handleplan

De kommunale handleplaner for første planperiode har været gældende siden udgangen af 2012. Kommunen har i den mellemliggende periode arbejdet for at gennemføre den indsats, der blev beskrevet i Natura 2000-handleplanen for planperioden 2010-2015.

Landdistriktsprogrammet (LDP) har stillet en række støttemuligheder til rådighed. Jammerbugt kommune har set det som sin opgave at sikre hensigtsmæssig langsigtet naturpleje af relevante naturtyper ved at facilitere disse LDP ordninger til private lodsejere, forpagtere og dyreholdere.

Jammerbugt kommune har gennemført oplysningskampagner om Natura 2000 og relevante LDP ordninger via generel information på hjemmeside, breve til interessenterne og offentlige møder. Yderligere har Jammerbugt kommune været aktivt opsøgende og taget personlig kontakt til alle relevante lodsejere, forpagtere og dyreholdere i Natura 2000 området.

Jammerbugt Kommune har faciliteret og finansieret oprettelsen af Naturplejeforeningen for Jammerbugt Kommune, der bl.a. styrker indsatsen for naturpleje ved erfa-netværk for private naturplejere og dyreholdere, arbejder for afsætningsfremme af naturplejeprodukter, udbreder kendskabet til LDP naturplejeordninger og styrker samarbejdet mellem myndigheder og private med naturplejeinteresser.

Jammerbugt Kommune har været ansøger og tilsagnshaver på flere større LDP finansierede rydnings- og hegningsprojekter, samt ydet kommunal medfinansiering til disse projekter med henblik på at opnå den mest optimale naturplejeløsning.

Jammerbugt Kommune har via egne midler i samarbejde med flere private lodsejere gennemført naturplejeprojekter med rydning af overdrevsarealer og rigkær, hegning samt etablering af ekstensiv afgræsning.

Ud fra ændringer i kortlægningen af lysåben natur mellem 1. kortlægning i 2004-2006 og 2. kortlægning i 2010-2012 er det ikke umiddelbart muligt at vurdere effekten af naturplejeindsatser i 1. planperiode nærmere. Dette skyldes dels kortlægningstidspunktet ift. plejetiltag i 1. planperiode, dels den naturlige træghed i udvikling af nye arealet med habitatnatur efter et naturplejeindgreb.

Det vurderes at der ved rydninger, hegninger samt indførelse af vedvarende ekstensiv afgræsning er skabt forudsætninger for udvikling af 2-4 ha surt overdrev* (6230) og kalkoverdrev* (6210) i 1. planperiode.





Rigkær tilgroet



Rigkær lysåben

Det bør fremhæves at det samlede kortlagte areal med lysåben natur er steget betragteligt, og at der særligt er kortlagt større nye arealer med klitnatur. Det samlede areal med tør hede, surt overdrev og kalkoverdrev er faldet, primært grundet mere detaljeret kortlægning i 2. kortlægning. For detaljer henvises til basisanalysen.

Nedenstående tabeller viser en oversigt over de realiserede, påbegyndte og planlagte projekter inden for Natura 2000-området.

Herudover er der iværksat LIFE-projektet - LIFE Rigkilde (restoration and conservation of petrifying springs) (2015-2020), der har særlig fokus på sikring og udvidelse af arealerne med rigkær (7230) og kildevæld* (7220) i tilknytning til Lien-skrænten og Svenstrup Kær inden for Natura 2000-området.

Table 1. Følgende projekter er finansieret via kommunernes egne midler eller DUT-midler:

Indsats	Privatejet
Rydning	10,52 ha realiseret
Hegning	11,60 ha realiseret
Afgræsning	11,60 ha realiseret
Invasive og problem-arter	0,19 ha realiseret
Facilitering	62,77 ha realiseret

Table 2. Følgende projekter er finansieret gennem landdistriktsmidler og er faciliteret af kommunerne:

Indsats	Privatejet
Pleje af græs- og naturarealer	62,07 ha realiseret
Hegning	62,07 ha realiseret
Rydning	21,40 ha realiseret
Etablering af optimale vandstandsforhold	98,00 ha forundersøgelse



Behov for indsatser

Natura 2000-planen for Natura 2000 område nr. 21 – Ejstrup Klit, Egvands Bakker og Lien med Underlien, beskriver de konkrete mål for indsatsen. Indsatsprogrammet og sammendrag af den statslige Natura 2000-plan kan ses i bilag 2, mens naturtyper og arter på udpegningsgrundlag fremgår af bilag 3. På baggrund af dette har kommunen vurderet, at der er behov for nedenstående konkrete forvaltningstiltag. Hvor igangsatte indsatser fra handleplanen for planperioden 2010-2015 ikke er gennemført i sin helhed, indgår den udestående indsats i opgørelsen over behovet for konkrete forvaltningstiltag.

Tabel 4. Behov for forvaltningstiltag for naturtyperne*

Forventede forvaltningstiltag og metoder		Skøn over behov:		
		Igangværende indsats	Ny indsats	Samlet behov for indsats
Lysåbne naturtyper*	Rydning af uønsket opvækst	21 ha	Op til 50 ha	Op til 71 ha
	Forbedring af hydrologi	Op til 18 ha	0 ha	0 Op til 18 ha
	Græsning eller høslæt	57 ha	Op til 100 ha	Op til 157 ha
	Afskrælning eller afbrænding	0 ha	0 ha	0 ha
	Bekæmpelse af invasive arter	0 ha	Op til 31 ha	Op til 31 ha
Skovnaturtyper uden fredskovspligt*	Skovnaturtypebevarende drift og pleje	-	-	-
	Urørt skov	-	-	-
	Forbedring af hydrologi	-	-	-
Skovnaturtyper med fredskovspligt**	Skovnaturtypebevarende drift og pleje	6 ha	0 ha	6 ha
	Bevarelse af store træer til henfald	6 ha	0 ha	6 ha
Sammenbinding af naturtyper***	Tør hede (4030) Surt overdrev* (6230) Kalkoverdrev* (6210)	0 ha	Op til 15 ha	Op til 15 ha
Ny habitatnatur	Rigkær (7230)	0 ha	6-12 ha	6-12 ha
	Kildevæld* (7220)	0 ha	2 ha	2 ha
	Tør hede (4030)	0 ha	2 ha	2 ha
	Surt overdrev* (6230) Kalkoverdrev* (6210)	2-4 ha	Op til 6 ha	4-8 ha

* Omfatter ikke offentlige arealer, hvor ejeren gennemfører Natura 2000-planen i egne drifts- og plejeplaner. Se bilag 1.

** Indsatsen videreføres fra sidste planperiode da de vedtagende skovhandleplaner gælder i 12 år, dvs. perioden 2010-2021.

*** Det forventes at der i 2. planperiode kommer en målrettet støtteordning til sammenbinding af lysåben habitatnatur. Indholdet og omfanget af ordningen er dog ikke kendt i detaljer, hvorfor de angivne antal ha hvor der skønnes mulighed for sammenbinding af naturtyper og udvidelse af arealet med naturtyper er et groft skøn.



Opgørelsen af areal med behov for rydning baserer sig på kortlægning af lysåbne naturtyper i 2010/2011, med en dækningsgrad af vedplanter på over 10 % (jf. 71 ha). I midlertidig er der siden 2010/2011 sket en omfattende rydning af større private arealer, særligt på Lien skrænten og i flere af erosionsdalene samt i mindre omfang i tilgroede kildevæld* (7220) og rigkær (7230) ved skræntfoden. Herved er der fjernet både nåletræer og løvtræer på overdrevs-skrænterne samt pilekrat i kildevæld og rigkær på i alt 21 ha. Reelt er en større del af rydningsbehovet vurderet på baggrund af tilstand i 2010/2011 således opfyldt.

Det vurderes at der er behov for 1. gangs-rydning på op til 50 ha samt opfølgende genrydninger for at hindre omfattende genvækst på tidligere ryddet arealer.

Der er ikke ny indsats ift. forbedring af hydrologi. I 1. planperiode var estimeret en nødvendig hydrologiindsats på op til 18 ha som er videreført. Fra kortlægningen af lysåbne naturtyper i 2010/2011 fremgår at ca. 11 ha rigkær (7230), kildevæld* (7220) og klitlavning (2190) er negativt påvirket af dårlig hydrologi, men da der også er et udvidelseskrav til areal med naturtyperne rigkær (7230) og kildevæld* (7220) som vil være betinget af ændrede hydrauliske forhold vurderes det at de 18 ha med forbedret hydrologi er et realistisk reelt behov. Der er gennemført en hydraulisk forundersøgelse i 1. planperiode på ca. 98 ha i Svenstrup Kær og realisering af de nødvendige indsatser vil blive gennemført i 2. planperiode i regi af igangværende LIFE projekt (LIFE RigKilde).

Igangværende indsats for græsning og høslet dækker over lysåbne habitatnaturtyper med behov for ekstensiv drift som er omfattet af eksisterende tilskudsaftaler (gør sig gældende for ca. 48,5 ha), eller hvor arealerne er heget og drives med afgræsning uden tilskud (ca. 8,5 ha). Flere mindre private arealer drives med afgræsning uden tilskud til afgræsningen.

Ved opgørelse af det samlede areal med behov for indsats ved græsning eller høslet er medregnet samtlige kortlagte lysåbne naturtyper (kortlagt i 2010/2011), hvis gunstige bevaringsstatus er betinget af ekstensiv drift.

Der vurderes ikke behov for naturpleje ved afskrælning eller afbrænding af klitarealer, men hvor naturpleje ved ekstensiv afgræsning ikke er muligt kan afbrænding være aktuelt.

Opgørelsen af areal med behov for indsats ift. invasive arter baserer sig på kortlægning af lysåbne naturtyper i 2010/2011, med en dækningsgrad



på over 10 % af invasive arter. De primære invasive arter på klitarea-
lerne, de tørre heder og overdrev er nåletræer samt rynket rose. Indsat-
sen ift. invasive arter vurderes fortrinsvist at være ift. rynket rose i særligt
de kystnære klitområder samt forekommende nåletræer og genvækst af
nåletræer på klitarealer, tørre heder og overdrev. Tornblad er en potentiel
problemart i området der bør hindres i sin udbredelse.

Behovet for ny habitatnatur er overført fra 1. planperiode, dog vurderes
det at omfattende rydninger og etablering af afgræsning på Lien-skræn-
ten samt i erosionsdalene har skabt forudsætninger for udvikling af surt
overdrev* (6230) og kalkoverdrev* (6210) på 2-4 ha.

Der vurderes behov og mulighed for sammenbinding og sikring af ekssi-
sterende lysåbne naturtyper, særligt kalkoverdrev* (6210), surt overdrev*
(6230) samt tør hede (4030), eller arealer med potentiale for udvikling til
disse naturtyper, ved primært udtagning af omdriftsjord på op til 15 ha i
tilknytning til Lien skrænten. En forudsætning for at realisere behovet er
egnede støtteordninger til udtagning af omdriftsarealer.

Behov for forvaltningstiltag for arter

Dagsommerfuglen hedepletvinge er den eneste art på udpegningsgrundla-
get for Natura 2000-området, og dens kortlagte levesteder er alle på statslige
arealer omkring Ejstrup Klit og Egvands Bakker. Det vurderes ikke at der er
ikke behov for specifikke indsatser for hedepletvinge i 2. planperiode.



Indsatser fordelt på aktør

I Natura 2000-planens indsatsprogram er der retningslinjer, hvor der er behov for en nærmere afklaring af, hvem der følger op på retningslinjerne. Det drejer sig om følgende:

1. Der sikres sammenhæng mellem forekomster af naturtypen kalkoverdrev, naturtypen surt overdrev og naturtypen tør hede med henblik på at gøre arealet mere robust overfor a) pludselige hændelser (f.eks. ekstreme vejrforhold), b) klimaændringer c) for at mindske randpåvirkninger fra omkringliggende landbrugsarealer eller d) for at bidrage til etablering af større driftsenheder.
2. Der søges udtaget kulstofholdige lavbundsjord i tilknytning til naturtypen rigkær, så der kan skabes større sammenhængende arealer samtidig med, at udtagningen bidrager til at reducere udledningen af CO₂ og et renere vandmiljø.
3. Der gennemføres en grundlæggende indsats på hedearealer med henblik på forbedring af naturtilstanden ved enten efterfølgende pleje eller periodevis rydning/skrælning/afbrænding.
4. Der iværksættes en bekæmpelse af invasive arter på naturtyperne grå/grøn klit, klithede, enebærklit, tør hede, enekrat og kalkoverdrev med fokus på arealer med en forekomst på over 10 %.
5. Kommunen og offentlige lodsejere skal være særlig opmærksomme på naturtyperne grå/grøn klit, klitlavning og enebærklit samt arten hedepletvinge som har en væsentlig forekomst i området (jf. områdets målsætning) og er i tilbagegang.

Det er en fælles opgave for kommuner og offentlige lodsejere at aftale nærmere på hvilke arealer og i hvilke kommuner, den konkrete indsats skal foregå.

Det kan både være handleplanmyndighederne og offentlige lodsejere, der skal følge op på disse retningslinjer. Derfor angiver tabel 6 den aftalte opgavefordeling mellem handleplanmyndigheden og de offentlige lodsejere i Natura 2000-området.

Tabel 6, som se på side 16, omfatter både private og offentlige arealer (inklusiv de offentlige arealer, hvor lodsejeren selv har udarbejdet drifts- og plejeplan).

Etablering af forudsætninger for udvikling af nye rigkær (7230) samt kildevæld* (7220) i planperioden forventes løftet i forbindelse med realisering af LIFE RigKilde projektet i og omkring Svenstrup Kær. Udtagning af lavbundsjarde er en indsats der ligeledes adresseres i regi af LIFE RigKilde og de hydrauliske tiltag der udføres i dette projekt.



Etablering af forudsætninger for udvikling af nye rigkær (7230) samt kildevæld* (7220) i planperioden forventes løftet i forbindelse med realisering af LIFE RigKilde projektet i og omkring Svenstrup Kær. Udtagning af lavbundsjarde er en indsats der ligeledes adresseres i regi af LIFE RigKilde og de hydrauliske tiltag der udføres i dette projekt.

Etablering af sammenhæng mellem arealer med surt overdrev* (6230) og kalkoverdrev* (6210) samt udvikling af forudsætninger for nye sure og kalkrige overdrev i planperioden forventes koncentreret omkring private arealer og varetages af Jammerbugt Kommune.

Den primære indsats på hedearealerne realiseres af Naturstyrelsen, der er den altovervejende ejer af klithedearealer i natura 2000-området. Der henvises til bilag 1, for opgørelse over nye naturplejetiltag i 2. planperiode i form af afbrænding, slæt og bekæmpelse af problemer for statens arealer. Særligt for klitlavning (2190) vil Naturstyrelsen i 2. planperiode ved hydrologiske ændringer forbedre tilstanden på 0,6 ha.

Bekæmpelse af invasive arter løftes af både Jammerbugt Kommune på private arealer samt Naturstyrelsen på egne arealer. Den primære indsats for invasive arter på klithedearealer varetages af Naturstyrelsen.

Indsats for hedepletvinge varetages af Naturstyrelsen, idet der ikke er registreret forekomst af hedepletvinge på private arealer. Naturstyrelsen sikrer artens levesteder via rydning af opvækst, afbrænding, slåning samt slæt.

Herudover vurderes det, at der ikke er behov for en nærmere fordeling af indsatserne mellem Jammerbugt Kommune og Naturstyrelsen for de enkelte retningslinjer i Natura 2000-planens indsatsprogram. Der vil i planperioden være løbende samarbejde mellem Jammerbugt Kommune og Naturstyrelsen omkring implementering af Natura 2000-planens indsatsprogram.

Tabel 6. Fordeling af opgaver mellem handleplanmyndighed og offentlige lodsejere

Indsats		Handleplanmyndighed	Offentlig lodsejer	Total
		Jammerbugt Kommune	Naturstyrelsen	
Ny habitatnatur	Naturtyper (4030, 6230*, 6210*, 7230, 7220*)	Op til 22 ha Delvist i regi af LIFE RigKilde	Op til 2 ha	Op til 24 ha
Bekæmpelse af invasive arter	Naturtyper (2130, 2140*, 2250*, 4030, 5130, 6210*)	Op til 31 ha	Op til 112,5 ha	Op til 143,5 ha
Sammenbinding af naturtyper	Naturtyper (4030, 6210*, 6230*)	Op til 15 ha	-	Op til 15 ha
Udtagning af lavbundsjarde	Naturtyper (7230)	I regi af LIFE RigKilde	-	-
Grundlæggende indsats på hedearealer	Naturtyper (2130, 2140*, 2160, 2170, 2190, 2250*)	Sekundær indsats	Primær indsats	-



Prioritering af den forventede indsats

Natura 2000-planerne 2016-2021 har fokus på:

- Sikring af naturpleje
- færdiggørelse og sikring af indsats fra planperioden 2009-2015
- sammenhæng i naturen
- levesteder for ynglefugle og bekæmpelse af invasive arter.

Prioriteringen af den forventede forvaltningsindsats i planperioden skal ske på baggrund af opgørelsen af behovet for konkrete forvaltningstiltag (se tabel 4 og 5). Den nedenstående prioritering vil således afspejle den forventede tidsfølge af indsatsen i forbindelse med de konkrete forvaltningstiltag.

Jammerbugt Kommune vil i planperioden prioritere at sikre og opretholde eksisterende naturplejeprojekter og indsatser gennemført i 1. planperiode, herunder genrydning af førstegangstrydninger og facilitering af langsigtet ekstensiv pleje ved afgræsning.

LIFE RigKilde (2015-2020) vil blive realiseret over hele planperioden og løfte indsatser i relation til primært rigkær (7230) og kildevæld* (7220), herunder udvikling af forudsætninger for nye rigkær og væld.

Indsats for sammenbinding af habitatnatur er betinget af en tilskudsordning der først forventes mulig at søge fra 2018, hvorfor denne indsats prioriteres i sidste halvdel af planperioden. Udvikling af forudsætninger for nye sure og kalkrige overdrev samt tør hede kan med fordel realiseres i kombination med indsats for sammenbinding af samme naturtyper, hvorfor denne indsats også er prioriteret i sidste halvdel af planperioden.

Indsats for bekæmpelse af invasive arter vil blive prioriteret i hele planperioden, og vil blive integreret i generelle naturpleje- og naturgenopretningsaktiviteter, herunder rydninger, hegninger samt hydrauliske ændringer.

Løbende i planperioden vil der fortsat blive arbejdet faciliterende i forhold til relevante tilskudsmuligheder til Natura 2000 indsatsen. Jammerbugt Kommune vil være aktivt opsøgende ift, lodsejere, forpagtere og dyreholdere samt i samarbejde med disse være ansøger og tilsagnshaver på projekter. Jammerbugt Kommune vil prioritere samarbejder og projektmuligheder ud fra følgende rangordnede kriterier:

- Lodsejere med særligt sårbare kortlagte habitatnaturtyper hvis gunstige bevaringsstatus er betinget af naturpleje.
- Lodsejere med særligt store arealer med kortlagte habitatnaturtyper.
- Lodsejere som er særligt interesseret i at gennemføre en naturplejeindsats med langsigtet perspektiv.



Forventede initiativer og plan for interessentinddragelse

Det er Jammerbugt Kommunes hensigt at planlægge og udføre projekterne som vist i tabel 7, og i den forbindelse tager kommunen en række initiativer for at inddrage lodsejere og andre interessenter i projekterne.

Tabel 7 viser kommunens plan for interessentinddragelse, men der kan ske ændringer hvis det ønskes af lodsejerne, eller hvis andre forhold taler for det.

Projekterne gennemføres ved frivillige aftaler, og derfor er det i mange tilfælde ikke på nuværende tidspunkt muligt at beskrive hvornår projekterne fysik bliver udført. Kommunen vil i hvert enkelt tilfælde sørge for, at relevante interessenter bliver inddraget.

Tabel 7. Forventet plan for interessentinddragelse

Projekt navn	Initiativ	Tidsplan	Kommune
Orientering af det Grønne Råd om projektstatus	Det Grønne Råd afholder møder ca.4 gange årligt	Hele planperioden	Jammerbugt
Facilitering af relevante tilskudsordninger	Bidrage med oplysninger og udbredelse af Natura 2000 tilskudsordninger til lodsejere, forpagtere og dyreholdere	Hele planperioden	Jammerbugt
Naturplejeforening for Jammerbugt Kommune	Samarbejde og erfa-netværk ift. facilitering af naturplejeprojekter og opretholdelse af langsigtet naturpleje	Hele planperioden	Jammerbugt
Ansøge og være tilsagnshaver på tilskudsordninger	Aktivt opsøgende ift. relevante lodsejere, og tilbyde at være tilsagnshaver på støtteordninger til rydning, hegning og hydrologi m.m..	I tilknytning til relevante ansøgningsrunder	Jammerbugt
Projekt LIFE RigKilde	Direkte lodsejerkontakt, offentlige møder, naturplejearrangementer.	2015-2020	Jammerbugt



Bilag 1: Resumé af offentlige lodsejeres drifts- og plejeplaner

Bilag 1: Resumé af plejeplan for Naturstyrelsens arealer i Natura 2000-område nr. N21 Ejstrup Klit, Egvands Bakker og Lien med Underlien

Natura 2000-området har et areal på 2347 ha. Natura 2000-området består af Habitatområde nr. H193 og H219. Området domineres dels af et stort, sammenhængende og veludviklet klitlandskab, som er dannet på marint forland, dels af den markante og langstrakte kystskrænt Lien.

Lien-skrænten er Danmarks højeste indlandskystskrænt. Den er flere steder gennemskåret af dybe, skovbevoksede erosionskløfter, hvoraf Langdal, Dybdal og Fosdal hører til de mest markante. I hovedparten af de dybe kløfter er der udviklet fine kildevæld, ligesom der flere steder ved foden af skrænten findes rigkær og kildevæld. Her løber desuden Svenstrup Å. På skrænten findes flere steder meget værdifulde sure overdrev og kalkoverdrev.

Plejeplanen er udarbejdet i overensstemmelse med Natura 2000-planens målsætninger og adresserer konkret følgende områdespecifikke retningslinjer fra Natura 2000-planens indsatsprogram:

- Der sikres sammenhæng mellem forekomster af naturtypen kalkoverdrev, naturtypen surt overdrev og naturtypen tør hede med henblik på at gøre arealet mere robust overfor a) pludselige hændelser (f.eks. ekstreme vejrforhold), b) klimaændringer c) for at mindske randpåvirkninger fra omkringliggende landbrugsarealer eller d) for at bidrage til etablering af større driftsenheder.
- Der søges udtaget kulstofholdige lavbundsjord i tilknytning til naturtypen rigkær, så der kan skabes større sammenhængende arealer samtidig med, at udtagningen bidrager til at reducere udledningen af CO₂ og et renere vandmiljø.
- Der gennemføres en grundlæggende indsats på hedearealer med henblik på forbedring af naturtilstanden ved enten efterfølgende pleje eller periodevis rydning/skrælning/afbrænding.
- Der iværksættes en bekæmpelse af invasive arter på naturtyperne grå/grøn klit, klithede, enebærklit, tør hede, enekrat og kalkoverdrev med fokus på arealer med en forekomst på over 10 %.
- Kommunen og Naturstyrelsen skal være særlig opmærksomme på naturtyperne grå/grøn klit, klitlavning og enebærklit samt arten hedepletvinge som har en væsentlig forekomst i området (jf. områdets målsætning) og er i tilbagegang.



Tabel I: Kortlagte lysåbne naturtyper i plejeplanen

Lysåbne naturtyper (ha)		
	Naturtype	Total
6230	Surt overdrev	0,2
7220	Kildevæld	0,4
7230	Rigkær	0,0
2130	Grå/grøn klit	487,7
2190	Klitlavning	309,9
2250	Enebærklit	35,0
2140	Klithede	692,1
5130	Enekrat	3,2
4030	Tør hede	6,8
6210	Kalkoverdrev	0,2
4010	Våd hede	1,1
2170	Grårisklit	36,9
2160	Havtornklit	10,2
2120	Hvid klit	35,8
2110	Forklit	11,4
I alt		1630,8

Indsats for de lysåbne naturtyper

I det følgende angives Naturstyrelsens planlagte indsats for de lysåbne naturtyper på udpegningsgrundlaget. Indsatsen er beskrevet i de nedenstående tabeller.

Tabel II: Planlagte løbende plejetiltag for lysåbne naturtyper

Areal omfattet af indsatsen (ha)							
		Naturtype	Plejetiltag	Omfattet af eksisterende planlægning	Total		
Eksisterende habitatnatur	2190	Klitlavning	Rydning af opvækst	Eksisterende	144,6		
			Bekæmpelse af invasive arter	Eksisterende	2,4		
				Nyt	1,2		
			Afbrænding	Eksisterende	5,6		
				Nyt	0,3		
			Græsning	Eksisterende	24,9		
			Bekæmpelse af andre problemarter	Eksisterende	1,2		
				Nyt	4,2		
			Ingen indsats i planperioden	Eksisterende	5,7		
			Slåning - d.v.s. uden fjernelse af det afslåede	Eksisterende	27,5		
			Slæt - d.v.s. med fjernelse af det afslåede	Nyt	2,4		
			2130	Grå/grøn klit	Rydning af opvækst	Eksisterende	274,6



			Bekæmpelse af invasive arter	Eksisterende	14,3
				Nyt	27,1
			Afbrænding	Eksisterende	35,4
				Nyt	0,6
			Græsning	Eksisterende	80,0
			Bekæmpelse af andre problemarter	Eksisterende	19,0
				Nyt	20,9
			Ingen indsats i planperioden	Eksisterende	86,3
			Slåning - d.v.s. uden fjernelse af det afslåede	Eksisterende	10,3
			Slæt - d.v.s. med fjernelse af det afslåede	Nyt	8,4
	2160	Havtornklit	Rydning af opvækst	Eksisterende	3,8
			Bekæmpelse af invasive arter	Nyt	3,8
			Ingen indsats i planperioden	Eksisterende	5,8
	2140	Klithede	Rydning af opvækst	Eksisterende	411,1
				Nyt	8,2
			Bekæmpelse af invasive arter	Eksisterende	16,9
				Nyt	80,4
			Afbrænding	Eksisterende	46,7
				Nyt	13,5
			Græsning	Eksisterende	117,5
			Bekæmpelse af andre problemarter	Eksisterende	27,0
				Nyt	54,3
			Ingen indsats i planperioden	Eksisterende	39,9
			Slåning - d.v.s. uden fjernelse af det afslåede	Eksisterende	10,8
	2250	Enebærklit	Rydning af opvækst	Eksisterende	19,3
			Bekæmpelse af invasive arter	Eksisterende	0,4
				Nyt	5,0
			Græsning	Eksisterende	1,2
			Bekæmpelse af andre problemarter	Eksisterende	4,9
				Nyt	0,5
			Ingen indsats i planperioden	Eksisterende	8,2
	2170	Grårisklit	Rydning af opvækst	Eksisterende	16,3
			Bekæmpelse af invasive arter	Nyt	1,7
			Afbrænding	Eksisterende	0,7
			Græsning	Eksisterende	5,2
			Bekæmpelse af andre problemarter	Eksisterende	1,7
			Ingen indsats i planperioden	Eksisterende	9,8
			Slåning - d.v.s. uden fjernelse af det afslåede	Eksisterende	0,0



	2110	Forklit	Bekæmpelse af invasive arter	Nyt	5,3
			Ingen indsats i planperioden	Eksisterende	6,0
	4030	Tør hede	Rydning af opvækst	Eksisterende	6,8
			Afbrænding	Eksisterende	6,4
			Bekæmpelse af andre problemarter	Eksisterende	0,2
	5130	Enekrat	Rydning af opvækst	Eksisterende	2,8
	6210	Kalkoverdrev	Rydning af opvækst	Eksisterende	0,2
	7220	Kildevæld	Rydning af opvækst	Eksisterende	0,4
	6230	Surt overdrev	Rydning af opvækst	Eksisterende	0,2
			Bekæmpelse af andre problemarter	Eksisterende	0,2
	4010	Våd hede	Rydning af opvækst	Eksisterende	1,1
	2120	Hvid klit	Rydning af opvækst	Eksisterende	10,9
			Bekæmpelse af invasive arter	Nyt	10,9

Tabel III: Planlagte enkeltstående plejetiltag for lysåbne naturtyper

Areal omfattet af indsatsen (ha)							
		Naturtype	Plejetiltag	Omfattet af eksisterende planlægning	Total		
Eksisterende habitatnatur	2190	Klitlavning	Aktiv lukning af dræn og grøfter	Eksisterende	27,1		
					Nyt	0,6	
			Rydning af bevoksning	Eksisterende	3,5		
			Ophør med vedligeholdelse af afvanding	Eksisterende	31,6		
			Hegning	Eksisterende	15,7		
			Etablering af vandhuller/søer	Eksisterende	3,7		
					Nyt	0,6	
			2130	Grå/grøn klit	Aktiv lukning af dræn og grøfter	Eksisterende	12,2
					Hegning	Eksisterende	24,6
					Etablering af vandhuller/søer	Eksisterende	3,2
2140	Klithede	Aktiv lukning af dræn og grøfter	Eksisterende	18,6			
		Rydning af bevoksning	Eksisterende	8,5			
		Hegning	Eksisterende	17,9			
2250	Enebærklit	Hegning	Eksisterende	1,2			
2170	Grårisklit	Aktiv lukning af dræn og grøfter	Eksisterende	2,4			
		Ophør med vedligeholdelse af afvanding	Eksisterende	1,2			
7220	Kildevæld	Fjernelse af spærringer i vandløb	Eksisterende	0,4			

I tabel II og III er der en opdeling i to kategorier:



- "Eksisterende driftsplan mv.": Kategorien dækker over de tilfælde, hvor den pågældende drift/pleje allerede forekommer eller hvor det fremgår af eksisterende driftsplaner og lignende, at tiltaget skal gennemføres.
- ""nye plejetiltag": Kategorien omfatter de plejetiltag, der alene gennemføres som led i opfyldelsen af N2000-planerne for 2016-2021.

Særlig indsats for arter

Plejen af områdets naturtyper vil samtidig tilgodese en række arter på udpegningsgrundlaget. Herudover planlægger Naturstyrelsen en særlig indsats for Hedepletvinge, som fremgår af tabel V

Tabel IV: Mål for arter

Målsatte arter (antal)			
Art	Navn	Målsætning	Total
1065	Hedepletvinge	Sikring af artens levested	1

Tabel V: Planlagte artsplejetiltag for arter *udover* plejetiltagene for de lysåbne naturtyper

Indsatser for arter (antal)			
Art	Navn	Indsatstype	Total
1065	Hedepletvinge	Rydning af opvækst	1
		Afbrænding	1
		Slåning - d.v.s. uden fjernelse af det afslåede	1
		Slæt - d.v.s. med fjernelse af det afslåede	1

Forventningen til den samlede indsats

Naturtyper og arter skal på sigt opnå en gunstig bevaringsstatus.

- For naturtyper og for arters levesteder, der er vurderet til tilstandsklasse I eller II er målsætningen, at udviklingen i deres areal og tilstand er stabil eller i fremgang
- For naturtyper og arters levesteder, der er vurderet til tilstandsklasse III-V er målsætningen, at udviklingen i deres tilstand er i fremgang, således at der på sigt opnås tilstand I-II og gunstig bevaringsstatus, såfremt de naturgivne forhold giver mulighed for det.
- Det samlede areal af naturtypen/levestedet skal være stabilt eller i fremgang, hvis naturforholdene tillader det.
- For naturtyper uden tilstandsvurderingssystem er målsætningen gunstig bevaringsstatus. Det betyder, at tilstanden og det samlede areal af naturtyperne stabiliseres eller øges.
- For arter uden tilstandsvurderingssystem og for deres levesteder er målsætningen gunstig bevaringsstatus. Det betyder, at tilstanden og det samlede areal af levestederne for de udpegede arter stabiliseres eller øges, således at der er grundlag for tilstrækkelige egnede yngle- og fourageringsområder for arterne.



Bilag 2: Indsatsprogram og sammendrag af den statslige Natura 2000-plan

Indsatsprogrammet fra den statslige Natura 2000 plan udgør målsætningen for denne handleplan for Natura 2000 området.

Opfyldelsen af habitat- og fuglebeskyttelsesdirektivernes krav om gunstig bevaringsstatus for de naturtyper og arter, som direktiverne omfatter, er en opgave, som strækker sig over flere planperioder. Det er derfor nødvendigt at prioritere indsatsen i den enkelte planperiode, således at det sikres, at Danmark efterlever de EU-retlige forpligtelser, og der kan etableres en sammenhæng mellem indsats og tilgængelige virkemidler.

Den nationale prioritering af indsatsen i 2. planperiode sigter på, at den planlagte og igangsatte indsats i 1. planperiode fastholdes og afsluttes, og der tages hånd om særligt truede naturtyper og arter, samt at der påbegyndes en strategisk indsats for langsigtet at sikre den nødvendige pleje af de lysåbne naturarealer.

Indsatsen fra de gældende planer 2010-15 videreføres. Hvis den forudsatte indsats for planperioden 2010-15 ikke er gennemført, når de kommunale handleplaner for 2. planperiode træder i kraft, forudsættes det, at den allerede igangsatte indsats færdiggøres i 2. planperiode, med mindre den udestående indsats vil være i strid med nærværende plan. Nedenstående retningslinjer for indsatsen er opbygget efter mål- og rammestyringsprincippet, således at den statslige plan fastlægger de krav til indsatsen i planperioden, der er nødvendige for at sikre nationalt besluttede prioriteringer. Indsats til bedring af vandkvaliteten i overflade- og grundvand gennemføres som led i vandplanlægningen, ligesom reduktion af kvælstofdeposition sker gennem husdyrproduktionen og generelle tiltag til at mindske luftforureningen, og er således ikke en del af Natura 2000-planens indsatsprogram.

Retningslinjerne er opdelt i generelle retningslinjer, der gælder for alle områder og specifikke retningslinjer for det enkelte Natura 2000-område. Til gennemførelse af planerne stiller staten en række virkemidler til rådighed, ligesom det forudsættes, at kommunerne i mindre omfang bidrager økonomisk.

Områdets fredskovpligtige skovnaturtyper er omfattet af retningslinjer i Natura 2000-planen 2010-15 og videreføres i denne plan.



Generelle retningslinjer

1. Myndighederne tager i deres administration af lovgivningen og deres forvaltning udgangspunkt i målsætningen for det enkelte Natura 2000-område og sikrer dermed en grundlæggende beskyttelse af udpegningsgrundlaget.
2. Der arbejdes for at sikre de lysåbne terrestriske naturtyper en hensigtsmæssig hydrologi, drift og pleje.
3. Der arbejdes for at sikre egnede levesteder for områdets arter.
4. Hydrologiprojekter finansieret via landdistriktsprogrammet, igangsatte Life-projekter og udvidelse/sikring af levesteder fra Natura 2000-planen 2010-15 afsluttes.
5. Indsatser gennemført i 1. planperiode vedligeholdes, f.eks. ved genrydning af arealer, hvor der tidligere har været gennemført en Natura 2000-indsats.

Område specifikke retningslinjer

1. Der sikres sammenhæng mellem forekomster af naturtypen kalkoverdrev, naturtypen surt overdrev og naturtypen tør hede med henblik på at gøre arealet mere robust overfor a) pludselige hændelser (f.eks. ekstreme vejrforhold), b) klimaændringer c) for at mindske randpåvirkninger fra omkringliggende landbrugsarealer eller d) for at bidrage til etablering af større driftsenheder.
2. Der søges udtaget kulstofholdige lavbundsjord i tilknytning til naturtypen rigkær, så der kan skabes større sammenhængende arealer samtidig med, at udtagningen bidrager til at reducere udledningen af CO₂ og et renere vandmiljø.
3. Der gennemføres en grundlæggende indsats på hedearealer med henblik på forbedring af naturtilstanden ved enten efterfølgende pleje eller periodevis rydning/skrælning/afbrænding.
4. Der iværksættes en bekæmpelse af invasive arter på naturtyperne grå/grøn klit, klithede, enebærklit, tør hede, enekrat og kalkoverdrev med fokus på arealer med en forekomst på over 10 %.
5. Kommunen og offentlige lodsejere skal være særlig opmærksomme på naturtyperne grå/grøn klit, klitlavning og enebærklit samt arten hedepletvinge som har en væsentlig forekomst i området (jf. områdets målsætning) og er i tilbagegang.

Det er en fælles opgave for kommuner og offentlige lodsejere at aftale nærmere på hvilke arealer og i hvilke kommuner, den konkrete indsats skal foregå.



Bilag 3: Naturtyper og arter på udpegningsgrundlag samt deres tilstand

Udpegningsgrundlag for Natura 2000-område bestående af habitatområde H13

Arter på udpegningsgrundlaget.

Odder (1355)

Tabel 8. Naturtyper på udpegningsgrundlaget for H193* samt deres tilstand

H193		Naturtilstand					I alt*
Naturtype nr.	Naturtype navn	I	II	III	IV	V	Ha
2110	Forklit	0,00	1,51	0,00	0,00	0,00	1,51
2120	Hvid klit	0,00	0,00	1,25	0,00	0,00	1,25
2130	Grå/grøn klit	0,00	1,42	0,05	0,00	0,00	1,47
2140	Klithede	0,57	1,05	0,00	0,00	0,00	1,62
2160	Havtornklit	0,00	0,09	0,14	0,00	0,00	0,23
2170	Grårisklit	0,05	0,11	0,00	0,00	0,00	0,16
2190	Klitlavning	0,00	0,00	1,29	0,00	0,00	1,29
2250	Enebærklit	0,00	0,03	0,00	0,00	0,00	0,03
I alt*		0,62	4,21	2,73	0,00	0,00	7,57

* Omfatter ikke offentlige arealer hvor ejeren gennemfører Natura 2000-planen i egen drifts og plejeplan.

Tabel 9. Naturtyper på udpegningsgrundlaget for H219* samt deres tilstand

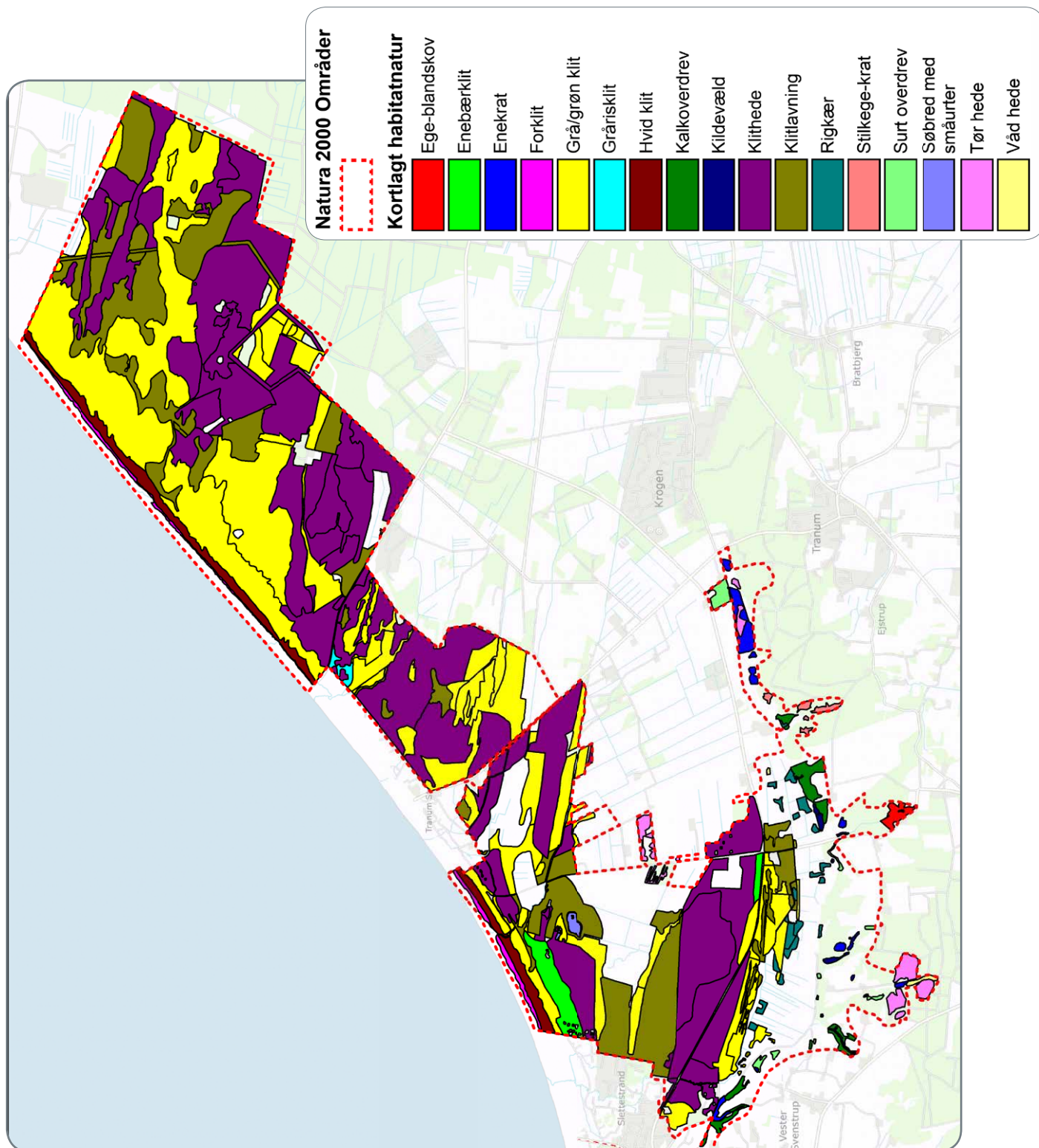
H219		Naturtilstand					I alt*
Naturtype nr.	Naturtype navn	I	II	III	IV	V	Ha
2110	Forklit	0,00	4,32	0,00	0,00	0,00	4,32
2120	Hvid klit	0,00	2,76	0,00	0,00	0,00	2,76
2130	Grå/grøn klit	0,00	28,74	13,23	0,00	0,00	41,98
2140	Klithede	0,00	16,62	13,35	0,17	0,00	30,14
2160	Havtornklit	0,00	0,15	0,46	0,00	0,00	0,60
2170	Grårisklit	0,00	0,60	0,75	0,00	0,00	1,35
2190	Klitlavning	0,00	8,08	6,20	0,43	0,00	14,70
2250	Enebærklit	0,00	7,25	1,22	0,00	0,00	8,47
4010	Våd hede	0,00	0,18	0,00	0,00	0,00	0,18
4030	Tør hede	0,00	1,18	0,70	8,53	0,00	10,41
5130	Enekrat	0,00	4,36	5,53	0,35	0,00	10,24
6210	Kalkoverdrev	0,00	2,68	7,32	0,00	0,00	10,00
6230	Surt overdrev	0,00	8,19	0,80	1,22	0,00	10,21
7220	Kildevæld	0,00	0,60	1,37	0,70	0,00	2,66
7230	Rigkær	0,00	5,60	5,71	0,88	0,00	12,19
I alt*		0,00	91,32	56,62	0,00	0,00	160,21

* Omfatter ikke offentlige arealer hvor ejeren gennemfører Natura 2000-planen i egen drifts og plejeplan.



Bilag 4: Kortbilag

Natura 2000-område, kortlagte naturtyper





VÆKST OG UDVIKLING

Team Vand & Natur
Lundbakvej 5
9490 Pandrup