



JAMMERBUGT
KOMMUNE

Vand og Natur
Toftevej 43, 9440 Aabybro
Tlf.: 7257 7777
www.jammerbugt.dk

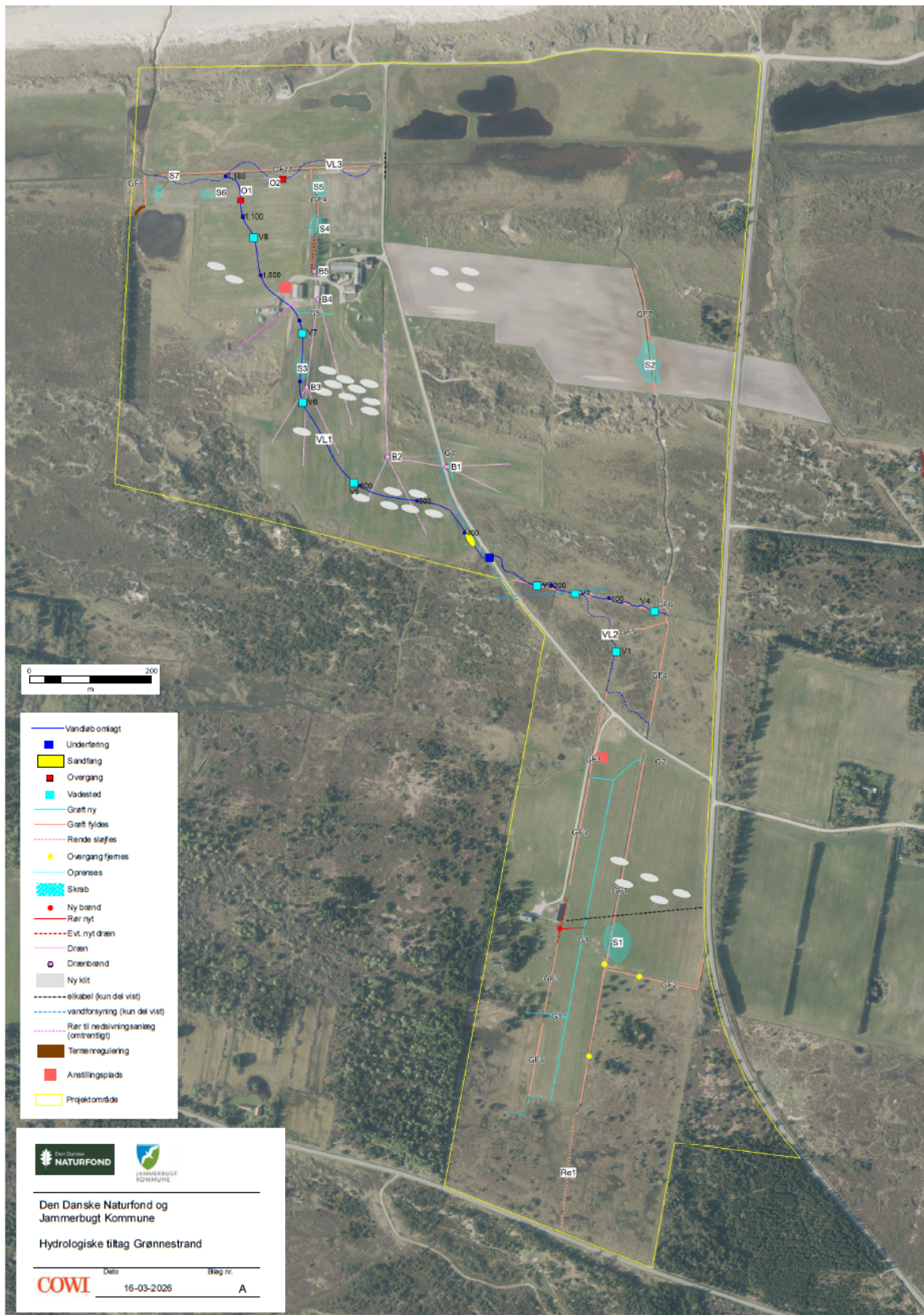
Find selvbetjeningsløsninger og kontaktoplysninger på [vores hjemmeside](#)

Andreas Hein Korsgaard

27-05-2026
Sagsnr.: 06.02.03-P19-23-25

Afgørelse om tilladelse til regulering af vandløb i forbindelse med Grønnestrand hydrologiprojekt

Jammerbugt Kommune, Vand og Natur har modtaget ansøgning fra Den Danske Naturfond (DDNF), som ansøger om tilladelse til regulering af vandløb i forbindelse med hydrologiprojektet ved Grønnestrand (Figur 1).



Figur 1: På figuren ses projektområdet med tiltænkte tiltag markeret.

Afgørelse

Jammerbugt Kommune meddeler hermed afgørelse om tilladelse til regulering af vandløb i forbindelse med hydrologiprojekt Grønnestrand. Afgørelsen omfatter etablering af nye vandløb, sløjfning af grøfter, overkørsler/underføringer og etablering af sandfang. Tilladelsen meddeles på vilkår, som fremgår af nærværende tilladelse.

Lovgrundlag

Jammerbugt Kommune meddeler tilladelse i henhold til:

- § 16, § 17, § 21 og § 47 samt kapitlerne 16 og 17 i Vandløbsloven¹
- § 3, § 5 og § 9 samt kap. 2 og 5 i bekendtgørelse om vandløbsregulering og -restaurering m.v.²
- § 65, stk. 1 og 2 i Naturbeskyttelsesloven³

Partshøring

Et udkast til nærværende tilladelse sendes jf. forvaltningslovens §19 i partshøring hos ansøger og ejer af berørte matrikler 1o, 10b, 10ai, 4g, 6e, 8d, 8bf, 9f, 9e, Kollerup By, Kollerup fra den 23.04.2026 til den 21.05.2026.

Der er ikke modtaget bemærkninger

Vilkår

Tilladelsen gives på følgende vilkår:

Etablering og omlægning af nye vandløb

1. at VL1 (figur 1) etableres med dimensionerne som angivet i ansøgningsmaterialet
2. at VL2 (figur 1) etableres med dimensionerne som angivet i ansøgningsmaterialet
3. at omlægning af GF11 til VL3 (figur 1) etableres med dimensionerne som angivet i ansøgningsmaterialet
4. at de fem grøfter (G1, G2, G3, G4 og G5) etableres med dimensionerne som angivet i ansøgningsmaterialet
5. at anlægsarbejdet ikke må forårsage opstuvning af vand opstrøms i systemet
6. at anlægsarbejdet ikke må medføre uacceptabel sedimenttransport til nedstrømstrækninger
7. at Jammerbugt Kommune afholder alle udgifter i forbindelse med den fremtidige vedligeholdelse af de regulerede vandløb jævnfør driftsaftalen samt senere fastlagt naturplan

¹ LBKG nr. 2019-11-25 nr 1217 - Lovbekendtgørelse om vandløb – med efterfølgende ændringer

² BKG nr 2016-06-27 nr 834 - Bekendtgørelse om vandløbsregulering og -restaurering m.v.

³ LBKG nr. 2024-06-28 nr 927 – Lovbekendtgørelse om naturbeskyttelse – med efterfølgende ændringer

Sløjfning af grøfter

1. at grøfter der sløjfes fyldes til terræn med enten materiale fra nye vandløb eller materiale fra skrab
2. ved sløjfning af grøfter skal udvaskning og transport af sand og jord til nedstrøms liggende vandløbsstrækninger begrænses mest muligt

Underføring

1. at anlægsarbejdet ikke må forårsage opstuvning af vand opstrøms i systemet
2. at anlægsarbejdet ikke må medføre uacceptabel sedimenttransport til nedstrømstrækninger
3. at Jammerbugt Kommune afholder alle udgifter i forbindelse med den fremtidige drift af overkørsler jævnfør driftsaftalen samt senere fastlagt naturplan
4. Etablering af overkørslen må ikke påvirke vandløbets vandføringsevne. Hvis vandføringsevnen forringes, skal overkørslen fjernes og en ny overkørsel med større vandslug etableres på ejers regning

Etablering af sandfang

1. at anlægsarbejdet ikke må medføre uacceptabel sedimenttransport til nedstrømstrækninger
2. at Jammerbugt Kommune afholder alle udgifter i forbindelse med den fremtidige drift af sandfanget jævnfør driftsaftalen samt senere fastlagt naturplan
3. at der i kommende plejeplan fastlægges interval for tømning samt bortskaffelse af sandfanget

Generel

1. at arbejdet udføres i henhold til fremsendte ansøgningsmateriale. Udgifter i forbindelse med projektet afholdes jævnfør driftsaftalen
2. at det sikres, at de afvandingsmæssige forhold udenfor projektområdet ikke forringes som følge af projektet
3. at det sikres, at de afvandingsmæssige forhold af sommerhusområdet Lynghøjsletten ikke forringes som følge af projektet og forbliver uændret
4. at såfremt der opstår mistanke om at de afvandingsmæssige forhold udenfor området forringes, kan Jammerbugt Kommune kræve yderligere dokumentation for at vilkår i tilladelse er overholdt og evt. fejl og mangler udbedres på ejers regning
5. Inden anlægsarbejdet igangsættes skal ansøger søge oplysninger i LER (ledningsejerregistret)
6. at tilladelsen udnyttes inden 2 år fra at, den er meddelt
7. at projektet færdigmeldes til Natur og Vand, vandløbsadministrationen

VVM-screening

Projektet er omfattet af Miljøvurderingslovens⁴ bilag 2, pkt. 10, f om anlæg af vandveje som ikke er omfattet af bilag 1, kanalbygninger og regulering af vandløb og er derfor blevet VVM-screenet. Der er d. 18.12.2025 truffet afgørelse om ikke VVM-pligt, da det vurderes, at projektet ikke vil medføre væsentlig påvirkning af miljøet. Afgørelse om ikke VVM-pligt offentliggøres på Jammerbugt Kommunes hjemmeside.

Dokumenter, der ligger til grund for tilladelse

- Grønnestrand: Hydrologiske tiltag ved COWI, 29 maj 2025 samt tilknyttede projektkort (bilag) for Den Danske Naturfond og Jammerbugt Kommune
- Supplerende oplysninger om anlæg af grøfter og underføringer udarbejdet af COWI, 5 december 2025
- Ansøgningsmateriale
- VVM-afgørelse
- Mailkorrespondance i perioden 11.09.2025 – 30.03.2026
- Grønnestrand: Realisering af Hydrologiske Tiltag – Udbudsmateriale ved COWI, April 2026

Klagevejledning

I henhold til §80 i Vandløbsloven, kan afgørelser påklages til Miljø- og Fødevareklagenævnet inden 4 uger, fra afgørelsen er meddelt.

Hvem kan klage:

Kommunalbestyrelsens afgørelse kan påklages til Miljø- og Fødevareklagenævnet af

1. adressaten for afgørelsen (normalt ansøgeren),
2. ejeren af den ejendom, som afgørelsen vedrører,
3. offentlige myndigheder,
4. lokale foreninger og organisationer, som har en væsentlig interesse i afgørelsen,
5. landsdækkende foreninger og organisationer, hvis hovedformål er beskyttet af natur og miljø, og
6. landsdækkende foreninger og organisationer, som efter deres formål varetager væsentlige rekreative interesse, når afgørelsen berører sådanne interesser.

4 ugers klagefrist

Klagefristen er 4 uger fra den dag, afgørelsen er meddelt. Er afgørelsen offentligt bekendtgjort, regnes klagefristen dog altid fra bekendtgørelsen. Hvis klagefristen udløber på en lørdag eller helligdag, forlænges fristen til den følgende hverdag. En tilladelse må ikke udnyttes, før klagefristen er udløbet.

Opsættende virkning:

En rettidig klage har opsættende virkning. Det betyder, at det, der er tilladt eller på-

⁴ LBKG nr 2023-01-03 nr 4 - Lovbekendtgørelse om miljøvurdering af planer og programmer og af konkrete projekter (VVM) – med efterfølgende ændringer

budt i afgørelsen, ikke må udføres, før klagemyndighedens afgørelse foreligger. Klagemyndigheden kan dog bestemme andet.

Klagen kan sendes til:

Du klager via Klageportalen <https://kpo.naevneneshus.dk/>. Klagen sendes gennem Klageportalen til den myndighed, der har truffet afgørelsen. En klage er indgivet, når den er tilgængelig for myndigheden i Klageportalen. Når du klager, skal du betale et gebyr på kr. 900 for enkeltpersoner og kr. 1800 for virksomheder og organisationer. Du betaler gebyret med betalingskort eller giroindbetaling i Klageportalen.

Klagenævnet skal som udgangspunkt afvise en klage, der kommer uden om Klageportalen, hvis der ikke er særlige grunde til det. Hvis du ønsker at blive fritaget for at bruge Klageportalen, skal du sende en begrundet anmodning til Jammerbugt Kommune, Toftevej 43, 9440 Aabybro eller raadhus@jammerbugt. Kommunen videresender herefter anmodningen til klagenævnet, som træffer afgørelse om, hvorvidt din anmodning kan imødekommes.

Orientering:

Kommunen giver den, der har fået tilladelse, underretning om en indgivet klage og om klagens opsættende virkning.

Civil retssag:

Kommunens afgørelse kan også indbringes for domstolene. Retssagen skal være anlagt inden 6 måneder fra den dag, afgørelsen er meddelt. Er afgørelsen offentligt bekendtgjort, regnes fristen dog altid fra bekendtgørelsen.

Venlig hilsen

Andreas Hein Korsgaard

Kopi af tilladelse sendt til:

Charlotte Heldorf Røn, Jammerbugt Kommune

Ejer af matrikel: 1o, 10b, 10ai, 4g, 6e, 8d, 8bf, 9f, 9e, Kollerup By, Kollerup

Foreninger:

Miljøstyrelsen: mst@mst.dk

Danmarks Naturfredningsforening: dnjammerbugt-sager@dn.dk

Danmarks Sportsfiskerforbund: post@sportsfiskerforbundet.dk & Lbt@sportsfisker-forbundet.dk

Nordjyllands Historiske Museum: historiskmuseum@aalborg.dk

Miljø- og Fødevareministeriet, Fiskeristyrelsen. inspektoratvest@fiskeristyrelsen.dk

Kystdirektoratet: kdi@kyst.dk

Friluftsrådet: fr@friluftstraadet.dk

Dansk Ornitologisk Forening: natur@dof.dk

Grundlag for Jammerbugt Kommunes afgørelse

Sagsfremstilling

Tilladelsen er udarbejdet på baggrund af ansøgning fremsendt den 11.09.2022 samt supplerende oplysninger fremsendt den 05.12.2025 af Allan Eskesen på vegne af Jammerbugt Kommune og Den Danske Naturfond samt udbudsmateriale fremsendt den 20.03.2026 af COWI.

Projektets parter

Ansøger	Allan Eskesen på vegne af Jammerbugt Kommune (JK) og Den Danske Naturfond (DDNF)
---------	--

Fysisk berørte parter	1o, 10b, 10ai, 4g, 6e, 8d, 8bf, 9f, 9e, Kollerup By, Kollerup
-----------------------	---

Projektbeskrivelse

Arealerne er ejet af Den Danske Naturfond som i samarbejde med Jammerbugt Kommune vil udvikle naturgrundlaget.

Hydrologiprojektet har generelt til hensigt at genoprette og forbedre naturtilstand for klitnaturtyper, skabe forudsætninger for genopretning af tidligere omdriftsarealer til natur samt forbedre tilstanden af en række søer ved hjælp af nedenstående tiltag. Eksisterende grøftesystemer, der afvander omdriftsarealer og klitarealer samt belaster en større målsat sø med okker og næringsstoffer omlægges og konverteres til mere naturlige vandløb. Derudover fjernes dræn og drænbrønde samtidig med at der etableres fugtige lavninger ved hjælp af skrab på omdriftsjorden.

Tilladelsen omfatter nedenstående tiltag, som vil blive beskrevet nærmere nedenfor:

- Etablering og omlægning af nye vandløb
- Sløjfning af grøfter
- Underføring
- Etablering af sandfang

Projektbeskrivelse er gengivet fra forundersøgelsen af Cowi fra maj 2025.

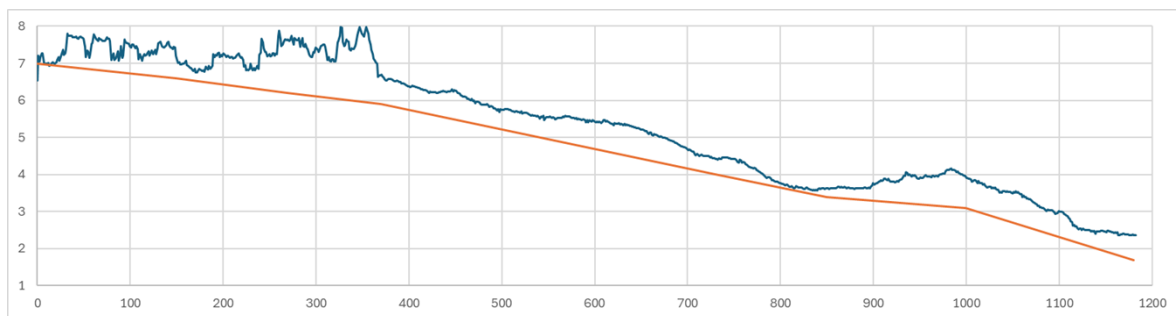
Etablering og omlægning af nye vandløb

Placering af nedenstående tiltag fremgår af Figur 1.

Nyt vandløb VL1

VL1 omlægges en del af Kollerup Klit grøften, så vandet fremover udledes længere mod vest og føres udenom Kollerup Sø Vest. Der laves små slyng på strækningen, så indtrykket af en lige grøft brydes.

Af Figur 2 ses længdeprofil og dimensioner fremgår af Tabel 1.



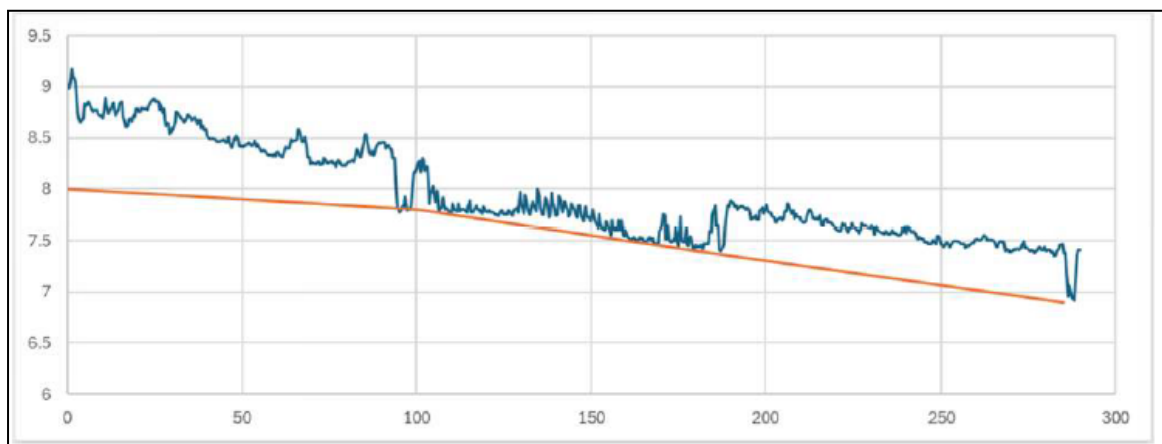
Figur 2: VL1 længdeprofil

Tabel 1: Dimensioner af VL1.

Station	Bund	Fald ‰	Bundbr.	Anlæg 1:
0	7,00	2,67	1	2
150	6,60	3,33	1,5	2
270	6,20	3,00	1,5	2
370	5,90	5,28	1,5	2
730	4,00	5,00	1,5	2
850	3,40	4,00	1,5	2
900	3,20	4,00	1,5	2
1000	2,80	7,78	1,5	2
1167	1,40			

Nyt vandløb VL2

VL2 anlægges fra en nuværende østlig vejunderføring på Kollerup Strandvej frem til VL1. Rørdløbet ved st. 0 er målt op til indvendig bund af rør i kote 7,82 m. Diameteren er Ø700 mm. Strækningen er 285 m. Længdeprofilet er vist på Figur 3 og dimensioner fremgår af Tabel 2.



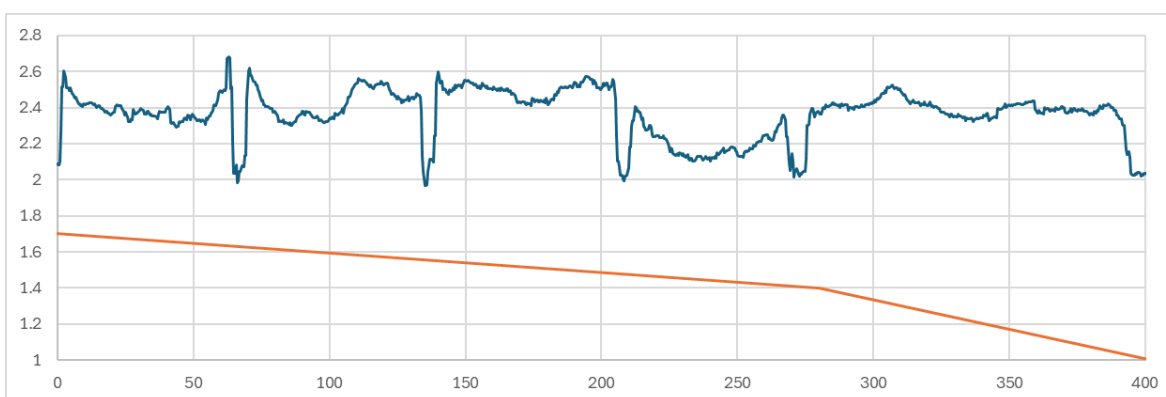
Figur 3: Længdeprofil af VL2.

Tabel 2: Dimensioner af VL2.

Station	Bund	Fald ‰	Bundbr.	Anlæg
0	8,00	2,00	0,7	1
100	7,80	5,00	0,7	1
200	7,40	4,76	0,7	1
285	6,90			

Omlægning af GF11 til VL3

Det nuværende vandløb, GF11, erstattes af et nyt slynget forløb, VL3. Strækningen fra vejen til tilløbet af VL1 anlægges terrænnært med en bundbredde på 0,5 m. Efter tilløbet af VL1 udvides bundbredden til 1,5 m (Tabel 3) og længdeprofilen ses på Figur 4.



Figur 4: VL3 længdeprofil.

Tabel 3: Dimensioner af VL3.

Station	Bund	Fald ‰	Bundbr.	Anlæg
0	1,70	1,1	0,5	3
280	1,40	3,3	1,5	2
400	1,00			

Vadesteder

Der udgraves 8 vadesteder langs VL1 og VL2. Vadestederne er 10 m lange strækninger, hvor vandløbets brinker flades ud til 1:4 for at lette kreaturerne passage. Der afgraves ca. 25 m³ ved hvert vadested. Vadestedernes placering (stationering) kan ses i Tabel 4.

Tabel 4: Dimensioner på G1.

Vadested	Fra	Til	Bemærk
V1	140	150	VL2
V2	15	25	
V3	155	165	
V4	220	230	
V5	550	560	
V6	745	755	
V7	860	870	
V8	1040	1050	

Overgang O1

Nær udløbet af VL1 anlægges desuden en overgang som et vadested ved st. 1105-1120. Vandløbet udvides her til 3 m bundbredde over en 10 m langs trækning og siderne udføres med anlæg 1:4. Bunden forstærkes med et 15 cm tykt lag af pigsten.

Overgang O2

Der anlægges en kreaturpassage over VL3 som et vadested (ved st. 165-175). Bunden udvides til 1,5 m på en 10 m lang strækning og siderne får anlæg 1:4. Bunden forstærkes med 5 m³ pigsten.

Nye grøfter G1, G2, G3, G4 og G5

Der graves fem nye grøfter. Alle koter er angivet i m DVR90 og diametre er angivet i mm.

G1

G1 er en 570 m lang skelgrøft, der etableres som beskrevet i Tabel 5.

Tabel 5: Dimensioner på G1.

Bundkote (DVR)	Bundbredde (m)	Anlæg	Bemærkning
9,70	0,50	1:2	Syd
7,70	0,50	1:2	Nord, udløb i eksisterende grøft

G2

G2 anlægges som en 60 m lang grøft i forlængelse af G1. Den slutter kort før en eksisterende underføring. G2 anlægges med bundkote i 7,70 ved start og udløb 7,60 og bundbredde 0,5 m samt anlæg 1:2.

G3

Der graves en 36 m lang overfladisk grøft/rende, G3, for at forbinde den nordlige af disse grøfter med den nye grøft G1. Grøften begynder ved bunden af den oprensede grøft og slutter i kote 9,20.

G4

G4 anlægges for at sikre vejen mod oversvømmelse. G4 bliver 30 m lang. Den anlægges med bund i kote 5,00, bundbredde 0,5 m og anlæg 1:2. Der monteres en kuppelrist.

G5

G5 er en ca. 63 m lang afværgegrøft, der etableres syd for bygningerne på Strandgård. Den får afløb til VL1.

Terrænet langs grøften er ca. i kote 3,50. Grøften bliver en overfladisk rende. Grøften løber ud i VL1 i st. 914, hvor bundkoten er 3,13. Se Tabel 6 for dimensioner af G5.

Tabel 6: Dimensioner på G5.

Station	Bund	Fald ‰	Bundbr.	Anlæg
0	3,25	1,1	0,5	2
63	3,13			

Etablering af dræn

Ved bygningerne på matr.nr. 8d, Kollerup By, Kollerup etableres en Ø400 drænbrønd med 38 m afløb til Ø110 til G1. Der etableres 2 drænledninger med en samlet længde på 78 m. Afløbet lægges med indløb i kote 8,35 og udløb i grøften G1 i kote 8,45.

Sløjfning af grøfter

Fyldning af grøfter

Alle sløjfede grøfter fyldes til terræn med materiale fra nye vandløb og grøfter, ved skrab fra siderne (naturområder) eller anlæg af lavninger (skrab) i marker.

GF1-GF3 og Re1

Grøfterne GF1-GF3 og Re1 fyldes. Se Tabel 7 for dimensioner.

Tabel 7: Fyldning af grøfter GF1-GF3 og Re1.

Nr.	Længde m	Tværsnit m ²	Volumen m ³	Bemærkning
GF1	570	1,29	735	
GF2	206	1,11	229	
GF3	522	2,17	1133	Skøn. Passage fra vest under adgangsvæjen holdes åben
Re1	194	0,50	100	Skrab fra sider

GF4-GF6

Grøfterne GF4-GF6 fyldes. Se Tabel 8 for dimensioner.

Tabel 8: Fyldning af grøfter GF4-GF6.

GF Nr	Længde (m)	Tværsnit m ²	Volumen m ³
4	178	1,26	224
5	99	1,40	139
6	46	4,60	212

GF7

Grøften GF7 fyldes. Se Tabel 9 for dimensioner.

Tabel 9: Fyldning af grøfter GF7.

GF Nr.	Længde (m)	Tværsnit m ²	Volumen m ³
7	210	3,10	651

GF8

Grøften GF8 fyldes. Se Tabel 10 for dimensioner.

Tabel 10: Fyldning af grøfter GF8.

Nr.	Længde	Tværsnit m ²	Volumen m ³
8	49	1,30	64

GF9 og GF11

Grøfterne GF9 og GF11. Se Tabel 11 for dimensioner.

Tabel 11: Fyldning af grøfter GF9 og GF11.

Nr.	Længde (m)	Tværsnit m ²	Volumen m ³
GF9	162	4,80	778
GF11	345	3,90	1346

Afbrydelse af dræn

B1

Drænene øst for brønden afbrydes. Der etableres en ny Ø400 brønd, så G4 får afløb til brønden, og vandet kan løbe under Kollerup Strandvej mod vest i det eksisterende dræn.

B2

Brønden bevares. Tilløbene fra syd afbrydes, men brønden vil stadig få tilløb fra øst og have afløb mod nord.

B3

Brøndene sløjfes og fjernes.

B4

Tilløb fra syd afbrydes.

B5

Denne afløbsbrønd ændres, så den får afløb mod nord.

Afløb ved Strandgård

Overfladevand fra Strandgård ledes nu sammen med drænvandet fra arealerne syd for bygningerne til en dyb grøft. Med ændringerne fjernes drænvandet fra dette afløb, og grøften GF9 sløjfes.

Der sikres fortsat afledning af overfladevand fra arealet ved bygningerne. Der etableres en ny brønd Ø600 ved begyndelsen af grøften GF9, og de eksisterende afløb tilsluttes denne, inkl. afløbet fra den eksisterende brønd B5 og vandet ledes ud i VL3 gennem en 160 m lang rørledning. Ledningen har indløb i kote 2,05 og udløb i kote 1,65.

Underføring

U1

Underføringen er ved st. 318-332 af VL1, under Kollerup Strandvej, hvor vandløbs bund er i kote 6,20 og bundbredde 1,5 m. Der etableres et fladt stålør Helcor HCPA-02, der er 0,97 m højt. Det lægges med indvendig bund i kote 6,00. Stålrøret måler 14 m i bunden og 10 m i toppen, idet enderne afskæres skråt.

Etablering af sandfang

Sandfang

Vest for krydsningen af Kollerup Strandvej anlægges et sandfang i dimensionerne: 15 m langt, 3 m bredt og 2 m dybt svarende til ca. 90 m³. Sandfanget placeres ved st. 370-385. Placering kan ses på Figur 5.



Figur 5: Placering af sandfang markeret med gul.

Økonomi

Alle udgifter i forbindelse med projektet samt fremtidigt vedligehold af vandløb, grøfter og sandfang afholdes jf. driftsaftalen.

Gebyr for sagsbehandling udgør 7.673,00 kr. jf. takstblad, der kan ses på Jammerbugt Kommunes hjemmeside. Faktura fremsendes elektronisk.

Tidsplan

Hydrologitiltagene gennemføres i 2026. Det forventes, at anlægsperioden vil være til september.

Risikovurdering

Naturbeskyttelsesloven

Der er forbud mod at foretage ændringer i tilstanden af beskyttede natur.

Kommunen kan give dispensation fra naturbeskyttelseslovens § 3. Der skal foreligge særlige omstændigheder, før der kan gives dispensation, når ændringen af tilstanden er væsentlig eller i modstrid med at opretholde naturtypen som beskyttet natur.

Jammerbugt Kommunes Naturafdeling har den 18.12.2025 meddelt dispensation (Sagsnr. 01.05.08-P25-12-25) for §3 beskyttet natur.

På matrikel 27c Klim By, Klim, 1n, 1o og 10b Kollerup By, Kollerup løber et §3 beskyttet vandløb. Vandløbet reguleres i forbindelse med tiltagene ved at blive genslynget til et mere naturligt forløb. Dette vurderes at være naturforbedrende og vil derfor ikke have en negativ påvirkning på det §3 beskyttede vandløb. Ydermere etableres tilløb (V11) på strækningen af det §3 beskyttede vandløb. Overfladevand fra tilløbet er før tiltagene ligeledes endt i det beskyttede vandløb via Kollerup Sø Vest, men tilføres nu mere direkte dog længere nedstrøms i systemet. Dog er arealerne efter projektet taget ud af drift og det vurderes ikke at påvirke vandløbet negativt eller medføre en tilstandsændring.

Natura 2000

Jammerbugt Kommunes Naturafdeling har den 18.12.2025 meddelt dispensation (Sagsnr. 01.05.08-P25-12-25) for Natura2000.

Bilag IV-arter

Jammerbugt Kommunes Naturafdeling har den 18.12.2025 meddelt dispensation (Sagsnr. 01.05.08-P25-12-25) for Bilag IV-arter.

Fredninger, bygge- og beskyttelseslinjer

Projektet er beliggende inden for kystnærhedszonen og klitfredninger. Kystdirektoratet har den 19. november 2025 givet dispensation for klitfredningen.

Vandstands- og afvandingsmæssige konsekvenser

Det vurderes, at ændringerne ikke vil få negative afstrømningsmæssige konsekvenser hverken opstrøms eller nedstrøms for området, jf. ovenstående vilkår.

Jammerbugt Kommunes vurdering

Jammerbugt Kommune vurderer samlet på baggrund af ovenstående beskrivelse og vurdering af det ansøgte projekt, at reguleringen af Grønnestrand hydrologiprojekt, som beskrevet i ansøgningsmaterialet og med vilkår i denne tilladelse, ikke udgør en risiko for vandløb eller nedstrøms beliggende strækninger.

Orientering fra Museerne

Der kan i området være fund af betydning for den arkæologiske kulturarv. Forud for iværksættelse af jordarbejdet skal Museumslovens § 25-27 iagttages. Disse bestemmelser vedrører arkæologiske forundersøgelser, udgravninger og anmeldelse af fund. Loven giver bygherren mulighed for at få en udtalelse om risikoen for fund af arkæologisk betydning, samt besked om de finansieringsmæssige konsekvenser.

Findes der under jordarbejdet alligevel spor af fortidsminder, fx knogler, flintredskaber, lerkarskår m.m., skal arbejdet standses, i det omfang det berører fortidsmindet. Fortidsmindet skal straks anmeldes til museet.

Eventuelle spørgsmål herom kan rettes til nedenstående statsanerkendte kulturhistoriske museum: Historisk Museum Aalborg.