

Strategiplan 2030

for området ved
Fjerritslev, Slettestrand og Svinkløv
i Jammerbugt Kommune

Version 3 - 20.2.2017



Sammen arbejder vi for et styrket og attraktivt lokalsamfund

Strategiplan2030 en er det første eksempel på, hvordan Jammerbugt Kommune med afsæt i den nye vision ”vi går efter forskellen” ønsker at få flere menneskelige ressourcer i spil til at forny og udvikle lokalområder. Området omkring Fjerritslev, Svinkløv og Slettestrand er valgt da det har været et politisk ønske med en strategiplan samt at området rummer engagement og potentialer, som kommunen gerne vil udvikle sammen med lokale kræfter. Med denne strategiplan anerkender vi områdets forskellige styrker og muligheder.

Området fra Slettestrand over Svinkløv og Kollerup til Fjerritslev har i sit samspil mellem hverdagsliv og turisme de bedste muligheder for at udvikle sig. Lokalsamfundene er gode til at gribe til handling for at skabe gode livsvilkår for de lokale beboere og finde flere veje til at placere sig på landkortet for at tiltrække besøgende, bosættere og erhvervsaktører. Der er et stort engagement og ønske om at samarbejde på tværs og sætte endnu mere i gang i området.

I foråret 2016 indledte Jammerbugt Kommune en mobiliseringsproces i området fra Fjerritslev til Slettestrand som en del af KL, Erhvervsstyrelsen og Realdanias ’På Forkant’-kampagne. Processen har haft til formål at samle borgere og erhvervsdrivende fra små og store byer og deres fælles landområder.

Vi har fået skabt overblik over rigdommen af områdets ressourcer og potentialer igennem kortlægning, interviews med landbruget, erhvervslivet, sommerhusejere og turister i området samt afholdelse af tre workshops.

Den nye vision er også udtryk for, at vi har brug for den forskel, som det enkelte menneske kan gøre – alene eller sammen med andre – i sit eget liv, i andres liv, for lokalsamfundet og for hele kommunen. Vi har brug for, at alle gode kræfter løfter i flok, så Jammerbugt Kommune fortsat kan udvikle sig positivt og være attraktiv for borgere, besøgende og erhvervsliv. Ved de tre workshops med deltagere fra Fjerritslev, Svinkløv og Slettestrand har vi set, med hvilken effekt og kraft borgere og erhvervsdrivende kan samles og sætte fælles ord og retning mod fremtiden.

Vi er nået dertil, hvor det er områdets borgere og aktører, der på tværs af interesser og fagligheder vil gribe bolden. Vi håber I vil være med til at sætte konkrete handlinger på de mange ambitioner fra strategiarbejdet, og at I vil tage strategiplanen til jer som et arbejdsredskab. Den er udviklet på baggrund af de workshops, som vi sammen har taget del i og sætter en fælles retning på udviklingen af området gennem fire udviklingsspor.

Tak for jeres store indsats indtil nu – Jammerbugt Kommune vil fortsat støtte jer i udviklingen af området omkring Fjerritslev, Svinkløv og Slettestrand frem mod 2030.

Med venlig hilsen

Jammerbugt Kommune



Områdets kendetegn

Indbyggere

Fjerritslev: 3.275 indbyggere

Hjortdal: 127 indbyggere

Slettestrand: 66 indbyggere

Landområdet i øvrigt: 570 indbyggere

Offentlig service

1 bibliotek

1 gymnasium

1 folkeskole

3 børnehaver og vuggestuer

1 døgninstitution for handikappede

Erhverv

2200 ansatte

150 virksomheder/arbejdssteder

7 hoteller

Foreningsliv

Handelstandsforening

Idrætscenteret i Fjerritslev

Tinghuset

Fjerritslev Kino

Hjortdal beboerforening

Hjortdal købmand

Hotel-samarbejde

Grundejerforeninger for sommerhuse og boliger

...og mange flere

Naturen som omdrejningspunkt

Den særlige natur i området har fra starten af processen været et centralt tema. Mange forhold spiller ind, når vi skal forstå, hvad Fjerritslev-Svinkløv-Slettestrand-området er for et sted.

Gennem de indledende workshops er det blevet mere og mere tydeligt, hvordan mange på den ene eller anden måde refererer til den særlige natur, når områdets kvaliteter skal beskrives. Der er blevet udpeget flere særlige natursteder i området bl.a. Svinklovene, Fosdalen, Kollerup Plantage, Hingelbjerg, Svinkløv og Han Herred Havbåde i Slettestrand. Særligt kyststrækningen har en unik karakter af et lidt afsondret, stille landskabsrum, som er noget særligt i forhold til mange andre feriesteder med mere larm og aktivitet. Landskabets og naturens skønne og varierende karakter er på den måde et centralt omdrejningspunkt for at opleve området.

Naturen er et stærkt grundlag for en langsigtet strategi. Naturens stedbundne ressourcer og potentialer er derfor sat i centrum som en bærende fællesnævner for udviklingen af Fjerritslev-Svinkløv-Slettestrand knyttet til bosæt-

ning, turisme, erhverv og produktion. Strategien er bygget op om fire udviklingsspor, der alle tager udgangspunkt i områdets natur:

Den åndeløse natur – de rolige og stille naturoplevelser

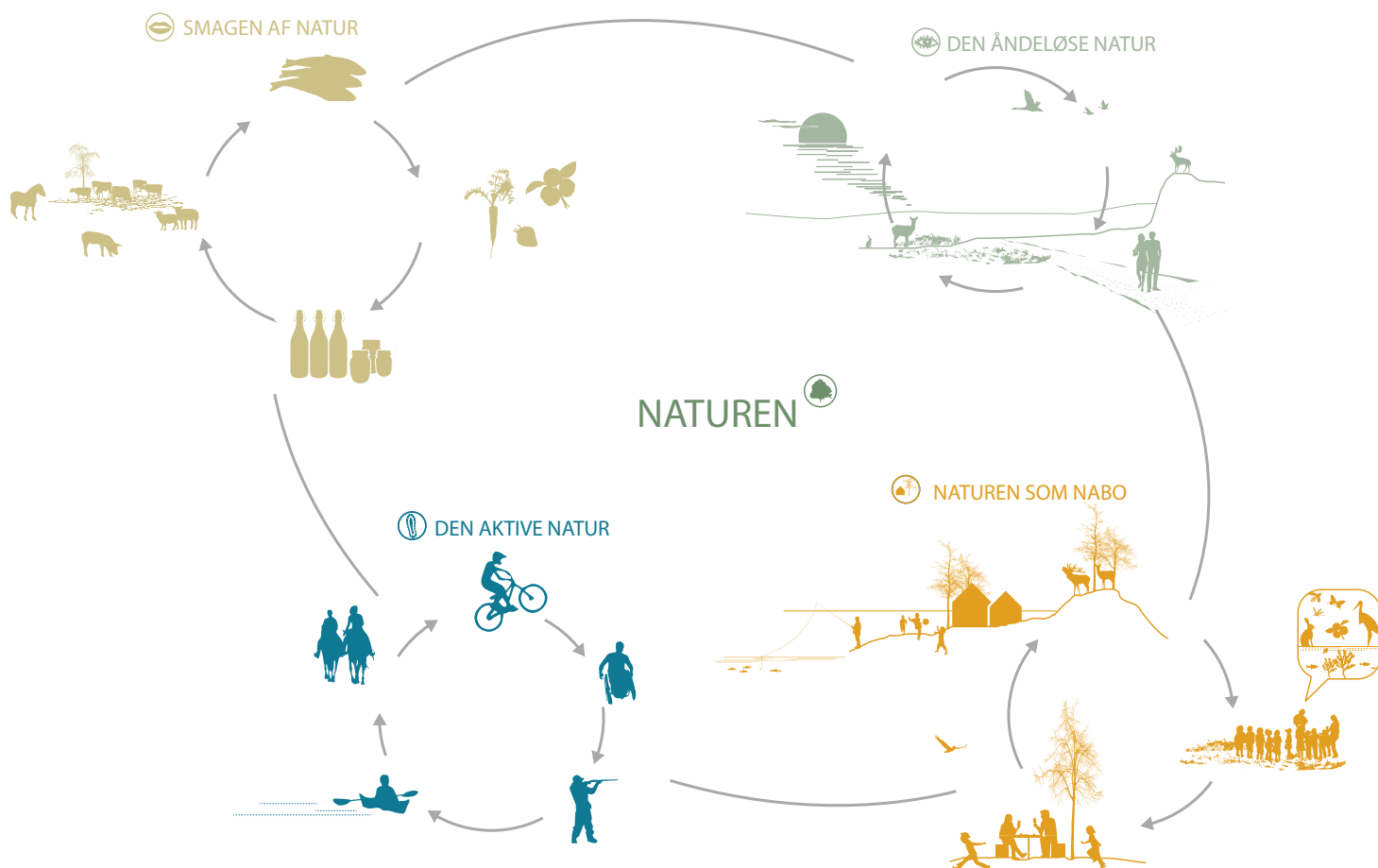
Den aktive natur – friluftsliv, sport og bevægelse

Naturen som nabo – at bo tæt på natur og landskab

Smagen af natur – lokalbaseret fødevareproduktion

De fire udviklingsspor tager i store træk afsæt i de ressourcer og ildsjæle, der allerede findes i området i dag. Udviklingssporene er overordnede greb, der stiller konkrete visioner op for områdets udvikling og giver alle fælles retning og et mål at arbejde efter. Hvordan sporene mere konkret kan tage form, vil vise sig over tid med fælles indsatser og engagement. På side 8-25 nuanceres udviklingssporene med konkrete indsatser og anbefalinger til det videre arbejde.

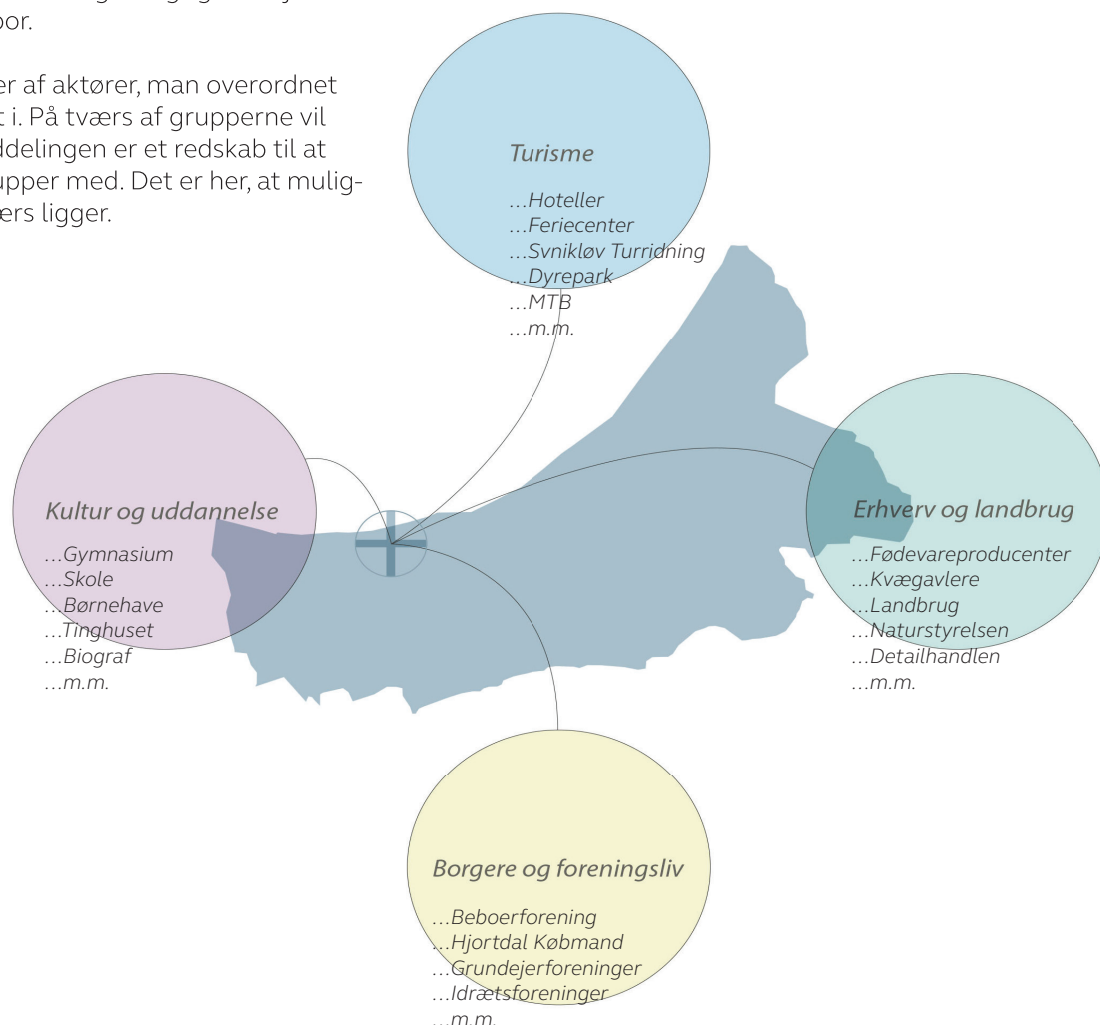
Metoden til udvælgelse af udviklingsspor er nærmere beskrevet i metodeafsnit i særskilt rapport.



Natur der kommer alle til gode

Udviklingen af Fjerritslev-Svinkløv-Slettestrand er for alle aktører i området og bør også komme alle aktører til gode. Denne helhedstænkning er vigtig i arbejdet med de fire udviklingsspor.

Figuren viser fire grupper af aktører, man overordnet set kan inddele området i. På tværs af grupperne vil aktører gå igen, men inddelingen er et redskab til at tænke de forskellige grupper med. Det er her, at muligheden for synergi på tværs ligger.



Et eksempel på helhedstænkning

Hvordan kommer den lokale fødevarerproduktion alle til gode?

Erhverv og landbrug

Erhverv- og landbrug i området er drivkraft bag lokal fødevarerproduktion. Det er først og fremmest her, der er gode muligheder for øget beskæftigelse og indtjening.

Borgere og foreningsliv

Lokal fødevarerproduktion kan også bidrage til at realisere enkelte lokale borgeres drøm om et selvforsynende samfund. De lokale borgere og foreningsliv kan engageres i udvikling og drift af fødevarerproduktion, ligesom det kan øge livskvalitet og indgå i markedsføringen af området i forhold til nye bosættere.

Kultur og uddannelse

Dertil kan lokal fødevarerproduktion både bidrage til læring og aktivering af børn og unge i områdets børnehave, skole og gymnasium. Den kan indgå som en del af undervisningen og blive spist i madpakken. Kulturlivet i Fjerritslev kan også få glæde af lokal fødevarerproduktion ved at afholde af torvemarker med lokale råvarer, madfestivaler og meget mere.

Turisme

Lokal fødevarerproduktion kan også være en stærk magnet for turisme. Lokale fødevarer tilbyder turister en autentisk smag af det område, de besøger, og som de kan nyde på stedet og/eller tage med hjem.

Potentialekort

De fælles diskussioner om områdets fremtidige udvikling er her samlet i en visuel oversigt, et potentialekort. Kortet er opbygget af fire udviklingsspor, alle med naturen som omdrejningspunkt, og tilsammen tegner de et billede af områdets unikke ressourcer og potentialer. På kortet er der også vist nye ideer og forslag til nye initiativer i området, som bygger på det eksisterende. Disse er vist med forskellige symboler og ikoner og tænkt som en inspiration til det videre arbejde. Langt de fleste elementer på kortet er dog ressourcer, som allerede findes i området. Kortet skal hjælpe til at give overblik - og prioritere de rigtige ideer på de rigtige steder.

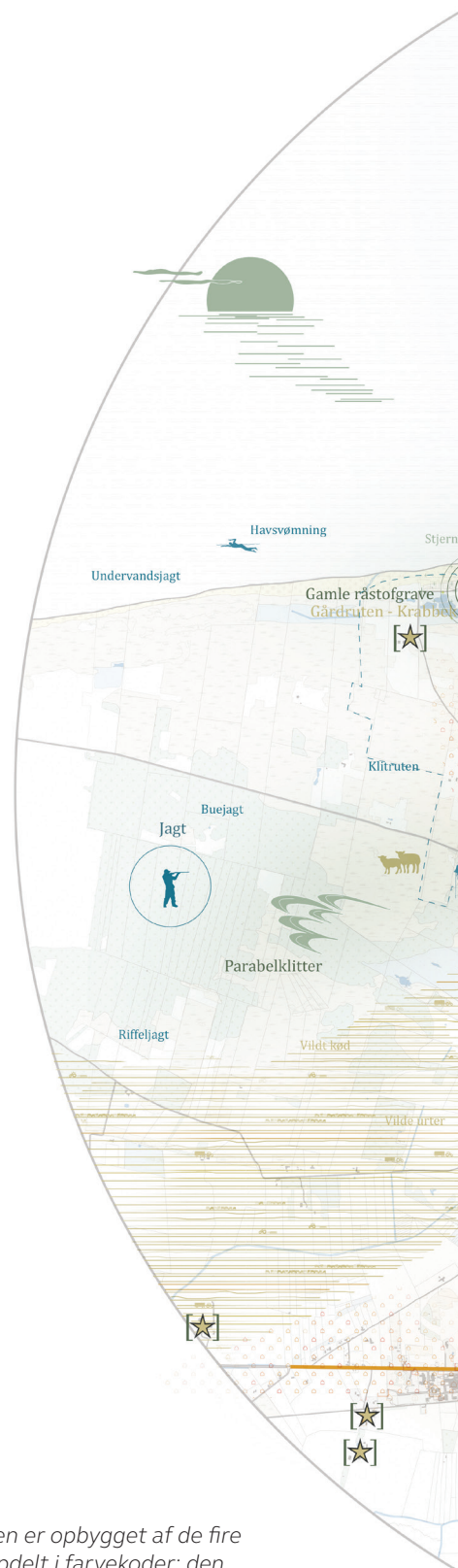
Byen Fjerritslev er en slags lokomotiv for området, en minikøbstad med et alsidigt handelsliv, hande­lsgade med flere torve, offentlig service og mange vigtige arbejdspladser. Fjerritslev er 'Adgangen til resten af Danmark' med gode infrastrukturelle forbindelser til resten af kommunen og Nordjylland. Det er byen man som oftest kører igennem, når man kommer til området.

Hjordtal, Slettestrand og Svinkløv er 'Adgangen til havet' med kysten og naturen som vigtige kvaliteter, der trækker besøgende og turister til området. Begge steder spiller en vigtig rolle for området, og et samarbejde og en god balance mellem dem er afgørende for, at resten af områdets potentialer kan udfoldes.

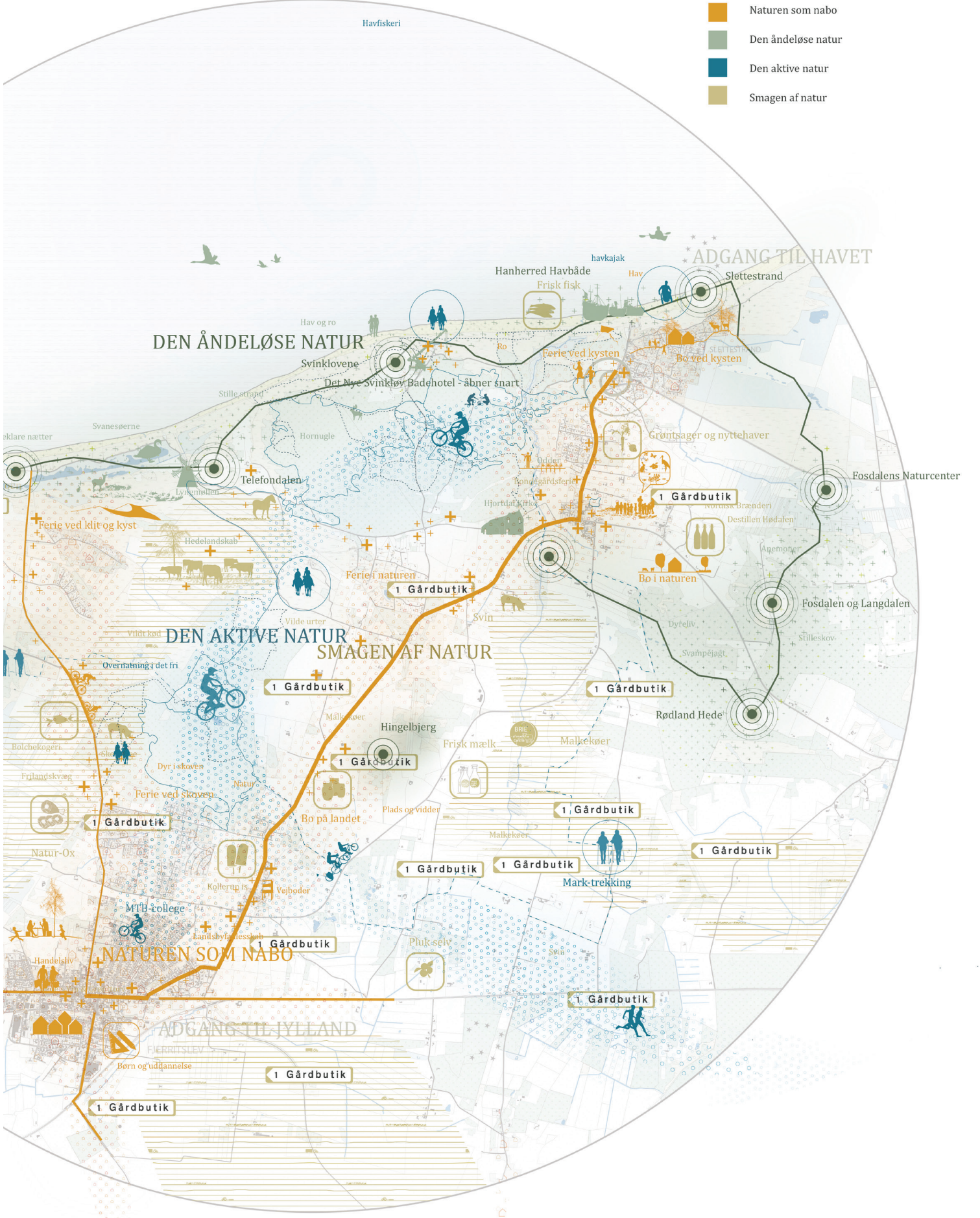
Der er mange brugergrupper i området; vandrere, ryttere, cyklister, mountainbikere og jægere, der alle opsøger naturens oplevelser med god indflydelse på krop og sjæl. Mange brugere af området dyrker flere interesser. Skovens dybe ro og stilheden opsøges og har stor værdi for mange brugere. Der er i samme område plads til både at drive landbrug og frede naturen. En grundig, lokal debat og kommunikation herom er et godt udgangspunkt for at lave de rigtige, men nogle gange svære, prioriteringer.

Potentialekortet er tænkt som et redskab til at diskutere disse prioriteringer. De fire udviklingsspor har hver især områder, hvor de fylder mere og andre, hvor de fylder mindre. De skraverede områder i forskellige farver viser, hvordan de fire udviklingsspor kan udvikle sig i fremtiden og placere sig forskelligt i forhold til hinanden. De stiplede rutelinjer er også inspiration til, hvordan stierne kan udvikle sig fremadrettet.

Det nuværende potentialekort er kun et udgangspunkt for en løbende lokal debat. Kortet kan løbende diskuteres, tilrettes og bruges som et styringsredskab for lokale ideer og initiativer.



Potentialekort. Oversigten er opbygget af de fire centrale udviklingsspor, opdelt i farvekoder: den åndeløse natur, den aktive natur, naturen som nabo og smagen af natur. Oversigten er ikke en præcis aftegning af alle lokale elementer, men kan give et overblik over, hvor forskellige typer af funktioner passer bedst ind.



- Naturen som nabo
- Den åndeløse natur
- Den aktive natur
- Smagen af natur

DEN ÅNDELØSE NATUR

DEN AKTIVE NATUR

SMAGEN AF NATUR

NATUREN SOM NABO

ADGANG TIL HAVET

ADGANG TIL JYLLAND

1 Gårdbutik

1 Gårdbutik

1 Gårdbutik

1 Gårdbutik

1 Gårdbutik

1 Gårdbutik

1 Gårdbutik

1 Gårdbutik

1 Gårdbutik

1 Gårdbutik

1 Gårdbutik

1 Gårdbutik

1 Gårdbutik

1 Gårdbutik

1 Gårdbutik

1 Gårdbutik

1 Gårdbutik

1 Gårdbutik

1 Gårdbutik

1 Gårdbutik

1 Gårdbutik

1 Gårdbutik

1 Gårdbutik

1 Gårdbutik

1 Gårdbutik

1 Gårdbutik

1 Gårdbutik

1 Gårdbutik

Hvordan organiserer vi os bedst?

Strategiplanen er et arbejdsredskab, som skal bruges til at sætte gang i udviklingen af lokalområdet. Borgere, interessenter og aktører er engagerede for at etablere gode tværgående samarbejder, der arbejder i en fælles retning. Derfor er en samlet organisation vigtigt.

Igennem workshopprocessen er det blevet tydeligt, at der i dag mangler et fælles overblik og organisering af områdets ildsjæle, som sørger for, at der arbejdes i samme retning.

” Problemet er, at vores ildsjæle arbejder isoleret fra hinanden. Vi har ikke det store helikoptersyn, så initiativer bliver udviklet i isolation istedet for sammen. De mangler at blive koblet.

Borger i området

Til at organisere områdets udvikling i fremtiden er Han Herred Turistforening blevet genoplivet i udviklingens navn. Med nye vedtægter, en bestyrelse og et nyt navn fra den stiftende generalforsamling den 26.10.2016 får foreningen til formål at sætte fælles handling på udviklingen.

Organisationsmodellen på næste side giver et bud på, hvordan I kan organisere jer i den nye forening med en fælles styregruppe og fire arbejdsgrupper. De fire arbejdsgrupper er primus motor for hver sit udviklingsspor og for at igangsætte nye indsatser herunder. Den fælles styregruppe kan helt eller delvist bestå af repræsentanter fra foreningens nyvalgte bestyrelse og repræsentanter for hver arbejdsgruppe. Styregruppen har det overordnede ansvar og en koordinerende rolle på tværs af udviklingssporene. De skal sørge for, at der er et samlet overblik over indsatser, der sættes i gang og at der arbejdes for et fælles mål.

Overordnede anbefalinger til det videre arbejde

- **Styrke områdets brand og fortælling.** Områdets fælles fortælling samles og kommunikeres ét sted fra, og den nye forening er en oplagt drivkraft for kommunikation, branding og markedsføring af området i fremtiden. Samtidig med at fortællingen lokalt kommunikeres af området aktører. Det er også vigtigt at overveje, om der kan findes et fælles navn til området. Et stærkt og genkendeligt stednavn er vigtigt, for at styrke områdets identitet og brand.
- **Involvare aktører på tværs i områdets udvikling.** Samarbejde på tværs er vigtigt for områdets fremtidige udvikling. Gennem interviews med landmænd og sommerhusejere i området og gennem hele workshopprocessen er det blevet tydeligt, at mange føler ansvar for og har stor interesse i at engagere sig. Styregruppen skal være med til at sikre et bredt samarbejde i områdets udvikling.
- **Skabe overblik gennem fælles kommunikation.** Til at give et samlet overblik over, hvor områdets udvikling bevæger sig hen og hvilke initiativer og projekter, der er i gang, kan en fælles platform være nyttig - en slags intranet for lokalsamfundet. Alle involverede borgere, interessenter og aktører vil gerne have mulighed for løbende dialog og sparring tværs af både geografi, interesser, udviklingsspor og indsatser. Facebook er et bud på en let anvendelig og tilgængelig platform.
- **Etablere strategiske samarbejder.** Den nye forening kan med fordel indgå i strategiske samarbejder om at udvikle området. Styregruppen bør tage ansvar og være drivkraft for at samarbejde med Jammerbugt Kommune, men også andre mulige partnere. Der kan også søges om midler fra fonde og udviklingspuljer (læs mere herom på side 26)
- **Udvikle handleplaner.** Til at sætte form og retning på arbejdet i styregruppen og de fire arbejdsgrupper er det vigtigt at udvikle en konkret handleplan for hver gruppe. De skal sætte form på arbejdet frem mod 2030 og sikre en klar ansvarsfordeling mellem de involverede personer.



Fælles styregruppe

(Nedsat under den nye forening)



Jammerbugt Kommune

(Løbende sparring)



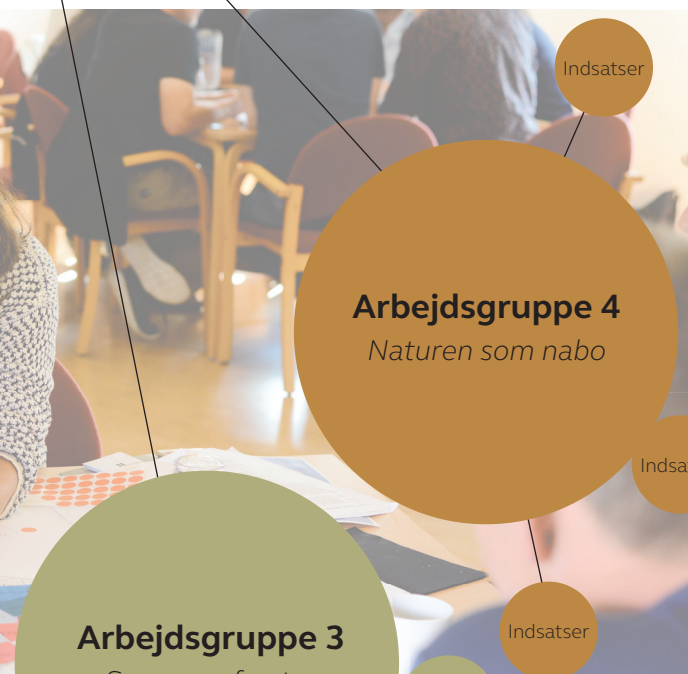
Arbejdsgruppe 1

Den åndeløse natur

Indsatser

Indsatser

Indsatser



Arbejdsgruppe 4

Naturen som nabo

Indsatser

Indsatser

Indsatser



Arbejdsgruppe 2

Den aktive natur

Indsatser

Indsatser

Indsatser

Indsatser



Arbejdsgruppe 3

Smagen af natur

Indsatser

Indsatser

Indsatser

Indsatser

Den åndeløse natur

Visionen

I Fjerritslev-Slettestrand værner vi om vores åndeløse natur og giver plads og adgang til de rolige åndehuller og tankesteder med tilgængelige stier og vandreruter



Potentialet

Naturen er områdets hjerte. Her findes unikke Svinklove, parabelklitter og åndeløse udsigtspunkter. Der er smukke natursteder i Fosdalen, Ådalen og Hingelbjerg, og i Slettestrand er der et nordvendt kig udover det uendelige Vesterhav, der bugter sig op langs kysten. Naturens unika i området har lagt grundlag for det første udviklingsspor, og de rolige naturoplevelser markerer sig tydeligt på kortet.

Roen er en særlig kvalitet ved områdets natur, som der er blevet lagt stor vægt på gennem de afholdte workshops. Også sommerhusejere og turister fremhæver det som en af de væsentligste kvaliteter ved området. De lægger stor vægt på, 'at her er stille'. Det er en kvalitet, der må fremhæves i fortællingen om området og naturligt også værnes om.



Vores største fornøjelse ved området er naturen. Vi bruger området til gåture, bærplukning, svampejagt m.m. Når vi inviterer vores vener til sommerhuset, er det ofte med en invitation om at komme med ud i naturen ved havet og skoven. Ikke mindst for at besøge de mange smukke udsigtspunkter.

Sommerhusejer i området

Anbefalinger til det videre arbejde

- **Gøre reklame for stilheden.** Roen og den stille natur i området skal have en fælles fortælling – et brand, der kan bruges til at markedsføre områdets karakteristiske naturoplevelser og placere dem tydeligt på danmarkskortet.
- **Skabe overblik over stisystemerne.** Der findes allerede stier, udsigtspunkter, bænke, skilte m.m., men der er brug for overblik over, hvordan stier, ruter og tankesteder er forbundet - og om der skal etableres nye. Skiltning og oversigtskort er også vigtigt for besøgende for at kunne orientere sig og føle sig inviteret indenfor. Kort, skilte m.m. kan med fordel have en udformning og skrifttype, som understreger områdets særlige identitet og ikke blot være "standard", der ikke afspejler områdets kernefortælling.
- **Prioritere den rolige natur - den intense naturoplevelse.** De rolige intense naturoplevelser skal så vidt muligt ikke ligge sammen med og/eller forstyrres af mountainbikestier, rideruter, jagt og øvrig 'trafik' i området. I de mere isolerede områder kan den afsondrede, vilde natur dyrkes mere, som en del af oplevelsen af naturens dybe ro.
- **Tænke i tilgængelighedsturisme.** Udvikle rolige naturoplevelser med fokus på tilgængelighed er et særligt turismepotentiale for området. Eksisterende tilbud af naturoplevelser kan fortsat målrettes fysisk besværede med mere tilgængelige stier og udsigtspunkter. Tilgængelighedsturisme kan med fordel understøttes af endnu flere hoteller og øvrige servicetilbud i området, og der kan i højere grad investeres i mere tilgængelighed.
- **Udvikle overnatnings- og forplejningstilbud.** For hoteller, restauranter og detailhandlen ligger der et potentiale i at koble sig op på områdets rolige naturoplevelsestilbud i forhold til "naturelsker segmentet". Hoteller og overnatning til vandrere, forplejning på og efter vandreture m.m. kan videreudvikles, så de er i tråd med forventningerne hos de turister, som den stille natur tiltrækker.
- **Inddrage de lokale beboere og elever som guider og værter.** Kan de lokale beboere spille en rolle ift. vandreren som kaffeværter eller guider a la *Verdens Venligste Vandrerute* på Møn? Og kan de unge på gymnasiet blive naturvejledere for områdets turister, besøgende og bosatte børn og unge? Mulighederne er mange og vigtige at tænke med.

Indsatser



Indsatser vi igangsætter nu

—■ **Synliggøre natursteder og udarbejde oversigtskort**

Naturen er et varemærke for området, men bedre formidling i form af opdaterede oversigtskort og apps vil bidrage til at synliggøre de skønne natursteder.

Konkrete handlinger vi skal igang med:

Udvikle en folder og kort supplereret med en App (et format, der kan ændres og tilpasses over tid).
Indhente information om Naturstyrelsens kort over området og driftsplaner
Skabe overblik over eksisterende kort m.m. for at se hvad der kan genbruges, og hvad der mangler.

Hvilke aktører skal med:

Kristian Skjødt
Ulla Flintholm
Søren Konnerup (Vandrehjemmet)
Naturstyrelsen
Jakob Bisgaard

—■ **Nedsætte sti-styrelse**

Hvor skal vandrestierne, de små stier, tilgængelighedsstierne, udsigtspunkterne m.m. etableres og hvordan forholder de sig til øvrige aktiviteter i området? Det var afsættet for ideen om at nedsætte en stistyrelse, der skal være med til at sikre en balance i områdets udvikling ift., hvor der er rolige og aktive områder, og hvordan de forholder sig til hinanden. Samarbejde med det nedsatte trailbuilderlaug og samtænke løsninger.

Konkrete handlinger vi skal igang med:

Få overblik over eksisterende ruter og zoner
Indhente information om Naturstyrelsens zone-inddeling
Dialog med øvrige aktører inden for mountainbike, ridning, cykling, jagt m.m.

Hvilke aktører skal med:

Thomas Wessel Fyhn (Naturstyrelsen)
Trailbuilderlauget samt flere aktører!

—■ **Etablere 'Porten til Naturen' (Trail-Head eller Gateway)**

Ved at etablere 'Porten til Naturen' kan informationer om områdets naturtilbud samles. Da hele området er beriget med oplevelser og natur, handler det også om at finde netop dét sted, som bedst formidler og binder informationerne sammen.

Konkrete handlinger vi skal igang med:

Udarbejde en projektbeskrivelse
Udvælge en placering til 'Porten til Naturen'
Indhente en godkendelse fra Naturstyrelsen
Finde finansiering

Hvilke aktører skal med:

Nico Pedersen
Brian Bødker Thomsen
Jørgen Falster
Naturstyrelsen
Fjerritslev skole og gymnasium

2-3 år *Indsatser vi igangsætter om 2-3 år*

— **Certificerede vandreruter**

Kan være med til at synliggøre gode vandreruter i området.

Konkrete handlinger vi skal igang med:

Etablere et samarbejde med Tranum Landsbyråd om udvikling af certificerede stier i Svinkløv-Slettestrand

Hvilke aktører skal med:

Lise Holt

Søren Grøn (Sanden Bjerggaard)

Svinkløv Camping

Repræsentanter fra Fjerritslev (Ulla Flintholm har et par stykker in mende)

Naturstyrelsen

— **Tilgængelighedsturisme**

Mange turister kommer til området for at få nogle gode naturoplevelser, og her vil fokus på tilgængelighedsturisme kunne tiltrække en ny målgruppe.

Konkrete handlinger vi skal igang med:

Udpege og tegne et stiforløb (Bl.a. med fokus på udsigtspunkter og med 'Porten til Naturen')

Synliggøre eksisterende ruter (v. Slette å og Slettestrand)

Gennemtænke driftsorganisationen

Hvilke aktører skal med:

Nico Pedersen

Jørgen Fagter

Ulla Flintholm

Det lokale handicapråd v. Lone Nørager

Repræsentant fra Boenheden Delfinen

Repræsentant fra Feriecenter Slettestrand

5+ år *Indsatser vi igangsætter om 5-15+ år*

— **Udvikle pakketurisme-ture**

På sigt kan der udvikles 'pakketilbud' til turister, der kommer til området. Her kan tilbydes overnatning, aktiviteter og spisning i forskellige tematiske pakker. Det skal skabe sammenhæng mellem områdets tilbud og sikre en fuldendt oplevelse for turisten.

Geo-park med vild nordisk natur

Udvikle området med fokus på vild utæmmet natur, hvor "sjælen" kan flyve opad. Arbejde med et etablere stille-zoner eller veje, kombineret med fokus på det nordkiske

Indsatserne er udviklet af deltagere på sidste workshop. De danner afsæt for arbejdsgruppens videre arbejde, men kan selvfølgelig tilrettes. Der kan også udvikles nye indsatser med afsæt i anbefalingerne til det videre arbejde på forrige side.

Den aktive natur

Visionen

Vi tilbyder et aktivt friluftsliv og bevægelse i unikke naturomgivelser for børn og voksne, hvor du kan ride, cykle, sejle, svømme eller løbe i naturen.



Potentialet

Naturen i området danner ramme for mange aktive naturoplevelser både for beboere og turister. Her kan man bevæge sig over klitplantagen på hesteryg, gennem skoven i fuld fart på mountainbiken, på jagt i plantagerne, over bølgerne i havkajakken eller med drage i sandet langs kysten. Der er mange muligheder i netop denne natur.

Områdets aktiviteter har tiltrækningseffekt på turister. Bådelaugene ved kystbådene trækker mange besøgende til og områdets stærke mountainbikekultur er også til stor

glæde for både beboere, besøgende og turister. Hotellerne i området nyder godt af et stadigt stigende antal besøgende, der kommer for at udforske aktiviteter. Ikke mindst fordi hobby-besøgende og -turister bringer familier med sig, som søger alternative aktivitets- og underholdningstilbud. Mens ét familiemedlem tager på mountainbiketour, tager en anden på ridetur, en tredje besøger områdets bådelaug, gallerier osv. Koblingen mellem aktivitetstilbud, overnatning, forplejning m.m. er vigtige for at skabe synergier på tværs- og i fremtiden er der grobund for mere samarbejde.

Anbefalinger til det videre arbejde

- **Målrette aktivitetstilbud.** Ved at tænke i konkrete målgrupper for turismen og bruge aktivitetstilbud til at udvikle området til særlige attraktive nicherdestinationer kan særlige grupper af turister langvejs fra tiltrækkes. Mountainbikekulturen er et rigtig godt eksempel på en målrettet brug af de lokale naturressourcer – og der gemmer sig også andre, spændende nicher indenfor den aktive natur.
- **Binde aktivitetsruterne sammen.** Der findes allerede en del aktive tilbud spredt rundt i området. Ved at binde dem bedre sammen kan man gøre oplevelsen af de samlede aktiviteter og rutenettet mange gange større uden at øge antallet af ruter og områder væsentligt. Det er lidt ligesom at sikre god sammenhæng mellem de enkelte pister og bjerge i et skiområde.
- **Gå i dialog med lodsejerne.** I arbejdet med at udvikle aktivitetsruterne i området er det vigtigt at identificere jordbesidderne. Her skal udviklingsindsatsen koncentrere sig om dem, der er interesseret i at spille med og om at støtte dem professionelt.
- **Styrke forbindelser og netværk med omgivelserne.** Området mellem Fjerritslev, Slettestrand og Svinkløv placerer sig midt imellem Vendsyssel mod nordøst og Nationalpark Thy mod vest - begge områder med andre aktivitetstilbud og naturskønne kvaliteter. Det er oplagt at tænke i forbindelser fra lokalområdet til de omgivende destinationer. Både fysiske stiftforbindelser til mountainbike, cykel- og rideruter, men også i form af kommunikation og branding af området, som en del af et større netværk.
- **Styrke værdikædesamarbejder.** Områdets erhverv og foreninger skal arbejde for at lede turisterne godt rundt til hinanden, primært for at give gæsten den bedst mulige totaloplevelse af deres ophold i området, og sekundært for at flest muligt får mulighed for at sikre en merindtægt på dem. Denne form for værdikædesamarbejde kan være med til at skabe så meget værdi som muligt for gæsten.
- **Detailhandlen spiller en vigtig rolle.** Detailhandlen kan støtte op om områdets friluftsliv ved at have et målrettet sortiment og gøre det mere synligt. Kan detailhandlen i Fjerritslev By eksempelvis understøtte et sortiment, der er målrettet de aktive med både salg af udstyr og service? Andre parter kan støtte op om detailhandlen ved at henvise til de lokale sortimenter og gøre det mere synligt i deres netværk.
- **Skabe en bæredygtig organisation.** Det er vigtigt at se på selve organisationen bag driften af spor i området: vedligeholdelsen af mountainbikespor, spor til ridning, cykling m.m. På den lange bane er der formentlig brug for en driftssikker og bæredygtig organisation med flere hænder i en koordineret indsats.
- **Styrke samarbejdet mellem mountainbikekulturen og gymnasiet.** Mountainbikelinjen på Fjerritslev Gymnasium er et vigtigt eksempel på en særlig lokal niche. Kan den i fremtiden dyrkes endnu mere? Kan eleverne blive en del af driftsorganisationen, for eksempel som lokale certificerede guider for MTB turister?

Indsatser



Indsatser vi igangsætter nu

— **'Kend din egn'-aften**

Afholde arrangement i lokalområdet, hvor alle kan komme og præsentere aktiviteter og initiativer, der er gang i. Det kan øge borgernes kendskab til hinanden og være startskud til at styrke og samle aktivitetsudbuddene og skabe sammenhænge på tværs.

Konkrete handlinger vi skal igang med:

Planlægge og invitere
Afholde arrangement

Hvilke aktører skal med:

Udpege personer, der vil være primusmotor på planlægning og afholdelse af arrangementet, ex. Han Herred Havbåde Laug, Tinghuset, Gymnasiet m.fl.

— **Turridning og opleve området på hesteryg**

Svinkløv turridning er en velbesøgt attraktion i området, og en udvidelse og styrkelse af tilbuddet om at opleve området fra hesteryg vil skabe endnu et attraktivt tilbud – potentielt også for et nyt publikum.

Konkrete handlinger vi skal igang med:

Forbinde Vendsyssel riderute med Thy riderute
Åbne enkelte hø-hoteler
Udvikle bane til forhindringsløb
Tilbyde forplejning på destinationer ude i naturen, som man kan ride til

Hvilke aktører skal med:

Svinkløv Turridning
Hoteller i området
Naturstyrelsen
Bløkken udlejning
Aktører i Thorup/Blokhus/Slettestrand
Små erhverv- og transportvirksomheder

— **Etablere partnerskab om SPOR**

MTB er en populær aktivitet i området både for lokale og for besøgende. Men der mangler fortsat en bæredygtig organisering bag vedligeholdelsen af sporene, som er der i dag.

Konkrete handlinger vi skal igang med:

Organisere vedligeholdelsen af MTB-spor
Samarbejde med andre lokale aktører om brug af maskiner
Forbedre overblikket over uudnyttede materielle ressourcer
Synliggøre muligheden for at cykle længere ruter uden at komme på asfalt
Forbedre kommunikation om forslag til ruter
Støtte til frivillige kræfter

Hvilke aktører skal med:

Naturstyrelsen v. Ditte
Kommunen
Bureauer med guidede ture
Grusgraver

— Udbygge og markere cykelstier

Mange lokale beboere og turister cykler, men der er brug for at markere og udbygge nye ruter. Bedre markering skal synliggøre eksisterende ruter, mens nye ruter vil bidrage til kortere afstande og mere cykelvenlige veje med nye muligheder for at opleve omgivelserne.

Konkrete handlinger vi skal i gang med:

Udvikle racer-cykelruter på landeveje
Etablere lange naturspor langs kysten uden om veje
Skabe bedre vilkår og mere tryghed for cyklister – særligt til skolen
Sikre at cykelruter i Fjerritslev er tydeligt markeret
Afmærke og indtegne cykelruter på kort

Hvilke aktører skal med:

Masterplan for Fjerritslev
Beboerforening
Skolebestyrelsen
Vandrehjemmet
Kommunen

2-3 år *Indsatser vi igangsætter om 2-3 år*

— Udbygge cykelruter

På sigt er der ønske om, at udbygge nye cykelruter. Dette ligger i forlængelse af indsatsen om at udbygge og markere cykelstier, som beskrevet ovenfor.

Konkrete handlinger vi skal i gang med:

Planlægge en cykelrute mellem Hjortdal og Fjerritslev gennem skoven med stenmel (naturcykelsti)
Udbygge ruter i by og opland, ex. etablere en cykelrute i kanten af vejen mellem Fjerritslev og Kollerup Strand

Hvilke aktører skal med:

Se aktører under indsatsen 'Udbygge og markere cykelstier'

— Friluftslinje og uddannelse af MTB-instruktører på gymnasiet

På Fjerritslev Gymnasium er der taget initiativ til en ny friluftslinje med fokus mountainbike. Denne linje kan styres og udvides yderligere bl.a. med uddannelse af mountainbikeinstruktører, så de unge kan guide turister i området. Det kan også være en måde at trække flere unge til området på.

Konkrete handlinger vi skal i gang med:

Undersøge muligheder for at kunne bo tæt på gymnasiet
Skabe faciliteter i Fjerritslev

Hvilke aktører skal med:

Mountainbikeengagerede v. Esben Kronborg
Fjerritslev Gymnasium
Aktører der tilbyder overnatningsmuligheder

Indsatserne er udviklet af deltagere på sidste workshop. De danner afsæt for arbejdsgruppens videre arbejde, men kan selvfølgelig tilrettes. Der kan også udvikles nye indsatser med afsæt i anbefalingerne til det videre arbejde på forrige side.

Smagen af natur

Visionen

Vi vil fremme vores lokale fødevareproduktion og med nænsomhed og omtanke producere og udvikle fødevarer, der giver en unik oplevelse af, hvordan vores egen smager.

”

Vi vil gerne betale ekstra for kvalitet og lokale fødevarer, for når vi er på ferie lever vi gerne lidt godt. Men jeg savner pluk-selv stederne, vejsalg af løg, porre m.m. eller bare en gårdbutik i nærheden. Eksempelvis køber vi altid kartoflerne, der sælges lige uden for Hjortdal. Det er de bedste kartofler i Danmark.



Potentialet

Der findes masser af god landbrugsjord i området, og gennem årtier er der blevet dyrket afgrøder og avlet kvæg. Fiskeriet har også altid spillet en stor rolle, men ligesom landbrugsproduktionen indgår det i dag i et globalt netværk med begrænset afsætning lokalt. Efterspørgslen på lokalt producerede fødevarer stiger, og der ligger et stort potentiale i at give besøgende en unik smagsoplevelse af egnen og bruge lokal fødevarerproduktion som en magnet for turisme.

På områdets mange hoteller, i detailhandlen i Fjerritslev og ved købmanden i Hjortdal kan fødevarerne sælges til turister og sommerhusejere enten direkte på tallerkenen eller i deres indkøbskurv. Det konventionelle landbrug og de små fødevarerproducenter kan åbne laderne op og invitere indenfor til gårdbesøg.

Fødevarerproduktion har også værdi for lokale borgere, og de er også i markedet for lokalt producerede fødevarer. Det har en positiv indflydelse på livskvaliteten og kan virke som tiltrækningskraft for nye bosættere, hvis det bliver en kvalitet for området.

Anbefalinger til det videre arbejde

- **Nedbryde eksisterende barrierer.** Hvis der skal skabes større synergi mellem landbrugets aktører og øvrige fødevarerproducenter og distributører i området, er der brug for en større åbenhed og dialog med landbruget. Og der er brug for gensidig respekt mellem lokale beboere. Der er masser af ressourcer, viden og drivkraft blandt landmændene i området, som kan bruges til en fremadrettet positiv udvikling for lokalområdet.
- **Samarbejde om lokale produkter.** En udvikling, der fremmer produktion, servering og salg af lokale fødevarer kræver velfungerende samarbejder mellem alle led, fra producent til restauratør og detailhandel. Et simpelt netværk til vidensudveksling om den lokale fødevarerproduktion er et sted at starte. Hvad bliver der produceret? Af hvem? Hvem har interesse i at aftage lokale fødevarer? Hoteller/restauratører? De lokale butikker og supermarkeder? Skab overblik over de mulige aktører, der har interesse i at udfylde centrale roller i et lokalt fødevarer-netværk.
- **Værne om indtjening og logistik.** Hvis fokus på lokalt producerede fødevarer skal være en succes, skal det i sidste ende være en god forretning for alle implicerede parter: producenter, distributører, forhandlere. Særligt kan logistikken være bekostelig, hvis der er tale om mindre varemængder, som kun afsættes lokalt. Overvej mulighederne for simple, fælles distributionssystemer, der for lave omkostninger kan flytte mindre varemængder fra lokale landbrug, slagteri etc. og frem til restauratører og forhandlere.
- **Tænke i produkter og markedsføring.** Lokale varer handler ikke kun om kvalitet, men i høj grad også om fortællingen bag produkterne. Kvalitet og gode fortællinger kan øge indtjeningsmulighederne på den enkelte vare og det skal synliggøres at man som gæst kan opleve hele råvarens livscyklus – fra jord til bord. Området har natur- og landskabsressourcer, der virker oplagte at bruge i udviklingen af lokale nicheprodukter. Gode fortællinger og nicheprodukter er vigtige til i succesfuld markedsføring af lokale fødevarer.
- **Sælge til turisterne.** Mange af turisterne, der tiltrækkes til området, repræsenterer relativt købestærke segmenter, som typisk har en stor interesse for autentiske fødevarer og madoplevelser. Gør salgssituationen særligt spændende for de segmenter, der er tilbøjelige til at bruge flest penge på kvalitets- og nichefødevarer.
- **Gøre landbruget til en besøgsdestination.** Åbne landbrug, hvor man kan se, føle og smage på produkterne og få et indblik i produktionen bag, er en afgørende faktor i at nedbryde fordomme mod det moderne landbrug. Institutioner og skoleklasser kan inviteres indenfor på gårdene, så børn og unge kan lære om landbruget. Koncepter som 'besøgsgård', 'gårdferie' og landbrugs B&B er oplagte at tænke ind i områdets fremtidige udvikling, hvor landbruget kan blive en turistattraktion i sig selv.

Indsatser

NU *Indsatser vi igangsætter nu*

— Etablere et fødevarenetværk

Der er brug for nye samarbejder for at etablere en lokal fødevareproduktion og -distribution. Der er allerede taget initiativ til dette af forskellige lokale aktører, som har udviklet et projekt, der er ved at blive rejst midler til. Det er et projekt, der kan være bannerfører for en lokal fødevareproduktion i området, men for at sikre, at endnu flere tænkes med, fremkom ideen om at etablere et netværk. Det skal skabe åbenhed og dialog mellem alle parter, det vedrører - fra landmænd til naturplejere, detailhandlen, hoteller, mindre fødevareproducenter, Superbrugsen i Fjerritslev med mere.

Hvad skal vi gøre?

Afdække interessenter, der på forskellig vis vedrører en lokal fødevareproduktion i fremtiden. Sikre forankring og sammenkobling med det igangværende projekt ved Kresten Kronborg.

Hvem tager ansvar?

På workshop tre deltog bl.a. Brian Thisted, Dorte Lukassen m.fl. - og var alle interesserede i dette fremadrettet. Der skal udpeges en eller flere primus motor.

2-3 år *Indsatser vi igangsætter om 2-3 år*

— Samarbejde med 'Porten til naturen'

I 'Porten til naturen' er det også vigtigt at fortælle om de lokale fødevarer og den lokale fødevareproduktion i området. Derfor er det vigtigt, at etablere et samarbejde om dette, når Porten udvikles og åbnes i takt med, at den lokale fødevareproduktion udvikler sig.

5+ år *Indsatser vi igangsætter om 5-15 år*

— Fortsat udvikling af fødevarer

Professionelt samarbejde og forretningsudvikling af nye koncepter for udbredelse af de erfaringer der er gjort i området og andre steder om at videretænkt ressourcer i et bredt bæredygtighedsperspektiv.

”

Vi har haft besøg af en hel skoleklasse fra Sjælland i en uge, som skulle ud og se hvordan landbruget fungerer. Det er en god ide, og nogle af børnene er endda kommet tilbage med yngre søskende for også at vise dem gården. Det hjælper til at afmystificere landbruget og få vænnet sig til gyllelugten, som der er brug for i dagens Danmark.

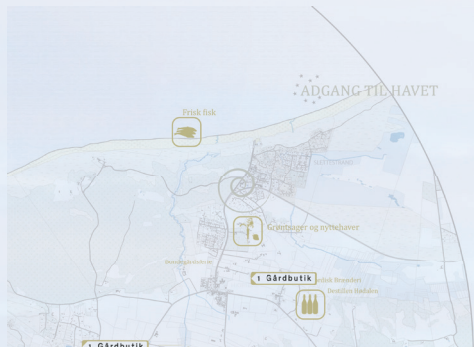
Landmand i området

Indsatserne er udviklet af deltagere på sidste workshop. De danner afsæt for arbejdsgruppens videre arbejde, men kan selvfølgelig tilrettes. Der kan også udvikles nye indsatser med afsæt i anbefalingerne til det videre arbejde på forrige side.

Naturen som nabo

Visionen

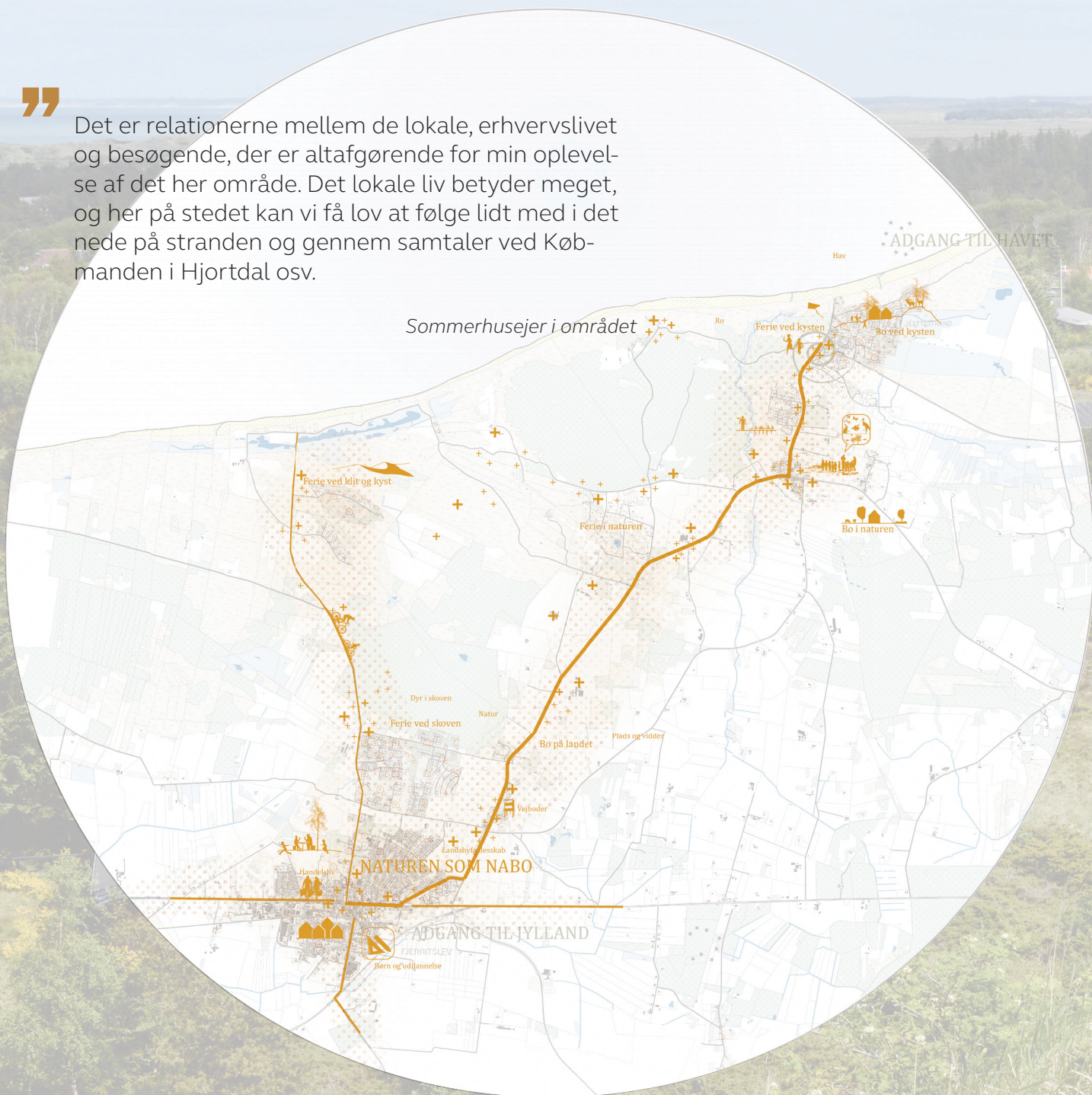
Vi bor i og med naturen. Den er en del af vores identitet og mentalitet og skal være nærværende i vores måde at bo og leve på fra barn til voksen - nu og i fremtiden.



”

Det er relationerne mellem de lokale, erhvervslivet og besøgende, der er altafgørende for min oplevelse af det her område. Det lokale liv betyder meget, og her på stedet kan vi få lov at følge lidt med i det nede på stranden og gennem samtaler ved Købmanden i Hjortdal osv.

Sommerhusejer i området



Potentialet

Det lokale liv er centralt i både i Slettestrand, Hjortdal, Fjerritslev, Svinkløv, Kollerup - og indbyrdes mellem stederne. Her findes mange fællesskaber drevet af drivkraftige og engagerede borgere. Det stærke lokale liv er en forudsætning for et godt lokalsamfund som nye vil flytte til, men det har også en betydning for besøgende, sommerhusejere og turisternes oplevelse af stedet.

Det lokale liv handler også om livskvalitet og dét at bo i området. Området har forskellig karakter alt efter om man befinder sig i Fjerritslev, Hjortdal, Slettestrand, Kollerup eller derimellem, men de har dét til fælles, at naturen er beboernes nærmeste nabo. Det er en kvalitet, der i dag fremmer beboelsesmiljøet og livskvaliteten fra barn til voksen og oplagt at tænke med i udviklingen af området.

Anbefalinger til det videre arbejde

- **Styrke rollefordelingen.** De mentale afstande mellem områdets landområder og bysamfund er på mange måder et levn fra historien. Reelt er der i dag meget lidt tvivl om rollefordelingen, hvor Fjerritslev er den egentlige hovedby, og bymæssigt er et samlingspunkt for området, mens Svinkløv-Slettestrand-Hjortdal er en afgørende turistdestination, som mange fremtidige udviklingsmuligheder er afhængige af. Lad de to omdrejningspunkter vokse sig stærkere i hver sin retning.
- **Styrke Fjerritslev som hovedby og servicecenter.** Fjerritslev er porten til området og et anker for bosætning. Det er her tyngden af handelsliv, servicetilbud, institutioner og skoler naturligt samler sig, og det giver mening at understøtte Fjerritslev som hele områdets handels- og institutionscentrum. Detailhandel og fritidstilbud kan i højere grad relatere sig til de naturrettede aktiviteter lige udenfor byen – alt fra vandring til mountainbike, ridning, jagt m.m. Dertil er nærheden mellem byen og de omkringliggende natur- og landskabsområder en nøgle til at skabe et attraktivt bosætningsmiljø.
- **Brug naturen som en markør i områdets institutioner.** Det er oplagt at tænke i naturprofilering for institutioner og uddannelses tilbud i området. Det vil afspejle et fokus på naturen som en nøgle i områdets udvikling og profilering. Ved at gøre naturen til en integreret del af institutionerne, skolen og gymnasiet kan områdets natur få en særlig plads for den kommende generation.
- **Skabe attraktive bosætningsmiljøer i naturen.** De mindre by- og landområder kan tilbyde andre typer af attraktive bosætnings- og feriemuligheder i naturskønne omgivelser. I Slettestrand er havet nærmeste nabo og Hjortdal og Kollerup placerer sig midt i et naturrigt landsskab. I disse områder kan der arbejdes med at få naturen og boliger til at spille mere sammen. Der kan også anlægges en fælles nytte- og køkkenhaver for beboerne.
- **Styrke forbindelsen mellem Fjerritslev og Slettestrand.** Vejforbindelsen mellem Fjerritslev og Slettestrand-området er vigtig, hvis Fjerritslev by skal have glæde af de kystnære områders succes som turistdestination. Kan landskab og indretning langs de primære ruter udvikles som ambassadør for områdets særlige præg, f.eks. med havkig langs vejen, gårdbutikker, boliger i naturen, MTB-ruter m.m.

Indsatser



Indsatser vi igangsætter nu

— **Udvikle Søstjernen med natur- og/eller fødevarerprofil**

Den integrerede institution Søstjernen udvikles til en natur- og/eller fødevarerprofil. Det kan være med til at fremtidssikre institutionen og gøre naturen og lokale fødevarer til integreret en del af børnenes hverdag.

Konkrete handlinger vi skal i gang med:

Invitere til møde med interessenter for at drøfte om Søstjernen kan få en stærk naturprofil

Skabe bindeled mellem Søstjernen og naturen og/eller lokale fødevarer

Igangsætte produktion af egne grønsager

Undersøge muligheden for tæt samarbejde mellem institutioner og naturvejledere

Hvilke aktører skal med:

Søstjernen

Naturvejledere

Forældre



Indsatser vi igangsætter om 2-3 år

— **Fælles nyttehaver for sommerhuse**

Etablere nyttehaver for sommerhuseejere, for at engagere dem i lokalområdet og bygge bro til lokale beboere, foruden at give dem egne afgrøder til madlavningen, når de er på ferie.

Konkrete handlinger vi skal igang med:

Dialog med grundejerforeningerne - afklaring af interesse

Udpege områder, hvor der kan etableres nyttehaver

Involvare lokale aktører - beboere, institutioner m.m.

Hvilke aktører skal med:

Repræsentanter fra grundejerforeningerne

Lokale beboere



Indsatser vi igangsætter om 5-15+ år

— **Køkkenhaver rundt om landsbyerne i området**

Anlægge køkkenhaver rundt om landsbyerne i området, hvor beboere kan producere deres egne fødevarer i nærhed til deres bolig. Det kan både forbedre livskvalitet, men også markere områdets identitet og naturkvaliteter.

”

Ikke alle turister ser sammenhængen mellem Fjerritslev og Slettestrand. Der har fx været en gæsteundersøgelse, der påpegede, at området mangler indkøbsmuligheder. Det undrer vi os over i Fjerritslev, da vi har forsøgt at sprede budskabet om vores butikker. Det er en udfordring for vores område, at det ikke hænger bedre sammen.

Erhvervsdrivende i området

”

Vi er glade for området. På vejen er der en god kaffekultur, hvor vi gerne kommer til kaffe hos hinanden og ”sladrer”. Vi deler også mange ting med hinanden - alt fra fiskefrikadeller til Sankt Hans bål.

Beboer i området

Indsatserne er udviklet af deltagere på sidste workshop. De danner afsæt for arbejdsgruppens videre arbejde, men kan selvfølgelig tilrettes. Der kan også udvikles nye indsatser med afsæt i anbefalingerne til det videre arbejde på forrige side.



Det videre forløb frem imod 2030

Med strategiplanen i hånden håber vi, at I ser en vej tegne sig for udviklingen af området i fremtiden. Der er masser af handlinger at sætte i gang, både i den fælles styregruppe og i de enkelte arbejdsgrupper.

Jammerbugt Kommune vil støtte arbejdet frem imod 2030 med én følgegruppe, der er tilknyttet den nye udviklingsforening. Vi vil gerne mødes med jer én gang om året, f.eks. i foråret.

Jammerbugt Kommune vil hjælpe styregruppen med at holde overblik, samle trådende og sikre fremdrift i udviklingen af området mellem Fjerritslev, Svinkløv og Slettestrand. Udviklingssporene vil også indgå ved den kommende revision af kommunens helhedsplan. Dertil vil kommunen holde sig orienteret om initiativer, der sættes i gang i området, for at støtte op, hvor det er muligt og sikre forankring i resten af kommunen.

Det er vores håb, at I får igangsat en frugtbar udviklingsproces – som kommune ønsker vi at bakke jer op.

Processen i jeres område har givet mod på, at vi som kommune indleder lignende samarbejder andre steder. Helt konkret arbejdes der med en lignende proces i Tranum-området - ligeledes med stor lokal forankring i en borger-gruppe. Når der fremadrettet skal arbejdes lokale udviklingsplaner med afsæt i kommunens strategi for kultur, fritid og landdistrikter: "Ildsjæle gør forskellen", vil vi anvende erfaringer fra denne proces.

Det mere overordnede perspektiv på lokalområdet har givet inspiration til hele den kommende revision af kommunen fysiske plangrundlag, og vil nu resultere i, at vi ved revision af Helhedsplanen i 2017 vil arbejde mere tværgående med mere overordnede strukturkort med brede penselsstrøg. Desuden indgår erfaringer i andre projekter med jordfordeling og socialøkonomi.

Vi har med projektet gjort erfaringer med at samskabe som vi arbejder videre med dette i hele organisationen gennem et nyt kultur-projekt. Vi er godt på vej mod 2030.



Inspiration til puljer, der kan søges

Der er tit brug for midler til at igangsætte nye indsatser. Der findes en række puljer, som støtter udvikling i lokalsamfund. De kan tænkes med i det videre udviklingsarbejde. I det følgende nævnes nogle aktuelle puljer, men der kan med fordel kigges regionalt og kommunalt efter flere puljermidler.

Landsbyklynger

Kampagne under Realdania, der har fokus på udvikling af lokalsamfund i klynger. Læs mere om kampagnen og mulighederne for at ansøge på:

www.realdania.dk/samlet-projektliste/landsbyklynger

**Vi vurderer, at I står stærkt som ansøger med den nye Strategiplan 2030 i hånden og det igangsatte samarbejde mellem Slettestrand, Hjortdal, Fjerritslev, Kollerup og Svinkløv, der danner en ny landsbyklynge.*

Underværker

Kampagne under Realdania, der har fokus på at støtte ildsjæle og deres projekter. Læs mere om kampagnen og ansøgningsmuligheder på www.undervaerker.dk

Landdistriktpuljen under Liv og land

Erhvervsstyrelsens landdistriktpulje støtter forsøgsprojekter, der kan fremme en bæredygtig udvikling i landdistrikterne og på øerne. Læs mere om på www.livogland.dk under 'Landdistriktpuljen'.

Lokale landdistriktsmidler

Jammerbugt Kommunes egne puljer til landdistriktsudvikling, læs mere på landdistrikt.jammerbugt.dk

LAG-midler under Liv og land

Den nye programperiode 2014-2020 for lokale aktionsgrupper (LAG) er igangsat. Der findes en LAG-gruppe for Jammerbugt og Vesthimmerlands kommune. Læs mere på www.lag-jammerbugt-vesthimmerland.dk

Landdistriktsvækstpiloter

I perioden 2016-2019 ydes der støtte til virksomheder i landdistrikterne til at ansætte medarbejdere til innovationsprojekter. Puljen og ansøgningsprocedure offentliggøres i løbet af efteråret 2016. Læs mere på www.innovationsfonden.dk

Udvikling på Jammerbugtsk

Strategiplanen er udarbejdet som en del af kampagnen 'På Forkant' iværksat af Realdania i samarbejde med KL og Erhvervsstyrelsen og resultat af en mobiliseringsproces udført i perioden juni 2016 - september 2016 af Kuben Management, Urland, Johanne Bugge og Mathilde Højrup i samarbejde med Jammerbugt Kommune.

Redaktion: Kuben Management, Urland og Johanne Bugge

Layout: Kuben Management

Illustrationer: Urland

Fotos: Mathilde Højrup og Urland

Interviews: Mathilde Højrup

Udgivet: November 2016

