

Natura 2000 - Handleplan 2016 - 2021
2. planperiode

Store Vildmose

Habitatområde H12

Natura 2000-område nr. 12



BRØNDERSLEV
KOMMUNE



JAMMERBUGT
KOMMUNE

Indholdsfortegnelse

Resumé	3
Baggrund	5
Redegørelse for gennemførelse af seneste handleplan	7
Behov for indsatser	9
Prioritering af den forventede indsats	15
Forventede initiativer og plan for interessentinddragelse	17
Bilag 1: Resumé af offentlige lodsejeres drifts- og plejeplaner	18
Bilag 2: Indsatsprogram og sammendrag af den statslige Natura 2000-plan	21
Bilag 3: Naturtyper og arter på udpegningsgrundlag samt deres tilstand	22
Bilag 4: Kortbilag	24

Titel: Handleplan for Store Vildmose for 2016–2021, Natura 2000-område nr. 12, Habitatområde H12

Udgiver: Jammerbugt Kommune og Brønderslev Kommune

År: 2017

Forsidefoto: Højmosen, Damvej

Kort: Jammerbugt Kommune

Må citeres med kildeangivelse



Resumé

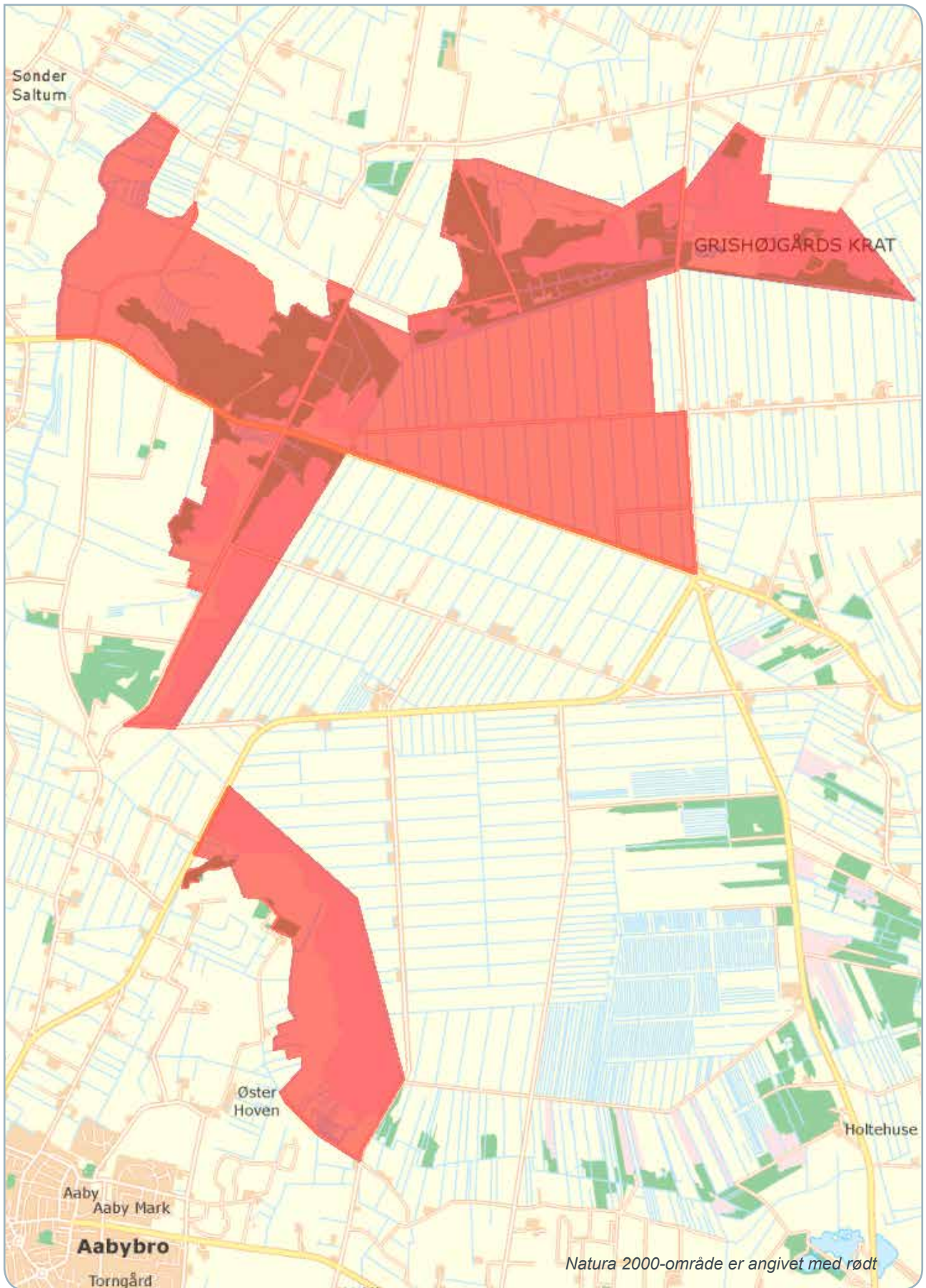
Handleplanen for Habitatområde H12 Store Vildmose beskriver den indsats, der skal igangsættes i Natura 2000-området inden udgangen af 2021. Natura 2000-området har et areal på 1853 ha, 679 ha er statsejet og resten er privatejet. Natura 2000-området består af Habitatområde nr. H12.

Målet er at bevare og fremme de naturtyper og arter, som området er udpeget for at beskytte. Der vil i særlig grad skulle ske en indsats for naturtyperne "aktiv højmose (7110)", "nedbrudt højmose (7120)", "skovbevokset tørvemose (91D0)". Derudover arbejdes der for at beskytte og forbedre naturtyperne "indlandssalteng (1340)" og "tidvis våd eng (6410)" samt for arterne odder, havlampret og hedepletvinge.

Indsatsen i denne planperiode er rettet mod at sikre og forbedre eksisterende natur (primært højmose), skabe muligheder for genskabelse af højmose, samt øge værdien af naturområdet. Stat og kommuner skal endvidere være særlige opmærksomme på at identifikation og pleje af arealer med mulighed for etablering af sommerfuglearten hedepletvinge.

Indsatsen udføres af lodsejere og myndigheder i området og gennemføres i videst muligt omfang gennem frivillige aftaler. Der findes blandt andet en række tilskudsordninger, som kan søges gennem NaturErhvervstyrelsen.





Baggrund

Naturstyrelsen nu SVANA (Styrelsen for Vand og Natur), har udarbejdet Natura 2000-planer for de 252 udpegede beskyttelsesområder, som indgår i den danske del af det europæiske Natura 2000-netværk. Planerne beskriver målene for det enkelte beskyttelsesområde og fastlægger de indsatser, der skal ske inden for planperioden 2016–2021. Natura 2000-planerne kan ses på SVANAS hjemmeside.

Ud fra Natura 2000-planerne har kommunerne udarbejdet kommunale handleplaner, som skal medvirke til at gennemføre Natura 2000-planerne for de enkelte områder. Denne handleplan er udarbejdet af Jammerbugt og Brønderslev Kommune på grundlag af Natura 2000-plan for Habitatområde H12, Store Vildmose.

Hver kommune er ansvarlig for de dele af handleplanen, der vedrører kommunens geografiske område på land og kystnære områder. Planlægningen for de skovbevoksede, fredskovspligtige arealer varetages dog af Naturstyrelsen og gennemføres hvert 12. år. Skovhandleplaner 2010-21 gælder således fortsat. Kommunerne og Naturstyrelsen er hver især ansvarlige for, at handleplanerne gennemføres inden udgangen af år 2021.

Offentlige lodsejere, som ejer arealer i Natura 2000-område, kan vælge at gennemføre Natura 2000-planen direkte i egne drifts- og plejeplaner. Naturstyrelsen ønsker selv at udarbejde drifts- og plejeplaner for egne arealer, og resuméer af disse planer kan ses i bilag 1. Herudover indgår denne drifts- og plejeplanlægning for offentlige arealer kun i handleplanens tabel 6.

Den lovgivningsmæssige baggrund for handleplanerne findes i miljømålsloven (lovbekendtgørelse nr. 1251 af 29/9/2016), bekendtgørelse om kommunalbestyrelsernes Natura 2000-handleplaner (bekendtgørelse nr. 944 af 27. juni 2016) og bekendtgørelse om tilvejebringelse af Natura 2000-skovplanlægning (bekendtgørelse nr. 946 af 27. juni 2016).



Den kommunale handleplan skal ifølge lovgivningen indeholde:

- En prioritering af kommunalbestyrelsens forventede forvaltningsindsats i planperioden på baggrund af en opgørelse af behovet for konkrete forvaltningstiltag
- De forventede initiativer, som kommunalbestyrelsen vil tage for at gennemføre Natura 2000-planen, herunder en plan for interessentinddragelse.
- En oversigt over fordelingen af indsatsen mellem kommunale myndigheder, Miljø- og Fødevareministeriet og offentlige lodsejere.
- En redegørelse for gennemførelsen af handleplanen for den forudgående 6 års periode, der gør det muligt at vurdere, i hvilket omfang Natura 2000-planen for den forudgående periode er gennemført.

Handleplanen skal være så konkret, at dens gennemførelse kan vurderes. Dog må handleplanen ikke foregribe det præcise indhold af de aftaler eller afgørelser, der træffes i forhold til den enkelte lodsejer i forbindelse med gennemførelsen af handleplanen.

De kommunale handleplaner skal i samspil med vandplanlægningen realisere Natura 2000-planen, for så vidt angår vandbehov for de naturtyper, som er direkte afhængige af et vandøkosystem. Natura 2000-planens mål om forbedret vandkvalitet i større søer, vandløb, fjorde og kystvande realiseres gennem indsatsen i vandplanlægningen, og skal ikke indgå i de kommunale Natura 2000-handleplaner.

Den kommunale Natura 2000-handleplan er som udgangspunkt omfattet af krav om miljøvurdering i henhold til lov om miljøvurdering af planer og programmer (lovbekendtgørelse nr. 1533 af 10. december 2015). For samtlige statslige Natura 2000-planer er der foretaget en strategisk miljøvurdering. Handleplanerne har et indhold, der ikke adskiller sig fra de oplysninger, som allerede er givet i de miljøvurderede Natura 2000-planer. Da handleplanen ikke sætter nye rammer for fremtidige anlægstilladelser eller yderligere vil kunne påvirke internationalt udpegede naturbeskyttelsesområder væsentligt, er det kommunens vurdering, at der ikke er behov for en fornyet miljøvurdering.



Redegørelse for gennemførelse af seneste handleplan

De kommunale handleplaner for første planperiode har været gældende siden udgangen af 2012. Kommunen har i den mellemliggende periode arbejdet for at gennemføre den indsats, der blev beskrevet i Natura 2000-handleplanen for planperioden 2010-2015.

Nedenstående tabeller viser en oversigt over de realiserede, påbegyndte og planlagte projekter inden for Natura 2000-området.

Tabel 1. Følgende projekter er finansieret via kommunernes egne midler eller DUT-midler:

	Indsats	Kommunalt ejet	Privatejet
Jammerbugt Kommune	Hedepleje	0 ha.	0,8 ha.
Brønderslev Kommune	Sikring af levesteder for hedepletvinge	0 stk.	0 stk.

Tabel 2. Følgende projekter er finansieret gennem landdistriktsmidler og er faciliteret af kommunerne:

	Indsats	Kommunalt ejet	Privatejet
Jammerbugt Kommune	Ansøgning af Life projekt	0 ha realiseret	488 ha oplyst om ordningen
Brønderslev Kommune	Pleje af græs- og naturarealer	0 ha realiseret	18 ha oplyst om ordningen
	Hegning	0 ha realiseret	18 ha realiseret 18 ha oplyst om ordningen
	Etablering af optimale vandstandsforhold	0 ha realiseret	207 ha forundersøgelse gennemført



Store Vildmose er et af Nordjyllands vigtigste naturområder med naturværdier af national og international betydning. Life-projektets formål er at sikre og forbedre eksisterende natur (primært højmose), skabe muligheder for genskabelse af aktiv højmose, samt øge værdien af naturområdet for borgere og turister.

Projektområdet består af de tilbageværende højmoseområder i Jammerbugt Kommune og svarer med sine 488 ha til næsten hele den del af Natura 2000 området som ligger i Jammerbugt Kommune.

Ud over de ovennævnte indsatser har kommunerne søgt at gennemføre Natura 2000-handleplanen gennem følgende tiltag:

- Der er lavet en forundersøgelse hvor det for nogle delområder nord for Grevens Ris vurderes, at naturtilstanden kan forbedres på arealerne, men at det kræver gennemgribende, hydrologiske indgreb, som også kræver tiltag uden for projektområdet. Dette ville dog skulle forhandles med lodsejere uden for området som ikke var omfattet af den ejendomsmæssige forundersøgelse i dette projekt. Eftersom der skal foretages en ny og supplerende ejendomsmæssig forundersøgelse for at finde ud lodsejernes tilslutning til løsninger er der ikke ansøgt om realisering af det samlede hydrologiprojekt.
- Aabybjerg: Jammerbugt Kommune faciliterer en årlig plejedag som er et samarbejde med Danmarks Naturfredningsforening hvor kommunen bidrager med værktøj, fjernelse af afslået materiale m.m. der søges herigennem at sikre den eksisterende hede, bekæmpe ørnebregne, samt udvide lokaliteten.

Tabel 3. Der er iværksat følgende Life-projekter:

Jammerbugt Kommune	JK deltager i LIFE14 NAT/DK/000012 Life Raised Bogs in Denmark med hovedformålet at beskytte eksisterende aktiv højmose 7110 og genskabe højmose fra skovbevokset tørvemose 91D0 og nedbrudt højmose 7120.
Brønderslev Kommune	Der er ikke iværksat Life-projekter inden for Natura 2000-området. Brønderslev Kommune har dog forsøgt deltagelse i ovennævnte LIFE-projekt, sammen med Jammerbugt Kommune og flere andre kommuner deltager i, men har måttet udgå af denne efter beslutning fra andre kommuner.



Behov for indsatser

Natura 2000-planen for Habitatområde H12, Store Vildmose, beskriver de konkrete mål for indsatsen. Indsatsprogrammet og sammendrag af den statslige Natura 2000-plan kan ses i bilag 2, mens naturtyper og arter på udpegningsgrundlag fremgår af bilag 3. På baggrund af dette har kommunen vurderet, at der er behov for nedenstående konkrete forvaltningstiltag. Hvor igangsatte indsatser fra handleplanen for planperioden 2010-2015 ikke er gennemført i sin helhed, indgår den udestående indsats i opgørelsen over behovet for konkrete forvaltningstiltag.

Tabel 4. Behov for forvaltningstiltag for naturtyperne*

Forventede forvaltningstiltag og metoder		Skøn over behov:		
		Igangværende indsats	Ny indsats	Samlet behov for indsats
Lysåbne naturtyper*	Rydning af uønsket opvækst	1 ha	0-41 ha	Op til 42 ha
	Forbedring af hydrologi	0 ha	0- 207 ha	Op til 207 ha
	Græsning eller høslæt	125,9 ha	0 - 16,9 ha	Op til 134,2 ha
	Rydning af invasive arter	0 ha	0 - 24,27 ha	0 - 24,27 ha
Skovnaturtyper uden fredskovspligt*	Skovnaturtypebevarende drift og pleje	0 ha	0 ha	0 ha
	Urørt skov	0 ha	0 ha	0 ha
	Forbedring af hydrologi	0 - 18 ha	0 ha	0 - 18 ha
Skovnaturtyper med fredskovspligt**	Skovnaturtypebevarende drift og pleje	0 ha	325-349 ha	325-349 ha
	Urørt skov	0 ha	≤ 24 ha	≤ 24 ha
	Forbedring af hydrologi	0 ha	≤ 89 ha	≤ 89 ha
Ny habitatnatur	Indlandssalteng	0 ha	0-2 ha	0-2 ha

* Omfatter ikke offentlige arealer, hvor ejeren gennemfører Natura 2000-planen i egne drifts- og plejeplaner. Se bilag 1.

** Indsatsen videreføres fra sidste planperiode da de vedtagende skovhandleplaner gælder i 12 år, dvs. perioden 2010-2021.



Tallene for lysåbne naturtyper er beregnede ud fra SVANAs kortlægning og sammenholdt med gældende MVJ-aftaler i forbindelse med græsning og høslæt. Arealer med kortlagt højmosse og arealer med nedbrudt højmosse er ikke omfattet af disse tal, da naturtyperne ikke begunstiges af afgræsning og slæt.

- Jf. den første basisanalyse er der et stort behov for at forbedre hydrologien (og undersøge denne nærmere) samt ryde uønsket træ- og buskeopvækst i Store Vildmose. Derfor har Jammerbugt Kommune hjemmøgt et Life-projekt for at imødekomme både forundersøgelse samt realisering af genopretning og beskyttelse af eksisterende aktiv højmosse. I Life Raised Bogs in Denmark er der planlagt at udføre en forundersøgelse af genopretningsmuligheder herunder hydrologi på 488 ha. Deraf er det planlagt at udføre rydning med varierende rydningsgrad på i alt 207 ha herunder 2,4 ha skovbevokset tørvemose, 140,6 ha aktiv højmosse og 19,3 ha tidvis våd eng (nu nedbrudt højmosse). Der er planlagt forbedring af hydrologi på i alt ca. 195 ha heraf 18 ha skovbevokset tørvemose, 23 ha tidvis våd eng og 154 ha aktiv højmosse. Jammerbugt Kommune har ikke planlagt aktiviteter ud over Life-projektet for Store Vildmose området i denne planperiode.
- Der følges op på den hydrologiske forundersøgelse, hvor det for nogle delområder nord for Grevens Ris vurderes, at naturtilstanden kan forbedres på arealerne.

Dette ville dog skulle forhandles med lodsejere uden for området som ikke var omfattet af den ejendomsmæssige forundersøgelse i dette projekt. Eftersom der skal foretages en ny og supplerende ejendomsmæssig forundersøgelse for at finde ud lodsejernes tilslutning til løsninger er der ikke ansøgt om realisering af det samlede hydrologiprojekt. Det er besluttet i Brønderslev Kommune at kommunen selv foretager en ejendomsmæssig forundersøgelse i projektområdet forventeligt i efteråret 2016. Dette med henblik på at søge midler til realisering af det samlede hydrologiprojekt i 2017.

De hydrologiske forundersøgelser viser at der er behov for ændring af hydrologien udenfor de arealer der er kortlagte som værende i dårlig hydrologisk tilstand.

Brønderslev Kommune vil derfor også anmode NaturErhvervstyrelsen om at ændrede den geografiske udpegning til hydrologiprojekter, til at omfatte større arealer, således at der kan søges penge til hydrologiprojekter flere steder.



- Brønderslev Kommune vil eftersøge muligheden for ny indlandssalteng og søge at lodsejer indgår plejeaftaler om drift af arealer som har mulighed for at udvikle sig til naturtypen indlandssalteng.
- Ved realisering af hydrologiprojekt i nord for Grevens Ris, vurderes det at naturtypen indlandssalteng vil påvirkes positivt. De kortlagte områder med denne naturtype søges sammenkædet herved, muligvis ved hævnning af vandstand.
- Hvor det plejemæssigt giver mening vil kommunerne foranledige aftaler om afgræsning af naturtyperne.
- Arten Hedepletvinge er eftersøgt i Store Vildmose over flere omgange, uden fund af arten. Arealer med mulige levesteder eftersøges og efterfølgende søges der indgåelse af aftaler med lodsejere om, for arten, hensigtsmæssig pleje og drift.
- Restaureringsprojekter og fjernelse af spærringer i vandløb i forbindelse med Vandplanerne forventes at have en positiv effekt på Odder og Havlampret der er på udpegningsgrundlaget for Store Vildmose. Disse indsatser laves mestendels udenfor Habitatområde 12 Store Vildmose, men forventes også at have en positiv effekt indenfor habitatområdet.

*Table 5. Behov for forvaltningstiltag for arter udover indsatser for naturtyper**

Forventede forvaltnings-tiltag og metoder*	Skøn over behov:		
	Igangværende indsats	Ny indsats	Samlet behov for indsats
Egnede levesteder for Hedepletvinge	1 område	0-1	1-2 områder

* Omfatter ikke offentlige arealer, hvor ejeren gennemfører Natura 2000-planen i egne drifts- og plejeplaner. Se bilag 1.



Tabel 6. Fordeling af opgaver mellem handleplanmyndighed og offentlige lodsejere

Indsats		Handleplanmyndighed		Offentlig lodsejer	Total
		Brønderslev Kommune	Jammerbugt Kommune	Naturstyrelsen	
Pleje af eksisterende habitatnatur	Hede	0	0,8 ha	0	0,8 ha
	Højmose	0	Op til 140 ha	22,4 ha	Op til 162,4 ha
Ny habitatnatur	Indlandssalteng	Op til 2 ha	0	0	Op til 2 ha
	Højmose	Op til 2 ha	Op til 41 ha	25 ha	Op til 68 ha
Udvidelse af levesteder for arter*	Yngleområde for hedepletvinge	1 stk. hvis muligt	1 stk. hvis muligt	Hvis muligt	Op til 2 stk.

*Naturstyrelsens indsats beskrives i bilag 1.



Udsigtstårnet ved Manna Mosevej



Indsatser fordelt på aktør

I Natura 2000-planens indsatsprogram er der retningslinjer, hvor der er behov for en nærmere afklaring af, hvem der følger op på retningslinjerne. Det drejer sig om følgende:

Generelle retningslinjer:

1. Myndighederne tager i deres administration af lovgivningen og deres forvaltning udgangspunkt i målsætningen for det enkelte Natura 2000-område og sikrer dermed en grundlæggende beskyttelse af udpegningsgrundlaget.
2. Der arbejdes for at sikre de lysåbne terrestriske naturtyper en hensigtsmæssig hydrologi, drift og pleje.
3. Der arbejdes for at sikre egnede levesteder for områdets arter.
4. Hydrologiprojekter finansieret via landdistriktsprogrammet og udvidelse/sikring af levesteder fra Natura 2000-planen 2010-15 afsluttes.
5. For skovnaturtyper skal sikres en skovnaturtypebevarende drift og pleje. I særlige tilfælde kan permanent ophør af drift (urørt skov) være nødvendig for at opfylde direktivforpligtelsen.
6. Indsatser gennemført i 1. planperiode vedligeholdes, f.eks. ved genrydning af arealer, hvor der tidligere har været gennemført en Natura 2000-indsats.

Konkrete retningslinjer:

1. Der gennemføres en grundlæggende indsats på hedearealer med henblik på forbedring af naturtilstanden ved enten efterfølgende pleje eller periodevis rydning/skrælning/afbrænding.
2. Kommunen og offentlige lodsejere skal være særlig opmærksomme på naturtyperne indlandssalteng og aktiv højmose, som har en væsentlig forekomst i området (jf. områdets målsætning) og er i tilbagegang.

Det kan både være handleplanmyndighederne og offentlige lodsejere, der skal følge op på disse retningslinjer. Derfor angiver tabel 6 den aftalte opgavefordeling mellem handleplanmyndighederne og de offentlige lodsejere i Natura 2000-området.

Tabel 6 omfatter både private og offentlige arealer (inklusive de offentlige arealer, hvor lodsejeren selv udarbejder drifts- og plejeplan).





Højmosen, Damvej



Tranedans

Prioritering af den forventede indsats

Natura 2000-planerne 2016-2021 har fokus på:

- Sikring af naturpleje
- Færdiggørelse og sikring af indsats fra planperioden 2009-2015
- Sammenhæng i naturen
- Levesteder for ynglefugle og bekæmpelse af invasive arter.

Prioriteringen af den forventede forvaltningsindsats i planperioden skal ske på baggrund af opgørelsen af behovet for konkrete forvaltningstiltag (se tabel 4 og 5). Den nedenstående prioritering vil således afspejle den forventede tidsfølge af indsatsen i forbindelse med de konkrete forvaltningstiltag.

- Jammerbugt opstarter LIFE+ projekt med tekniske forundersøgelser for hydrologiske og rydnings- projekter
- Brønderslev Kommune opstarter en ejendomsmæssig forundersøgelse i forbindelse med hydrologiprojekt.
- Tidlig opsøgende/ faciliterende indsats over for særlige lodsejergupper, f.eks.:
 - Lodsejere med arealer ikke omfattede af naturtyperne, men som kan sikre sammenhæng ved særlig drift af arealer.
 - Lodsejere med arealer der vurderes påvirket af projekter, herunder Brønderslev Kommunes ejendomsforundersøgelse i forbindelse med hydrologiprojektet ved Grevens Riis.
 - Lodsejere med særligt sårbare naturtyper og arter (f.eks. naturtyper og arter, hvis biogeografiske status er i fare for at blive alvorligt forringet),
 - Lodsejere med særligt store arealer omfattet af Natura 2000-planerne,
 - Lodsejere i de store naturområder i Natura 2000-området,
 - Lodsejere, som er særligt interesserede i at gennemføre en indsats.
- Større og mere komplekse forvaltningsindsatser.
Det vil typisk være nødvendigt at prioritere større og mere komplekse indsatser tidligt i planperioden for at kunne nå at gennemføre indsatsen f.eks. LIFE+ projekter eller projekter som kræver forundersøgelser
- Synergi mellem Natura 2000- og Vandplanindsats.





Smalbladet Kæruld



Rosmarinlyng



Tranebær



Multe bær



Rundbladet Soldug



Sphagnum

Forventede initiativer og plan for interessentinddragelse

Det er Jammerbugt og Brønderslev Kommunes hensigt at planlægge og udføre projekterne som vist i tabel 7, og i den forbindelse tager kommunerne en række initiativer for at inddrage lodsejere og andre interessenter i projekterne.

Tabel 7 viser kommunernes plan for interessentinddragelse, men der kan ske ændringer hvis det ønskes af lodsejerne, eller hvis andre forhold taler for det. Projekter og henvisninger til NaturErhvervstyrelsens støtteordninger i forbindelse til NATURA 2000 kommer på de enkelte kommuners hjemmeside.

Projekterne gennemføres ved frivillige aftaler, og derfor er det i mange tilfælde ikke på nuværende tidspunkt muligt at beskrive hvornår projekterne fysisk bliver udført. Kommunen vil i hvert enkelt tilfælde sørge for, at relevante interessenter bliver inddraget.

Jammerbugt og Brønderslev Kommuner vil igennem handleplansforløbet holde løbende kontakt til de større lodsejere i området, både private og med Fødevarer- og Miljøministeriet, herunder Styrelsen for Vand og Natur og Naturstyrelsen som er den store offentlige lodsejer i området.

Tabel 7. Forventet plan for interessentinddragelse

Projekt navn	Initiativ	Tidsplan	Kommune
Orientering af Grønne Råd om projektstatus	Kommunerne informerer ved opstart af relevante projekter og i idefasen for handleplanen	Hele planperioden	Brønderslev og Jammerbugt Kommune
Ejendomsmæssige forundersøgelser og muligt hydrologiprojekt	Brev direkte til berørte lodsejere projektyper, opfulgt af direkte kontakt	Hele planperioden	Brønderslev Kommune
Life Raised Bogs in Denmark	Løbende kontakt med lodsejere og interessenter	2015-2021	Jammerbugt Kommune



Bilag 1: Resumé af offentlige lodsejeres drifts- og plejeplaner

Bilag 1: Resumé af plejeplan for Naturstyrelsens arealer i Natura 2000-område N12 Store Vildmose,

Området består mest af resterne af den vidtstrakte højmosse Store Vildmose, samt af tilstødende engarealer. De mere eller mindre tilgroede rester af den oprindelige højmosse, findes i den nordlige og vestlige del af denne. Områdets højmossepartier er af national betydning i kraft af, at de udgør nogle af de største sammenhængende arealer med aktiv højmosse i Danmark. Der er ligeledes store områder med nedbrudt højmosse og skovbevoksede tørvemoser. Flere af disse områder rummer potentielle muligheder for genopretning af aktiv højmosse.

Naturstyrelsen forvalter arealer i Ørnefener og Grishøjsgård Krat i den nordøstlige del af habitatområdet. Grishøjsgård Krat består af afgravede og nedbrudt højmosse. Den primære ikke-afgravede højmosse omgives af afgræssede enge, birkeskov og brunvandede søer. I Ørnefener er der ikke kortlagt habitatnatur og derfor ikke planlagt tiltag i denne planperiode.

Tabel I: Kortlagte lysåbne naturtyper i plejeplanen

Lysåbne naturtyper (ha)		
	naturtype	Total
7120	Nedbrudt højmosse	57,2
6410	Tidvis våd eng	27,9
6230	Surt overdrev	16,1
Hovedtotal		101,2

Naturstyrelsen er særlig opmærksom på naturtypen aktiv højmosse, som har en væsentlig forekomst i området (jf. områdets målsætning) og er i tilbagegang.

Indsats for de lysåbne naturtyper

I det følgende angives Naturstyrelsens planlagte indsats for de lysåbne naturtyper på udpegningsgrundlaget. Indsatsen er beskrevet i 2 tabeller:

- Lysåbne naturtyper
- Planlagte udvidelser af naturtyperne

Tabel II: Plejemål for lysåbne naturtyper

Målsatte habitatnaturtyper (ha)				
	Naturtype	Målsætning	Total	
Eksisterende habitatnatur	7120	Nedbrudt højmosse	Sikring af naturtypen	35,3
			Naturtypebevarende pleje	30,2
			Udvikling mod 7110 Højmosse	25,0



			Forbedring af hydrologi	21,9
	6410	Tidvis våd eng	Sikring af naturtypen	16,1
			Naturtypebevarende pleje	16,1

Tabel III: Planlagte løbende plejetiltag for lysåbne naturtyper

Areal omfattet af indsatsen (ha)					
		Naturtype	Plejetiltag	Omfattet af eksisterende planlægning	Total
Eksisterende habitatnatur	7120	Nedbrudt højmosse	Rydning af opvækst	Nyt	22,4
				Eksisterende	4,5
			Græsning	Eksisterende	27,5
			Slåning - d.v.s. uden fjernelse af det afslåede	Eksisterende	2,1
	6410	Tidvis våd eng	Græsning	Eksisterende	16,1
			Slåning - d.v.s. uden fjernelse af det afslåede	Eksisterende	1,6

Tabel IV: Planlagte enkeltstående plejetiltag for lysåbne naturtyper

Areal omfattet af indsatsen (ha)					
		Naturtype	Plejetiltag	Omfattet af eksisterende planlægning	Total
Eksisterende habitatnatur	7120	Nedbrudt højmosse	Aktiv lukning af dræn og grøfter	Eksisterende	21,9

I tabel III og IV er der en opdeling i to kategorier "Eksisterende" og "Nyt":

- "Eksisterende": Kategorien dækker over de tilfælde, hvor det pågældende plejetiltag allerede er omfattet af den eksisterende driftsforvaltning eller hvor det fremgår af eksisterende driftsplaner og lignende, at plejetiltaget vil blive gennemført i plejeplanperioden.
- "Nyt": Kategorien omfatter de tiltag, der alene gennemføres for at opfylde målene i N2000-planerne for 2016-2021.

Tabel V: Planlagte udvidelser af naturtyper

Ny Natur	1
Udvidelse af naturtyper (ha)	
Målsætning	Total
Udvikling mod 7110 Højmosse	25,0

Tabel VI: Planlagte konverteringer af naturtyper

Konvertering af naturtyper (ha)		
	Naturtype	Total
7120	Nedbrudt højmosse	25,0



Særlig indsats for arter

Plejen af områdets lysåbne naturtyper vil samtidig tilgodese en række arter på udpegningsgrundlaget, herunder Odder.

Forventningen til den samlede indsats

- For naturtyper og for arters levesteder, der er vurderet til tilstandsklasse I eller II er målsætningen, at udviklingen i deres areal og tilstand er stabil eller i fremgang.
- For naturtyper og arters levesteder, der er vurderet til tilstandsklasse III-V er målsætningen, at udviklingen i deres tilstand er i fremgang, således at der på sigt opnås tilstand I-II og gunstig bevaringsstatus, såfremt de naturgivne forhold giver mulighed for det.
- Det samlede areal af naturtypen/levestedet skal være stabilt eller i fremgang, hvis naturforholdene tillader det.
- For naturtyper uden tilstandsvurderingssystem er målsætningen gunstig bevaringsstatus. Det betyder, at tilstanden og det samlede areal af naturtyperne stabiliseres eller øges.
- For arter uden tilstandsvurderingssystem og for deres levesteder er målsætningen gunstig bevaringsstatus. Det betyder, at tilstanden og det samlede areal af levestederne for Odder stabiliseres eller øges, således at der er grundlag for tilstrækkelige egnede yngle- og fourageringssteder.



Bilag 2: Indsatsprogram og sammendrag af den statslige Natura 2000-plan

Indsatsprogrammet fra den statslige Natura 2000 plan udgør målsætningen for denne handleplan for Natura 2000 området.

Indsatsprogram

Opfyldelsen af habitat- og fuglebeskyttelsesdirektivernes krav om gunstig bevaringsstatus for de naturtyper og arter, som direktiverne omfatter, er en opgave, som strækker sig over flere planperioder. Det er derfor nødvendigt at prioritere indsatsen i den enkelte planperiode, således at det sikres, at Danmark efterlever de EU-retlige forpligtelser, og der kan etableres en sammenhæng mellem indsats og tilgængelige virkemidler.

Den nationale prioritering af indsatsen i 2. planperiode sigter på, at den planlagte og igangsatte indsats i 1. planperiode fastholdes og afsluttes, og der tages hånd om særligt truede naturtyper og arter, samt at der påbegyndes en strategisk indsats for langsigtet at sikre den nødvendige pleje af de lysåbne naturarealer.

Indsatsen fra de gældende planer 2010-15 videreføres. Hvis den forudsatte indsats for planperioden 2010-15 ikke er gennemført, når de kommunale handleplaner for 2. planperiode træder i kraft, forudsættes det, at den allerede igangsatte indsats færdiggøres i 2. planperiode, med mindre den udestående indsats vil være i strid med nærværende plan. Nedenstående retningslinjer for indsatsen er opbygget efter mål- og rammestyringsprincippet, således at den statslige plan fastlægger de krav til indsatsen i planperioden, der er nødvendige for at sikre nationalt besluttede prioriteringer. Indsats til bedring af vandkvaliteten i overflade- og grundvand gennemføres som led i vandplanlægningen, ligesom reduktion af kvælstofdeposition sker gennem husdyrgodkendelsesloven og generelle tiltag til at mindske luftforureningen, og er således ikke en del af Natura 2000-planens indsatsprogram.

Retningslinjerne er opdelt i generelle retningslinjer, der gælder for alle områder og specifikke retningslinjer for det enkelte Natura 2000-område. Til gennemførelse af planerne stiller staten en række virkemidler til rådighed, ligesom det forudsættes, at kommunerne i mindre omfang bidrager økonomisk.

Områdets fredskovpligtige skovnaturtyper er omfattet af retningslinjer i Natura 2000-planen 2010-15 og videreføres i denne plan.

Generelle retningslinjer

1. Myndighederne tager i deres administration af lovgivningen og deres forvaltning udgangspunkt i målsætningen for det enkelte Natura 2000-område og sikrer dermed en grundlæggende beskyttelse af udpegningsgrundlaget.
2. Der arbejdes for at sikre de lysåbne terrestriske naturtyper en hensigtsmæssig hydrologi, drift og pleje.
3. Der arbejdes for at sikre egnede levesteder for områdets arter.
4. Indsatser gennemført i 1. planperiode vedligeholdes, f.eks. ved genrydning af arealer, hvor der tidligere har været gennemført en Natura 2000-indsats.

Område specifikke retningslinjer

1. Der iværksættes en bekæmpelse af invasive arter på naturtyperne grå/grøn klit, klithede og enebærklit med fokus på arealer med en forekomst på over 10 %.
2. Kommunen og offentlige lodsejere skal være særlig opmærksomme på naturtypen enebærklit som har en væsentlig forekomst i området (jf. områdets målsætning) og er i tilbagegang.
3. Det er en fælles opgave for kommuner og offentlige lodsejere at aftale nærmere på hvilke arealer og i hvilke kommuner, den konkrete indsats skal foregå.



Bilag 3: Naturtyper og arter på udpegningsgrundlag samt deres tilstand

Udpegningsgrundlag for Natura 2000-område bestående af habitatområde H12

Arter på udpegningsgrundlaget.

Hedepletvinge (1065)

Havlampret (1095)

Odder (1355)

Fugle på udpegningsgrundlaget.

Der er ingen fugle på udpegningsgrundlaget for Natura 2000 område N12 Store Vildmose.



Der er foretaget en kortlægning og tilstandsvurdering af følgende naturtyper i Natura 2000-området:

Tabel 8. Naturtyper på udpegningsgrundlaget 1**

Naturtype nr.	Naturtype navn	Handleplanmyndighed		I alt**	
		Brønderslev Kommune	Jammerbugt Kommune	ha	km
7140	Hængesæk	0 ha	2,04 ha	2,04	
7110*	Aktiv højmose	19,78 ha	196,86 ha	216,65	
1340*	Indlandssalteng	2,26 ha	0 ha	2,26	
7120	Nedbrudt højmose	29,74 ha	47,72 ha	77,46	
6230*	Surt overdrev	0,24 ha	0,ha	0,24	
6410	Tidvis våd eng	103,27 ha	0 ha	103,27	
4030	Tør Hede	0 ha	0,89 ha	0,89	
3160	Brunvandet sø	0 ha	0,15 ha	0,15	
3150	Næringsrig sø	0,10 ha	0 ha	0,10	
91D0*	Skovbevokset tørvemose	18 ha	339,13 ha	357,13	
3260	Vandløb	2,5 km	0 km		2,5
9190	Stilkekrat	0 ha	2,85 ha	2,85	
I alt**		155,29 ha	247,51 ha	402,79	

* Prioriterede habitatnaturtyper

** Omfatter ikke offentlige arealer hvor ejeren gennemfører Natura 2000-planen i egen drifts og plejeplan.

Tabel 9. Naturtilstand/skovtilstand af kortlagte naturtyper**

Naturtype nr.	Naturtype navn	Naturtilstand					I alt**	
		I	II	III	IV	Ingen tilstand	ha	km
7140	Hængesæk	0	2,04	0	0	0	2,04	
7110*	Aktiv højmose	0	185,21	31,44	0	0	216,65	
1340*	Indlandssalteng	0	2,26	0	0	0	2,26	
7120	Nedbrudt højmose	0	7,26	9,80	60,40	0	77,46	
6230*	Surt overdrev	0	0,24	0	0	0	0,24	
6410	Tidvis våd eng	86,59	0,24	16,44	0	0	103,27	
4030	Tør Hede	0	0,31	0,58	0	0	0,89	
3160	Brunvandet sø	0,01	0,13	0	0	0	0,15	
3150	Næringsrig sø	0	0,10	0	0	0	0,10	
91D0*	Skovbevokset tørvemose	46,22	310,92				357,13	
9190	Vandløb***							2,5
	Stilkekrat	2,85	0	0	0	0	2,85	
I alt**		86,59	197,55	58,25	60,40	0	402,79	

* Prioriterede habitatnaturtyper

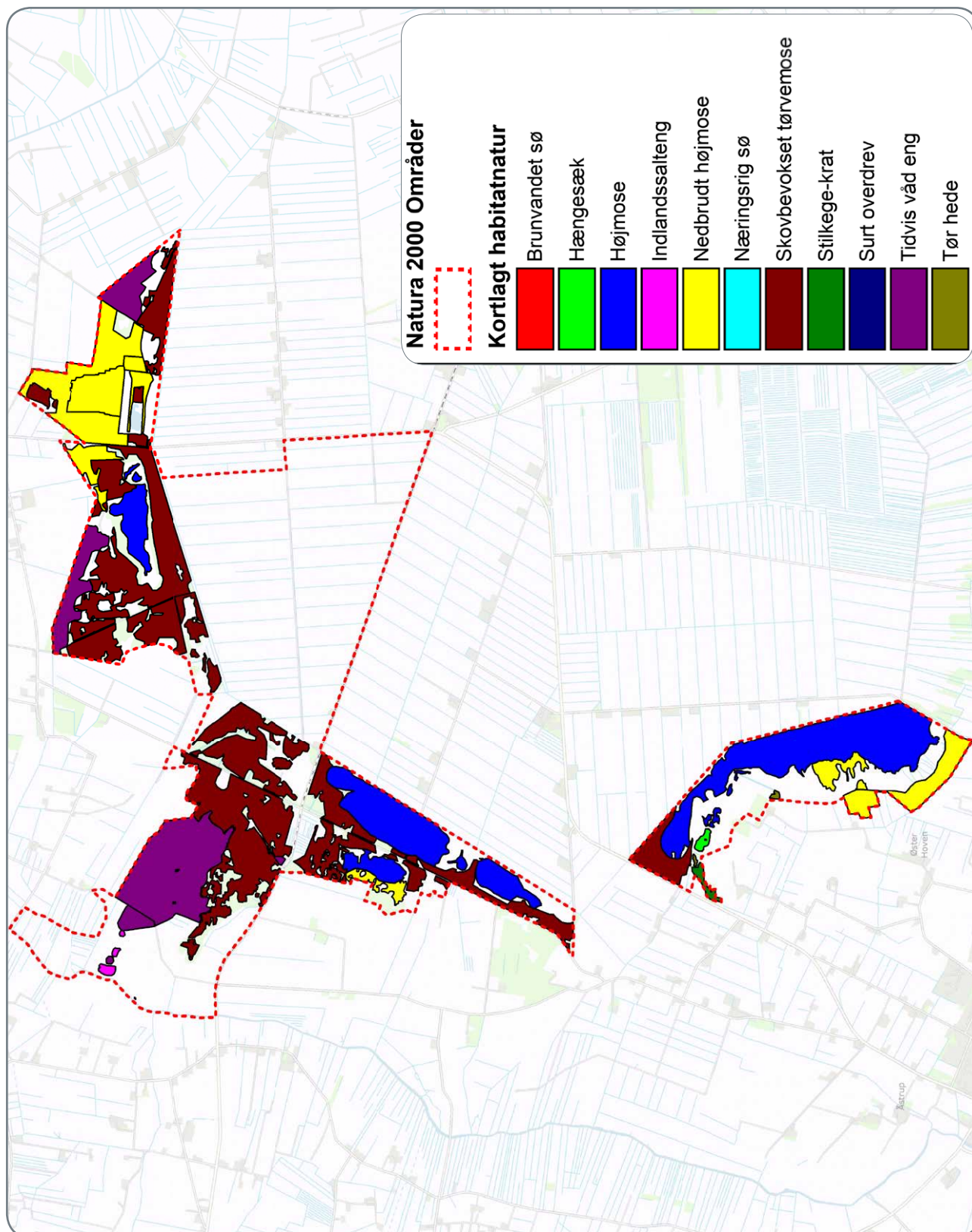
** Omfatter ikke offentlige arealer hvor ejeren gennemfører Natura 2000-planen i egen drifts og plejeplan.

*** Tilstanden er målt ud fra invertebrater i vandløbssystemet, tilstanden er ukendt (eller ikke vurderet) for fisk og vandplanter



Bilag 4: Kortbilag

Natura 2000-område, kortlagte naturtyper





VÆKST OG UDVIKLING

Team Vand & Natur
Lundbakvej 5
9490 Pandrup