

VI GÅR EFTER FORSKELLEN

Visioner og pejlemærker



JAMMERBUGT
KOMMUNE



Indhold

Forord.....	2
Vision	3
INDLEDNING	
Nye muligheder i Jammerbugten.....	4
Et stærkt samarbejde om Nordjylland	6
Nye visioner og pejlemærker.....	8
TEMAER:	
Mere i gang - flere i gang	10
Dit gode liv.....	12
Vi gør det på jammerbugtsk.....	14
Sådan er vi bæredygtige.....	16
DEN VIDERE PROCES	
Den videre Proces.....	18

Vedtaget den 17. juni 2016 i Kommunalbestyrelsen

Forord

I planstrategien sætter Kommunalbestyrelsen de overordnede rammer for udviklingen i Jammerbugt Kommune i de kommende år.

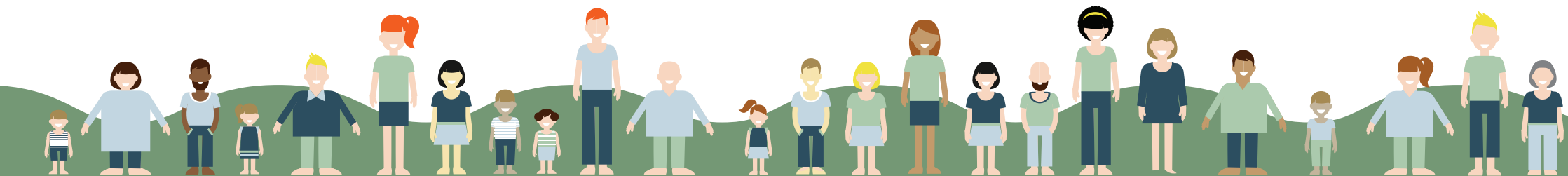
Dette er den tredje planstrategi i kommunens tid, og den er noget ganske særligt: Her præsenterer Kommunalbestyrelsen nemlig sin helt nye vision for Jammerbugt Kommune under overskriften "Vi går efter forskellen".

Med denne nye retning anerkender vi, at kommunens mange samfund har forskellige styrker og muligheder, og at det netop er den mangfoldighed, som gør Jammerbugt til noget særligt. Hvad der virker i én by, virker ikke nødvendigvis i nabobyen. Sammen tager vi udgangspunkt i de lokale potentialer, så det enkelte samfund – og kommunen som helhed – kan udvikle sig til gavn og glæde for fællesskabet.

Den nye vision er også udtryk for, at vi har brug for den forskel, som den enkelte borger kan gøre – alene eller sammen med andre – i sit eget liv, i andres liv, for lokalsamfundet eller hele kommunen. Den er udtryk for, at vi har brug for, at alle gode kræfter løfter i flok, så Jammerbugt Kommune fortsat kan udvikle sig positivt og være attraktiv for borgere, besøgende og erhvervsliv.



Mogens Gade
Mogens Gade
Borgmester



Vi går efter forskellen

Jammerbugt myldrer af mennesker og virksomheder, der gør en forskel. Mangfoldigheden blomstrer og skaber dynamik, tryghed og frihed til et rigt og sundt liv. Jammerbugt Kommune baner hellere end gerne vejen for nye aktiviteter i alle dele af kommunen. På forskellig måde.

Mere i gang flere i gang

Vækst og udvikling tager vi selv ansvaret for. Vi skaber arbejdspladser og tiltrækker indbyggere og turister ved at gøre tingene sammen. Både i lokalsamfundet, i den kommunale organisation og på tværs. Vi taler Jammerbugt op og hjælper hinanden med at udnytte de muligheder, der opstår. Det gør vi bare.

Dit gode liv

I Jammerbugt bor folk som vælger denne skønne plet til. Her er strand, land og by og en baghave med storby og lufthavn. Vi har fokus på læring og viden, så unge og voksne kan matche fremtidens krav og leve det gode liv i Jammerbugt. Deres eget.

Vi gør det på jammerbugtsk

Verden er en del af Jammerbugt. Vi elsker at have gæster, vi indgår i netværk, og vi leder efter nye muligheder for mennesker og virksomheder. Og så fører vi de bedste ideer ud i livet på vores egen måde. Den der virker.



Nye muligheder i Jammerbugten

De sidste års udvikling har været præget af nye tendenser, der viser at forskellighed også kan være en styrke. Vi er en del af en kompleks verden, der byder på nye muligheder.

DE SIDSTE ÅRS TENDENSER:

- Gennemsnitsalderen i befolkningen stiger, og vi bliver flere indvandrere og seniorer. Der er stor efterspørgsel efter boliger i Aabybro og i Blokhus.
- Erhvervsstrukturen ændres med færre store fremstillingsvirksomheder og flere mindre nicheproduktioner. Mange skifter branche, udanner sig og pendler længere.
- Naturen bruges af virksomheder, institutioner og foreninger, når de sammen udvikler nye produkter og tilbud.
- Menneskers relationer og ressourcer er drivkraft for udvikling af samarbejdsformer og produkter.
- Aktiv medspil fra mange sider skaber på sigt økonomisk bæredygtighed.

Befolkningstallet i Jammerbugt Kommune er stabilt, men selve befolkningssammensætningen har i de senere år ændret sig meget, og arbejdsstyrken er faldende i lighed med tendensen i det øvrige land.

Der bor flere mænd end kvinder i Jammerbugten, og flyttebalancen gav i 2014 et overskud på 55 mænd og et underskud på 26 kvinder. Til gengæld får kvinder i Jammerbugten i gennemsnit 2,0 barn, mens kvinder i Nordjylland og på landsplan får 1,7 barn. Det indikerer, at vi er attraktive for familier med børn.

Finanskrisen og de strammere låne- og finansieringsmuligheder præger boligmarkedet, og eftersom vi er en kommune med mange ejerboliger, rammer ændringer på lånemarkedet os ekstra hårdt. Derudover ser vi, at de unge, der rejser ud, vender tilbage i en senere alder end tidligere.

Vi tager imod mange flere tilflyttere og gæster fra udlandet end tidligere. Nogle kommer forbi kortvarigt som turister, andre som asylansøgere eller flygtninge, og andre igen kommer til vores kommune for at arbejde inden for de erhverv, hvor vi mangler arbejdskraft i kortere eller længere perioder. Vi ser en tendens til, at flere udlændinge bosætter sig permanent i kommunen - også sammen med deres familie.

KYSTBYER ER ATTRAKTIVE

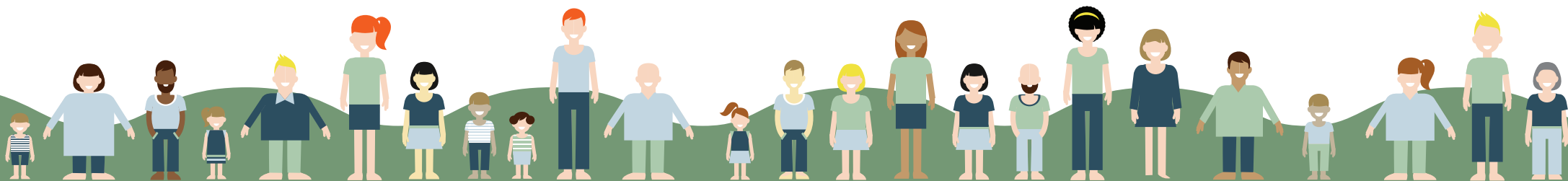
Kystbyerne og herlighedsværdierne langs kysterne tiltrækker mange 50+ årige, som vælger at leve det gode seniorliv i Jammerbugten. De er med til at skabe liv, bruge naturen og de udgør en stor ressource som bærende kræfter for en lang række initiativer i lokalområderne. Vi har gennem mange år set en stigning i husstande på 1-2 personer, og vi ser en efterspørgsel efter nye boliger ved kystbyer som Blokhus og Hune.

AABYBRO VOKSER

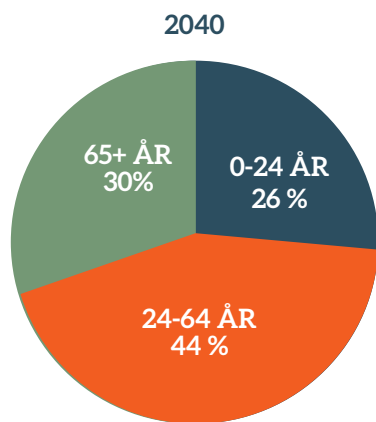
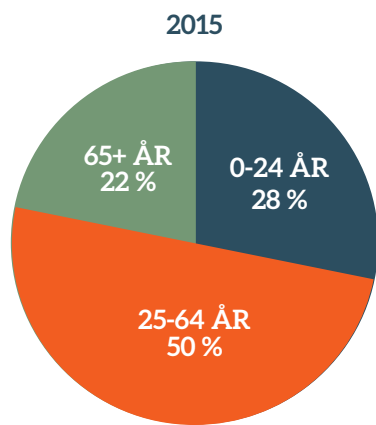
Aabybro by er god til at tiltrække tilflyttere - både fra andre dele af kommunen og fra andre kommuner. I forhold til Brovst, Fjerritslev og Pandrup er den gennemsnitlige kvadratmeterpris på boliger i Aabybro væsentligt højere. Denne udvikling, hvor Aabybro 'rykker' i forhold til de øvrige store byer, har for alvor taget fart siden 2009. Aabybro er også et trafikmæssigt knudepunkt og spiller en stor rolle som pendlerby til Aalborg. Aabybro vokser mere end de andre pendlerbyer omkring Aalborg (Nibe, Svenstrup, Vadum, Vodskov og Storvorde).

MULIGHEDERNE ER DER!

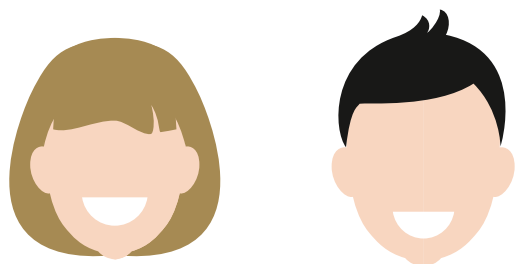
Alle disse forhold giver os muligheder for at stimulere aktiviteterne i byer og lokalsamfund, at tiltrække flere unge familier og flere seniorer. Chancen for succes øges, når vi samarbejder i hele den nordjyske region.



ALDERSSAMMENSÆTNING 2015-2040



GENNEMSNITSBORGEREN I JAMMERBUGT



ANNA ♀

CHRISTIAN ♂

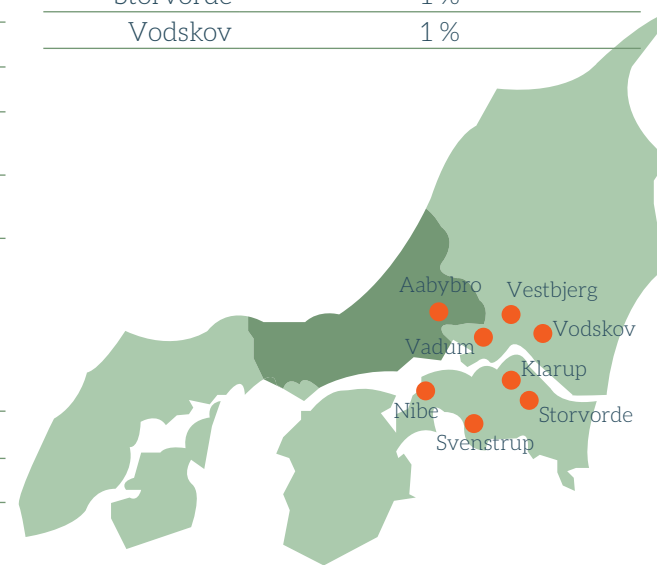
Alder:	44 år	43 år
Job:	Pædagog	Sælger
Disp. indkomst:	178.400	214.600
Børn:	3 Børn - blev mor som 28 årig	1 barn - blev far som 31 årig

JAMMERBUGT VERSUS LANDSGENNEMSNIT

	JAMMERBUGT	LANDSPLAN
Pendling	26 km	20 km
Ejerbolig	65%	54%
Dansk herkomst	95%	88%

BEFOLKNINGSVÆKST I BYERNE OMKRING AALBORG

BY:	VÆKST I BEFOLKNING FRA 2010-2015
Klarup	14 %
Aabybro	7 %
Svenstrup	6 %
Vadum	4 %
Nibe	3 %
Vestbjerg	2 %
Storvorde	1 %
Vodskov	1 %



Et stærkt samarbejde om Nordjylland

Nordjylland har et stort potentiale for at kunne klare sig i den nationale og internationale konkurrence, men det kræver et målrettet samarbejde på kryds og tværs af regionen. Nordjylland har et stærkt og innovativt erhvervs- og uddannelsesmiljø og nogle gode rammer for borgernes hverdagsliv. Alligevel er der behov for et målrettet samarbejde om at styrke regionen, for udvikling og vækst kommer ikke af sig selv.

VILKÅR OG GLOBALE UDFORDRINGER

Der er en lang række globale udfordringer, som påvirker Nordjyllands udvikling, ligesom Nordjyllands beliggenhed spiller en rolle for udviklingsmulighederne:

Globaliseringen øger konkurrencen, men åbner også for nye eksportmuligheder i de nordjyske virksomheder. Samlet set er globaliseringen en fordel for Nordjylland, men det kræver ressourcer og de rette kompetencer, hvis mulighederne skal udnyttes optimalt.

Klimaforandringerne foregår nu hurtigere end nogensinde, og der er fortsat behov for omstilling til vedvarende energikilder for at reducere udledningen af CO₂. Samtidig skal der tages højde for de afledte effekter af klimaændringerne i form af vandstandsstigninger og ekstreme vejrforhold.

Den demografiske udvikling betyder, at der bliver flere ældre og færre unge i Nordjylland. Det skyldes stigende levealder og faldende fødselstal, men tendensen forstærkes også af, at mange unge flytter ud af regionen. Udviklingen betyder, at der er færre til at imødekomme virksomhedernes behov for arbejdskraft. Urbaniseringen er også en global tendens, som betyder, at bosætningen og væksten koncentrerer sig i de større byer, mens mange landområder affolkes.

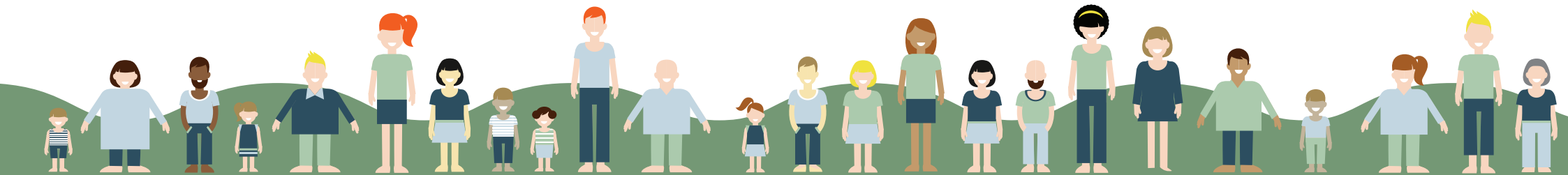
Nordjyllands beliggenhed på spidsen af Jylland omgivet af hav betyder, at nogle områder ikke har adgang til arbejdsmarkedsoplande i alle retninger. Udfordringerne forstærkes i de områder, der ikke har direkte adgang til motorvejs- og jernbanenetet.

STEDBUNDNE KVALITETER OG VÆKSTPOTENTIALER

Vi skal styrke Nordjylland ved at samarbejde strategisk og målrettet med de særlige stedbundne kvaliteter og vækstpotentialer, der er i regionen. Blandt de væsentligste stedbundne kvaliteter og vækstpotentialer i Nordjylland er:

Byerne: De nordjyske byer er kraftcentre for kultur, innovation og byliv. Byerne har forskellige styrkepositioner inden for bosætning, erhverv, natur og kultur, og derfor skal der sættes på forskellige udviklingsstrategier alt efter den enkelte bys styrker. En positiv udvikling kræver, at der er nogle nære relationer og samarbejder på kryds og tværs af regionen. Vi er hinandens nødvendige forudsætninger, og vi er alle afhængige af, at vi har et net af attraktive og levedygtige byer og oplande.

Byregion: Nordjylland indgår i et nationalt og internationalt samspil af byer/regioner. Universitetsbyen Aalborg er en dynamo for regionen på samme måde som København er det for Danmark - og de større byer i kommunerne er det for hvert deres nærområde. Med 1/3 af regionens indbyggere og væsentlige dele af det nordjyske erhvervsliv samlet i og omkring Aalborg udgør byen et kraftcenter for landsdelens erhvervsudvikling. En positiv udvikling i Nordjylland er stærkt afhængig af nære relationer og samarbejde imellem erhvervs- og uddannelsesinstitutioner og myndigheder i Aalborg og landsdelens øvrige kommuner.



Det attraktive Nordjylland: Nordjylland udmærker sig på flere områder – også i en international sammenhæng. Det gælder fx de mange nordjyske turistattraktioner, den fantastiske kyst, naturoplevelser og kulturperler, som er med til at løfte hele regionen.

Det blå Nordjylland: Vi er tæt på Vesterhavet, Kattegat og Limfjorden. Det sikrer de maritime erhverv en særlig styrkeposition og giver vigtige transportveje for gods og mennesker. Samtidig har nærheden til vandet stor attraktionsværdi for bosætning, rekreation og turisme.

Det grønne Nordjylland: Naturen og landskabet danner et godt grundlag for oplevelser og rekreation. Samtidig giver det grønne Nordjylland gode muligheder for jordbrug, fødevarerproduktion og brug af grøn teknologi.

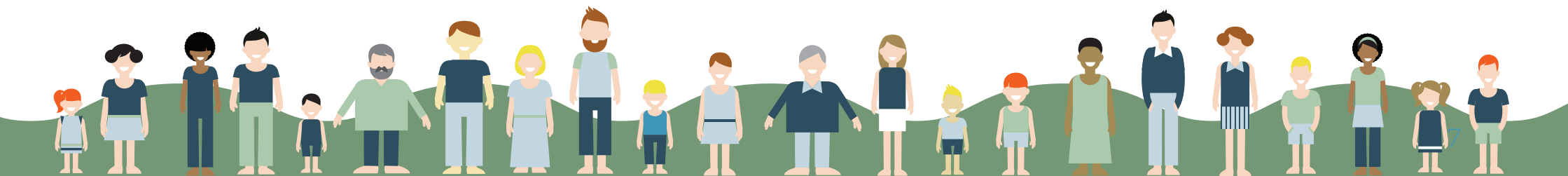
Uddannelse: Aalborg Universitet er med sine mange internationale styrkepositioner afgørende for Nordjyllands udvikling. Sammen med UCN, MARTEC og et net af erhvervsfaglige og mellem-lange videregående uddannelsesinstitutioner er universitetet med til at levere veluddannet arbejdskraft til erhvervslivet.

Erhverv: Nordjylland har et robust og mangfoldigt erhvervsliv med særlige styrkepositioner inden for bæredygtig energi, IKT, maritime erhverv, fødevarer, oplevelser, byggeri og logistik. Erhvervslivets samarbejde med Aalborg Universitet har stor

betydning for virksomhedernes innovation.

Smart mobilitet: Hvis vækstpotentialerne i Nordjylland skal udnyttes optimalt, er det vigtigt, at det bliver nemmere at flytte mennesker, gods, viden, ideer og data rundt i regionen. Derfor skal der også samarbejdes om at styrke både de fysiske og digitale forbindelser i Nordjylland.

De 11 nordjyske kommuner og Region Nordjylland har i 2015 etableret et tæt og forpligtende samarbejde om en fælles vækstdagsorden: Business Region North Denmark. Gennem dette samarbejde kan vi få et stærkere Nordjylland, der skaber sin egen vækst.



Nye visioner og pejlemærker

Jammerbugten har en vigtig rolle at spille i forhold til at gøre Nordjylland stærkere. Aalborg, Nordjylland og resten af Danmark har brug for at vi viser, hvordan initiativer kan gro nedefra.

De nordjyske tendenser ses også i Jammerbugten. Mennesker i Jammerbugten er både flittige og kreative. Vi er aktive på arbejdsmarkedet i lang tid, erhvervsfrekvensen er høj, iværksætterraten høj og vi pendler år for år længere efter arbejde. Måske fordi vi holder så meget af naturen og det sted vi bor.

Vore virksomheder finder samarbejdspartnere i hele verden, og i den forbindelse ligger kommunen centralt, når vi anlægger et andet perspektiv end det helt nære: Vi ligger centralt mellem Stavanger, Göteborg, København og Hamburg. Tæt ved lufthavn og sejlruiter til Norge. Geografien betyder ikke så meget som tidligere.

I forhold til udvikling af nye løsninger har vi gode forbindelser til Universitetet og erhvervsuddannelserne. Selv om enkelte store arbejdspladser desværre er lukket, ser vi at andre arbejdspladser inden for andre brancher vokser sig større. Virksomhederne har brug for højt kvalificeret arbejdskraft, og der er plads i vores kommune til endnu flere borgere i den erhvervsaktive alder - også

borgere fra udlandet.

De seneste års udvikling har gjort forskellene større mellem byer og lokalområder. I et geografisk bælte fra Aalborg til Blokhus investeres i projekter med stor volumen. Området er tæt forbundet med Aalborg og væksten i Aalborg smitter af. I den øvrige del af kommunen er stedstilknytningen stærkere. Det er i højere grad menneskene i lokalsamfundene, der driver udviklingen ved at bruge stedernes ressourcer på forskellig måde. Vi må være opmærksomme på, at vores målestok for succes skal tilpasses stedernes forskellige vilkår og potentialer.

NETVÆRK SKABER VÆRDI

I de seneste år har vi set gode eksempler på, hvordan områder og netværk selv organiserer sig på nye måder. Forskellige typer ressourcer kobles på nye måder, og det er med til at skabe nye forretningsområder og aktiviteter, der giver nyt liv også i de helt små samfund.

Fremadrettet vil stedernes udfordringer og mulig-

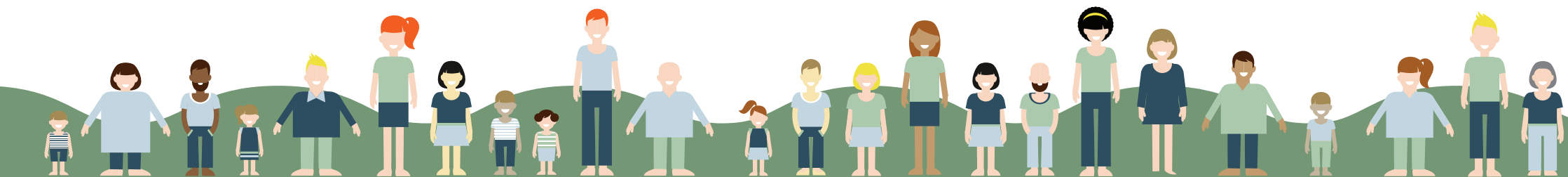
heder fortsat være meget forskellige i vores geografisk store kommune. Naturen og landskabet er forskellig. Det er nødvendigt, at vi har øje for dette og udnytter de forskellige muligheder der opstår.

Mange af de nye tendenser og den udvikling vi ser rundt omkring er opstået, fordi de rette mennesker mødes om en fælles sag. I Jammerbugten mødes borgere, virksomheder og gæster fra hele verden. Vi har som kommune en vigtig rolle i at skabe mødesteder og være en god medspiller, så de gode initiativer selv kan gro.

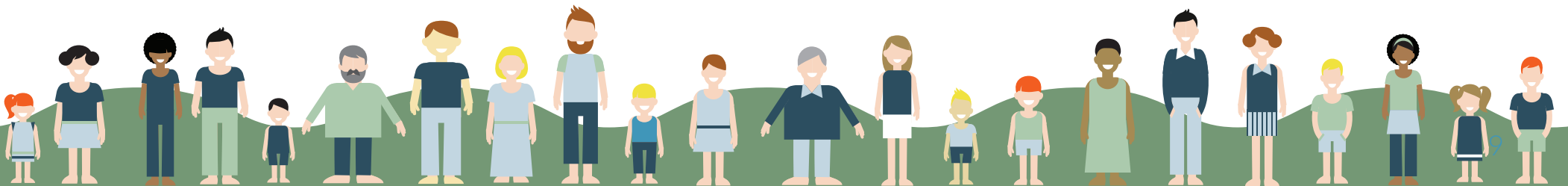
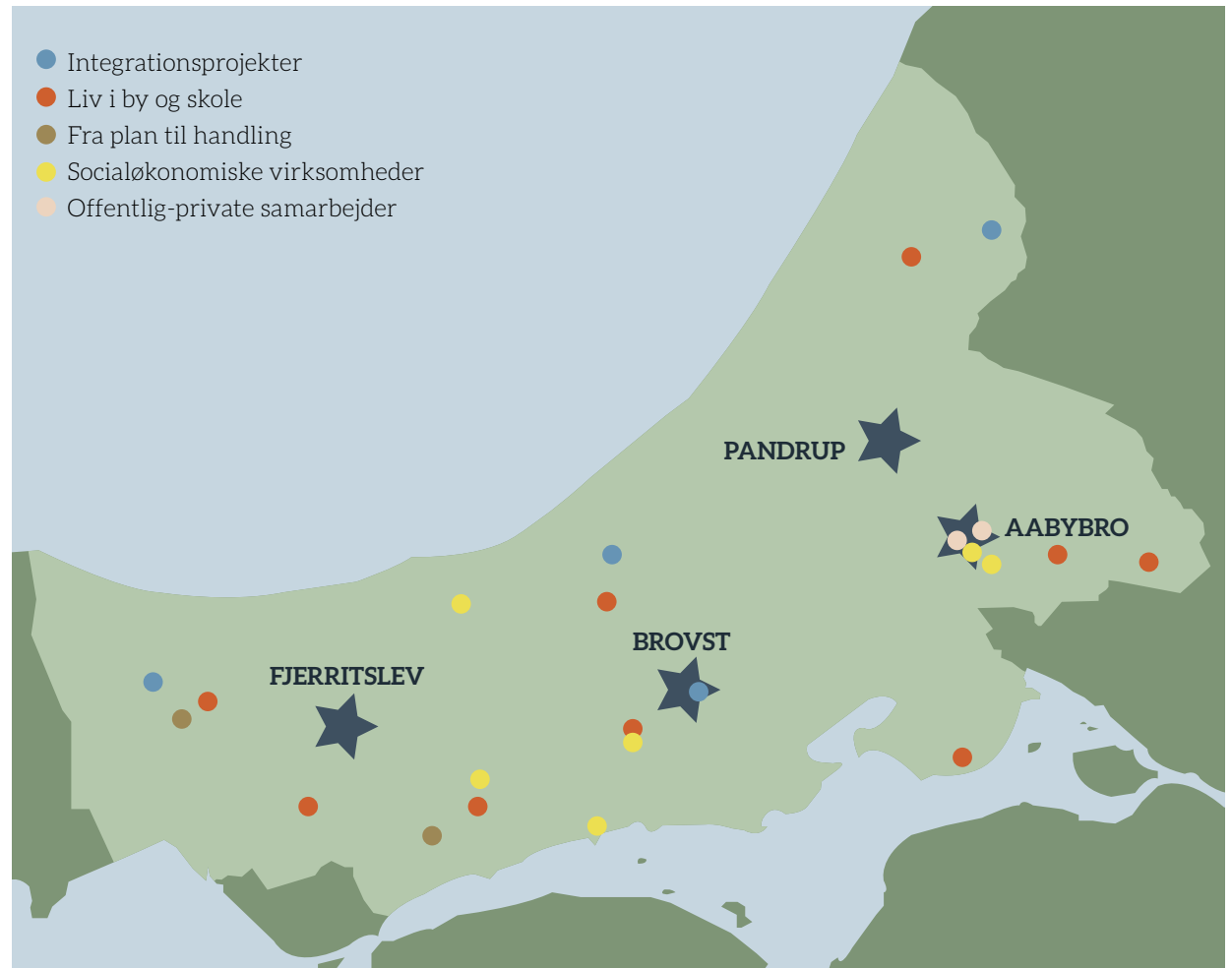
KOMMUNENS NYE ROLLE

De økonomiske og teknologiske muligheder ændrer sig hele tiden, og det er nødvendigt, at vi i den kommunale organisation løbende tilpasser os. Ledelse og medarbejdere skal være åbne for at samarbejde med andre for at finde ressourcer hos alle, bringe mennesker sammen i fællesskaber og facilitere og støtte. Det kræver, at vi er forberedte på det. Vi skal tænke mere bredt, på tværs og have øje for at indgå aftaler med aktører, der rummer ressourcer og kompetencer vi ikke selv besidder. På denne måde kan vi skabe merværdi og en bedre velfærd for den enkelte. Alle kan gøre en forskel, alene eller sammen med andre.

Jammerbugt Kommune gør allerede en forskel sammen med andre. Det er nogle af følgende eksempler vi gerne vil have flere af:



- **Integration:** Vi har siden 2004 erfaring med at drive asylcenter. Det sker i samarbejde med Udlændingestyrelsen, hvor vi er gearret til at handle hurtigt og i samarbejde med mange andre. Vi driver pt. 9 centre i Jylland.
- **Socialøkonomi:** Vi har fokus på socialøkonomi og vi har indgået partnerskabsaftale med flere socialøkonomiske virksomheder. Aftalerne giver flere i beskæftigelse, liv i landsbyerne og inkluderer socialt udsatte borgere.
- **Fra plan til handling:** Vi betragter landbruget som et erhverv på lige fod med det øvrige erhvervsliv. Der afholdes landmands-, erhvervs- og interesse-møder, således at vi er på forkant, i dialog på kryds og tværs og finder hurtigere løsninger til gavn for både beskæftigelsen, lokalsamfundet og naturen.
- **Liv i by og skole:** Vi arbejder målrettet på at bevare de mindre skoler og institutioner i områder, hvor lokalsamfundene selv tager et medansvar for udviklingen og sætter egne ressourcer i spil. Vi stimulerer aktiviteten i lokalsamfundet
- **Offentligt/privat samarbejde:** Vi er nogle af de bedste i landet til at udbyde og indgå offentlige-private samarbejder. De bedste eksempler er anlægsarbejder som ny hal og skole i Aabybro, men også i andre former for samarbejde er vi gode til at benytte private leverandører af services.



Mere i gang - flere i gang

Vækst og udvikling tager vi selv ansvaret for. Vi skaber arbejdspladser og tiltrækker indbyggere og turister ved at gøre tingene sammen. Både i lokalsamfundet, i den kommunale organisation og på tværs. Vi taler Jammerbugt op og hjælper hinanden med at udnytte de muligheder, der opstår. Det gør vi bare.

DET SUMMER AF LIV I BY, PÅ LAND OG I VAND

Vi gør det lettere at gennemføre ideer og skabe liv i byer og på landet. Vi samler folk og knytter by og land sammen. Vi skaber gode fortællinger, som tiltrækker flere, så vi bliver Nordjyllands mest besøgte feriested! Vi tager afsæt i de menneskelige, kulturelle og naturgivne ressourcer, der findes på stedet, og vi udforsker de mange uudnyttede muligheder, der er knyttet til vores vandkanter.

FLERE ARBEJDSPLADSER

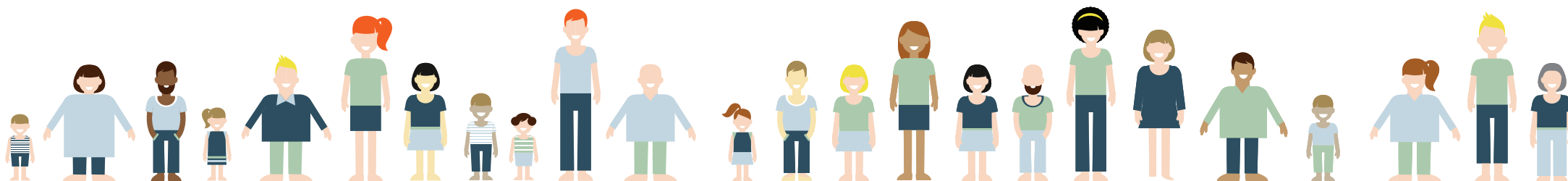
Vi gør det lettere at være virksomhed eller starte ny virksomhed i Jammerbugt Kommune. Vi har fokus på vores styrkepositioner inde for turisme, fødevarer, fremstilling og bygge og anlæg. Vi støtter virksomhederne i at udvikle sig, omstille sig og skabe flere arbejdspladser, ved at være opsøgende og give sparring tidligt. Vi har forventninger og stiller krav til virksomheder og investorer, om at den udvikling, de sætter i gang, understøtter kvalitet og realiserer det stedbundne potentiale.

FLERE INDBYGGERE OG GÆSTER

Vi gør det lettere at være her og være en del af vores fællesskaber ved at anerkende at folk er forskellige. Vi støtter, når lokalsamfund, virksomheder og investorer sætter ting i værk for at tiltrække gæster og nye borgere fra ind- og udland, og tager selv initiativ til konkrete indsatser. Vi ved, at stolte og engagerede borgere og tilfredse turister er den bedste reklame, vi kan ønske os.

FLERE I ARBEJDE

Vi har øje for borgernes ressourcer, og sammen tager vi ansvar for at udvikle disse og bringe dem i spil, så flere kan matche de krav, der stilles til fremtidens medarbejder. Vi tilpasser vores indsatser til et samfund og arbejdsmarked under hastig forandring. Som kommune efterspørger vi veludannede og højt kvalificerede medarbejdere. Vi indgår samarbejde med virksomheder, hvor der er plads til forskellighed og entreprenørskab - også gennem uddannelsessystemet.



VI VIL EKSEMPELVIS:

- Samarbejde med det lokale erhvervsliv om den fortsatte udvikling af erhvervsklimaet
- Samarbejde med virksomheder omkring forretningsudvikling og udviklingstiltag, der kan bidrage til at skabe indtjening og nye job
- Udstykke nye byggegrunde - både kommunale og private og omdanne tomme bygninger centralt i byerne til nye projektejendomme
- Fortælle de gode historier til omverdenen
- Indgå partnerskabsaftaler med virksomheder og brancher om flere praktikpladser og øge andel af unge, der tager en erhvervsuddannelse
- Udforske nye samarbejdsformer for at få mere til at gro nedefra; projektarbejdsformen, arbejdsfællesskaber og butiksfællesskaber
- Ændre på anvendelsesbestemmelser i center- og erhvervsområder, så områderne kan anvendes til flere formål
- Pleje naturen og udvikle nye anvendelser af naturen inden for sundhed, beskæftigelse og fritid eksempelvis via socialøkonomiske tiltag
- Arbejde på at videreudvikle og positionere Jammerbugt Kommune, som en af Danmarks største og mest attraktive turistdestinationer
- Udvikle en helhedsorienteret iværksætterindsats, der styrker innovationskraften og iværksætterlysten i Jammerbugt Kommune



VIDSTE DU AT:

Der er 14.700 jobs i Jammerbugt Kommune

45% af virksomhederne er enmands

Vi har over 1,5 mio. overnatninger om året

Vi er meget aktive i fritiden og dyrker mere sport og idræt end gennemsnittet i regionen

Dit gode liv

I Jammerbugt bor folk som vælger denne skønne plet til. Her er strand, land og by og en baghave med storby og lufthavn. Vi har fokus på læring og viden, så unge og voksne kan matche fremtidens krav og leve det gode liv i Jammerbugt. Deres eget.

DIN GODE START PÅ LIVET

Vi ved, at en god start kan være afgørende for, hvordan du klarer dig senere i livet. Vi har fokus på at øge kvaliteten og sammenhængen i vores tilbud til børn og familier - og skabe sammenhæng mellem børne- og voksenlivet. En tryk hverdag, hvor du trives og udvikler dig giver en god start på livet.

DIT LÆRERIGE LIV

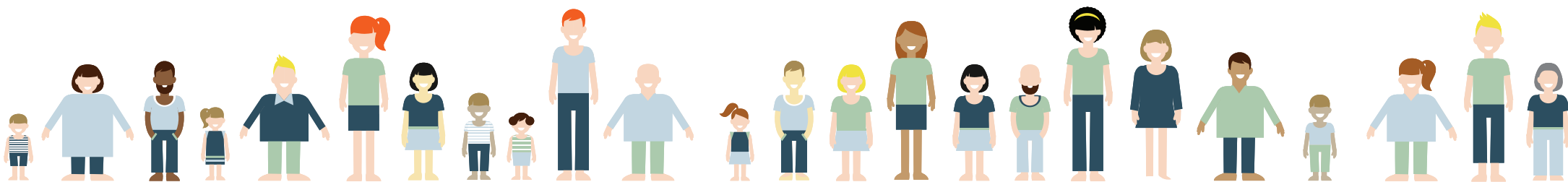
Du kan lære hele livet - hvis du bliver klædt på til det. Vi inddrager dig, 'vækker' dig, så du kan se nye muligheder, og åbner døre. Vi forventer, at du kan flytte dig og at du er indstillet på at kvalificere dig til fremtiden. Er du ung, opfordrer vi dig til at rejse ud - og krydser fingre for, at du kommer tilbage og deler dine indtryk. Uanset din alder og dine forudsætninger støtter vi dig i at leve op til dit potentiale.

DIT GODE LIV MED ANDRE

Oplev glæden ved at dele dit liv med andre! Fællesskaberne finder du i foreninger og formelle og uformelle netværk. Vi opmuntrer dig til at være aktiv i dit eget liv og lokalsamfund og samtidig gøre en forskel for andre. Når du vælger at være alene, ved du, at samværet med andre er 'lige om hjørnet'.

DIT GODE LIV - DIT ANSVAR

Her er god plads til forskellige livsformer, både det stille og trygge liv tæt på naturen - og det aktive hverdagsliv tæt på byens tilbud, centralt i Nordjylland. Vi tror på, at dit liv bliver endnu bedre, når du har en meningsfuld hverdag og bliver mødt af forventninger om aktivt medspil. Vi stiller krav til dig - og vi møder dig hvor du er, tæt på det vigtige i dit liv.



VI VIL EKSEMPELVIS:

- Udvikle skoler og -institutioner, der er forskellige og har hvert sit fokus på eksempelvis idræt, læringsrum i naturen eller entreprenørskab
- Arbejde med bæredygtighed i lokalområderne bl.a. via "Liv i by og skole"
- Støtte seniorfællesskaber med frivillige mentorer, der kan støtte andre i vejen mod job
- Etablere helhed i de specialiserede tilbud, så overgangen fra børne- til voksenlivet bliver lettere
- Støtte børne- og ungefællesskaber med kompetente voksne og gode rollemodeller
- Øge tilgængeligheden til de bynære naturområder med inspiration fra f.eks. Harzen og fremme et samarbejde mellem idrætscentre og nærområdernes naturområder
- Skabe sammenhæng og forbindelse mellem naturområder og god adgang til et aktivt fritidsliv
- Etablere flere lokale ungeforløb og uddannelsesmuligheder og samarbejde om at skabe flere elev- og praktikpladser; voksenlære og jobrotationsordninger
- Yde en borgerservice med fokus på mødet med borgeren og det enkelte menneskes behov
- Udforske og udnytte mulighederne ved digitale løsninger f.eks. telemedicin

VIDSTE DU AT:

Der fødes hvert år ca. 325 børn i kommunen

Der flytter årligt 1.900 nye borgere til kommunen

Den "skønne plet" henviser til et citat fra 1824, hvor Frederik VI var betaget af naturen ved Svinklovene og den vidtstrakte klithede, "Dette øde sted er den skønneste plet i mit rige!"



Vi gør det på jammerbugtsk

Verden er en del af Jammerbugt. Vi elsker at have gæster, vi indgår i netværk, og vi leder efter nye muligheder for mennesker og virksomheder. Og så fører vi de bedste ideer ud i livet på vores egen måde. Den der virker.

VI ER NYSGERRIGE OG MODIGE

Vi kigger til naboer og andre vigtige aktører og lader os inspirere af dem – og omsætter inspirationen til løsninger, der virker i Jammerbugt. Vi indgår i netværk, hvor der er noget at komme efter – og noget at bidrage med. Vi tør satse og give plads til nye ideer.

VI ER ÅBNE

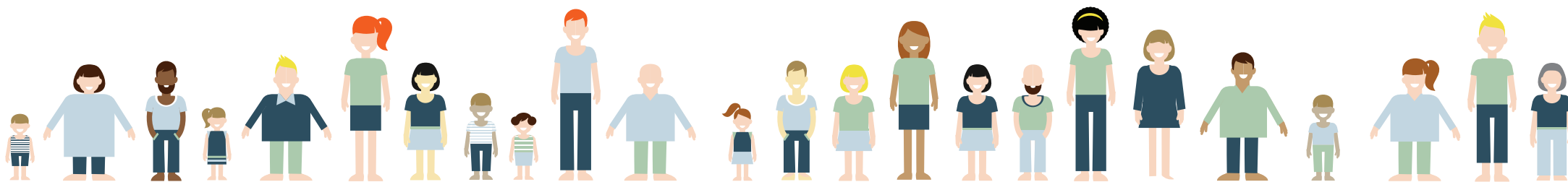
Vi inviterer andre ind på vores arenaer og øser af vores gæstfrihed. Vi tager dialogen om det svære så tidligt i processerne som muligt. Vi lader os ikke stoppe af by- og kommunegrænser, men søger samarbejde i alle retninger og på tværs af kendte sektorer. Vi krydser grænser mellem fag, matrikler og distrikter – og mellem byer og lokalområder – og samarbejder om nye løsninger.

VI ER SYNLIGE OG TILGÆNGELIGE

Folk kender til os og kan få fat i os. Vi har fokus på, at de infrastrukturelle forbindelser mellem os og omverdenen skal fungere – både de fysiske og de digitale. Når borgere, erhvervsliv og turister henvender sig til os, oplever de, at kommunens ressourcer spiller sammen på tværs.

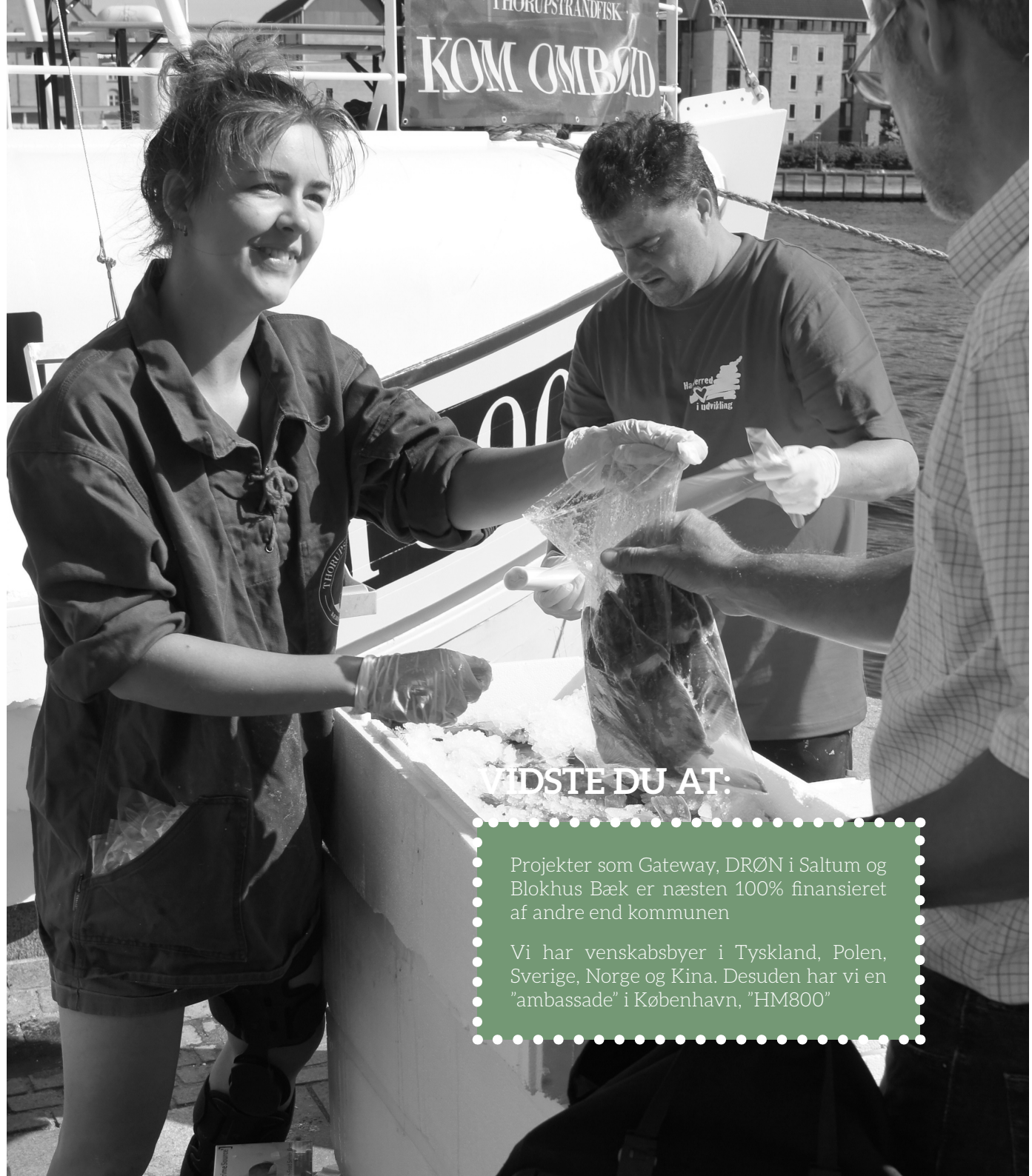
VI GRIBER MULIGHEDERNE

Vi tror på, at vi kan klare de fleste udfordringer, hvis vi går sammen med andre og har blik for alle ressourcer og muligheder. Vi ser mulighederne i at samarbejde og lave partnerskaber lokalt, i det nordjyske, i hele landet og i hele verden.



VI VIL EKSEMPELVIS:

- Skabe en fælles kultur, så alle i den kommunale organisation – i et samspil med og med udgangspunkt i borgernes ressourcer – bidrager til at finde de bedste løsninger og muligheder inden for rammerne (og ikke altid den fag-fagligt mest optimale)
- Samarbejde med andre om at fremme anlæg af 3. Limfjordsforbindelse og udbygge mobiltelefoni og højhastighedsnet
- Udforske og udnytte det potentiale en beliggenhed tæt ved lufthavnen har
- Arbejde med EU-funding inden for samarbejdet i Business Region North Denmark og Vestkystsamarbejdet
- Indgå samarbejder mellem private og offentlige aktører, og prøve grænser af med nye leverandørformer, udbudskonstruktioner mv.
- Uddanne personalet i både private og offentlige virksomheder, så der kan arbejdes på tværs om velfærden, og om at udvikle nye niches og tiltag
- Udforske muligheder for at bruge de offentlige data og ressourcer i andre sammenhænge
- Samarbejde med lokalområder om at skabe grundlag for udvikling og bosætning bl.a. via "Liv i by og skole"
- Understøtte partnerskaber der kan aktivere flere borgere og give nye synergier



VIDSTE DU AT:

Projekter som Gateway, DRØN i Saltum og Blokhuis Bæk er næsten 100% finansieret af andre end kommunen

Vi har venskabsbyer i Tyskland, Polen, Sverige, Norge og Kina. Desuden har vi en "ambassade" i København, "HM800"

Sådan er vi bæredygtige

Hver enkel lokal myndighed skal indgå i en dialog med dens borgere, lokale organisationer og private firmaer og indføre en lokal strategi for at sikre bæredygtig udvikling.

VI TÆNKER I HELHEDER

Bæredygtig udvikling er en lang proces, som vil give en masse resultater på langt sigt, men på kort sigt udfordres kommunens egen økonomi og investeringskraft. Nye organisationsformer og finansieringsmuligheder er forudsætningen for, at vi kan investere i nye anlæg og gode rammer for vores velfærd. Vi vil tænke i helheder og basere nye projekter og tiltag på tidlig dialog, analyser og benchmarking, der skaber overblik og indikerer, hvor der er et potentiale.

VI LYTTER TIL DIG

Vi er forskellige, og den enkelte borger har forskelligt syn på, hvad livskvalitet er. Der er mange muligheder for at få opfyldt sin drøm om et godt liv. Velfungerende områder med sunde boliger og tilgængelig natur har stor betydning for vores liv og den sociale velfærd. Vi vil være en kommune fyldt med byer med identitet, som borgere er stolte af. Vi vil derfor fremme tiltag, hvor mennesker sammen med private og offentlige investeringer skaber sunde levende miljøer. Det giver en bedre velfærd for det enkelte menneske og på længere sigt en bedre økonomi i Jammerbugten.

LANDSKABET RUMMER MANGE FUNKTIONER

En alsidige natur og noget at leve af og for er vigtig for et godt liv. I det samme landskab skal vi have plads til at beskytte naturen og udvikle landbruget og fritidslivet samtidig med at den enkelte borger skal kunne værne om sine herlighedsværdier. Det kræver tidlig dialog og interesseafvejning, så vi kan sikre kloge løsninger, som kan bære på langt sigt. Derfor skal vi planlægge og signalere forventninger til anvendelsesmuligheder af både land og by.

VI SKAL LEVE AF OG PÅ STEDET

Investeringer i landbrugserhvervet er baggrunden for de fleste ændringer i arealanvendelsen på landet. I de pågældende områder skal menneskene bag landbruget, turismeerhvervet, lokalsamfundene og naturområderne mødes. Det intensive landbrugserhverv skal kunne udvikle sig, og det ekstensive landbrug skal også udvikles, så naturpleje og afgræsning bliver stærkere driftsgrene. Nye samarbejder kan give mulighed for at udvikle flere sundhedsfremmende tilbud, optimere fødevarerproduktionen og producere flere egns-

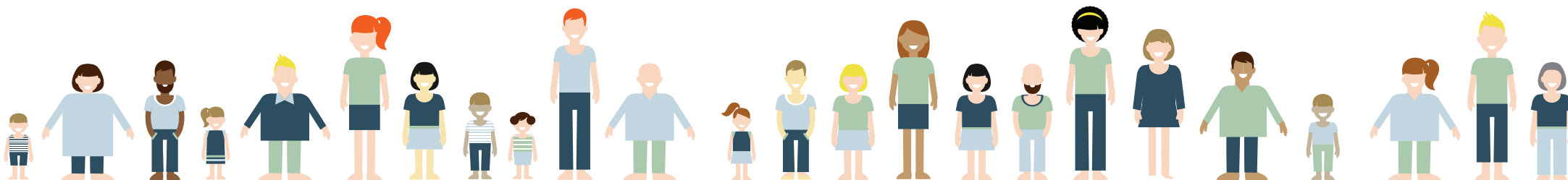
relaterede kvalitetsprodukter. Det giver nye erhvervs muligheder og liv til lokalsamfundene.

VI HAR FOKUS PÅ RESSOURCER OG ENERGI

Klima, ressourcer og råstoffer vil få stor betydning – og vi har en stor global udfordring i takt med at vandstanden stiger. Her er vi sårbare. Når vi klimasikrer, vil vi bruge regnvand til forskønnelse og rekreative formål. Vi vil kun tillade nye anlæg og byudvikling i områder, hvor risikoen for oversvømmelse er lille. Vi vil reducere energiforbrug i kommunale bygninger og sætte fokus på behovet for at energirenovere og forny feriehusene. Endvidere er vi åbne for at signalere genbrug i endnu flere sammenhænge.

VI VIL FLYTTE OS MED GOD SAMVITTIGHED

Vi er en kommune med et stort transportbehov, og derfor skal vi se på nye muligheder i forhold til tilgængelighed og transport. Vi skal arbejde mere med at udnytte de muligheder der opstår, tænke i alternativer og lave incitamentter til øget samkørsel. Vi skal tænke i nye energiformer og anvende grønne transportformer.



VI VIL EKSEMPELVIS:

- Skabe levende bykerner og byer med identitet ved at fortætte byer og samle aktiviteter centralt, når vi byudvikler
- Sikre balance mellem biologisk mangfoldighed, rekreation og landbrug ved tidlige lokale dialogprocesser og jordfordeling
- Planlægge for stilleområder, hvor vi plejer og beskytter naturen og værner om områdernes fravær af støj
- Ændre kulturen i den offentlige service, så medarbejdere møder borgeren, brugeren og virksomheden, hvor de er og støtter dem i at bruge egne ressourcer
- Arbejde fokuseret med de erhvervspotentialer, der ligger i bæredygtighed og grønne teknologier, eksempelvis inden for bygge- og anlægsbranchen og i relation til Netværk for Bæredygtig Erhvervsudvikling
- Formidle de grønne løsninger på stedet og i børnehøjde, så vi med tiden får endnu flere grønne ambassadører
- Fremme brugen af elcykler og -biler ved at etablere elstationer til grøn transport
- Fortælle at vi er klimakommune og deltager i "Compact of Mayors"

FN definerede i 1987 bæredygtighed som "en udvikling, hvor opfyldelsen af de nulevende generationers behov ikke sker på bekostning af fremtidige generationers muligheder for at opfylde deres behov." (Brundtland). Denne definition tager Jammerbugt Kommunes strategi for bæredygtighed udgangspunkt i.



VIDSTE DU AT:

Siden 2007 er der i Jammerbugten opstillet nye store vindmøller, der kan forsyne 86.000 husstande med el.

Vi er klimakommune og har fortsat et mål om at nedbringe CO₂ udslippet. Energiforbruget er fra 2008 til 2014 faldet med 16% målt på de kommunale bygninger, tekniske anlæg og kørsel.

Vi er en af de kommuner i landet med flest biler pr. indbygger.

Videre proces

Strategien indeholder ideer til handlinger, som kommunalbestyrelsen sammen med andre vil igangsætte. Det vil ske ved et handlingskatalog og en revision af kommuneplanen.

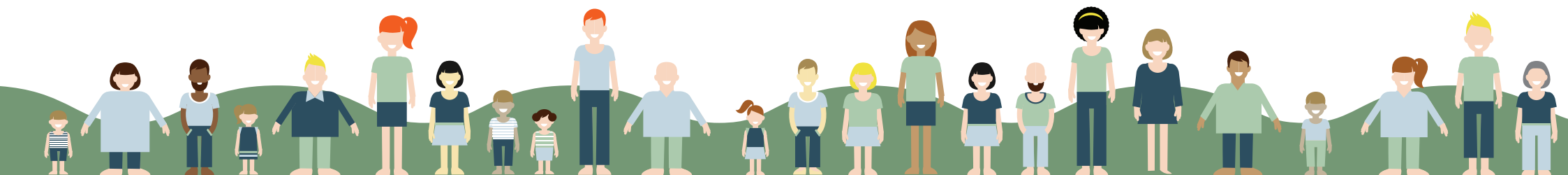
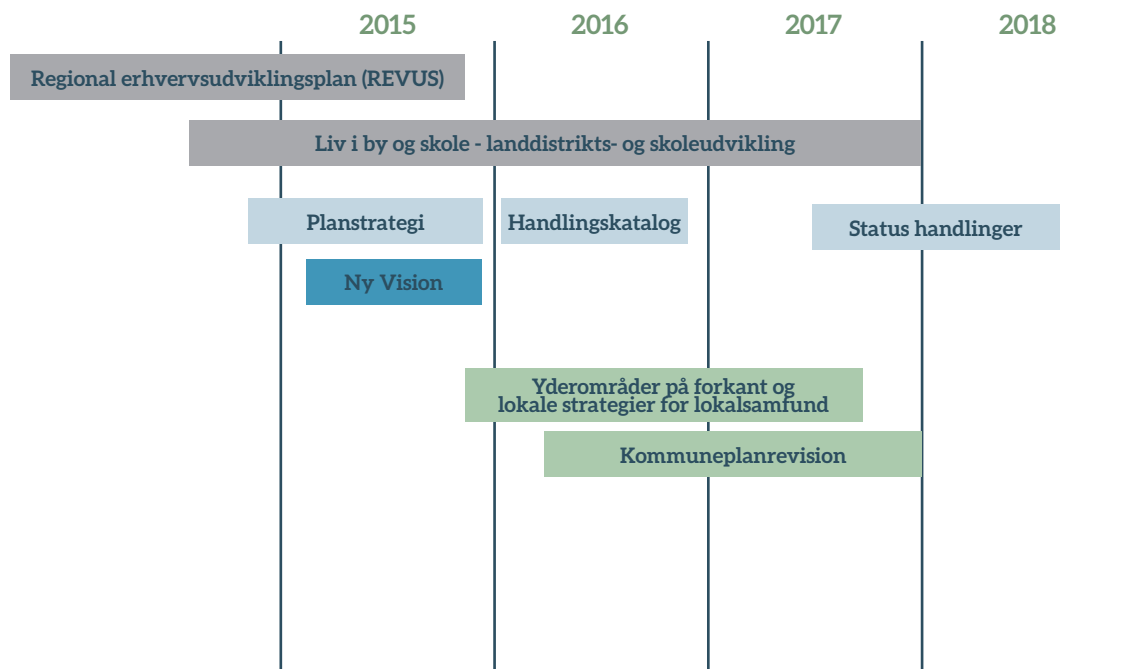
HANDLINGSKATALOG I 2016

Det er vigtigt sammen med andre at omsætte de opstillede visioner, mål og pejlemærker til konkrete indsatser samtidig med at allerede gode initiativer videreudvikles.

I løbet af 2016 vil de politiske udvalg i dialog med samarbejdspartnere fremme en offentlig debat om de konkrete indsatser og initiativer, der skal gennemføres i de kommende fire år.

Debatten vil i midten af 2016 resultere i et handlingskatalog, der mere konkret beskriver, hvilke samarbejder og projekter, der vil nyde fremme i de kommende år.

Handlingskataloget vil i 2017 / 2018 blive fulgt op af statusopgørelser, der følger op på indsatserne og de samarbejder, der er igangsat.



PLANREVISION I 2017

Den gældende kommuneplan (Helhedsplan13) revideres ved en temarevision.

Det vurderes, at der på baggrund af de målsætninger og strategier, som er angivet i denne planstrategi, ikke er behov for en hel revision af kommuneplanen. Planstrategien afspejler ikke behov for en grundlæggende kursændring i den fysiske planlægning, hvorfor en fuld revision ikke er nødvendigt.

Temarevisionen vil primært have fokus på det åbne land, hvor en lang række retningslinjer vil indgå i en ny helhedsvurdering. Specielt vil den multifunktionelle anvendelse af landskabet være i fokus. Planlægningen for det åbne land vil blive revideret med udgangspunkt i landskabskaraktermetoden.

Vi har i planperioden gennemført en temarevision vedr. landbrugsplanlægningen og klima. Disse temaer kan blive justeret i forbindelse med revision af de øvrige temaer i det åbne land.

Herudover vil der blive gennemført konsekvensrettelser i den øvrige del af kommuneplan. Eksempelvis som konsekvens af masterplaner for hovedbyerne, destinationsarbejdet i Blokhus og Slettestrand samt indsatserne knyttet til erhvervs- og turistområdet "Mere i gang - flere i gang" med eksempelvis at revidere rammer i center- og erhvervsområder. Ligeledes vil der blive

gennemført nogle få tekniske rettelser i forhold til unøjagtigheder i den nuværende kommuneplan. Det er primært for at fastsætte rammer i kommuneplanen på matrikelniveau. Endelig vil kommuneplanen blive konsekvensrettet i forhold til ny lovgivning mv.

HIDTIDIGE KOMMUNEPLANTILLÆG

Hvidt sand, Tranum Klitplantage
Fortsat tørveindvinding i Store Vildmose
Vindmøller i Østrup
Skole ved Kattedamsvej, Aabybro
MTB- Center, Hjortdal
Klimatilpasningsplan
Hotel Klitrosen, Slettestrand
Fjernvarmen i Aabybro
Erhvervsområde, Pandrup
Hotel Bellevue, Blokhus
Centerområde Jernbanegade, Fjerritslev
Landbrugsplanlægning
Solceller ved Pandrup
Aabybro Mejeri
Vildmoseporten

KOMMUNEPLANTILLÆG PÅ VEJ

Vindmøller ved Rendbæk
Vindmøller Nørre Økse Sø
Grønhøj Strand feriecenter/sommerhusomr.
Vindmøller ved Trudslev Kjær
Boligområde i Biersted
Boligområde ved Klostergade i Pandrup

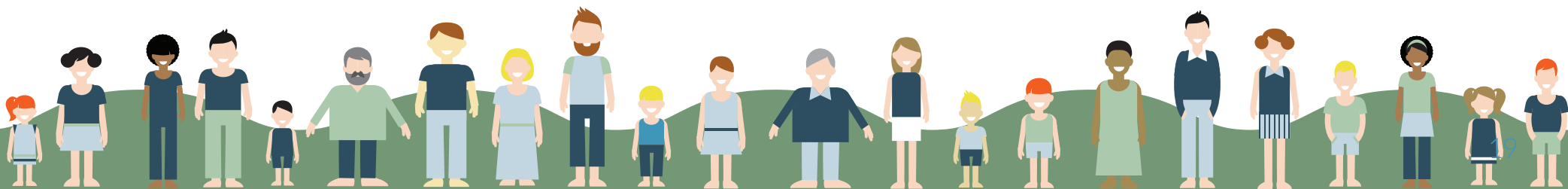
PÅ FORKANT

Jammerbugt Kommune også med i projektet "Yderområder på forkant", hvor vi i 2016 ønsker at arbejde med at udvikle ét delområde med baggrund i strategiens temaer. Det betyder, at vi vil igangsætte en proces med direkte afsæt i temamerne helt lokalt og i tæt dialog med de personer og netværk, der har ressourcer til at gøre forskel netop i dette område. Resultatet af denne proces vil blive indarbejdet i den nye kommuneplan.

PLANLOVEN

Denne strategi er opdelt med fire temaer. De tre første temaer er Jammerbugt Kommunes planstrategi efter planlovens §23a og det sidste tema "Sådan er vi bæredygtige" er Jammerbugt Kommunes strategi for bæredygtig udvikling (agenda 21) efter planlovens §33a.

Kommentarer og spørgsmål til strategien kan sendes til: helhedsplan@jammerbugt.dk



Handelsliv
Strandliv
Cykelliv
Fritidsliv
Børneliv
Skoleliv
Familieliv
Plejhjemsliv
Arbejdsliv
Naturliv
Arbejdsliv
DIT GODE LIV
Landdistriktsliv
Seniorliv
Voksenliv
Frivilligliv
Foreningsliv
Erhvervsliv
Spejderliv
Turistliv

