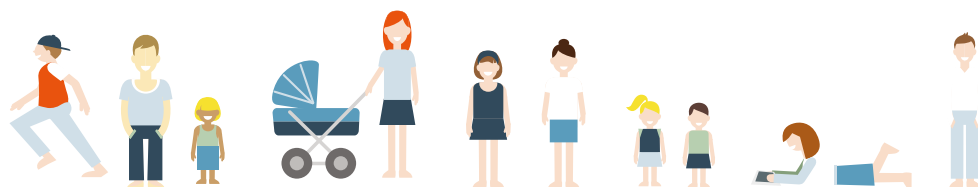


OPLÆG TIL HANDLINGSKATALOG'20

HØRINGSVERSION

VER. 27.7.2020



JAMMERBUGT
KOMMUNE

INDHOLD

VISION.....	4
PLANSTRATEGI.....	5
DIT GODE LIV.....	7
MERE I GANG - FLERE I GANG.....	15
UDDANNELSE TIL ALLE	21
OPLEVELSER	27
BÆREDYGTIGHED.....	33
OVERSIGT OVER HANDLINGER.....	38

HANDLINGSKATALOG 2020

Dette handlingskatalog er en opfølgning på de visioner og pejlemærker, der blev vedtaget af kommunalbestyrelsen i 2019.

Handlingskataloget er udarbejdet af direktion og strategisk chefforum på baggrund af drøftelser med borgere, foreninger, forretningsdrivende og råd i forhold til Planstrategi'19.

Handlingskataloget er også drøftet ved politisk temamøde den 25.5. i kommunalbestyrelsen samt ved økonomiudvalget den 17.6.20.

Høringsversionen sendes i denne høringsversion til

kommunens forskellige råd, nævn mv. Den politiske behandling og vedtagelse i kommunalbestyrelsen sker først ved årets udgang efter afholdelse af borgermøder i september, hhv. 8.9, 14.9 og 21.9.20

Hørings svar til dette oplæg til handlingskatalog kan sendes til helhedsplan@jammerbugt.dk inden den 1.10.2020.

Handlingskataloget følges op med en status i 2021, og der arbejdes videre med de opstillede mål og visioner ved revision af kommuneplanen i 2021.

Læs mere på www.jammerbugt.dk

HANDLINGSKATALOG

Handlingskataloget tager udgangspunkt i visionen og planstrategien "Sammen mod 2030"- og er samtidig startskuddet til at gå i gang med at revidere Kommuneplan'21, der sætter rammerne for de kommende års planlægning og prioriteringer.

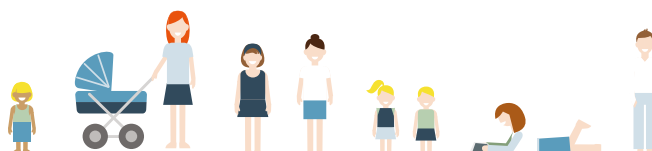
I Jammerbugt Kommunes vision og planstrategi er der peget på en række emner, som kommunalbestyrelsen sammen med andre må have særlig fokus på at arbejde med.

Visionen har sat nye ord på, hvad der kendetegner Jammerbugt Kommune og hvilke muligheder og styrker vi skal udvikle for at skabe mere og have fokus på det gode liv og de forskellige muligheder og oplevelser kommunen byder på.

I planstrategien er visionen foldet ud med flere målsætninger og eksempler på tiltag, som er konkretiseret i handlingskataloget. Der er afholdt borgermøde i Aabybro, hvor borgere, foreninger og virksomheder er fremkommet med ideer til nye handlinger.

Handlingskataloget viser et bredt udvalg af de forskellige handlinger og indsatser, som den samlede kommunalbestyrelse sammen med andre forventer at igangsætte i 2020 og årene frem.

Kommunalbestyrelsens forskellige handlinger kan dog ikke stå alene. Det er fortsat vigtigt, at borgere, foreninger, erhvervsliv og gæster i Jammerbugt Kommune deltager og involverer sig, så nye tiltag og indsatser kan realiseres. Derfor har vi også angivet samarbejdsinteressenter ved hver handling.



VI GÅR EFTER FORSKELLEN



Jammerbugt myldrer af mennesker og virksomheder, der gør en forskel. Mangfoldigheden blomstrer og skaber dynamik, tryghed og frihed til et rigt og sundt liv. Jammerbugt Kommune baner hellere end gerne vejen for nye aktiviteter i alle dele af kommunen. På forskellig måde.

Mere i gang – flere i gang

Vækst og udvikling tager vi selv ansvaret for. Vi skaber arbejdspladser og tiltrækker indbyggere og turister ved at gøre tingene sammen. Både i lokalsamfundet, i den kommunale organisation og på tværs. Vi taler Jammerbugt op og hjælper hinanden med at udnytte de muligheder, der opstår. Det gør vi bare.

Dit gode liv

I Jammerbugt bor folk, som vælger denne skønne plet til. Her er strand, land og by og en baghave med storby og lufthavn. Vi har fokus på læring og viden, så unge og voksne kan matche fremtidens krav og leve det gode liv i Jammerbugt. Deres eget.

Vi gør det på jammerbugtsk

Verden er en del af Jammerbugt. Vi elsker at have gæster, vi indgår i netværk, og vi leder efter nye muligheder for mennesker og virksomheder. Og så fører vi de bedste idéer ud i livet på vores egen måde. Den der virker.



VISION

Visionen for Jammerbugt Kommune tager udgangspunkt i de styrker og den identitet Jammerbugt Kommune har.

Ordvalg og sprog er ikke tilfældigt, det er nøje udvalgt på baggrund af de mange muligheder vi har - og de udfordringer, der ind imellem betyder at vi må omstille os og forny os.

Fornyelsen sker både i forhold til de overordnede politiske prioriteringer, måden den kommunale organisation arbejder på og løser sine opgaver samt de samarbejder som den kommunale virksomhed indgår i.

PLANSTRATEGI

I kommunens planstrategi er visionen foldet ud, og der sættes en strategisk retning for de kommende års prioriteringer og administration, se nedenfor. Planstrategien vil blandt andet betyde ændringer i administrationsgrundlag, procedurer og den kommunale planlægning, der danner ramme for nye anlæg, projekter, tilladelser - kort sagt rammen om dit gode liv.

Mere i gang - flere i gang

Flere arbejdspladser - 100/år
Flere overnatninger og større turistsætning
Større omsætning i handelsbyerne
Infrastrukturinvesteringer
Flere iværksættere der lykkes

Dit gode liv

Flere indbyggere - 100/år
Flere små boliger - 40/år
Bykerner med liv og aktivitet
Sundhed tæt på
Fritidskommune

TVÆRGÅENDE FOKUS

Med udgangspunkt i visionen og planstrategien er dette handlingskatalog opdelt med handlinger og initiativer, som Jammerbugt Kommune samlet set skal have succes på.

Det er en politisk forudsætning, at der er fokus på helhedstænkningen og sammenhæng mellem de enkelte områder samt at realiseringen af målene og gennemførelsen af handlingerne forudsætter at hele organisationen bringes i spil til gavn for borgerne og virksomhederne.

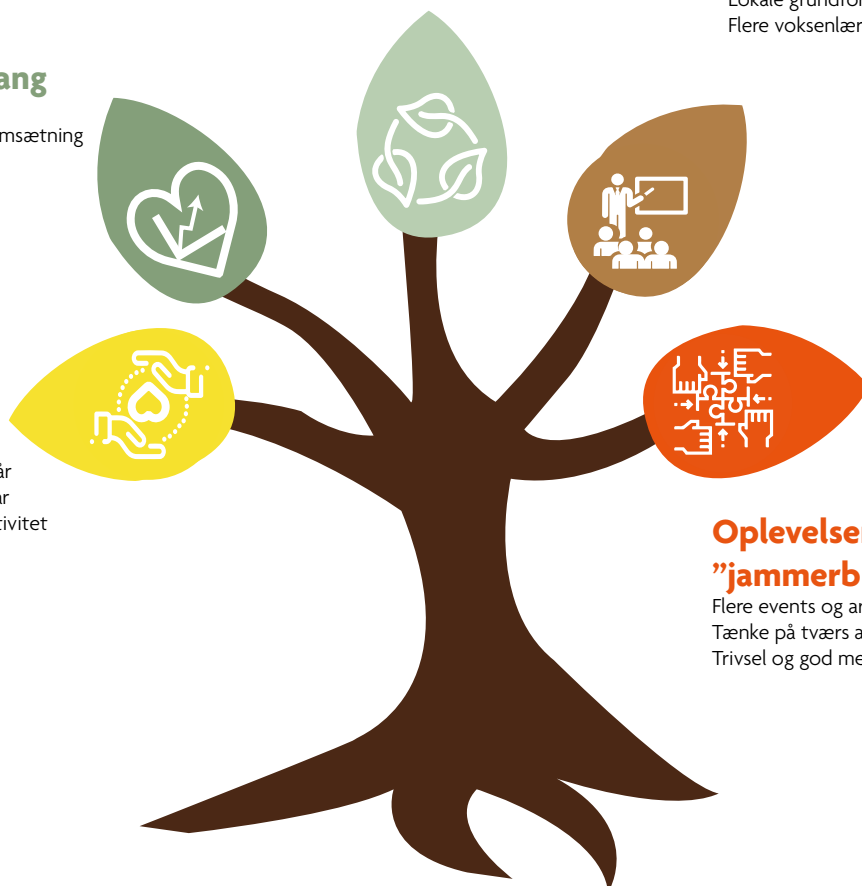
Direktionen og cheferne har sammen med den øvrige organisation ansvar for at det politisk besluttede handlingskatalog realiseres i et koordineret samspil og i samarbejde med de involverede interessenter. Den fagchef, der i handlingerne er markeret med en "*" har ansvaret for igangsætning og udmøntning.

Bæredygtighed

Klima - reducere CO₂ udledning
Beskytte værdier mod oversvømmelse
Sikre biologisk mangfoldighed
Bedre adgang til naturen
Fokus på verdensmål

Uddannelse for

Øge uddannelsesniveaue
Unge på erhvervsuddannelse
Lokale grundforløb
Flere voksenlærlinge



Oplevelser på "jammerbugtsk"

Flere events og arrangemente
Tænke på tværs af generation
Trivsel og god mental sundhe



DIT GODE LIV

SATSNING

- Flere indbyggere - 100 pr. år
- Flere nye boliger - 40 nye små boliger pr. år
- Bykerner med liv og aktivitet
- Sundhed tæt på
- Fritidskommune

1. HUNE-BLOKHUS - DEN 5. HOVEDBY

Blokhus og Hune tiltrækker mange investeringer, der bygges nye boliger og butikker, og området er en af kommunens gode handelsbyer. Dette skal indarbejdes i Kommuneplan 2021 med synliggørelse af en udviklingsretning frem mod 2030. Der skal samles op på de mange idéer, der i de seneste år er skabt inden for såvel turisme som bosætning - også i forhold til turistplanen for Blokhus-Løkken.

Der skal fokus på sammenhængen mellem Hune og Blokhus, mellem by og sommerhusområde og mellem by og strand. Desuden skal der fokus på infrastruktur og identitet for området (skiltning/formidling) og på at skabe rum for sociale fællesskaber og liv. Formen for arbejdet kan ligne masterplan-arbejdet i de øvrige store handelsbyer/hovedbyer.

Hune-Blokhus skal fortsat kunne tiltrække investeringer inden for infrastruktur, detailhandel, sundhed, bosætning mm. Formålet er også at skabe rum til fællesskaber m.m. for både børnefamilier og seniorer.

Satsning i planstrategien: Bykerne med liv og aktivitet samt flere indbyggere.

Succeskriterie: En masterplan godkendt i 2023

Tid: 2021-2024

Involverede: Teknik og miljøudvalget, Plan (Gitte Clausen*), Destination Nord-Vestkysten, Erhvervs- og turistrådet, Vækst Jammerbugt, Handelstandforeningerne, Kultur, Fritid og Landdistrikt, Sundhed og Senior og Forsyning/Vej.

2. JETSMARK - SAMLET BYOMRÅDE

Samling af Jetsmarkområdet, så Pandrup, Kaas og Moseby samles omkring den nye skole og hal i et dynamisk samspil, så alle ressourcer i området kommer i spil. Kommunen vil sætte et arbejde igang med at samle hele området i en fælles plan med både Pandrup, Kaas og Moseby omkring det nye område med ny skole og renoveret hal, der samler området og sætter det i forhold til resten af kommunen og sommerlandet ved fx Blokhus.

Satsning i planstrategi: tænke på tværs af generationer samt god trivsel.

Succeskriterie: Udarbejdelse af en samlet plan for hele byområdet og et handlekatalog for området inden udgangen af 2022.

Tid: 2020 - 2023

Involverede: Økonomiudvalget, Vækst og Udvikling (Gitte Clausen*), Boligselskaber, Seniorråd, Landdistriktsråd (Pandrup, Kaas og Moseby), Skole og dagtilbud samt Sundhed & Senior.

3. BYFORSKØNNELSE I MINDRE BYER

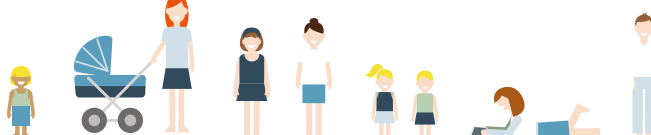
Fokus på at mindre byer bliver smukke og attraktive, fx Arentsminde, Halvrømmen og Kaas. Der kan arbejdes med at forskønne hovedgader, facader og beplantning, så byerne udtrykker det liv og de værdier byerne rummer. Byfornyelsesmidler også andendes im mindre byer, og i den forbindelse kan der findes alliancer lokalt blandt de lokale aktører. Forskønnelsen skal også ses i forhold til det sociale liv og sundhedsindsatsen i området.

Satsning i planstrategien: Bykerne med liv og aktivitet og flere små boliger.

Succeskriterie: Bykerne med liv og aktivitet og tiltrækker investeringer centralt.

Tid: 2020-2024

Involverede: Økonomiudvalget (Gitte Clausen*), LUP, Plan, Ejendomscenter, Handelstandforening, Vej og Park.



4. BOSÆTNING OG NYBYGGERI VIA HULUDFYLDNING

Potentielle tilflyttere og "nybyggere" skal opdage de byggemuligheder, der eksisterer i de enkelte lokalsamfund. Byggemulighederne for hurtigt at kunne bygge et nyt hus via huludfyldning, både i eksisterende parcelhusområder og i landsbyer, skal synliggøres og markedsføres. Det kan ske via arbejdet omkring byernes LUP'er, Liv i By og Skole og Liv i By uden skole, gennem vores bosætningskampagne og det lokale kendskab.

Der udvikles en ny metode for en struktureret tilgang og tværgående samarbejde med oplysning og dialog med lodsejere og mulige investorer/tilflyttere.

I bosætningsstrategien profilerer og markedsfører vi Jammerbugten som en kommune, der er attraktiv og mangfoldig i forhold til både bosætning og karriere/jobmuligheder, bl.a. med velkomstpakker.

Vi skal formidle og synliggøre byggemulighederne i forhold til boligsøgende, firmaer, ejendomsmæglerens potentielle købere. Formidlingsindsatsen styrkes således i et tværgående perspektiv.

Satsning i planstrategien: Flere indbyggere og flere små boliger.

Succeskriterie: Nybyggeri på to grunde pr. år. og synliggørelse i kommende generation af LUP.

Tid: 2021-2024

Involverede: Teknik og miljøudvalget, Plan (Gitte Clausen*), landdistrikt, styregruppe for Liv i by og skole, Ejendomscenter, landdistriktsråd, Sundhed og Senior, Kultur, Fritid og Landdistrikt og Vækst Jammerbugt.

5. SIKRE VEJE OG STIER TIL SKOLE, FRITID OG NATUR

En del af det gode liv er også det trygge liv. Derfor er det vigtigt, at vores børn og unge kan færdes trygt til skole og fritidsinteresser. Børn og unge skal trænes i god og sikker adfærd i trafikken. Der skal skabes sikre og trygge veje og trampestier for at øge antallet af selvtransporterende børn og unge også til gavn for sundheden. Vaner skal ændres og vi skal alle motiveres til at cykle og bevæge os rundt i byen.

Skolernes trafiksikkerhedspolitikker med fokus på sikker aflevering og afhentning af de mindste børn, landdistrikternes Lokale udviklingsplaner (LUP), stiplanlægningen, Trafiksikkerhedsplanens analyse af sikre skoleveje, bosætningsstrategien og cykelstiplanen kan ses i forhold hertil. Det hænger også godt sammen med Rådet for Sikker Trafik og deres kåring af guldkommuner, kommunens satsning på outdoor-aktiviteter, samt knudepunkter i den nye mobilitetsplan for Nordjylland. Cykelistforums opgørelse af antallet af børn der cykler til skole skal på sigt blive mere positiv.

Fokus på cykelturisme i cykelstiplan med sammenhæng til sti 100 langs kysten, og ibrugtagning af en "cykel-rygsæk" til skolelever. Der skal være fokus på tilgængelighed for ældre og handicappede på stier og fortove, og vi skal være dygtige til at anvende tilgængelighedsrevision af nye anlægsprojekter i detailprojekteringen. Internt i de største byer skal vi sikre cykelstier fra nye udstykninger som Solstrålen i Aabybro Nord til byens centrum.

Satsning i planstrategien: Flere indbyggere - 100 pr. år, infrastrukturinvesteringer og sundhed tæt på

Succeskriterie: Cykelstiplanen opdateres og digitaliseres i 2020 med et mere tværgående sigte - og emnet indgår i næste generation af lokalområdenes lokale udviklingsstrategier (LUP).

Tid: 2020-24

Involverede: Teknik- og miljøudvalget, Vej (Peter Laursen*), Trafiksikkerhedsudvalget, Handicapråd, Skole og dagtilbud, SSP, Kultur, Fritid og Landdistrikter, haller, fritidsforeninger og landdistriktsråd.

6. SENIORBOFÆLLESSKABER

Det gode liv for seniorer udfordres af at flere bor alene og er ensomme. Der er efterspørgsel efter nye boformer - ældre-/seniorbo-fællesskaber, der rummer sociale fællesskaber med overskuelige boliger, der er energieutrale og vedligeholdelsesfrie. Efterspørgslen ses i flere bystørrelser.

Jammerbugt Kommune skal være proaktiv i at starte processen, koordinere og støtte økonomisk og sikre sammenhæng med anden offentlig service, transport mv.

I sommerhusområderne er det attraktivt som ældre at bosætte sig og i disse områder. Der kan arbejdes med at skabe bedre rammer og liv i de tilknyttede fællesskaber og samlingssteder med gode rammer for sociale fællesskaber og tilknyttede service.

Bofællesskaber kan også tænkes sammen med lokale dagtilbud, institutioner og skoler, med samarbejder på tværs af generationer.

Satsninger i planstrategi: Flere indbyggere, flere små boliger, tænke på tværs af generationer samt trivsel og god mental sundhed.

Succeskriterie: Flere seniorfællesskaber igangsat ved udgangen af 2022.

Tid: 2020 - 2023

Involverede: Økonomiudvalget, Vækst og Udvikling (Gitte Clausen*), Boligselskaber, Seniorråd, Landdistriktsråd (Aabybro, Pandrup, Blokhus og Hune), Skole og dagtilbud samt Sundhed & Senior.

7. SENIORHUSE I FLERE BYER

Senior- eller fælleshuse i kommunens større byer, der har mange seniorer. Fællesfaciliteter kan indrettes i eksisterende rammer og rumme mødesteder for de ældre, seniorer og andre, der flytter ind centralt i mindre boliger. Samlingssteder til seniorer og andre, der savner selskab, for at imødekomme udfordringer med at være enlig og ensom. Et tilbud for normalt fungerende ældre og voksne.

Der kan arbejdes med at skabe mere aktivitet omkring biblioteker og motionsfaciliteter. Kortlægge behov og ønsker og mulige realiseringsmodeller, hvor er de i dag - og hvad er behovet fremadrettet. Etablere samarbejde med eksisterende tilbud og rammer.

Satsning i planstrategien: Sundhed tæt på og trivsel og god mental sundhed

Succeskriterier: Øget trivsel hos seniorer og andre grupper - og et kendt tilbud i mindst 6 byer.

Tid: 2021-2024

Involverede: Sundheds- og socialudvalget (Henrik Sprøgel*), Kultur, fritid og landdistrikt, Seniorrådet, Folkeoplysningsudvalget mv.



8. FLERE SUNDHEDSHUSE

Sundhed skal være tæt på borgeren – og nært. Derfor skal de forskellige sundhedsprofessionelle fx praktiserende læger, kommunale sundhedscentre, sygeplejeklinikker, fysioterapeut m.m. samles i sundhedshuse - eksisterende såvel som nye. Sundhedshuse kan være forskellige i størrelse og tilpasset byens størrelse. Meget gerne fleksible løsninger, der er en del af eksisterende haller, plejecentre, aktivitetscentre, kulturhuse eller lignende.

Teknologiske løsninger fx videokonferencer indgår i arbejdet. Det giver mening at samle mange aktører og tænke i helheder på tværs, ved at samle læger, kommunal service, træning mv. Er der for langt til genoptræning taber vi mange borgere i overgange. Der kan arbejdes med en "seniorrygsæk" med fokus på fællesskaber og mental sundhed for ældre.

Sundhedshusene skal også rumme tilbud til de yngste, fx en overvægtsklinik, der kan nedbringe gruppen af svært overvægtige børn og unge gennem vægttab og vægtstagnation med fokus på fysisk og mental sundhed. Børn og unge kan opspores i et tæt samarbejde med praktiserende læge.

Satsning i planstrategien: Sundhed tæt på

Succeskriterie: At fastholde og udbygge de eksisterende sundhedshuse og etablere to-fire nye sundhedshuse.

Tid: 2020-2023.

Involverede: Social- og sundhedsudvalget, Sundhed og Handicap (Carsten Kaalbye*), Sundhed og Senior, sygeplejen, kommunal genoptræning, sundhedsplejen, praktiserende læger, psykologer, behandlere og tandpleje m.m.

9. RØGFRI KOMMUNE

Rygning har stor betydning for, at vi som borgere får mange gode leveår. Sundhedsprofiler og sundhedsdata peger på, at rygning er et område, der giver god mening at have fokus på. Vi skal derfor være ambitiøse i forhold til at arbejde med røgfri skoletid og røgfri arbejdstid. Røgfri skoletid forventes udrullet i forbindelse med den nationale handleplan mod børn og unges rygning.

Oplæg om røgfri kommune indgår i drøftelser i Sundhedsstrategisk Tænketaank og det kan sam-tænkes i forhold til borgerdelen og i et tæt samarbejde med indsats for familier og uddannelse. I forhold til arbejdsgiverdelen må kommunen gerne gå forrest med et godt eksempel.

Fokus på at børn og unge ikke starter med at ryge.

Satsning i planstrategien: Sundhed tæt på

Succeskriterie: At færre borgere ryger ses tydeligt i den kommende Sundhedsprofil samt at vi har røgfrie kommunale arbejdspladser.

Tid: 2020-2024

Involverede: Social- og sundhedsudvalget, Sundhed og Handicap (Carsten Kaalbye*), HR, Ejendomscenteret, MED-systemet samt Skole- og Dagtilbud.

10. FRITIDSRÅDGIVNING

En tværgående satsning på fritid, hvor der hos nuværende konsulenter inden for sundhed, fritid og landdistrikter arbejdes på tværs om at hjælpe frivillige og ildsjæle med at igangsætte lokale initiativer. Indsatsen skal være tværgående på tværs af sektorer. Fritidsrådgivningen skal hjælpe med at søge midler til at gennemføre aktiviteter (også de skæve ideer) og generelt understøtte initiativer, der kan skabe mere liv og kreative skæve miljøer i lokalområderne. Formålet er også at støtte og facilitere den uorganiserede idræt – og hjælpe med at fjerne de sten på vejen, der måtte være. Inspiration fra fritidspas-guider, Boblberg og andre kommuner. Ungdomsskolen er også en naturlig deltager - og har konkret udtrykt ønske om lokaler.

Satsning i planstrategien: Fritidskommune og mental sundhed.

Succeskriterie: At fritidsrådgivningen hjælper med at igangsætte mindst ti nye initiativer.

Tid: 2020-24

Involverede: Kultur, fritids- og landdistriktsudvalget, Fritid (Søren Ørgaard*), Skole og dagtilbud, Sundhed og Arbejdsmarked, Landdistriktsråd, Ildsjæle fra lokalområder, Ildsjæleakademi, frivillige sociale foreninger, Ungdomsskolen og Boblberg.

11. UNGDOMSKOMMUNE

For at understøtte det gode ungdoms- og fritidsliv vil Jammerbugt Kommune arbejde målrettet med indsatser, der skal kvalificere kommunen til at kunne sende en ambitiøs og betydende indstilling til Dansk Ungdoms Fællesråd i 2021.

Indsatserne vil blive koordineret centralt i forvaltningsregi, men involvere aktører fra en række øvrige områder – herunder særligt med repræsentation fra de unge selv. Indsatserne vil ske med et særligt fokus på alternative inddragelsesformer, der tager udgangspunkt i de unges livsverden og hverdag.

Jammerbugt Kommune har mangfoldige muligheder for at skabe innovative og kreative ungemiljøer med udgangspunkt i de lokale naturoplevelser. Det kan være mountainbikeruter i Hune/Blokhus, Trantum og Slettestrand, det kan være Surfermiljø på Gjøll eller Attrup eller ved vores smukke strande. Med inspiration fra ungemiljøet a la Klitmøller Mulighederne er mangfoldige, men det er vigtigt, at etableringen af Ungemiljøerne samskabes i en inddragende proces med de unge.

Formålet er at skabe rammer for det gode ungeliv og profilere Jammerbugt Kommune, som en attraktiv kommune for unge og ikke mindst unge familier. Jo bedre man kender sin hjemstavns og bruger de lokale muligheder, jo større sandsynlighed er der for, at de unge vender hjem efter endt uddannelse.

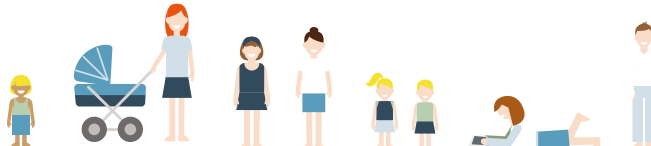
Flere unge skal på den måde motiveres til også at spejle sig i andre unge, være ambitiøse og uddanne sig. Rammer kan også bestå af ungehuse som eksempelvis i Saltum.

Satsning i planstrategien: Sundhed tæt på og Fritidskommune. Øge uddannelsesniveaue og god trivsel

Succeskriterie: DUF kårer Jammerbugt Kommune som årets Ungdomskommune - og der etableres ungehuse i min. de 4 hovedbyer.

Tid: 2020-23

Involverede: Børne- og Familieudvalget, Skole og Dagtilbud (Helle Nørgaard Pedersen*), Jammerbugt Ungdomsskole, Ungeenheden, Ungeråd, Unge på Tinge, overbygningsskolerne (Elevråd), foreninger og erhvervsliv, Kultur, Fritid og Landdistrikt samt Plan og Miljø.



12. FLERE AKTIVE I FÆLLESSKABER

Synliggøre foreningsaktiviteter i kommunen igennem Jammerbugt Kommunes eksisterende fritidsportal, så borgere og sundhedsansatte nemt og overskueligt kan få overblik over aktiviteter opdelt efter fx interesse eller geografi.

Foreningsfællesskaber skal støttes i at gro nede fra, og der skal ikke alene være et fokus på idræt.

Vi vil gerne have flere organiserede aktive - også inden for digitale fællesskaber som e-sport - samt inden for mere traditionelle sports- og foreningsgrene.

Fodboldspillet bruges via partnerskaber (velfærdsalliancen med DBU) til at tiltrække flere og få flere med i fællesskaber i tæt samarbejde med lokale fodboldklubber. Velfærdsalliancen med DBU er en løftestang for fodboldklubberne, og flere – herunder Fjerritslev IF og Aabybro IF, etablerer motionsfodbold for +60 borgere og/eller kronikere. Der arbejdes også med at rekruttere flere unge trænere og unge ledere.

Idrætsstafetten med fællesskaber og motion som bærende elementer er et målrettet led i beskæftigelsesindsatsen via gode partnerskaber med lokale foreninger i kommunen.

Fællesskabsstafetten i uge 41 er et andet initiativ med fokus på at være aktiv. Den planlægges at starte ved Ingstrup Efterskole - og slutte på V. Thorup Efterskole, idet lokalområdernes landdistriktsråd, menighedsråd og de sociale fællesskaber koordinerer lokalt i lokalområderne.

Satsning i planstrategien: Sundhed tæt på, Fritidskommune samt mental sundhed.

Succeskriterier: Flere ledige bliver medlemmer af idrætsforeninger. Flere medlemmer i foreninger og flere unge uddannes som trænere

Tid: 2020-22

Involverede: Kultur-, Fritids- og Landdistriktsudvalget, Kultur, Fritid og Landdistrikt (Søren Ørgaard*) Dansk Boldspil-Union, Fodboldklubber bl.a. FIF og AAaIF, lokale idrætsforeninger, Sundhed og Beskæftigelse, Menighedsråd og Sundhed/Senior og Sociale frivillige foreninger.

13. STYRKET FAMILIEBEHANDLING

Jammerbugt Kommune ønsker at skabe tilbud, der kan styrke forældrekompetencer i socialt udsatte familier og alternativt kompensere for de forældrekompetencer, det ikke umiddelbart lykkes det professionelle netværk at udvikle.

Dette med henblik på at afhjælpe og løse udfordringer i familier, hvor udfordringer ellers vil kunne føre til, at barnet skal anbringes. Handlingens målgruppe er således de mest sårbare og udsatte småbørnsfamilier, hvor der er en begrundet bekymring for, at barnet skal anbringes.

I handlingen er der fokus på at styrke det tværfaglige samarbejde og den tidlige indsats for udsatte familier med børn i alderen 0-6 år ved at udvikle det tværprofessionelle samarbejde i snitfladen mellem det specialiserede område og almenområdet.

Satsning i planstrategi: Sundhed tæt på og mental sundhed

Succeskriterier: At 32 familier deltager i projektet i projektperioden.

Tid: 2020-22

Involverede: Børne- og Familieudvalget, Børne- og Forebyggelse (Bo Skou Frank*), Skole- og Dagtilbud, Sundhedsplejen, Socialstyrelsen, Implement Consulting Group og Familiecentret.

14. SAMMEN OM FAMILIEN

Jammerbugt Kommune har fokus på at styrke det tværgående samarbejde med fx dagtilbud, skole, PPR, fysio- og ergoterapi, beskæftigelse, voksenhandicap og sundhedsafdelingen omkring børn og unge med kognitiv, psykisk og/eller fysisk nedsat funktionsevne.

Dette med henblik på at udvikle Jammerbugt Kommunes arbejde på børnehandicapområdet, så der varetages en helhedsorienteret og koordineret indsats over for børn og unge med kognitiv, psykisk og/eller fysisk nedsat funktionsevne.

Handlingen skal medvirke til, at disse børn og unge samt deres familier oplever en bedre koordineret og sammenhængende sagsbehandling, der har fokus på funktionsnedsættelsen, men i lige så høj grad på de mange aspekter af familiens trivsel, der er forbundet hermed.

Satsning i planstrategien: Sundhed tæt på og mental sundhed

Succeskriterier: At 30 familier deltager i projektperioden.

Tid: 2019-21

Involverede: Børne- og Familieudvalget, Børne og Familierådgivningen (Bo Skou Frank*), Sundhedsplejen, PPR, Familiecentret, Skole- og Dagtilbud, Voksen og Handicap, Socialstyrelsen og Rambøll.

15. SAMMENHÆNG OG KVALITET I OVERGANGE

Overgange fra ung til voksen på det specialiserede område skal have et særligt fokus.

Målet er at skabe sammenhæng på tværs af de to forvaltningsområder med et særligt fokus på overgange fra skole til uddannelse og voksenlivet. Dette med en håndholdt overgang hos de fagprofessionelle med fokus på et relevant og intensivt samarbejde med psykiatrien.

I 2020 gennemføres en evaluering af det nuværende samarbejde med henblik på at udarbejde en plan og proces for det fremadrettede samarbejde.

Kommunen kan have fokus på netværksdannelse mellem unge fx isolerede personer med handicap eller psykisk udsatte unge.

Der er et politisk ønske om større samarbejde på området fx gennem §17, stk. 4-udvalget for udsatte unge. Der kan arbejdes med at invitere en bredere kreds til et mere tværgående samarbejde.

Satsning i planstrategien: Sundhed tæt på og trivsel.

Succeskriterie:

Kortsigtet:

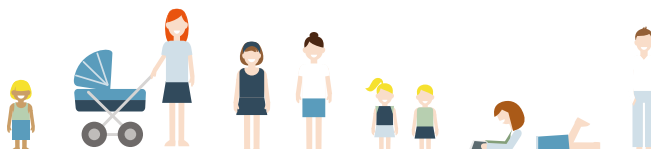
- Afklaring af, hvor fælles snitflader kan skabe merværdi fx anbragte børn og unge, samarbejde med psykiatrien.
- Videreudvikle samarbejdet på de områder, hvor der kan skabes merværdi for borgeren

Langsigtet:

- Skaber sammenhængende og helhedsorienterede løsninger på tværs af Børne- og Familieforvaltningen og Social, Sundhed og Beskæftigelse
- Borgerens møde er præget af tanken om én indgang med færre handlingsplaner.
- Borgerens oplevede kvalitet, hvor der tilstræbes mest mulig egenmestring og med afsæt i borgerens eget liv.

Tid: 2021-2023

Involverede: Børne- og Familieudvalget, Familie og Forebyggelse (Bo Skou Frank*), Sundhed og Arbejdsmarked, Socialafdelingen/Handicap og Skole og Dagtilbud.





SATSNING

- Flere arbejdspladser - 100 pr. år
- Flere overnatninger og større turistomsætning
- Større omsætning i handelsbyerne
- Infrastrukturinvesteringer
- Flere iværksættere der lykkedes

MERE I GANG – FLERE I GANG

16. UNGEMILJØ I ”DET NYE AABYBRO”

I Aabybro ønskes udviklet et attraktivt unge- og uddannelsesmiljø i takt med at byen vokser. I et bånd fra Teknologiparken til Aabybro Efterkole skal der være et tværgående fokus på undervisning, fritid, ungdomsmiljøer, kollektiv trafik, cykelinfrastruktur i byen, bynær natur, erhvervs-samarbejder og plads til nye iværksættere.

Konkret arbejdes der med at etablere et miljø for iværksættere, et rugekasse-miljø for iværksættere samt øget bosætning af unge studerende og iværksættere i eksisterende som nye lejeboliger. Målet er også at tiltrække nye typer af virksomheder og iværksættere.

Satsning i planstrategien: Flere arbejdspladser, større omsætning i handelsbyerne, lokale grundforløb, flere iværksættere der lykkes.

Succeskriterie: Flere unge borgere og flere arbejdspladser i Aabybro - og etablering af et grundforløb 2 for eksempelvis SOSU.

Tid: 2020-2023

Involverede: Økonomiudvalget, Sundhed og Arbejdsmarked (Jannie Knudsen*), Vækst Jammerbugt, Plan, Skole- og Dagtilbud, Jobcenter, FGU, Ungeråd og SOSU Nord.

17. BYVÆKST I NØRHALNE

Nørhalne by ligger tættest ved Aalborg og motorvejen, og byen vokser og udbygges med boliger, offentlige institutioner og idrætsanlæg i disse år. Hvad vil der på langt sigt være brug for i Nørhalne - og hvilke erhverv og service skal vi planlægge for tæt ved motorvejen.

Der er foreslået et egentligt erhvervsområde tæt ved Nørhalne - også i forhold til en kommende 3. Limfjordsforbindelse. Den tætte placering ved motorvejen skal udnyttes, og der kan etableres et mindre erhvervsområde ved Bakmøllevej, som både kan anvendes af det lokale erhvervsliv og være attraktivt for nye virksomheder udefra.

Der er afsat anlægsmidler til renovering og udvidelse af kapaciteten af børnehaverne i blandt andet Nørhalne. Der foregår i øjeblikket en inddragende proces om ændringerne med medarbejdere, ledere, forældre og forvaltningen. Udviklingstiltagene skal ses i sammenhæng med byens styrker og identitet.

Satsning i planstrategien: Infrastrukturinvesteringer, flere arbejdspladser og bykerner med liv.

Succeskriterie: Kommuneplan 2021 indeholder nye reviderede rammer til byvækst.

Tid: 2020-2022

Involverede: Teknik og Miljøudvalget, Plan (Gitte Clausen*), Vækst Jammerbugt, Erhvervs- og turistrådet, Landdistriktsråd i Nørhalne, Skole og Dagtilbud og Ejendomscenter.



18. VESTKYSTPLANENS INDSATSER I JAMMERBUGTEN

Vestkysten har en stærk tiltrækningskraft og er et yndet feriemål for mange. I 2018 udarbejdede de 11 vestkystkommuner og tre regioner en fælles udviklingsplan for Vestkysten. Udviklingsplanen sætter retningen for den langsigtede udvikling af turismen, så der skabes bæredygtig vækst i turismen uden at gå på kompromis med naturen.

Jammerbugt Kommune vil forsat samarbejde aktivt med Vestkystpartnerskabet om indsatserne i Udviklingsplan for Vestkysten, hvor Blokhuse og Slettestrand/Thorupstrand er udpeget som stærke feriesteder. Herunder udarbejdelse og prioritering af strategisk- fysiske udviklingsplaner for de to feriesteder, samt deltagelse i fælles projekter vedr. Wayfinding, Profilstrande og det nye fælles Vestkystbrand. Arbejdet sker i tæt samarbejde med den nye Destination Nordvestkysten

Satsning i planstrategien: Flere overnatninger og større turistomsætning, Infrastrukturinvesteringer, Flere arbejdspladser

Succeskriterie: Finansiering og opstart af indsatser i de strategisk-fysiske udviklingsplaner for Blokhuse-Løkken og Slettestrand/Thorupstrand.

Tid: 2021-2024

Involverede: Økonomiudvalget, Erhvervs- og Turistrådet, Vækst Jammerbugt (Line Thellufsen*), Destination Nordvestkysten, Plan, Forsyning, Partnerskab for Vestkystturisme samt Dansk Kyst- og Naturturisme.

19. TURISMESERVICE OG -GUIDER

Turistaktører og detailhandel samarbejder om at finde deres rolle i den nye turistorganisering på Vestkysten. Der er fortsat et behov for turismeservice og et større fokus på at uddanne turismeambassadører, så erhverv kan få den arbejdskraft der er behov for.

Der kan arbejdes med et nyt koncept for turistservice, der er synlig dér, hvor gæster og turister er. F.eks. pop-up guider der dynamisk kan tilpasse sig til begivenheder og events. Der må arbejdes med at klæde turisterhvervet og detailhandlen på til at være turistbureau. Udvikling og implementering af Apps med oplevelser og bookingmuligheder går stærkt, og erhvervet og kommune skal samarbejde om at opkvalificere ledige til turisterhvervene.

Indsatsen sker i tæt samarbejde med Vækst Jammerbugt og Destination Nordvestkysten ved at samtænke ressourcer på tværs af administrative grænser.

Satsning i planstrategien: Flere overnatninger, større turistomsætning og øge uddannelsesniveauet

Succeskriterie: Flere overnatninger og større turismeomsætning - og turistvirksomhedernes behov for arbejdskraft

Tid: 2020-2022

Involverede: Økonomiudvalget, Vækst Jammerbugt (Line Thellufsen*), Sundhed & Arbejdsmarked, Jobcenter, turismeklyngen, handelstandsforeninger, uddannelsesinstitutioner og Destination Nordvestkysten.

20. ERHVERVSOMRÅDERNES UDVIKLING

Erhvervsområderne er under forandring i forbindelse med generationsskifte og mangel på visse former af kvalificeret arbejdskraft. Vi skal i tide gøre noget for at imødegå virksomhedsudflytninger. Tiltrække flere virksomheder og iværksættere, gerne i partnerskaber med underleverandører ved at nedsætte et udviklingspartnerskab mellem virksomheder og Jammerbugt Kommune.

Partnerskabet skal hente inspiration fra andre steder i landet, og arbejde med at etablere en rugkasse eller et iværksætterhus i et styrket iværksættersamarbejde med gymnasiet/EUC Nordvest. Eksempelvis med inspiration fra Pandrup Erhvervspark. Eksempelvis kan man i Fjerritslev forholde os til byens nye identitet som bryggerby og byforskønnelse, og de mange højtuddannede, der bosætter sig i Lien - Slettestrand-området i samarbejde med Fjerritslev Gymnasium.

Satsning i planstrategien: Flere arbejdspladser og iværksættere

Succeskriterie: At antallet af arbejdspladser og iværksætter virksomheder med ansatte vokser og der arbejdes med på sigt at etablere et iværksætterhus.

Tid: 2020-2023

Involverede: Økonomiudvalget, Vækst Jammerbugt (Line Thellufsen*), Jobcenter, turismeklyngen, uddannelsesinstitutioner, Fjerritslev Gymnasium, EUC Nordvest, Handelstandforeningen, Sundhed og Arbejdsmarked og Plan.

21. OPSØGENDE INDSATS I ERHVERVSSTRATEGI

Erhvervs- og turistrådet udarbejder en ny erhvervsstrategi i 2020 og i den forbindelse ønskes et særligt fokus på en opsøgende virksomhedsindsats, med fokus på at virksomhederne udnytter deres vækstpotentialer og satser på digitalisering.

Digitalisering og transformation er i projektmæssig sammenhæng forankret i NordVestSmart Production, Fonden Autonomous, AAU samt projektet "Strategisk Digital Transformation". Den opsøgende indsats omfatter også samarbejde med Jobcenter om karriere- og arbejdskraftmesse.

En fokuseret erhvervsservice i 2020 og frem omfatter også en indsats i forhold til at facilitere bæredygtig erhvervsudvikling som nyt vækstområde med afsæt i FN's 17 verdensmål. Eksempelvis om genanvendelse af byggeaffald og udvikling af virksomheder omkring bæredygtighed, grøn omstilling og cirkulær økonomi

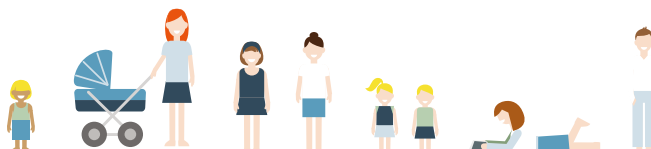
Vestkystsamarbejdet med den nye organisering i tværgående destinationer er under etablering og Jammerbugt Kommune skal finde sin nye rolle, i forhold til samarbejder omkring Aalborg.

Satsning i planstrategien: Flere arbejdspladser, styrket turismeomsætning og FN's verdensmål.

Succeskriterie: Vedtaget tværgående erhvervsstrategi primo 2021 med reference til planstrategiens tværgående visionstræ.

Tid: 2021-2023

Involverede: Økonomiudvalget, Vækst Jammerbugt (Line Thellufsen*), Jobcenter, turismeklyngen, Erhvervs- og turistrådet (brancher som Byggeri og Anlæg, detail), Erhvervs- og turismehus Nordjylland, Netværk for Bæredygtig Erhvervsudvikling, Plan og Miljø, Vestkystsamarbejdet samt uddannelsesinstitutioner (f.eks. HF/VUC Nord og UCN).



22. VEJE OG STIER I AABYBRO

Byvæksten i Aabybro giver et pres på Aabybros infrastruktur, både biltrafikken, lastbil- og bustrafik - ligesom der er flere cyklister på vejene. Infrastrukturen skal udbygges i takt med at byen vokser, så trafikken fortsat kan afvikles på en sikker og smidig måde. Samtidig skal der sikres gode og sikre forhold for gående og cyklende.

Vej- og stiforbindelserne fra de nye boligområder til midtbyen, mellem uddannelsesinstitutionerne, botilbud og anden offentlig service - og til byens idrætsfaciliteter og nærrekreative naturområder, Aabyskoven, Ryaa og Vildmosen skal fremtræde sikre og let tilgængelige. Der er sammenhæng til masterplan, mobilitetsplanen, ungesatsningen og fritidskommune.

Satsning i planstrategien: Infrastrukturinvesteringer

Succeskriterie: Gennemført infrastrukturprojekter inden udgangen af 2021.

Tid: 2020-2023

Involverede: Teknik og Miljøudvalget, Forsyning (Peter Laursen*), Kultur, Fritid og Landdistrikt/bosætning, Ungeenheden, Jobcenter (institutioner og uddannelse), Skole og Dagtilbud samt Vækst Jammerbugt.

23. BEDRE OFFENTLIG SERVICETRAFIK

Borgere uden bil, oftest børn, unge og ældre, har ofte udfordringer med mobilitet og infrastruktur. Der er også en social vinkel på mobiliteten i forhold til Jobcenteret. Muligheder for at forbedre infrastrukturen med at kombinere den offentlige servicetrafik med delebilordninger i landområder. Det kan også være med til at sikre tilknytning til foreningslivet, da borgere kan transportere sig til fritidsaktiviteter.

Vi samarbejder med NT om mobilitet, knudepunkter og effektivisering af flextrafikken (særligt i forhold til specialbefordringen). Vi har desuden en målsætning i forhold til klimahandlingsplanen om klimaneutralitet på transportområdet.

Mulighederne for mere grøn transport, både kommunens egne køretøjer og den private del skal fremmes. Vi skal kigge på kørselsmønstre mht. optimering og bedst mulig udnyttelse af vognparken. Den nye indkøbspolitik med fokus på cirkulær økonomi og grønne indkøb kan også tænkes ind her.

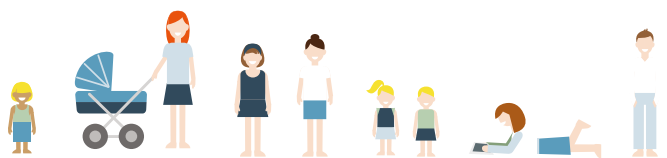
De kommunale biler skal udnyttes bedre – f.eks. til lokalområdet udenfor kommunens åbningstid. Minibusser ved institutioner, sognegårde og plejecentre kan ses i forhold til lokalområdernes ønsker om shuttlebus. Endvidere er el-løbehjul og små el-biler muligheder fremover. Endelig kan vi undersøge og lade os inspirere af andre landkommuners "gratis-bus" og delebil-ordninger.

Satsning i planstrategien: Infrastrukturinvesteringer

Succeskriterie: Bedre markedsføring af flex- og plustur og at flere benytter offentligt transport.

Tid: 2020-2024

Involverede: Teknik- og Miljøudvalget, Vej (Peter Laursen*), Jobcenter, Kørselskontor, NT, Landdistrikt, Seniorrådet og Ungerådet.





SATSNING

- Øge uddannelsesniveaet
- Unge på erhvervsuddannelse
- Lokale grundforløb
- Flere voksenlærlinge

UDDANNELSE FOR ALLE

24. LÆRINGSFOKUS FOR ANBRAGTE BØRN OG UNGE

Anbragte børn og unge har markant højere fravær, de trives dårligere i skolen, har flere skoleskift og perioder uden undervisning end andre børn og unge. Mange anbragte børn og unge på kommunens 24 opholdssteder forlader grundskolen med ringe læse- og regnefærdigheder.

Læringskoordinatoren og læringsvejledere skal understøtte, at anbragte elever gennemfører 9. klasses afgangseksamen, løfter deres karaktergennemsnit ved afgangseksamen, mindsker deres fraværspcent, øger deres motivation og engagement i skolesammenhænge samt i højere grad deltage i social- og fritidsaktiviteter.

Mange unge fra opholdsstederne forbliver i vores kommune i voksenlivet, og vi ser mange 18+ årige med psykiske udfordringer. Handlingen vil bidrage til at videreudvikle og skabe sammenhæng med et styrket strategisk fokus på de forebyggende indsatser, der senere kommer ind i et voksenhandicap område.

Kommunen faciliterer et netværk for anbragte børn og unge, et netværk forbeholdt de unge selv. Koordinering mellem 0-18 års området og overgang til ungdommen ved et formaliseret samarbejde mellem opholdssteder og kommunen.

Satsning i planstrategi: Øge uddannelsesniveaet og god trivsel for unge i voksenlivet

Succeskriterier: Sikre unge en god start på livet og øge andel af unge, der søger en ungdomsuddannelse og gennemfører.

Kortsigtet: 22 elever deltager inden udgangen af 2022.

Langsigtet: Færre børn og unge i mistrivsel vil føre til mindre efterspørgsel efter §85 bostøtte. Målgruppens faglige præstationer og overgange fra folkeskole forbedres.

Tid: 2020-22

Involverede: Børne- og Familieudvalget, Skole og Dagtilbud (Helle Nørgaard Pedersen*), Socialstyrelsen, Professionshøjskolen Absalon, Rambøll, Hvidovre Kommune, Åbenrå Kommune, opholdssteder og pleje-familier i Jammerbugt Kommune,

anbringende kommuner.

Interne: Skole, PPR, Børne- og Familierådgivningen, Økonomi, Skolecenter Jetsmark, Brovst Skole, Fjerritslev Skole og Saltum Skole, Voksen Handicap og Ungeenheden.

25. STYRKET FOKUS PÅ DAGTILBUD

Kvalitetsnotatet udgør den lokale ramme for udvikling af det samlede dagtilbudsområde i Jammerbugt Kommune. For de enkelte dagtilbud sker udviklingen løbende ved spejling i kvalitetsnotatets parametre for "Høj kvalitet". Med handlingskataloget bliver der et nyt fokus på at udfolde kvalitetsnotatets parametre med et særskilt fokus på det enkelte dagtilbuds styrker og muligheder i tæt dialog med forældrene. Dette for at højne mangfoldigheden og udvikle det enkelte dagtilbuds særtegn til gavn for både børn, forældre og medarbejdere igennem et fokus på dagtilbuddets særlige profil.

Det vil konkret udmønte sig en ny tilgang til de pædagogiske tilsyn, hvor der vil blive taget udgangspunkt i, hvor den enkelte daginstitution ser behov for en særlig opmærksomhed og ønsker en udvikling. Derudover vil der blive igangsat en indsats med henblik på at styrke overgange lokalt med udgangspunkt i, hvordan man i lokalområdet kan skabe sammenhængende og trygge overgange.

Satsning i planstrategi: Øge uddannelsesniveaet og trivsel og god mental sundhed

Succeskriterier: Dagtilbud skal fremme børns trivsel, læring, udvikling og dannelse gennem trygge og pædagogiske læringsmiljøer, hvor legen skal være grundlæggende og der skal tages udgangspunkt i et børneperspektiv.

Tid: 2020-24

Involverede: Børne- og Familieudvalget, Skole og Dagtilbud (Helle Nørgaard Pedersen*) samt aktører i lokalområdet



26. SKOLEN I TOP FOR ALLE ELEVER (SKOLEPOLITIK)

Både læring og trivsel er fundamentet for at børn og unge får bedst mulige vilkår for deres videre færden i uddannelses- og arbejdslivet. Samtidig med at livet leves på meget forskellige måder i kommunens forskellige byer og lokalområder.

Alle elever skal udfordres, så de bliver så dygtige, de kan, men der er et særligt fokus på den gruppe af unge, der er udfordret på deres faglige niveau, men som besidder praktiske færdigheder. Denne gruppe kan med fordel få mulighed for at møde virksomheder og praktiske opgaver i deres skolegang.

Miljøet omkring klasserne, både skolens legepladser og den nære natur, samarbejdet med landdistrikternes ildsjæle og foreninger, udeundervisning på andres matrikler, "STEM", "Hænderne op" samtænkes hermed. Samtidig har vi flere virksomheder i kommunen, der gerne vil samarbejde mere med skolerne, så det er oplagt at arbejde mere på tværs om at få eleverne mere ud i virksomhederne igennem åben skole-aktiviteter for alle elever. Den omtalte gruppe er samtidig målgruppe for at etablere ungdomsuddannelser lokalt i Jammerbugt Kommune.

Styrket fokus på brug af "Mangfoldighedsaftalen", der i korte træk betyder, at skolerne - i anerkendelsen af de forskellige vilkår for inklusionsfremmende tiltag, der er på de forskellige skoler, (qua klassekvotienter, størrelser og socioøkonomisk profil) - kan indstille til visitationsudvalget, at en elev med særlige behov kan undervises på en anden skole end distriktsskolen. Hensigten er, at udnytte skolernes mangfoldighed mht. profil, styrker og potentialer til glæde og gavn for alle.

Satsning i planstrategien: Øge uddannelsesniveaulet og Unge på erhvervsuddannelse

Succeskriterie: De faglige præstationer, afgangskarakter, løfteevne samt trivsel løftes, flere unge vælger erhvervsuddannelse og vi fastholder unge i at gennemføre en erhvervsuddannelse.

Tid: 2020- 2024

Involverede: Børne- og Familieudvalget, Skole og Dagtilbud (Helle Nørgaard Pedersen*), Ungdomsuddannelsesinstitutioner f.eks. almen gymnasie, AMU og VUC m.fl., Kultur, Fritid og Landdistrikt, Natur og Miljø, PPR, Ungeenheden, Beskæftigelse, STEM-kompetencer, Vej og Park samt Ejendomscenteret.

27. STYRKE UNGE I JOB OG UDDANNELSE

Fokus på det at være arbejds- eller uddannelsesparat (der skal være opmærksomhed på, at ikke alle unge er egnede til videre uddannelse efter grundskolen, men målet er for alle at blive selvforløbsparate). Fokus på uddannelse på alle niveauer

Der også er gode muligheder for at leve og ernære sig som ufaglært. Kobling af at uddannelse og praktisk erfaring kan gå hånd i hånd.

Unge skal ud i et miljø f.eks. FGU, som understøtter unges uddannelse. Styrke den professionelle opbakning til de unge hele vejen omkring. Suppleres med et fokus på arbejdsparathed, livsglæde og livsduelighed.

Målet skal være at skabe flere praktikpladser og lærlingeforløb sammen med netværksvirksomhederne samt forsøg med virksomhedsforlagt undervisning.

Satsning i planstrategien: Flere arbejdspladser, unge på erhvervsuddannelse

Succeskriterie: 20% af kommunens udsatte ledige får tilknytning til arbejdsmarkedet gennem ordinære løntimer.

Tid: 2021-2024

Involverede: Beskæftigelsesudvalget, Sundhed og Arbejdsmarked (Jannie Knudsen*), Jobcenter, Værdijob Erhvervsnetværk, Ungeenheden, FGU Aabybro og Skole- og Dagtilbud (udskoling).

28. KLYNGE SAMARBEJDE - OPKVALIFICERE VOKSNE

Jammerbugt Kommune vil udvikle og styrke klyngesamarbejde inden for brancherne Turisme, Elektronik, Detail, Bygge- og Anlæg og Metal, særligt i forhold til uddannelsesløft. Endvidere er der mangel på arbejdskraft inden for omsorg og pleje.

Beskæftigelsesministeren har fastsat mål for beskæftigelsesindsatsen for 2021. Et af målene er øget opkvalificering af ledige og beskæftigede i et styrket klyngesamarbejde med fokus på at opkvalificere såvel ledige som beskæftigede i brancherne. Indsatsen kobles og kvalificeres med bygge- og anlægssektorens initiativer i Vækst Jammerbugt.

SOSU er et område, hvor det kan gøres en særlig indsats i forhold til kommende mangel på arbejdskraft.

Der sættes fokus på at ansætte og rekrutter akademisk arbejdskraft samt de fordele, der kan være ved at ansætte akademisk arbejdskraft i små og mellemstore virksomheder.

Satsning i planstrategien: Øge uddannelsesniveaulet og flere arbejdspladser.

Succeskriterie: Antallet af voksne i opkvalificeringsforløb vokser år for år inden for de nævnte brancher og virksomhedernes behov for arbejdskraft kan nås.

Tid: 2021-2024

Involverede: Beskæftigelsesudvalg, Sundhed og Arbejdsmarked (Jannie Knudsen*), Jobcenter Jammerbugt, Vækst Jammerbugt, klyngesamarbejderne og uddannelsesinstitutioner.

29. VOKSENLÆRLINGE

Arbejdsstyrken er udfordret - og der er et stort behov for omskoling. Jammerbugt Kommune arbejder derfor med en voksenlærlingekampagne, der henvender sig til alle virksomheder og offentlige arbejdspladser samt ledige/ansatte med behov for omskoling og opkvalificering.

Kampagnen er henvendt til ufaglærte ledige, lokale virksomheder og arbejdspladser samt regionens uddannelsesinstitutioner. Målet er at flere borgere kommer i uddannelse i stedet for at være på passiv offentlig forsørgelse, og at virksomhederne vil have lettere ved at rekruttere kvalificeret arbejdskraft. Eksempler på områder kan være inden for bygge/anlæg eller sundheds- og omsorgsuddannelser.

Der sættes fokus på at afklare ressourcer og forudsætninger for videreuddannelse samt fokus på at omskole borgere i opslidende erhverv.

Satsning i planstrategi: Flere voksenlærlinge og øge uddannelsesniveaulet.

Succeskriterier: 50 nye aftaler/år med voksenlærlige.

Tid: 2020-24

Involverede: Beskæftigelsesudvalget, Sundhed og Arbejdsmarked (Jannie Knudsen*), Jobcenter Jammerbugt, Ungeenheden, lokale virksomheder og uddannelsesinstitutioner samt Vækst Jammerbugt.



30. STYRKE FJERRITSELV SOM UDDANNELSESBY

Fjerritslev gymnasium er i de senere år blevet udbygget med flere grunduddannelses tilbud, kulturtilbud, en satsning på outdoor/MTB og et kollegie med ungeboliger. Uddannelsesmiljøet skal understøttes med andre tiltag, bl.a. markedsføring og gode transportløsninger for fortsat at understøtte elevgrundlaget.

Der er brug for højt uddannede i mange af kommunens virksomheder, og i partnerskaber med området øvrige institutioner, uddannelses tilbud og erhvervsliv skal kommunen undersøge det almene gymnasium og HF (Fjerritslev Gymnasium).

Satsning i planstrategi: Øge uddannelsesniveaet.

Succeskriterier: Uddannelsesmiljøet udbygges med flere tilbud og elevgrundlaget for gymnasiet styrkes

Tid: 2020-24

Involverede: Økonomiudvalget (Michael Binderup*), Vækst og Udvikling, Børn og Familie, Vej og Forsyning, Kørselskontoret, Beskæftigelse, Fjerritslev Gymnasium, Handelstandforeningen i Fjerritselv, AMU, Han Herred Havbaade m.fl..

31. INNOVATIVE LÆRINGSMILJØER

På ungdomsuddannelserne møder eleverne i stigende grad forventninger til teknologiske færdigheder og kompetencer og alle unge vil i større eller mindre grad blive en del af et uddannelses- og arbejdsliv, der også stiller krav om kreativitet og innovation.

Der kan i samskabelsesprocesser etableres fysiske miljøer og værksteder, hvor børn og unge møder praktiske og teknologiske muligheder. Der etableres rum til eksperimenter og store armbevægelser, hvor de unge i skoletiden og i fritiden, kan være skabende og innovative og på den måde være med til at finde løsninger. Det kan også understøtte de unges entreprenørielle kompetencer og dermed give rum til at udvikle egne ideer der kan være medvirkende til flere iværksættere. Der er muligheder for alle aldersgrupper.

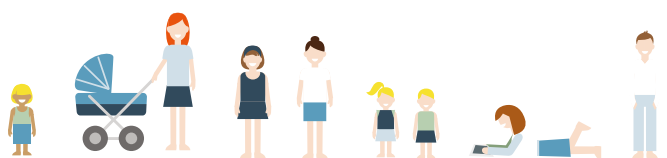
Rummene etableres som "skæve" og legende, og suppleres med redskaber og teknologier, der understøtter de unges forståelse for udvikling og skabelse af teknologi. Rummene kan med fordel indrettes i samarbejde med lokale virksomheder, f.eks. ved at afprøve og teste, printe i 3D, konkretisere skøre skæve tanker.

Satsning i planstrategien: Unge på erhvervsuddannelse

Succeskriterie: Fastholde unge i erhvervsuddannelse – søgning og gennemførelse.

Tid: 2020-2024

Involverede: Børne- og Familieudvalget, Skole og Dagtilbud (Helle Nørgaard Pedersen*), Ungeenheden, VUF, FGU, AMU, Fjerritselv Gymnasium, Han Herred Havbåde, Erhvervet bredt set, Villum Fonden og Vækst Jammerbugt.





SATSNING

- Flere events og arrangementer
- Tænke på tværs af generationer
- Trivsel og god mental sundhed

OPLEVELSER PÅ ”JAMMERBUGTSK”

32. BYERS IDENTITET VIA OPLEVELSER OG FÆLLESSKABER

Byernes roller ses i forhold til de oplevelser og fællesskaber som byernes rummer. Vi skal bygge på byernes særkende og styrker, og det spiller ingen rolle om det er en stor eller lille by.

Hvad er fællesskabet og oplevelserne i byerne centreret om? og hvad vil byen være kendt for. Hvad mødes man om i byerne? De ”usynlige” ting som fællesspisning og fællessang er med til at styrke fællesskabet. Vi kan arbejde strategisk med det, tematisk og identitetsmæssigt inspireret af Løgstør som muslingeby.

Fællesskaber og oplevelser i byen kobles med branding. Der er sammenhæng til handelsby-samarbejdet, Vestkystsamarbejdet og landdistriktsarbejdet. Vi skal på tværs af organisatoriske grænser støtte byens aktører i at søge midler på en anden måde f.eks. ved at styrke en paraplyorganisation, der samler alle byens foreninger og interesseorganisationer, så byen optræder som en enhed i forhold til kommune, investorer, fonde m.fl. når der skal igangsættes nye aktiviteter i byen.

Konkret arbejdes med pilotprojekter med et par byer til udvikling af identitet i forhold til oplevelser, fællesskab og fysiske rammer, f.eks. Fjerritslev som bryggerby (fødevarer og smagsoplevelser), Brovst med en særlig profil inden for sundhed, Saltum med stier eller Ingstrup som bogby. Det skal ikke være liget stort i hver byer.

Sætte en dagsorden for via LUP'erne at tage stilling til identitet, styrke, bæredygtighed - det skal inkooperees i LUP arbejdet.

Satsning i planstrategien: Tænke på tværs af generationer og flere oplevelser, tiltrække flere indbyggere og god trivsel.

Succeskriterie: Mere ambitiøst, Gennemføre forløb i 20 byer

Tid: 2020-2022

Involverede: Teknik og Miljøudvalget, Plan (Gitte Clausen*), Handelstandsforening, landdistriktsråd, Ungdomsskolen, Sundhed og Senior, Skole og Dagtilbud, Vækst Jammerbugt og Kultur, Fritid og

Landdistrikt.

33. MADOPLEVELSER I AUTENTISKE RAMMER

Fællesskaber og mødesteder i autentiske og rustikke lokaler giver særlige oplevelser, der har en stor værdi for både befolkningen, besøgende og turister. Et katalog eller digitalt overblik over fødevarermarkeder, nicheproducenter og turguider, der arbejder med lokale fødevarer og madoplevelser, kan være starten på at opbygge et netværk lokalt med det for øje at skabe synergi mellem de tilbud, der allerede foreligger. Egnede mødesteder og fysiske rammer for nye fællesskaber synliggøres, f.eks. sognegårde, kirker, klubhuse, madpakkehuse mv.

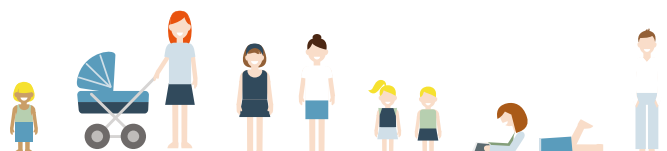
Således skabes et øget gensidigt kendskab til lokale sunde producenter og forhandlere – med inspiration fra det der lykkes i Thy – og der er sammenhæng til Vestkystdestinationens satsning på outdoor-turisme. Der er snitflader til sundhedspolitikken, de stedbundne potentialer, landdistriktspolitikens fællesspisninger/”hvad mødes vi om” – og trenden fra individuelt til fællesskab. Det støtter også op om efterspørgslen efter en anden type ferie, hvor det autentiske og mental stilhed også vægtes.

Satsning i planstrategien: Oplevelser og mental sundhed samt større detailhandel og turismeomsætning

Succeskriterie: Udarbejde et inspirations- og metodekatalog inden udgangen af 2022 til inspiration for alle byer/landdistriktsområdet.

Tid: 2020 - 2022

Involverede: Økonomiudvalget, Vækst Jammerbugt (Line Thellufsen*), Jobcenter, Netværket Vendsyssel Fødevarer, Vestkystens Kultur- og fødevareroplevelser, Sundhed og Beskæftigelse, Råd og Dåd, Ejendomscenteret, Madsmedien, Vildmarksjon, Nordjysk Brænderi, Rævhede Naturprodukter, Ryaa Is, Ingstrup Mejeri m.fl.



34. BRANDING AF RUTER OG OPLEVELSER I NATUREN

Formidlings- og kommunikationsindsats af de besøgsmaal og faciliteter vi har i naturen både overfor borgere og turister. Vi skal gøre det lettere at finde rekreative ruter og faciliteter som hundeskove, sheltere, vandposter, parkeringspladser m.m. Der er en lang række lokaliteter, man kan opleve og besøge - også aktiviteter man kan foretage sig på egen hånd.

Brandingen kombineres med indsatser omkring fritidskommune og sundhedsområdet, og der arbejdes med den digitale formidling via sociale medier og indsatsen i forhold til turistinformation/pop-up guider.

Inspiration fra Rebild-porten. Tilbyde guidede ture. Vi skal være bedre til natur- og kulturformidling, især natur. Det skal sælges.

Vi kan gøre mere med online tilstedeværelse, automatiske SMS mv. og gøre opmærksomme på attraktioner i nærheden af, hvor man befinder sig. Udvikle en app med henvisning til overnatninger, restauranter, spillesteder, oplevelser mv. samt øget brug af kommunens egne sociale medier til at "pushe" oplevelser. Synliggøre "datacontainer" under Friluftsrådet/Naturstyrelsen, udvikling af faciliteter langs Hærvejen, ryggraden i Masterplan Limfjorden - samt Havørrednetværk ved Limfjorden.

Der kan arbejdes med at etablere flere certificerede vandrerundture og skilte Hærvejen væk fra asfaltstrækninger. Der kan også arbejdes med at kvalitetssikre friluftdata til den fælles kommunale geodatabase (FKG), som dermed ligger som 'open data' og bliver udstillet på www.udinaturen.dk

Satsning i planstrategien: Trivsel, tænke på tværs af generationer og god mental sundhed samt sundhed tæt på.

Succeskriterie: Flere besøgende ved friluftsmålinger i Naturstyrelsens målepunkter og større omsætning hos turistattraktioner.

Tid: 2020-2022

Involverede: Økonomiudvalget, Vækst Jammerbugt (Line Thellufsen*), Nordvestkysten, Naturstyrelsen, Staben/Kommunikation, Kultur og Fritid (Bosætning), Boblberg, VisitDenmark, og Plan og Miljø.

35. RIDERUTER MELLEM TRANUM OG BLOKHUS

Rideruter i naturområder er med til at understøtte både bosætning, friluftsliv og turismeaktiviteter. En ny riderute mellem aktivitetsområdet Udholm og Blokhus, kan på sigt være med til at sætte mere fokus på denne form for friluftsliv og turismeaktivitet. Rideruten skal ses i forhold til de øvrige ruter, løbe, cykel og vandreruter, så vi får oplevelsesruter.

I forhold til outdoor-satsningen efterspørger turistaktører en strategi og stillingtagen til ride-ruter, etablering af netværk blandt aktører, som tilbyder høhoteller, hestefolde mv. Vi skal sætte fokus på hesteturisme ved at facilitere en dialogproces mellem heste-interessererede, Grønt Råd, rideskoler og turarrangører, analysere og lave interviews og drøfte muligheder i et tværgående åbent samarbejde.

I Jammerbugt Kommune har vi fire rideruter i plantagerne, rideruten omkring Thorupstrand er på 50 km og her arbejdes der med "gourmet og rideruter". Der er en riderute fra Blokhus til Lille Norge. Thy har en 100 km riderute etableret af ildsjæle til hesteturisme – og ligesom Vendsyssel har ca. 200 km riderute etableret af kommunerne over 18 år. Erfaringer siger, at planlægning for rideruter kræver en langsigtet indsats.

Satsning i planstrategien: Trivsel og god mental sundhed samt sundhed tæt på.

Succeskriterie: Pilotprojekt ved Udholm fører inden udgangen af 2023 til at etablere en ny riderute, og der foreligger anbefalinger til kommende indsatser inden for rideruter og hesteturisme.

Tid: 2020-2023

Involverede: Teknik og Miljøudvalget, Natur (Gitte Clausen*), Vestkystdestination, Naturstyrelsen, hestudlejere, Vej, Sundhed og beskæftigelse, Kultur, Fritid og Landdistrikt samt Vækst Jammerbugt.

36. MØDESTEDER MED TURISME-SERVICE

Uformelle mødesteder og knudepunkter med toiletter f.eks. ved stranden, iskiosker, NT's knudepunkter, Kystsporet, Hærvejen, gateways, trailcenter, naturlegepladser eller hundeskove vil gøre de lettere og sjovere at være fysisk aktiv. En beliggenhed tæt ved større sommerhus- og parcelhusområder vil også øge mulighederne for møder mellem turister og "lokalbefolkning".

Det handler om kvalitet af de faciliteter gæsten og borgeren møder i et tværgående perspektiv på tværs af sektorer. Det er vigtigt i forhold til turismestrategi (helårs) og vores samarbejde omkring outdoorsatsning samt implementeringen af sundhedspolitikken.

Strandbesøg, ventetid på bus eller færdsel med hund i skoven giver både fysisk og mental sundhed. Vi får flere gæster og turister, som tager afsted på ferie for motion og bevægelse eller med kæledyr, og skaber mulighed for flere uformelle møder mellem borgere fra nær og fjern. Fortællinger om hverdagsoplevelser og gæsteanmeldelser videregives og synliggøres til markedsføring i bosætnings- og turisme-øjemed.

Satsning i planstrategien: Trivsel og god mental sundhed, sundhed tæt på og flere oplevelser

Succeskriterie: Formidling og indvielse af tre nye knudepunkter med toiletter i 2022.

Tid: 2020 - 2022

Involverede: Teknik- og Miljøudvalget, Plan og Miljø (Gitte Clausen*), Vej, Sundhed og Beskæftigelse, Vækst Jammerbugt, Boblberg, Naturstyrelsen, NT, landdistriktsråd og lodsejere.

37. "STILLE" OPLEVELSER I NATUREN

Ro og balance i kombination mellem sundhed, friluftsliv og natur, hvor man vandrer i stilhed, guidede vandreture i små grupper, tid til fordybelse og stilhed. Oplevelser i naturen som "medicin", i et sundhedsperspektiv med fokus på både samvær, ro og lidt action. Samtidig med at man kan formidle naturen bedre.

Der igangsættes tre pilotprojekter, for hhv. "børn/unge", "arbejdsbefolkning" og "senior/ældre". Målet er at styrke sundheden og sociale kompetencer i mindre grupper helt lokalt med inddragelse af foreninger, sundhedspersonale, læger, jobcenter, fagprofessionelle omkring skoler og institutioner herunder også organisationer som Ældresagen, Boblberg.

Studerende fra universiteter mv. inviteres også til at besøge os og deltage sammen med borgere og udvikle nye koncepter for brug af naturen.

Sundhedsplejen kan have en rolle i forhold til dialogen med forældre/familien - og naturpuljen på 3-6 års området kan også ses i sammenhæng til stille oplevelser i naturen, som understøtter institutionernes arbejde med pædagogiske lærerplanstema 'Krop, Sanser og Bevægelse' og 'Natur, udeliv og science'.

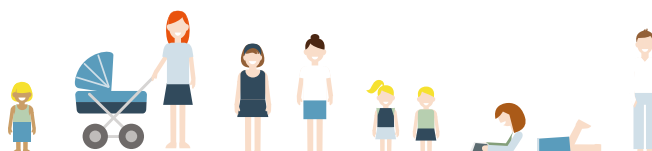
Deltagere findes ud fra KRAM-faktorer, hvor der udvælges mulige målgrupper også i forhold til den rehabiliterende indsats.

Satsning i planstrategien: Mental sundhed og mødes på tværs af generationer

Succeskriterie: Processer afviklet i tre forskellige lokalområder inden udgangen af 2022

Tid: 2020-2022

Involverede: Beskæftigelsesudvalget, Sundhed og Beskæftigelse (Jannie Knudsen*), Plan og Miljø, Skole og Dagtilbud v/Naturvejledning, Sundhedsplejen, Natur, Kultur og Fritid, Sundhedsafdelingen, Frivillige sociale foreninger, Boblberg, Naturstyrelsen, Erhvervsrådet, læger og jobcenter.



38. AUTENTISK FISKERI I THORUPSTRAND

Som følge af seersuccesen 'Gutterne på Kutterne' og det store fokus på det bæredygtige kystfiskeri opleves der i øjeblikket meget stor interesse blandt turister og dagsbesøgende for netop kystfiskeriet, fiskerne, historien og håndværket.

Vi ønsker derfor i samarbejde med fiskerne at se på hvordan man kan udvikle området og iscenesætte fiskeriet, så besøgende får en god oplevelse og får mulighed for at bruge flere penge uden at det forstyrrer erhvervet.

Der kan fx arbejde med ankomsten til Thorupstrand og flowet, så besøgende guides de rigtige steder hen, en forskønnelse af området så man ikke ankommer til en 'bagside' og der kan ses på muligheder for at lave et informationssted/museum som formidler historien, principperne bag fiskeriet mm. Endvidere arbejde med at få de klinkbyggede både på Unescos verdensarvsliste.

Det er vigtigt at tænke kommercielt, så de mange besøgende kan få mulighed for at bruge penge der netop understøtter fiskeriet og fiskerne. Der kan også indtænkes oplevelselementer fx fortællinger fra en fisker, 'se en fisk', lær at filetere og tilberede en fisk osv.

Satsning i planstrategien: Flere events og arrangementer, større turismeomsætning

Succeskriterie: Etablering af et tilbud og et netværk til at iscenesætte fiskeriet for gæster inden udgangen af 2022

Tid: 2020-2022

Involverede: Økonomiudvalget, Vækst Jammerbugt (Line Thellufsen*), Plan og Miljø, Kultur, Fritid og Landdistrikt, Destination Nordvestkysten, Thorupstrand Fiskeriforening, Kystfiskerlauget, Thorupstrand Fiskehus og Han Herred Havbåde.

39. MASTERPLAN LIMFJORDEN - NETVÆRK

Masterplan Limfjorden rummer en rygrad for små og store oplevelser i området syd for Brovst. Lokalsamfundene skal samarbejde om at give den gamle banelinje og Limfjordsrute nyt liv. Brovst - Skovsgaard - Øland og Limfjordshavnebyerne Haverslev, Attrup og Gjøl rummer den offentlige service i området. Byerne skal som knudepunkter og landområdet vil blandt andet kunne rumme naturoplevelser, friluftsmuligheder og fuglereservater fremme landbo-turisme, herregårdsmiljøer, kulturmiljøer, digter/kunstner ruter, bæredygtighed og klimainvesteringer. Lystbådehavnende støttes i at skabe flere events og mere liv året rundt.

Alt sammen handler om at sætte strøm til Masterplan Limfjorden for at fremme det gode liv i Limfjordslandet, støtte iværksættere i området med forretningsudvikling og skabe sammenhæng på tværs af lokalsamfundene langs Limfjorden.

Et aktør- og idékatalog med fokus på værdier, muligheder og tværgående forbindelser - kan inspirere til koordinering af tiltag på tværs i Limfjordslandet.

Satsning i planstrategien: Flere oplevelser, styrket turismeomsætning og flere iværksættere

Succeskriterie: Etablering af et netværk mellem erhvervsdrivende og iværksættere i Limfjordslandet. Større omsætning og flere arbejdspladser i (micro-)virksomheder i Limfjordsområdet.

Tid: 2021-2023

Involverede: Kultur, fritid og landdistriksudvalget, Kultur- og Fritid (Søren Ørgaard*), Plan og Miljø, Vækst Jammerbugt, erhvervsdrivende i Limfjordslandet og handelsstandsforening i Brovst.

40. UNGEHUS MED SOCIALT FÆLLESSKAB

Der er i Børne- og Familieudvalget en beslutning om at skabe rammer for unge i byer med overbygningsskoler. Ungerådet foreslog ved borgerarrangementet den 18.11.2019 et samlingssted eller et ungehus for de ældre unge, som ikke er en idrætsklub/forening. Der mangler noget for dem, der ikke er idrætsinteresserede, fx som Studenterhuset i Aalborg med mulighed for fredagscafeer for unge kunne være en ide. Det skal henvende sig til unge i kommunen, der er for gamle til ungdomsskole/ungdomsklubber, der mangler et tilbud til denne aldersgruppe.

Der skal være et fokus på de ældre unge, der selv skal være selvbestemmende ("føle sig voksen"). Signalere et "hænge ud"-miljø. Der skal ikke være noget fastlagt eller planlagt. Bare noget der bliver skabt.

Ansvarer skal placeres hos de unge selv. Der skal være unge frivillige/ildsjæle (18- 19-årige), som evt kunne få det registreret på deres CV. Arrangementer i et ungehus kan være live musik, kahootspørgsmål (Quiz). Der mangler hyggelige udendørsfaciliteter, og eksempelvis området ved havnen i Aalborg er et forbillede.

Satsning i planstrategien: Mental sundhed

Succeskriterie: Etablering af to ungehuse, ét i Fjerritslev og ét i Aabybro

Tid: 2021-2024

Involverede: Børne- og Familieudvalget, Skole- og Dagtilbud (Helle Nørgaard Pedersen*), Ungerådet, Ungdomsskolen, Kultur og Fritid samt Plan og Miljø.

41. REFUGIUM MED FOKUS PÅ NATUR

Etableret refugium (center) med en naturhøjskole på verdensplan med kombination af forskning og uddannelse.

Udgangspunktet er at skabe et internationalt miljø med fokus på biologi, naturformidling, turisme og friluftsliv. Et sted hvor mange forskellige mennesker kan mødes. Et stærkt fagligt miljø, kombineret med naturskole, friluftsskole, lejrskole og overnatningsmuligheder, så det bliver meget mere end en lejrskole eller et B&B. Der kan desuden etableres mulighed for en præsentation af de lokale fødevarer, som udstillingsvindue til omverdenen.

På centeret skal der være mulighed for at blive præsenteret for hvordan naturen kan blive en del af hverdagslivet, og inspiration til hvordan man klare sig i naturen. Der udbydes guidede ture ud i naturen, og mulighed for at holde naturferie under åben himmel.

Satsning i planstrategien: Flere oplevelser, mental sundhed.

Succeskriterie: Projektbeskrivelse etableret i 2021 til fundraising.

Tid: 2020-2022

Involverede: Økonomiudvalget, Plan og Miljø (Gitte Clausen*), Vækst Jammerbugt, Fritid og Kultur, Udvikling Han Herred, turismeaktører, KU, DTU og Fjerritslev Gymnasium.





SATSNING

- Klima - reducere CO₂ udledning
- Beskytte værdier mod oversvømmelse
- Sikre biologiske mangfoldighed
- Bedre adgang til naturen
- Fokus på verdensmål

BÆREDYGTIGHED

42. INDKØBSPOLITIK MED KLIMA OG SOCIALT ANSVAR

Jammerbugt Kommunes indkøbspolitik ønskes revideret i forhold til at sikre et tværgående fokus på store kontrakter. Der skal være mulighed for at kunne differentiere, så handlefriheden på de decentrale institutioner bevares. Der skal være fokus på økonomisk bæredygtighed i en bred forstand.

En tværgående arbejdsgruppe kan identificere områder, hvor det vil være relevant at indtænke cirkulær økonomi i de krav vi stiller til leverandører af varer og tjenesteydelser. Et vigtigt emne kan være store tværgående kontrakter for kommunale elbiler, her er stor volumen og muligheder for færre driftsudgifter på sigt. Andre emner for cirkulære indkøb er transport, kvalitet af varer, produktion og drift og bortskaffelse / genanvendelse (cirkulær økonomi) samt udbud af varer og tjenesteydelser. Der kan udvælges områder, hvor kommunen må gå forrest ved at arbejde med klima og bæredygtighed, som det er sket ved Jetsmark ny skole.

Indkøbsstyregruppen kan samarbejde med NBE sekretariatet (Netværk for Bæredygtig Erhvervsudvikling) og partnerskabet for grønne indkøb. Det handler også om ledelseskommunikation og nøgletal, metodestøtte, økonomiberegner og kommunikationsperspektivet. Kommunikationsplaner og formidling af gode historier. FN's verdensmål kan være styrende for den involverede tværgående proces.

Satsning i planstrategien: Reducere CO₂ og FN's verdensmål

Succeskriterie: Ny indkøbspolitik vedtaget primo '21 med socialt ansvar og et bæredygtighedsperspektiv

Tid: 2020-2022

Involverede: Økonomiudvalget, Netværk for Bæredygtig Erhvervsudvikling (NBE Indkøb), Social økonomiske virksomheder, Plan og Miljø, Indkøbsstyregruppen / Staben (Michael Binderup*) og Ejendomscenteret

43. DET DIGITALE JAMMERBUGT

Covid-19 tiden har vist at måden at arbejde sammen internt i Kommunen, og måden vi som kommune interagerer med borgere, virksomheder og frivillige på, kan foregå langt mere digitalt og smidigt hvis vi udnytter de teknologiske muligheder vi har i dag. Online møder er et tiltag der direkte medfører langt mindre transporttid med tilsvarende formindskelse af CO₂ udslip, og samtidig åbner op for at svære samtaler kan gennemføres under trygge forhold.

Teknologierne er klar til brug. Vi er klar til at se nye muligheder og perspektiver, og lade digitaliseringen være grundstenen, når vi innoverer på eksisterende måder at gøre tingene på. Det digitale borgermøde og online paneldiskussioner kan åbne op for en langt højere tilgængelig idet borgere kan sidde i hjemmet og deltage i debatter. Videomøder med unge om problemer i dagligdagen, videotolkning med udlændinge, og skærmbesøg hos ældre er alle muligheder der kan hjælpe borgere til at føle sig mere trygge, samtidig med at det foregår på deres præmisser. Vi vil fokusere på en digital omstilling, der i langt højere grad sætter bæredygtighed, bedre digital service og velfærd, og borgerinddragelse i centrum.

Digitalisering kalder på ledelse og politisk lederskab til at sætte retning, sikre fremdrift og teknologisk omstilling – og sikre, at dilemmaer og etiske spørgsmål bliver drøftet og afklaret. Dette fordrer at digitale kompetencer løftes, og forståelsen af muligheder i nye teknologier øges.

Satsning i planstrategien: Reducere CO₂ udledning, Fokus på FN's Verdensmål, trivsel og mental sundhed, sundhed tæt på

Succeskriterie: Digitalisering er på dagsordenen både på politisk, i udvalgene og på ledelsesniveau. En del af årshjulet for MED udvalgsmøder, og der udarbejdes et katalog over teknologier og muligheder. Erfaringer opsamles og deles på tværs af fagområder. Vi bruger i langt højere grad digitale redskaber i borgerinddragelsen.

Involverede: Økonomiudvalget, Stab (Michael Binderup*) og alle forvaltninger.



44. BÆREDYGTIGE LANDSBYER

Bæredygtige og sunde tiltag lokalt i landsbyer kan være med til at holde liv i byen og dens særkende. Landsbyer kan arbejde i en mere bæredygtig udviklingsretning og på denne måde brande sig overfor potentielle tilflyttere.

Samtidig ser vi et stigende fokus på bæredygtige lokale projekter i nationale fonde og puljer. Ved en lokal tilgang til bæredygtig udvikling på forskellige parametre - både økonomisk, økologisk, socialt og kulturelt, kan vi sammen synliggøre sunde og bæredygtige tiltag helt lokalt i arbejdet med Liv i By og Skole og lokal udmøntning af sundhedspolitikken. Der skal være mere fokus på læring og vidensdeling imellem landsbyerne.

Emner kan være delebilsordninger, samkørsel, ladestandere til elbiler, plejehjemsbus som landsbybus, nye stiforløb, udelivet, reservebedsteforældre, "frivillig arbejdskraft" fra seniorgrupper, lokale varer og deleøkonomi, fælles indkøb, affaldssortering i det offentlige rum, billig varme og fælles energianlæg, bosætningstiltag, lokale fødevarer, mødesteder og rammer for fællesskabet (social bæredygtighed) samt energivenlige boliger.

Der skal tages afsæt i de lokale ressourcer og et sundhedsperspektiv, f.eks. med inddragelse af den lokale skole og sundhedsplejerske, landdistriktsråd, foreninger, sundhedsfirmaer, bosteder, sociale institutioner, ildsjæle og lign.

Satsning i planstrategien: Verdensmål, CO₂ reduktion, trivsel og mental sundhed, sundhed tæt på.

Succeskriterie: Et katalog over bæredygtig tiltag er færdig til brug for LUP møder i 2022 efter processer i flere landsbyer. Konceptet skal kunne indpasses i lokalsamfundenes hverdag, udviklingsplan og identitet. Lokalt ejerskab er et nøgleord.

Tid: 2020-2022

Involverede: Kultur, fritids og landdistriktsudvalget, LUP, Liv i by og skole (Søren Ørgaard*), frivillige sociale foreninger, skole og dagtilbud, Sundhed og senior samt Plan og Miljø

45. EL-LADESTANDERE VED BYMIDTER

El-ladestandere skal sættes op, så vi understøtter det lokale erhvervsliv ved at tiltrække besøgende og vise kommunens grønne profil i en kommune, hvor privatbilismen er stor. Det skal gøres nemt for brugerne at lade deres elbil op.

Vi vil både støtte op om de nye lovkrav om opsætning af EL-ladestandere, og vi vil arbejde på at opsætte hurtig-ladestandere på centrale placeringer f.eks. ved idrætscentre. Dette kan medvirke til at understøtte by- og handelslivet og det hænger sammen med byernes byfornyelsesprocesser.

Kommunen skal være formidler af et samarbejde om at gøre Jammerbugt Kommune "elbil-venlig". Kommunen opstarter en struktureret proces med at kontakte detailhandelsbutikker med større p-pladser. Som led i intentionen om at være en kommune med fokus på "grøn transport" og være et godt sted at gæste og besøge.

Satsning i planstrategien: Klima - reducere CO₂ udledning og fokus på verdensmål, infrastrukturinvesteringer og større omsætning i handelsbyerne.

Succeskriterie: At der i 2024 er etableret el-ladestander-områder i alle byer med detailhandelsområde og idrætscentre.

Tid: 2021-2024

Involverede: Teknik- og Miljøudvalget, Plan og Miljø (Gitte Clausen*), Vej og Forsyning, Handelsstandsforeningen, borgerforeninger, udbydere af el-ladestandere, Foreningen af Danske Elborejere, Vækst Jammerbugt, Vej og Ejendomscenteret.

46. SOCIALT BEVIDSTE VIRKSOMHEDER

Socialt ansvar fylder mere i mange virksomheders udvikling. Mange virksomheder tager et større og større socialt ansvar, og det er med til at skabe en mere bæredygtig udvikling også økonomisk. Handlingen skal sætte fokus på samarbejde, regelforenkling og udvikling både med almindelige socialt bevidste virksomheder og socialøkonomiske virksomheder.

Der bygges videre på erfaringer med "Værdijob Erhvervsnetværk" og erfaringer med de socialøkonomiske virksomheder i partnerskabet, der arbejder på flere felter med bæredygtighed, særligt ift. verdensmål 8 (Anstændige jobs), 12 (Ansvarligt forbrug) og 17 (Partnerskaber).

Indsatsen skal synliggøres og virksomhederne skal bringes i spil som gode eksempler og ambassadører for bæredygtighed i forhold til og i samarbejde med det traditionelle erhvervsliv.

Satsning i planstrategi: Fokus på verdensmål

Succeskriterie: At bæredygtighed og verdensmål omsættes til konkrete initiativer i mindst 10 virksomheder inden udgangen af 2022

Tid: 2021-24

Involverede: Beskæftigelsesudvalget, Sundhed og Beskæftigelse (Jannie Knudsen*), Partnerskabet med Socialøkonomiske Virksomheder, Vækst Jammerbugt, Netværk for Bæredygtig Erhvervsudvikling (NBE) og lokale virksomheder.

47. NATUR-NATIONALPARK HAN HERRED

Han Herred er rig på store, værdifulde naturområder, og rummer et potentiale, der er helt unik i Danmark. Naturen skaber en identitet blandt de borgere, der bor og lever i området, og det kan udnyttes gennem bevarelse, benyttelse, erhvervsudvikling og formidling/læring.

Der arbejdes i retning mod udpegning af en stor naturnationalpark på baggrund af en screening af områdets naturværdier. Der skal være fokus på friluftslivet / outdoor-aktiviteter som en del af benyttelsen af Han Herred-området og arbejdet med en fritidskommune. Der skal skabes læringsmiljøer på mange niveauer, der kan følge udviklingen og omsætte erfaringer og viden til læring for både børn og voksne.

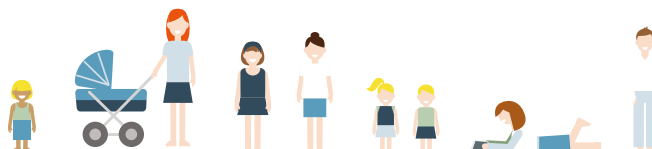
Naturen bliver et læringsrum, som kan tiltrække både lokale borgere og turister fra både indland og udland. Tiltrækningen af turister kan medvirke til at skabe grobund for en bæredygtig erhvervsudvikling i området med mere cirkulær økonomi. Der er allerede flere virksomheder, der arbejder med begrebet, og der er blandt andet fremsat ønske om en større produktion af lokale fødevarer i området. Projektet skal understøttes digitalt i hele området fra Rødhus til Bulbjerg i overensstemmelse med Wayfindingsprojektet. Kystsporet og udviklingsprincipperne i Vestkystplanen.

Satsning i planstrategien: Sikre biologisk mangfoldighed, fritidskommune og sikre bedre adgang til naturen

Succeskriterie: Som åbningstræk udpeges området naturnationalpark inden udgangen af 2024.

Tid: 2020-2030

Involverede: Teknik- og Miljøudvalget, Plan og Miljø (Gitte Clausen*), Skole- og dagtilbud, Natur og Vandløb, Vækst Jammerbugt, Vej, Sundhed og beskæftigelse, Staben, Staten, Aalborg, Aarhus og Københavns Universiteter – inkl. forskere, professorer, lokale erhvervsliv inkl. landbrug og fiskeri samt Vestkystsamarbejdet.



48. JORDFORDELING

Der er et ønske fra både landbruget og de grønne organisationer for at gennemføre jordfordeling med henblik på at udtage lavbundsarealerne og de kulstofrige jorde, og omdanne dem til natur. Landbruget ser det som deres væsentlig bidrag til klimaindsatsen. Jordfordeling giver den enkelte landmand mere sammenhængende jorde, og giver mulighed for at samle større arealer med naturområder. Det højner effektiviteten og den tunge transport reduceres. Disse to parametre tæller også i klimaregnskabet.

Partnerskaber om jordfordelingen kan også åbne muligheden for at benytte områder til rekreative formål til gavn for både lokale og turister (f.eks. ridning i sprøjtesporene eller langs de levende hegn). Jordfordeling er en langvarig proces. En forudsætning for at kunne gennemføre en jordfordeling er, at der er jord til rådighed, der kan indgå i jordfordelingen. Der skal samarbejdes mellem en landsdækkende jordfond, et tværgående kommunalt samarbejde (BRN og Limfjordsrådet) og at vi som kommune har jord, der kan indgå i en jordfordeling.

Vi kan bygge videre på erfaringer fra Collective Impact, der i Han Herred omfattede ca. 100 ha i et samarbejde med fonde, NGO og landboorganisationer. I Mariagerfjord Kommune er der også erfaringer hermed. Det er også sammenhæng til kommunens klimaplan og Grønt Danmarkskort. Arealanvendelsen ændres strategisk med øje for udviklingen på langt sigt.

Satsning i planstrategien: Reducere CO₂ udledning, fokus på verdensmål, bedre adgang til naturen og sikre biologisk mangfoldighed.

Succeskriterie: Jammerbugt Kommune kommer med i et jordfondprojekt inden udgangen af 2022 for oprettelse af et grønt testcenter for Jordfordeling i Jammerbugt Kommune.

Tid: 2020-2024

Involverede: Teknik- og Miljøudvalget, Plan og Miljø (Gitte Clausen*), Landdistrikt, Vækst Jammerbugt, Landbruget, lodsejere, fonde, SEP Nord, BRN (nordjyske kommuner), Jordfordelingskontor Tønder, Danmarks Naturfredningsforening, Fri-luftsrådet og Grønt Råd.

49. KLIMA OG ENERGIFORUM

Der er mange interesser på tværs af hele klima- og energisektoren, hvor det ikke alene handler om opvarmning, men også i høj grad el-nettet. Da vi har store arealer med gode vindforhold og lav befolkningstæthed er der stor interesse fra energisektoren og investorer i forhold til at anvende landskabet til energianlæg.

Energianlæg skal have en lokal forankring og koordinering i forhold til det strategiske samarbejde i den nordjyske region, varmeplan, fusionering af varmeværker, klimaplan, affaldsplan mv. også i forhold til KL's Klimaplan.

Forsyningssikkerhed og en øget andel alternativ energi - skal hænge sammen med de mange små varmeværker og interesser inden for bæredygtighed. Borgernes varmepriser og ensartethed omkring dette spiller også en rolle. De forskellige interesser kombineret med unges nye tilgang til emnet kan drøftes på tværs i forhold til at finde nye innovative løsninger. Endelig er det vigtigt at emner drøftes sammen med de lokalsamfund og lodsejere, der er i områderne. Evt. ved at anvende verdensmål til processer med et mere tværgående fokus.

Arbejdet kan faciliteres af et nyt klimasekretariat eller §17, stk. 4 udvalg nedsat på tværs af organisatoriske skel.

Satsning i planstrategien: Nedbringe CO₂ - og helhedsløsninger, fokus på verdensmål

Succeskriterie: Energiforum oprettet og i aktiv debat om emnet og implementeringen af klimahandlingsplanen

Tid: 2020-2024

Involverede: Økonomiudvalget, Plan og Miljø (Gitte Clausen*), Ungerådet, vindmølleforum, BRN, SEP Nord, NBE, Jammerbugt Forsyning A/S, Genbrugspladserne, Varmeværkerne, , Forsyning, Kultur, Fritid og Landdistrikt og landdistriktsråd.

50. ENERGI RENOVERINGS KAMPAGNE

Kampagne i forhold til at energirenovere boliger og bygninger og udskifte varmekilder (fx olie- og gasfyr) med nyere og mere klimavenlige teknologier - samt nybyggeri af lavenergi-huse. Klimamærke af sommerhuse, der udlejes, så den bevidste forbruger kan vælge sommerhus ud fra energiforbrug og opvarmningsform er også relevant. Jammerbugt Kommune har ca. 9.000 sommerhuse – og ca. 20.000 beboede boliger.

Der kan samarbejdes med forskellige målgrupper, eksempelvis grundejerforeningerne og ejendomsrådgivere samt bygge- og anlægssektoren i forhold til rådgivning. Det handler også om at udbrede gode historier og bruge de lokale håndværkere.

Tidligere projekter om energirenovering af sommerhuse i samarbejde med Hjørring og Frederikshavn kan evalueres og videreføres i en ny og mere bæredygtig og energivenlig form. Desuden er der sammenhæng til kommunens udbud og anlæg i forhold til den strategiske tilgang til ejendomsforvaltning i Ejendomscenteret.

Satsning i planstrategi: Fokus på verdensmål og reducere CO₂

Succeskriterie: Positive nøgletal eksempelvis anvendelse af færre fossile brændsler som opvarmningsform i boliger.

Tid: 2020-21

Involverede: Teknik- og Miljøudvalget, Plan og Miljø (Gitte Clausen*), håndværkere, byggebranchen, Ejendomscenter og Vækst Jammerbugt.

51. SIKRE VÆRDIER MOD OVERSVØMMELSER

Jammerbugt Kommune har mange lavtliggende arealer og store inddæmmede landbrugsarealer. Der er en lang kyststrækning til både havet og Limfjorden. Den øgede nedbør om vinteren giver udfordringer med at bortlede vandet, og der har i vinteren 2019/2020 også været kysterosioner.

Det er især det terrænnære grundvand, der giver udfordringer i Jammerbugt Kommune. Når grundvandet kommer helt op i overfladen, forandrer det landskabet og levevilkårene og kan i sidste ende medføre store økonomiske tab. Landmændene mærker de økonomiske konsekvenser, fordi de må enten opgive at dyrke jorden eller må investere i flere dræn. I byerne kan borgerne opleve at deres græsplæne er en sø hele vinteren, og at deres kældre og fundamenter står i blank vand.

Jammerbugt Kommune vil derfor vurdere de væsentlige klimarisici, både hvad angår hyppighed og sværhedsgrad og konsekvenserne heraf. Arbejdet sker i forbindelse med kommuneplanen og DK2020.

Et område der er nærliggende at tage fat i er omgivelserne til Ryaa.

Satsning i planstrategi: Beskytte værdier mod oversvømmelse og fokus på verdensmål

Succeskriterie: At der i 2020 er vurderet og redegjort for klimatilpasningsmæssige emner i forhold til DK2020 og der er formuleret konkrete handlinger til klimaplanen i 2021, der kan implementeres.

Tid: 2020-21

Involverede: Teknik- og Miljøudvalget, Plan og Miljø (Gitte Clausen*), Jammerbugt Forsyning A/S, pumpe-digelag og landbrugsorganisationer.



OVERSIGT OVER HANDLINGER

TEMAER

TEMAER		FAGCHEF(ER)	Børne- og familieudvalget	Beskæftigelsesudvalget	Social- og sundhedsudvalget	Teknik og miljøudvalget	Kultur, fritids- og landdistriktudvalget	Økonomiudvalg / Erhvervs- og turistrådet
DIT GODE LIV								
1	Hune-Blokhus - den 5. hovedby	GC				X	x	x
2	Jetsmark - et samlet byområde	GC				x	x	X
3	Byforskønnelse i mindre byer	GC				x	x	X
4	Bosætning og nybyggeri via huludfyldning	GC				X	x	x
5	Sikre veje og stier til skole og fritid	PL	x			X		
6	Seniorbofællesskaber	GC, HS			x	X		
7	Seniorhuse i flere byer	HS			X	x	x	
8	Flere sundhedshuse	CK, HS	x		X	x		x
9	Røgfri kommune	CK			X			x
10	Fritidsrådgivning	SØ	x				X	
11	Ungdomskommune	HN	X	x			x	
12	Flere aktive i fællesskaber	SØ	x		x		X	
13	Styrket familiebehandling	BF	X					
14	Sammen om familien	BF	X					
15	Sammenhæng og kvalitet i overgange	BF	X	x	x			
MERE I GANG - FLERE I GANG								
16	Ungemiljø i "det nye Aabybro"	JK	x	x		x	x	X
17	Byvækst i Nørhalne	GC	x			X	x	x
18	Vestkystplanens indsatser i Jammerbugten	LT				x		X
19	Turismeservice og turistguider	LT		x				X
20	Erhvervsområdernes udvikling	LT		x		x		X
21	Opsøgende indsats i erhvervsstrategi	LT		x		x		X
22	Veje og stier i Aabybro	PL	x	x		X	x	x
23	Bedre offentlig servicetrafik	PL	x			x	x	x
UDDANNELSE FOR ALLE								
24	Læringsfokus for anbragte børn og unge	HN	X	x	x			
25	Styrket fokus på dagtilbud	HN	X	x				
26	Skolen i top for alle elever (skolepolitik)	HN	X	x			x	
27	Styrke unge i job og uddannelse	JK		X				x

TEMAER

		FAGCHEF(ER)	Børne- og familieudvalget	Beskæftigelsesudvalget	Social- og sundhedsudvalget	Teknik og miljøudvalget	Kultur, fritids- og landdistriktsudvalget	Økonomiudvalg / Erhvervs- og turistrådet
28	Klynge samarbejde - opkvalificere voksne	JK		X				x
29	Voksenlærlinge	JK	x	X				x
30	Styrke Fjerritslev Gymnasium som uddannelsesby	HN	X			x	x	x
31	Innovative læringsmiljøer	HN	X	x				x
OPLEVELSER PÅ "JAMMERBUGTSK"								
32	Byudvikling via oplevelser og fællesskaber	GC				X	x	x
33	Madoplevelser i autentiske rammer	LT			x	x	x	X
34	Branding af ruter og oplevelser i naturen	LT				x	x	X
35	Rideruter mellem Tranum og Blokhus	GC				X	x	x
36	Mødesteder med turisme-service	GC			x	X	x	
37	"Stille" oplevelser i naturen	JK		X	x	x	x	
38	Autentisk fiskeri i Thorupstrand:	LT				x	X	x
39	Masterplan Limfjorden - netværk	SØ				x	X	x
40	Ungehus med socialt fællesskab	HN	X			x	x	
41	Refugium med fokus på natur	GC		x		x	x	X
BÆREDYGTIGHED								
42	Indkøbspolitik med socialt ansvar	MB	x	x	x	x	x	X
43	Det digitale Jammerbugt	MB						X
44	Bæredygtige landsbyer	SØ	x		x	x	X	x
45	El-ladestander ved bymidter	GC				X	x	x
46	Socialt bevidste virksomheder	JK		X			x	x
47	Natur-nationalpark Han Herred	GC		x	x	X	x	x
48	Jordfordeling	GC				X	x	x
49	Klima og energiforum	GC				x	x	X
50	Energi renoverings kampagne	GC				X		x
51	Sikre værdier mod oversvømmelser	GC				X		x

