

Regulativ
For
Attrup Havn



§ 1. Formål

Attrup Havn ejes af Jammerbugt Kommune. Jammerbugt Kommunes Teknik- og Miljøudvalg er ansvarlig for havnens drift.

Aktiviteterne i havnen skal være et positivt bidrag til det miljø, der søges skabt på havneområdet.

Havnens formål er:

- at udleje bådpladser i havnen med dertilhørende faciliteter til brug for fartøjer, der udelukkende anvendes til rekreative formål, som f.eks. søsport, lystsejls, lystfiskeri og jagt.
- at udleje bådpladser med dertilhørende faciliteter til brug for sejlene turisters lystfartøjer.
- at udleje arealer og eventuelt bygninger på land til brug ved overvintring og vedligeholdelsesarbejder af fritidsbåde.
- at udleje lokaler i servicebygning til restauratør.

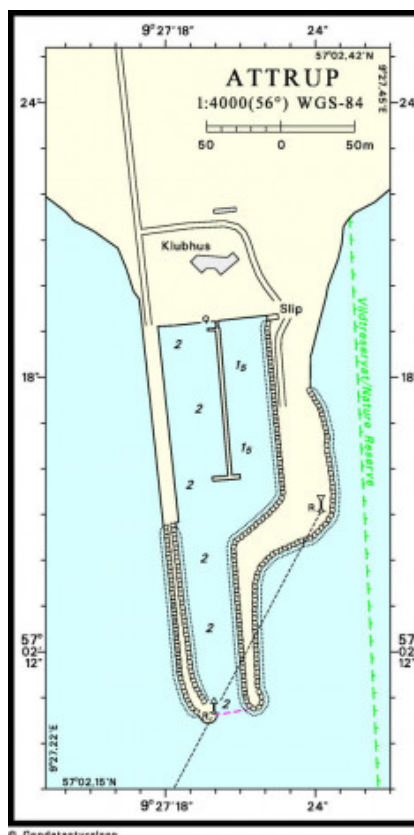
§ 2. Havnens område

Dette ordensreglement er udfærdiget i medfør af § 15, stk. 2, i lov om havne, lovbekendtgørelse 457 af 23. maj 2012, og godkendt af Trafik-, Bygge-, og Boligstyrelsen ved brev af xx.xx.2020 i henhold til § 16 i bekendtgørelse nr. 1197 af 3/10-2018 om Trafik-, Bygge- og Boligstyrelsens opgaver og beføjelser, klagegang og kundgørelse af visse af Trafik-, Bygge- og Boligstyrelsens forskrifter.

Det til havnen hørende søområde begrænses af havnens dækkende værker samt af en ret linje mellem molehovederne mellem nedenstående koordinater.

- 1) 57°02,177'N 009°27,334'E (W-lige mole)
- 2) 57°02,179'N 009°27,355'E (E-lige mole)

Se i øvrigt plan.



Området er omfattet af Standardreglement for overholdelse af orden i danske lystbådehavne og mindre fiskerihavne jf. Bekendtgørelse BEK nr. 9139 af 15/04/2002 (bilag 1).

§ 3. Anvisning af bådpladser

Ansøgning om bådplads i havnen rettes til Jammerbugt Kommune, Teknik- og forsyningsafdelingen via Jammerbugt Kommunes hjemmeside eller via e-mail til forsyning@jammerbugt.dk.

Hvis der på ansøgningstidspunktet ikke er ledige bådpladser, kan ansøgeren blive skrevet på venteliste til den ønskede størrelse bådplads.

Bådejere med bopæl i Jammerbugt Kommune eller bådejere med fritidshus i Jammerbugt Kommune har fortrinsret til leje af bådpladser i havnen, dog under forudsætning af, at den ledige plads i størrelse passer til båden.

Havneopsynet afgør fartøjernes placering i havnen. Havneopsynet og forvaltning finder i samråd den plads, der skønnes bedst til en båd.

Flytning fra en anvist plads til en anden plads må kun foretages med havneopsynets tilladelse.

En bådejer kan ikke overdrage eller udlåne den tildelte plads til andre bådejere uden havneopsynets tilladelse.

§ 4. Både på land

Lystfartøjer kan sættes på land for vinteren på vinterpladsen nord for havnen.

Havneopsynet afgør suverænt det enkelte fartøjs placering på land, herunder afstand til nabobåd m.v.

Landsætning af fartøjer kan normalt tidligst finde sted hvert års 1. oktober eller efter aftale med havneopsynet, og alle fartøjer skal normalt være flyttet fra vinterpladsen hvert års 1. juni.

Både med mast må kun henstilles på vinterpladsen i særlige tilfælde, og da kun kortvarigt og efter havneopsynets anvisning. Henstilling af både med mast sker på bådejerens fulde ansvar.

Master skal umiddelbart efter afrigning placeres i eller ved dertil indrettet stativ i masteskur.

Ved maling, samt ved rensning og slibning af skibsskrog, herunder bundslibning og lignende, hvor giftig maling eller glasfiber fjernes, skal pladsen under båden afdækkes således, at maling og sliberester kan opsamles. Det opsamlede materiale afleveres på genbrugspladsen.

Bådstativer skal mindst være mærket med pladsnummer og bådens navn.

Opsætning af presenninger m.m. over bådene på vinterpladsen skal ske således, at det sikres mod blafren og larm fra blæsten. Presenninger over bådene skal omfangsmæssigt begrænses mest muligt i forhold til bådens størrelse.

§ 5. Slæbested og kran

Den faststående kran med talje kan af bådejerne benyttes ved til- og afrigning af master samt isætning af både med en max. vægt på 6000 kg., Betjeningen af kranen sker på eget ansvar.

Søsætning/optagning må kun foretages ved de af havneopsynet anviste bolværker, slæbested og lign. Betaling for benyttelse af slæbested i henhold til Jammerbugt Kommunes takstblad.

Umiddelbart efter søsætning/opsætning har fartøjsejeren pligt til at rydde kajen for bukke, vogne, støtter og andet grej.

§ 6. Faciliteter

Vand:

Forbrug af vandværksvand er inkluderet i havneafgifter og pladsleje. Der vil være lukket for vandet i frostperioder, og altid i perioden 15. november til 1. april. Enhver bruger anmodes om at spare på vandet og altid sørge for, at vandhanerne er lukkede, før stedet forlades.

El:

Bådejere har adgang til 220 volt el ved de etablerede elstik, til brug for f.eks. belysning, ladeapparater og eldrevet håndværktøj.

Stærkstrømsregulativ for marinaer skal overholdes.

Brug af elektriske varmeapparater er forbudt.

I vinterhalvåret fra den 15. november til den 1. marts lukkes for strømmen. Der kan dog leveres strøm over måler på et af havneopsynet anvist sted. Elforbrug i vinterhalvåret betales af bådejeren.

Enhver elbruger bør undgå, at strømførende ledninger og elstik kommer i berøring med vandet. Der må kun anvendes typegodkendte stikpropper, der nøje passer til de af havnen etablerede stik.

§ 7. Ordensregler

Enhver der opholder sig på havnens område, er pligtig til at rette sig efter havneopsynets anvisninger, herunder også anmodning om at fjerne sig fra havnens område.

Enhver bådejer har pligt til at medvirke til god orden i havnen og skal til enhver tid holde sit fartøj i god og præsentabel stand. Et fartøj, der skønnes ikke at være i sødygtig stand, eller findes at være groft misligholdt, kan fratages ret til liggeplads og bortvises fra havnen.

Ved sødygtig stand forstås, at fartøjet er i stand til at sejle på forsvarlig og lovlig vis. Bådejerne skal på havneopsynets forlangende kunne dokumentere fartøjets sødygtighed.

Permanent beboelse i bådene er ikke tilladt.

Enhver bådejer skal have sin båd ansvarsforsikret. Kvittering skal på forlangende kunne fremvises til havneopsynet. Dette er også gældende for både/joller der trailers og søsættes via kajanlæg, herunder slæbested.

Fartøjerne skal anbringes på de anviste pladser i solide fortøjninger samt være forsynet med nødvendige fendere på hver side og i øvrigt være fortøjet således, at det ikke er til ulempe for andre pladser.

Der må ikke fra fartøjerne udkastes noget, der kan forurene vandet i havnen. Der må ikke udpumpes olie eller olieholdigt bundvand i havnen. Spildolie og andre kemikalier skal afleveres på miljøstationen.

Enhver plads skal afmærkes med et tydeligt skilt med påskriften ledig/optaget. Fravær over et døgn i sejlsæsonen skal meddeles til havneopsynet.

Havnen skal altid besejles med langsom fart, der ikke må overstige 3 knob.

Det er ikke tilladt at anvende åben ild eller åben grill på B- og C broerne på bådene samt på havneområdet i øvrigt, dog er undtaget den asfalterede vestmole. Det påhviler den der bruger området at sikre sig, at ild m.v. er slukket med vand.

Orden på land:

Bådejeren har pligt til altid at holde de benyttede arealer på vinterpladsen ordentlige og ryddelige.

Afbrænding af affald ved havnen er forbudt. Alt affald skal sorteres og henlægges i de opstillede affaldsstativer og containere.

Fiskeredskaber må ikke henligge på broer og i havnepladser, og fiskeaffald må ikke henkastes i havnen, men lægges i de opstillede affaldscontainere.

Havneopsynet kan flytte og anbringe bukke og stativer på en egnet plads på havnens område. Mindre løsdele som f.eks. klodser og stiger m.v. skal enten fjernes fra havnens område eller spændes fast til ejerens stativ.

Teltslagning og lignende på havnens område må kun ske efter forudgående tilladelse fra havneopsynet.

Fartøjer og bådvoгне m.v., der henstår på havnens arealer eller henligger i havnen uden tilladelse, er havnemyndigheden berettiget til umiddelbart at fjerne for ejerens regning og risiko.

§ 8. Afgifter og takster

I afgift for bådeplads i havnen betales den af Jammerbugt Kommune til enhver tid fastsatte takst.

For bådpladser tildelt efter d. 15. juli betales der kun ½ bådpladsleje.

Gæstesejlere afregnes efter de af Jammerbugt Kommune fastsatte takster. Gæstesejlere har selv pligt til at opsøge havneopsynet for betaling af skyldige havneafgifter, hvis der ikke er blevet opkrævet havnepenge ombord.

I tilfælde af havari, kan en båd ligge i havnen uden beregning de første 7 dage, derefter opkræves normal gæsteleje.

Betaling for benyttelse af kranen sker til havneopsynet.

Efterkommes givne forskrifter og påbud ikke, kan havneopsynet lade båden flytte på ejerens regning og risiko. En sådan foranstaltning kan også iværksættes i tilfælde af manglende betaling af bådpladsleje og lign.

Hvis en bådejer ikke benytter sin bådplads i et kalenderår, kan Jammerbugt Kommune opsige pladsen til ophør ved kalenderårets udløb.

Overtrædelser af regulativet kan medføre udvisning af havnen. Evt. betalt havneleje bliver ikke tilbagebetalt.

1) Pt. jf. Bekendtgørelse om begrænsning af import, salg og anvendelse af biocidholdig bundmaling (bek.nr. 1278 af 12/12/2005, med senere ændringer) og Bek. om ændring af bekendtgørelse begrænsning af salg og anvendelse af visse farlige kemiske stoffer og produkter til specielt angivne formål (organiske tinforbindelser) (bek. nr. 926 af 18/11/2002).

Bilag:

1. Bekendtgørelse om "standardreglementet"

Bilag 1

Standardreglement for overholdelse af orden i danske lystbådehavne og mindre fiskerihavne

For disse havne gælder, at den enkelte havn udarbejder et individuelt reglement med en beskrivelse af havnens land- og søområde og med angivelse af eventuelle særlige ordensregler, som ønskes for den pågældende havn.

Det individuelle ordensreglement skal henvise til "Bekendtgørelse om standardreglement for overholdelse af orden i danske lystbådehavne og mindre fiskerihavne".

Det individuelle ordensreglement skal godkendes af Kystdirektoratet.

1. Generelle bestemmelser

1.1 Føreren af ethvert fartøj i havnen samt havnens øvrige brugere har pligt til at gøre sig bekendt med indholdet af dette reglement, der gratis udleveres ved henvendelse til havnemyndigheden.

1.2 Overholdelse af orden inden for havnens område påses af havnemyndigheden.

1.3 Politiet, det kommunale redningsberedskab, fiskerikontrollen og andre myndigheder udfører opgaver inden for havneområdet efter lovgivningens almindelige regler og kan benytte slæbesteder efter behov.

1.4 Havnemyndigheden skal i tjenestetiden være iført uniform eller uniformskasket, men skal i øvrigt legitimere sig, hvis det forlanges.

2. Regler for opankring, sejlads, fortøjning m.m.

2.1 Fartøjer må ikke ankre inden for havnens søområde uden bydende nødvendighed, medmindre havnemyndigheden har givet særlig tilladelse dertil.

2.2 Fartøjer, der tillades opankret uden for havnens ydre værker, men inden for havnens søområde, skal føre forskriftsmæssige signaler (sort kugle eller ankerlanterne).

2.3 Havnemyndigheden kan forlange, at ethvert fartøj, som ankrer inden for havnens søområde, flyttes, hvis havnemyndigheden skønner, at fartøjet hindrer fri og sikker passage. Såfremt ankringen ikke er ophørt til det af havnemyndigheden fastsatte tidspunkt, kan havnemyndigheden lade fartøjet flytte for ejerens regning og risiko.

2.4 For sejladsen inden for havnens område gælder de af Søfartsstyrelsen til enhver tid udfærdigede regler for sejlads m.m. i visse danske farvande samt evt. særlige regler, der måtte fremgå af ordensreglementets individuelle del.

2.5 Sejlads inden for havnens område skal foregå med hastigheder, der ikke overstiger opslåede fartgrænser eller i mangel af sådanne med så lav hastighed, at der ikke voldes ulempe for andre. Der skal manøvreres således, at der ikke er risiko for beskadigelse af havneanlægget.

2.6 Fastliggende fartøjer må bortset fra nødvendig forhaling ved "lastning/losning", reparation, brændstofpåfyldning m.m. kun anbringes ved de anviste (tildelte) pladser.

2.7 Gæstende fartøjer skal snarest melde deres ankomst til havnemyndigheden. Gæsten skal forhale til en anden plads, hvis en sådan anvises af havnemyndigheden, eller dersom pladsen ønskes brugt af et fartøj, som har fået pladsen anvist.

2.8 Efterkommes et givet påbud ikke, kan havnemyndigheden lade fartøjet flytte for ejerens regning og risiko.

2.9 Alle fartøjer, der benytter havnen, er forpligtet til at anvende fortøjninger og affendring, der er afpasset efter fartøjets størrelse og under alle forhold holder fartøjet inden for den anviste plads.

2.10 Fartøjer må ikke fastholdes ved ankre eller trosser, som helt eller delvist spærrer farvandet i havnen, uden havnemyndighedens tilladelse, og når det forlanges, skal de slækkes for andre både.

2.11 Fartøjsejeren har ubetinget pligt til jævnlige tilsyn sit fartøj, når det henligger i eller på havnen og sørge for, at det er lænset, vel fortøjet og affendret i begge sider, ligesom fartøjsejeren under oplægning på land har ubetinget ansvar for at sikre, at fartøjet er forsvarligt afstivet, og at eventuel afdækning er passende fastgjort.

2.12 Bliver det af pladshensyn nødvendigt, at flere fartøjer ligger på siden af hinanden, skal de, som ligger nærmest bolværket, affinde sig med, at mandskabet fra de udenpå liggende fartøjer har fri og uhindret passage over dækket. Mandskabet fra de yderste både skal så vidt muligt passere over fordækket på de inderste både.

2.13 Slæbejoller og lignende må kun anbringes ved fartøjet, såfremt det kan ske uden gener for andre fartøjer.

2.14 Fartøjer, der ligger fortøjet, skal fastgøre fald og lignende således, at det ikke klapper unødigt mod masten.

2.15 Et fartøj må ikke oplægges i eller på havnen uden havnemyndighedens forudgående tilladelse. En sådan tilladelse vil i givet fald indeholde de fornødne praktiske anvisninger, betingelser om økonomisk sikkerhed, overholdelse af givne tidsfrister, tilsynspligt m.v.

2.16 Efterladte, sunkne eller strandede fartøjer kan havnemyndigheden forlange flyttet inden for en af havnemyndigheden fastsat rimelig tid. Efterkommes et pålæg herom ikke, kan havnemyndigheden efter endnu en meddelt frist lade fartøjet fjerne og sælge for ejerens regning. Inden salget skal havnen så vidt muligt give ejeren besked. Provenuet fra et salg kan anvendes til hel eller delvis dækning af havnens omkostninger.

Såfremt en uafhængig vurderingsmand har erklæret, at fartøjet er værdiløst, eller at dets værdi ikke overstiger de skønnede salgskostninger, kan havnemyndigheden skaffe fartøjet bort efter at have givet skriftlig meddelelse herom til ejeren. Såfremt ejeren eller dennes opholdssted er ukendt for havnemyndigheden, kan meddelelse i stedet gives ved opslag på fartøjet samt ved annoncering i et lokalt dagblad/ugeblad.

Uanset sådant salg eller bortskaffelse hæfter ejeren fortsat for fuld betaling af havnemyndighedens omkostninger.

2.17 Vrag må ikke indbringes i havnen uden havnemyndighedens udtrykkelige tilladelse. Et sådant vrag henligger i enhver henseende for ejerens regning og risiko.

3. Optagning, reparation, brændstof m.m.

3.1 Søsætning/optagning må kun foretages ved de af havnemyndigheden anviste bolværker, ramper og lignende.

3.2 Umiddelbart efter søsætning/optagning har fartøjsejeren pligt til at rydde kajen og landplads for bukke, vogne, støtter og andet grej.

3.3 Fartøjer, bådvogne og master m.m. må kun anbringes på de dertil bestemte arealer efter aftale med havnemyndigheden.

3.4 Fartøjer og bådvogne m.m., der henstår på havnens arealer eller henligger i havnens bassiner uden tilladelse, er havnemyndigheden berettiget til umiddelbart at fjerne for ejerens regning og risiko.

3.5 Benzin må ikke forefindes i fartøjer på land. Tankene skal tømmes og udluftes. Opbevaring af motorbrændstoffer, smøreolier og flaskegas på havnens område må kun finde sted med brandmyndighedens tilladelse.

3.6 Ved brændstofpåfyldning skal træffes alle forholdsregler til at sikre imod antændelse om bord eller på kaj.

4. Forskellige miljø- og ordensbestemmelser

4.1 Henkastning af affald af enhver art i havnebassiner eller på havnens område er forbudt. Der henvises til at benytte de affaldsbeholdere, der er opstillet på havnearealet.

4.2 Miljøfarligt affald såsom spildolie, malingrester, fortynder, udtjente oliefiltre og akkumulatorer må ikke anbringes i eller ved de almindelige affaldsbeholdere, men skal afleveres i de dertil indrettede specialbeholdere.

4.3 Reparationsarbejder eller lignende på skibe eller materiel, som henligger i havnen, skal foregå i henhold til gældende miljø- og arbejdsmiljøbestemmelser. Afrenset affald skal opsamles og

bortskaffes i henhold til gældende bestemmelser således, at havnen ikke påføres et oprensnings-, miljø- eller iltsvindsproblem.

4.4 Udpumpning af marinetoiletter eller tømning af holding-/septiktanke i havnen er forbudt. Der henvises til brug af havnens toiletter og modtagefaciliteter.

4.5 Udpumpning af olieholdigt vand i havnen er forbudt. Vandet skal opsuges og tømmes i de særlige beholdere, der er opstillet på havnen, mærket "Spildolie" eller "Olieholdigt bundvand".

4.6 Afrensning af fartøjer, som er påført biocidholdig bundmaling, må alene finde sted ved eventuelle særligt indrettede vaskepladser.

4.7 Følgende aktiviteter må kun finde sted inden for havnens område med havnemyndighedens forudgående tilladelse:

- a) Afbrænding af fyrværkeri. Afbrænding af festfyrværkeri kræver dog tillige politiets tilladelse.
- b) Åben ild, herunder åben grill, om bord i fartøjet og på havneområdet i øvrigt uden for eventuelle dertil indrettede grill-pladser.
- c) Fiskeri.
- d) Vandskiløb, kapsejlad, benyttelse af sejlbrætter, sejlads med vandscootere og lignende.
- e) Badning og dykning fra skibe eller bolværker.
- f) Placering af husbåde.
- g) Teltslagning og opstilling af campingvogne.

4.8 Havnemyndigheden kan give anvisninger vedrørende færdsel på havneområdet.

4.9 Parkering af campingvogne og bådtrailere må kun ske på de dertil særligt indrettede parkeringspladser.

4.10 Alt, hvad der findes, optages eller bjærges inden for havneområdet, skal straks anmeldes til havnemyndigheden.

5. Havneopsyn, ansvar og straffebestemmelser

5.1 Enhver, der befinder sig på havneområdet, har pligt til straks at efterkomme havnemyndighedens anvisninger og påbud, herunder også om at fjerne sig fra havnens område.

Hvis en fartøjsejer eller en anden bruger af havnen ikke efterkommer dette reglements bestemmelser eller de af havnemyndigheden givne pålæg så hurtigt, som det skønnes nødvendigt af myndigheden, er denne berettiget til at træffe de fornødne foranstaltninger til, at sådant sker. For beskadigelser, som derved måtte blive påført fartøjet med udstyr eller andre genstande, kan ejeren ikke forlange erstatning. Ejeren er pligtig til at erstatte de udgifter, som de udførte foranstaltninger måtte have medført.

5.2 Mener nogen sig forurettet af havnemyndigheden, kan sagen indbringes for havnebestyrelsen / havneudvalget, men et påbud skal under alle omstændigheder efterkommes.

5.3 Fartøjsejeren er ansvarlig for enhver skade (herunder tings-, person-, og følgeskade), der er forårsaget ved fejl eller forsømmelse udvist af fartøjsejeren eller øvrige besætningsmedlemmer. Ansvarer gælder skade, som direkte eller indirekte er forvoldt i forbindelse med anløbet af, opholdet i, brugen af eller afsejlingen fra havnen.

5.4 Havnemyndigheden er ansvarlig for skader på fartøjet eller dets besætning, såfremt skaderne er forårsaget ved fejl eller forsømmelse begået af havnemyndigheden.

5.5 Medmindre højere straf er forskyldt efter anden lovgivning, straffes overtrædelse af pkt. 2.1-2.2, 2.5-2.7, 2.9-2.15, 2.17, 3.1, 3.5-3.6, 4.1-4.9 og 5.1, første afsnit, med bøde.