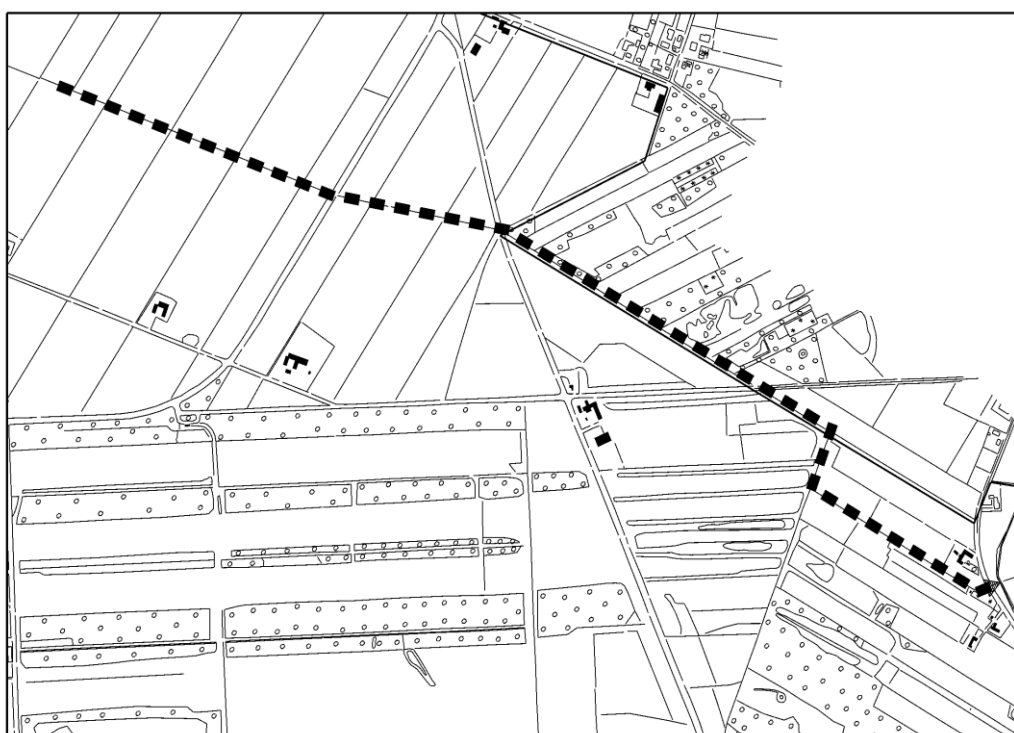


# REGULATIV

FOR KOMMUNEVANDLØB NR. 225  
BIERSTED-AJSTRUP SKELGRØFT

-



AABYBRO KOMMUNE

---

---

## INDHOLDSFORTEGNELSE

1.0 Indledning	side 2
2.0 Grundlaget for regulativet	side 2
3.0 Betegnelse af vandløbet	side 3
4.0 Vandløbets skikkelse og dimensioner	side 3
5.0 Bygværker	side 5
6.0 Administrative bestemmelser	side 6
7.0 Sejlads	side 7
8.0 Bredejerforhold	side 7
9.0 Vedligeholdelse	side 7
10.0 Tilsyn	side 7
11.0 Revision	side 7
12.0 Regulativets ikrafttræden	side 7

## BILAG

Bilag 1: Kortbilag	side 9
Bilag 2: Redegørelse	side 10
Bilag 3: Fællesbestemmelser for vandløbsregulativer i Aabybro kommune, Nordjyllands amt	side 14

## 1.0 INDLEDNING

Et vandløbsregulativ er populært sagt en aftale mellem brugere og vandløbsmyndigheden om

- vandløbets fysiske tilstand
- vandløbets vedligeholdelse, samt
- rettigheder og pligter ved vandløbet.

Dette regulativ er opbygget således, at den første del indeholder

- en beskrivelse af vandløbet, samt
- de forhold der er specifikke for vandløbet.

Den anden del af regulativet er udformet som bilag og indeholder

- et kortbilag der viser vandløbsstrækningen,
- en redegørelse af grundlaget for og konsekvenserne af regulativforslaget, samt
- fællesbestemmelserne for vandløbsregulativer i Aabybro kommune, Nordjyllands amt.

Materialet, der ligger til grund for regulativets udarbejdelse, kan efter henvendelse beses hos Aabybro kommune, teknisk forvaltning.

## 2.0 GRUNDLAGET FOR REGULATIVET

Biersted-Ajstrup skelgrøft er optaget som kommunevandløb nr. 25 i Aabybro kommune, Nordjyllands amt.

Vandløbet er optaget som kommunevandløb nr. 1.17 i Aalborg kommune.

Regulativet er udarbejdet på grundlag af lov nr. 302 af 9. juni 1982 om vandløb med de ændringer, der følger af lovbekendtgørelse nr. 404 af 19. maj 1992 om vandløb.

Regulativet bygger på de faktiske forhold og den hidtil fastlagte skikkelse. Vandløbets dimensioner er senest kontrolleret ved en opmåling af vandløbet i september måned 1996.

Vedrørende tidligere truffne afgørelser og bestemmelser henvises til kommunens vandløbsarkiv, idet det dog skal bemærkes

- at vandløbets bund i forbindelse med en reguleringssag i 1992 blev delvis reguleret på strækningen mellem Centralgårdsvej og Holtebakvej uden at regulativet efterfølgende blev revideret, og
- at de øverste 102 m af vandløbet blev nedlagt i 1997. Denne nedlægning medfører, at vandløbets stationering i dette regulativ er ændret i forhold til regulativer fra 1969, idet vandløbets begyndelsepunkt er fastholdt som st. 0.

Nærværende regulativ erstatter det tidligere regulativ for sognevandløbet Biersted-Ajstrup skelgrøft, stadfæstet af Aalborg amtsråd den 21. november 1969.

### 3.0 BETEGNELSE AF VANDLØBET

Biersted-Ajstrup Skelgrøfts begyndelsespunkt ligger inde på matr. nr. 1**bc** ca. 200 m fra det sydvestlige skelpunkt til matr. nr. 1 **ca**. Fra begyndelsespunktet løber vandløbet i sydøstlig retning henover matr. nr. 1**bc** og videre langs skellet mellem matr. nr. 1**bh** og 1**ca**. I stationering 706-725 m fra øvre ende passerer vandløbet Centralgårdsvej og fortsætter videre i sydøstlig retning henover matr. nr. 1**ck**. Ovennævnte matr. nr. er beliggende i ejerlavet Vildmosen, Aaby. I stationering 1205-1229 m fra øvre ende passerer vandløbet Holtebakkevej og løber videre i sydøstlig retning langs den nordlige skelgrænse til matr. nr. 83**s** og passerer Østre Helledivej i stationering 2079-2108 m fra øvre ende. Vandløbet fortsætter i sydøstlig retning langs den nordlige skelgrænse til matr. nr. 83**t**. Strækningen langs matr. nr. 83**s** og 83**t** er sammenfaldende med kommunegrænsen til Aalborg kommune. Ved den nordvestlige skelhjørne til matr. nr. 78**c** løber vandløbet i sydlig retning langs den vestlige skelgrænse til matr. nr. 78**c** og 79**c**. Vandløbet løber herefter igen i sydøstlig retning nær den sydlige skelgrænse til matr. nr. 79**c**. I stationering 3101-3116 m fra øvre ende passerer vandløbet Engvej og løber over matr. 93**m** og udmunder i Lindholm Å. Ovennævnte matr. nr. er beliggende i ejerlavet Vildmosen, Biersted.

Vandløbet har en samlet længde på 3143 m.

Vandløbet er et grænsevandløb til Aalborg kommune på en ca. 1127 m strækning. I øvrigt henvises til oversigtskortet, bilag 1.

### 4.0 VANDLØBETS SKIKKELSE OG DIMENSIONER

Biersted-Ajstrup Skelgrøft er stationeret fra øvre ende med begyndelsespunkt som station 0. Stationeringen svarer til afstanden fra begyndelsespunktet i m.

Langs vandløbet er anbragt 16 vandstandsskalaer. Skalaerne er placeret langs vandløbet som anført i omstående skema.

Aabybro byråd har besluttet, at Biersted-Ajstrup Skelgrøft skal vedligeholdes på grundlag af en fastlagt geometrisk skikkelse.

Vandløbets naturlige variation med hensyn til dimensioner vil dog blive tilgodeset, så længe den vandføringsevne, den geometriske skikkelse er udtryk for, er til stede.

Dimensionerne fremgår af følgende skema:

Afmærkning	Stationering	Vandløbetsbundkote	Vedligeholdelsesbredde	Fald	Anlæg	Anmærkning *Rørbunds-kote
nr.	m	cm	cm	0/00		
1	0	497	*	*	*	
2	98	494				
3	298	488		0,3		
4	498	482	60			
5	698	476				
	775	474		*		33 cm. styrt ved rørbro
	782	441				
6	898	438				
7	1097	433				
	1205	430	*			
8	1296	428			1,0	
9	1497	423				
			70			
10	1697	418				
11	1898	413		0,25		
	2109		*			Overkørsel ved Østre Helledivej
12	2116	407				
13	2341	402				
14	2506	398	90			
15	2696	393				
16	2896	388				
	3143	382	*	*	*	

De anførte koter er tilknyttet Dansk Normal Nul ved følgende GI-fikspunkter:

60-04-001: Kote 33.271 m. Granitpostament ca. 200 m nordvest for Biersted kirke i skellet mellem matr. nr. 12c og 12ck, Nørhalne By, Biersted. Punktet anvendes som stationær station til GPS måling.

60-01-816: Kote 3.535 m. Universalkalot i cylindrisk afstøbning. Punktet er beliggende på den NØ side af Østergade. Nærmere betegnet 100 m NV for hovedvej A 11, 94.7 m NV for 14.6 km stenen. Punktet er beliggende 0.5 m fra kant af dyrket mark. Punktet anvendes som stationær station til GPS måling og som punkt til koterings af lokale opmålingspunkter.

## **5.0 BYGVÆRKER**

Beliggenhed, beskrivelse dimensioner, bundkoter og ejerforhold af de langs vandløbet beliggende bygværker fremgår af følgende skema:

Stationering	Beskrivelse	Dimensioner for vandslug	Mål bundkote	Ejerforhold
m		cm	cm	
706 725	Rørunderløb	ø60	459 460	Amtslandevej (Centralgårdsvej)
775 782	Rørbro med 33 cm styrt	ø60	453 463	Privat
879 888	Rørbro	ø60	416 431	Privat
1080 1091	Rørbro	ø60	411 420	Privat
1205 1229	Rørbro	ø80	417 422	Kommunevej (Holtebakkevej)
2079 2109	Rørunderløb	ø80	379 389	Kommunevej (Østre Helledivej)
2321 2330	Rørbro	ø80	372 359	Privat
3101 3116	Rørunderløb	ø100	351 354	Kommunevej (Engvej)

## 6.0 ADMINISTRATIVE BESTEMMELSER

Vandløbet administreres på grundlag af fællesbestemmelser for vandløbsregulativer i Aabybro kommune, som beskrevet i bilag 3, afsnit A.

Aabybro kommune er vandløbsmyndighed for lodsejere med vandløbsbred i Aabybro kommune og Aalborg kommune er vandløbsmyndighed for lodsejere med vandløbsbred i Aalborg kommune.

For den del af vandløbet, der er grænsevandløb mellem Aalborg kommune og Aabybro kommune, fordeles udgiften til oprensning, vedligeholdelse m.v. med halvdelen til hver af de to kommuner.

## **7.0 SEJLADS**

Vandløbets dimensioner muliggør ikke sejlads som beskrevet i bilag 3, afsnit C.

## **8.0 BREDEJERFORHOLD**

Forhold, der skal iagttages, er anført i bilag 3, afsnit B.

## **9.0 VEDLIGEHOLDELSE**

Biersted-Ajstrup skelgrøft vedligeholdes i overensstemmelse med de for øvrige vandløb uden fiskevandsmålsætning fastsatte vedligeholdelsesbestemmelser, jfr. Bilag 3, afsnit D, stk. 3.3.

Vedligeholdelse og oprensning kan udføres maskinelt eller med håndkraft.

Grødeskæring foretages 1 gang om året. Terminen er 31. oktober.

## **10.0 TILSYN**

Tilsyn med vandløbet udføres af Aabybro kommune. Aabybro byråd kan til enhver tid træffe beslutning om, hvem der på byrådets vegne udfører tilsynet.

Kommunen afholder på begæring offentligt syn i oktober måned.

Bredejere, organisationer eller andre, der begærer et sådant syn, kan træffe nærmere aftale herom med Aabybro kommune, teknisk forvaltning.

## **11.0 REVISION**

Regulativet skal optages til revision senest år 2017.

## **12.0 REGULATIVETS IKRAFTTRÆDEN**

Regulativet har været bekendtgjort og fremlagt til eftersyn i 8 uger med adgang til at indgive eventuelle indsigelser og ændringsforslag inden den 8. januar 1998

Regulativet er herefter vedtaget endeligt af Aabybro byråd den 28. januar 1998.

Ole Lykkegaard Andersen  
borgmester



Regulativet er vedtaget endeligt af Aalborg kommune, den 5. marts 1998.

Ib Rasmussen  
rådmand

/

Jan Ipland  
stadsarkitekt

**BILAG 1**

**KORTBILAG**

**INDHOLDSFORTEGNELSE**

2 stk. kortbilag i målf. 1:5.000  
Kortbilag 1A: St. 0 - st. 1296  
Kortbilag 1B: St. 1296 - st. 3143

**BILAG 2**

**REDEGØRELSE**

**INDHOLDSFORTEGNELSE**

Grundlaget for regulativforslaget	side 11
Konsekvenserne af regulativforslaget	side 13

## **GRUNDLAGET FOR REGULATIVFORSLAGET**

Regionplan '93 er Amtsrådets overordnede plan, der angiver retningslinier for udviklingen i amtet. Følgende regionplanretningslinier og amtslige sektorplaner er af betydning for vandløbene:

### **Målsætning og kvalitetskrav:**

1. Regionplan '93: Retningslinierne 3.5.2 - 3.5.10.
2. Kvalitetsplan for vandløb og søer - Nordjyllands Amt, juli 1995.

### **Fredningsforhold:**

1. Fredningsplan 1985 - 97, godkendt i februar 1990.

### **Vandindvindingsforhold:**

1. Regionplan '93: Retningslinie 3.4.2.
2. Vandindvindingsplan, dateret 1989.

### **Landbrugsforhold:**

1. Landbrugsplan, dateret januar 1988.

### **Råstofindvinding:**

1. Råstofplan, dateret september 1989.

Af andre planer og forhold med betydning for vandløbene i Aabybro kommune skal nævnes:

### **Spildevandsforhold:**

1. Aabybro kommunes spildevandsplan 1993.

### **Naturbeskyttelse:**

1. Lov af 3. januar 1992 om naturbeskyttelse.
2. Plan for tørveindvinding og efterbehandling i Store Vildmose, dateret maj 1990.
3. Fredningskendelser.

### **Okkerforekomster:**

1. Lov nr. 180 af 8. maj 1985 om okker.

**Biersted-Ajstrup Skelgrøft** er omfattet af foranstående således:

**Målsætning og kvalitetskrav:**

Vandløbet er målsat som vandløb uden fiskeinteresse.

**Fredningsforhold:**

En del af vandløbet gennemløber et område, der i fredningsplanen er betegnet som "økologisk forbindelse, særligt værdifuldt landskab, biologisk beskyttelsesområde".

**Vandindvindingsforhold:**

Vandløbet gennemløber ikke vandindvindingsområder for fælles vandværker. Området er karakteriseret som et område med mindre anvendeligt grundvand til vandforsyningsformål (husholdning m.v.).

Vandløbet gennemløber et område, hvor den aktuelle og forventede vandindvinding påvirker vandløbets tilladelige påvirkning med mindre end 100%.

**Landbrugsforhold:**

Vandløbet gennemløber et område, der i landbrugsplanen er betegnet som "værdifuldt landbrugsområde af almindelig interesse" og som "øvrige landbrugsområder af mindre interesse".

**Råstofindvinding:**

Vandløbet gennemløber et område, der i råstofplanen dels er betegnet som "et regionalt råstofområde (tørv)" og dels som "område af sekundær interesse (tørv)".

**Spildevandsforhold:**

Vandløbet er ikke påvirket af spildevand fra noget byområde.

**Naturbeskyttelse:**

Vandløbet er ikke udpeget som § 3-vandløb, jfr. naturbeskyttelseslovens § 3 (tidligere naturfredningslovens § 43).

**Okkerforekomster:**

En del af vandløbet gennemløber et område, der er udpeget som okkerpotentielt.

**KONSEKVENSER**

Regulativet bygger på de faktiske forhold, som de blev konstateret ved opmåling i 1996.

De i regulativet fastsatte regulativmæssige bundkoter er uændrede i forhold til regulativet fra 1969, når der bortses fra den i 1992 regulerede strækning og den i 1997 nedlagte strækning.

Vandløbets faktiske skikkelse afviger kun i mindre grad fra den i regulativet fastsatte.

Der sker ingen ændringer af de afvandingsmæssige forhold.

**BILAG 3**

**FÆLLESBESTEMMELSER FOR VANDLØBSREGULATIVER**

**I**

**AABYBRO KOMMUNE, NORDJYLLANDS AMT**

**INDHOLDSFORTEGNELSE**

A. Administrative bestemmelser	side 15
B. Bredejerforhold	side 15
C. Bestemmelser om sejlads	side 17
D. Vedligeholdelsesbestemmelser	side 17

## FÆLLESBESTEMMELSER

Nærværende fællesbestemmelser for vandløbsregulativer i Aabybro kommune indeholder oplysninger og bestemmelser, der er fælles for alle kommunevandløb, der administreres af Aabybro byråd.

### A. ADMINISTRATIVE BESTEMMELSER

1. Vandløbene administreres af Aabybro byråd som vandløbsmyndighed.
2. Vandløbenes vedligeholdelse påhviler Aabybro byråd. Hel eller delvis fornyelse af rørlagte strækninger indgår ikke i den almindelige vedligeholdelse, men behandles efter reguleringsbestemmelserne.

Særydelser og særbidrag fastsat ved kendelse eller forlig er fortsat gældende.

3. Vandløbene skal vedligeholdes således, at den for det enkelte vandløb fastlagte skikkelse ikke ændres. Med hensyn til de fastlagte vedligeholdelsesprincipper og -metoder henvises til afsnit D.
4. Bygværker og skråningssikringer m.v., der er udført af hensyn til vandløbet, vedligeholdes af Aabybro byråd som dele af vandløbet.
5. Vedligeholdelse af øvrige bygværker - broer, overkørsler, rørledninger og stemmeværker m.v. - påhviler ejere eller brugere.
6. Ejere og brugere har pligt til at optage slam og grøde m.v., der samler sig ved bygværker.
7. Bygværker, der ikke vedligeholdes forsvarligt, kan fjernes eller istandsættes ved Aabybro byråds foranstaltning og på ejernes bekostning.
8. Beplantning langs vandløbet inden for en afstand af 1 m fra vandløbets øverste kant skal bevares af hensyn til dets grødebegrænsende virkning. Hvis dele af beplantningen er til hinder for vedligeholdelsen af vandløbet, kan Aabybro kommune pålægge den pågældende bredejer at foretage den nødvendige udtynding og beskæring indenfor en af kommunen fastsat frist.

### B. BREDEJERFORHOLD

1. Dyrkning, jordbehandling, plantning og anbringelse af hegn må i landzone ikke foretages i en bræmme på 2 m langs naturlige eller i regionplanen højt målsatte vandløb og søer. Bestemmelsen gælder ikke isolerede søer under 100 m<sup>2</sup>.

Ved naturlige vandløb forstås alle vandløb, der har eksisteret fra naturens hånd, uanset om der er foretaget en regulering af vandløbet.



Undtaget fra denne bestemmelse er plantning af skyggegivende vegetation til begrænsning af grødevækst og anbringelse af hegn, hvor arealet benyttes til græsning for løsgående husdyr.

2. Ejere og brugere af de til vandløbet grænsende ejendomme er pligtige at tåle de fornødne vedligeholdelsesarbejders udførelse, herunder transport af materialer og maskiner og disses arbejde langs vandløbets bredder. Arbejdsbæltet bliver normalt ikke over 8 m bredt.
3. Bygninger, bygværker, faste hegn, beplantninger, udgravninger og lignende anlæg af blivende art må ikke uden byrådets tilladelse anbringes nærmere øverste vandløbskant end 8 m, og for rørlagte strækninger ikke nærmere rørledningens midte end 2 m.
4. De til vandløbet grænsende arealer må ikke benyttes til løsdrift, med mindre der sættes et forsvareligt hegn langs med og mindst 1 m fra øverste vandløbskant. Sådanne hegn har ejeren pligt til at fjerne inden 2 uger efter tilsynets meddelelse om, at det er nødvendigt af hensyn til maskinel udførelse af vedligeholdelsesarbejdet.

De tilgrænsende lodsejere har pligt til at frahegne sumpede arealer i vandløbets umiddelbare nærhed. Såfremt dette er nødvendigt for at forhindre bundopskydning eller udskridning i vandløbets sideskrånninger.

5. Ingen må bortlede vandet fra vandløbet, eller foranledige, at vandstanden i vandløbet forandres eller vandets frie løb hindres.

Regulering, herunder rørlægning af vandløbet, må kun finde sted efter indhentet godkendelse fra Aabybro byråd.

Ingen må uden tilladelse fra Aabybro byråd foretage indgreb i eller ved vandløbet i strid med regulativets bestemmelser, vandløbsloven eller anden lovgivning.

6. Faste stoffer, haveaffald, spildevand eller andre væsker, der kan foranledige aflejringer i vandløbet eller forurene dets vand, må ikke tilføres vandløbet eller oplægges så nær, at der kan være risiko for, at de skylles ud deri. Tilladelse meddelt efter miljøloven er undtaget.
7. Gennemløber vandløbet arealer, der af miljøstyrelsen er udpeget som okkerpotentielle, må nye eller ændrede udgrøftninger eller dræninger af arealer ikke påbegyndes, før der foreligger godkendelse efter okkerloven.
8. De tilgrænsende lodsejere kan uden tilladelse oppumpe vand fra vandløbet til kreaturvanding med mulepumpe eller vindpumpe.

Byrådet kan meddele tilladelse til indretning af egentlige vandingssteder. Sådanne vandingssteder vil normalt kun blive tilladt, hvis de etableres uden for vandløbets profil og frahegnes dette.

Anden vandindtagning må kun finde sted, hvis der foreligger tilladelse efter vandforsyningsloven.

9. Nye tilløb, og tilløb der reguleres, skal forsynes med en 5 m bred overkørsel ved udløbet til brug ved transport af materiel, der anvendes til vandløbets vedligeholdelse.
10. Afmærkninger på vandløbets areal må ikke beskadiges eller fjernes. Sker det, er den, der er ansvarlig for beskadigelsen eller fjernelsen pligtig at bekoste retableringen.
11. Udløb fra dræn- og rørledninger skal udføres og vedligeholdes således, at de ikke gør skade på vandløbets skråninger.

Aflejringer ud for udløb af eksisterende dræn- og rørledninger over de i dimensionsskemaerne anførte bundkoter vil efter anmodning blive fjernet ved kommunens foranstaltning.

Nye dræn- og rørledninger må ikke uden byrådets tilladelse placeres med underkanten af røret dybere end 10 cm over de i dimensionsskemaerne anførte bundkoter.

12. Beskadiges vandløbet, diger, bygværker eller andre anlæg ved vandløbet, eller foretages der foranstaltninger i strid med vandløbsloven, kan byrådet meddele påbud om genoprettelse af den tidligere tilstand.

Er et påbud ikke efterkommet inden udløbet af den fastsatte frist, kan byrådet foretage det fornødne på den forpligtigedes regning.

13. Er der fare for, at betydelig skade kan ske på grund af usædvanlige nedbørsforhold eller andre udefra kommende usædvanlige begivenheder, kan byrådet foretage det fornødne uden påbud og på den forpligtigedes regning.
14. Overtrædelse af bestemmelserne i regulativet straffes med bøde.

### **C. BESTEMMELSER OM SEJLADS**

1. Efter vandløbslovens almindelige bestemmelser er det tilladt at sejle på vandløbene med ikke-motordrevne småfartøjer som robåde, kajaker og kanoer. Vandløbenes dimensioner muliggør ikke sejlads på kommunevandløb i Aabybro kommune.

### **D. VEDLIGEHOLDELSBESTEMMELSER**

1. Aabybro byråd afgør som vandløbsmyndighed, om vedligeholdelsen skal udføres i entreprise eller ved egen foranstaltning.
2. Vandløbene foranstaltes vedligeholdet af Aabybro kommune, teknisk forvaltning, på byrådets vegne.
3. I regionplan '93 er samtlige kommunevandløb med undtagelse af den nederste del af Svedegrøften målsat enten som B3 - karpefiskevand eller som vandløb uden fiskeinteresse. Den nederste del af Svedegrøften er målsat som B2 - opholds- og opvækstvand for ørred / udsætningsvand for ørred.

Aabybro byråd har, med udgangspunkt i regulativernes redegørelse besluttet, at vedligeholdelse af de enkelte vandløb skal udføres således, at vandløbenes fysiske tilstand er i overensstemmelse med de krav, den målsatte anvendelse stiller hertil. Aabybro byråd har i konsekvens heraf besluttet følgende vedligeholdelsesprincipper:

### 3.1 **Vandløb med målsætning B2 - opholds- og opvækstvand for ørred / udsætningsvand for ørred.**

Grundlaget for vedligeholdelsen er de koter, bredder, anlæg og fald, der er anført i regulativernes dimensionsskema. Dimensionerne anses for overholdt, hvis den vandføringsevne, de udtrykker, er til stede.

Grødeskæring foretages efter behov og efter forudgående besigtigelse og vurdering. Vandløbene grødeskæres 2 gange om året. Grødeskæringen foretages manuelt og i strømrander i overensstemmelse med efterfølgende principskitse,

hvor B er den i dimensionsskemaet anførte regulativmæssige bundbredde.

Ved sidste grødeskæring skal strømrunden være lig med den i dimensionsskemaet anførte bundbredde. Ved øvrige skæringer skal der være en strømrunde på 60 - 70 % af denne bundbredde.

Kantslåning begrænses til de strækninger, hvor bredvegetationen hænger ud over strømrunden.

Bundskovling og kantafretning iværksættes først, når vandløbets faktiske vandføringsevne er forringet svarende til en hævnning af den regulativfastsatte bundkote med 10 cm. Efter samme princip kan byrådet vælge at lade vandløbet oprense til en vandføringsevne svarende til en sænkning af den regulativfastsatte bundkote med 20 cm.

Sten og grus må ikke graves op fra bunden, med mindre materialet stammer fra skråningsskred eller opskydninger af bunden.

Grødeskæring udføres manuelt. Aflejringer kan fjernes maskinelt.

### 3.2 **Vandløb med målsætning B3 - karpefiskevand.**

Grundlaget for vedligeholdelsen er de koter, bredder, anlæg og fald, der er anført i regulativernes dimensionsskema. Dimensionerne anses for overholdt, hvis den vandføringsevne, de udtrykker, er til stede.

Grødeskæring og kantslåning foretages 1 gang om året indenfor de regulativfastsatte dimensioner.

Bundskovling og kantafretning iværksættes først, når vandløbets faktiske vandføringsevne er forringet svarende til en hævnning af den regulativfastsatte bundkote med 10 cm. Efter samme princip kan byrådet vælge at lade vandløbet oprense til en vandføringsevne svarende til en sænkning af den regulativfastsatte bundkote med 20 cm.

Arbejdet skal udføres under hensyntagen til de miljømæssige forhold og skal fortrinsvis foregå i perioden fra 1. juli til 31. oktober.

Sten og grus må ikke graves op fra bunden, med mindre materialet stammer fra skråningsskred eller opskydninger af bunden.

Vedligeholdelsen kan foretages maskinelt.

### 3.3 Øvrige vandløb uden fiskevandsmålsætning.

Grundlaget for vedligeholdelsen er de koter, bredder, anlæg og fald, der er anført i regulativernes dimensionsskema. Dimensionerne anses for overholdt, hvis den vandføringsevne, de udtrykker, er til stede.

Grødeskæring og kantslåning foretages 1 gang om året indenfor de regulativfastsatte dimensioner.

Bundskovling og kantafretning iværksættes, når vandløbets bund konstateres beliggende mere end 10 cm over den regulativfastsatte bundlinie. Byrådet kan da lade vandløbet udgrave op til 20 cm under bundlinien med en tilsvarende reduktion af bundbredden.

Sten og grus må ikke graves op fra bunden, med mindre materialet stammer fra skråningsskred eller opskydninger af bunden.

Vedligeholdelsen kan foretages maskinelt.

### 3.4 Generelle bestemmelser

Bundskovling og kantafretning iværksættes kun til vedligeholdelse af den fastsatte dimension eller vandføringsevne. Det vil sige, at huller i vandløbsbunden ikke må jævnes eller på anden måde fyldes i forbindelse med vedligeholdelsen.

Opstår der tvivl om, hvorvidt kravet til vandløbets vandføringsevne er opfyldt, gennemføres en opmåling af vandløbet. Herefter sammenlignes resultatet af den foretagne opmåling med de i regulativet fastsatte dimensioner.

Ved tilrettelæggelse af vedligeholdelsesarbejdet skal de ulemper, som ejere og brugere skal tåle, søges fordelt ligeligt på begge sider af vandløbet.

Det oprensede materiale henlægges i lige år langs vandløbets højre bred og i ulige år langs vandløbets venstre bred, set i vandets strømretning (stationeringsretningen).

Såfremt det ikke er muligt af hensyn til beplantning, vej langs vandløbet eller andre særlige forhold at oplægge det oprensede materiale skiftevis på hver side af vandløbet som beskrevet ovenfor, kan det oprensede materiale henlægges på samme side af vandløbet hvert år.

Afskåret grøde og kantvegetation oplægges ovenfor øverste vandløbskant.

På strækninger, hvor det ikke er muligt at opsamle grøden efterhånden som den afskæres, kan det tillades at lade grøden drive med strømmen og opsamle den på hensigtsmæssige steder. I sådanne tilfælde skal den opsamlede grøde transporteres bort fra vandløbets nærhed inden for 24 timer efter opsamlingen.

Udbedring af bygværker og skråningssikringer foretages fortrinsvis udenfor perioden maj - oktober. Fyld fra oprensning m.v., der fremkommer ved vandløbets regulativmæssige vedligeholdelse, er brugerne af de tilstødende jorder pligtig til at fjerne mindst 5 m fra vandløbets kant eller sprede i et ikke over 10 cm tykt lag inden hver års 1. maj.

Det påhviler den enkelte ejer eller bruger selv at undersøge, om der er oplagt fyld, som skal fjernes eller spredes. Undlader en ejer eller bruger at fjerne fylden, kan byrådet efter 2 ugers skriftlig varsel til ejeren eller brugeren lade arbejdet udføre på de pågældendes bekostning.

Lodsejere eller andre med interesse i vandløbet, der måtte finde vandløbets vedligeholdelsestilstand eller specielle forhold vedrørende vandløbene utilfredsstillende, kan rette henvendelse herom til Aabybro kommune, Teknisk forvaltning.