

Natura 2000 - Handleplan 2016 - 2021

2. planperiode

Svinkløv Klitplantage og Grønne Strand

Habitatområde H13

Natura 2000-område nr. 13



JAMMERBUGT
KOMMUNE

Indholdsfortegnelse

Resumé	3
Baggrund	5
Redegørelse for gennemførelse af seneste handleplan	8
Behov for indsatser	10
Indsatser fordelt på aktør	15
Prioritering af den forventede indsats	16
Forventede initiativer og plan for interessentinddragelse	17
Bilag 1: Resumé af offentlige lodsejeres drifts- og plejeplaner	19
Bilag 2: Indsatsprogram og sammendrag af den statslige Natura 2000-plan	23
Bilag 3: Naturtyper og arter på udpegningsgrundlag	24
Bilag 4: Kortbilag	25

Titel: Natura 2000-handleplan 2016-2021 – Svinkløv Klitplantage og Grønne Strand

Udgiver: Jammerbugt Kommune

År: 2017

Forsidefoto: Svinklovene og Svinkløv Klitplantage

Kort: Jammerbugt Kommune

Må citeres med kildeangivelse.



Resumé

Handleplanen for habitatområde H13 – Svinkløv Klitplantage og Grønne Strand beskriver den indsats, der skal igangsættes i Natura 2000-området inden udgangen af 2021.

Målet er at bevare og fremme de naturtyper og arter, som området er udpeget for at beskytte. De store sammenhængende arealer med en mosaik af alle de i Danmark forekommende klitnaturtyper sikres og det samlede areal søges udvidet. Hvor de våde klitlavninger (2190) har potentiale for udvikling til artsrige rigkær (7230) via hydrologiske ændringer og naturplejeindsatser, fremmes denne udvikling ved en aktivt indsats.

Indsatsen i denne planperiode er rettet mod en sammenbinding af spredte naturtypeforekomster, pleje af hederne, sikring af hensigtsmæssig hydrologi samt bekæmpelse af ikke-hjemmehørende arter. Der vil i særlig grad skulle ske en indsats for klitnaturtyperne grå/grøn klit (2130), klithede* (2140) og enebærklit* (2250) i forhold til bekæmpelse af invasive arter. De invasive arter der skal bekæmpes omfatter særligt selvsåede nåletræer, glansbladet hæg og rynket rose på klitarealerne. Stat og kommuner skal endvidere være særlige opmærksomme på naturtypen enebærklit* (2250) som er en særligt prioriterede naturtype der har en væsentlig forekomst i området men generelt er i tilbagegang.

En mere detaljeret beskrivelse af området og målsætninger herfor kan findes i basisanalysen.

Indsatsen udføres af lodsejere i området og gennemføres i videst muligt omfang gennem frivillige aftaler. Der findes blandt andet en række tilskudsordninger, som kan søges gennem NaturErhvervstyrelsen.



Paddeskrab



Rydning klitlavning

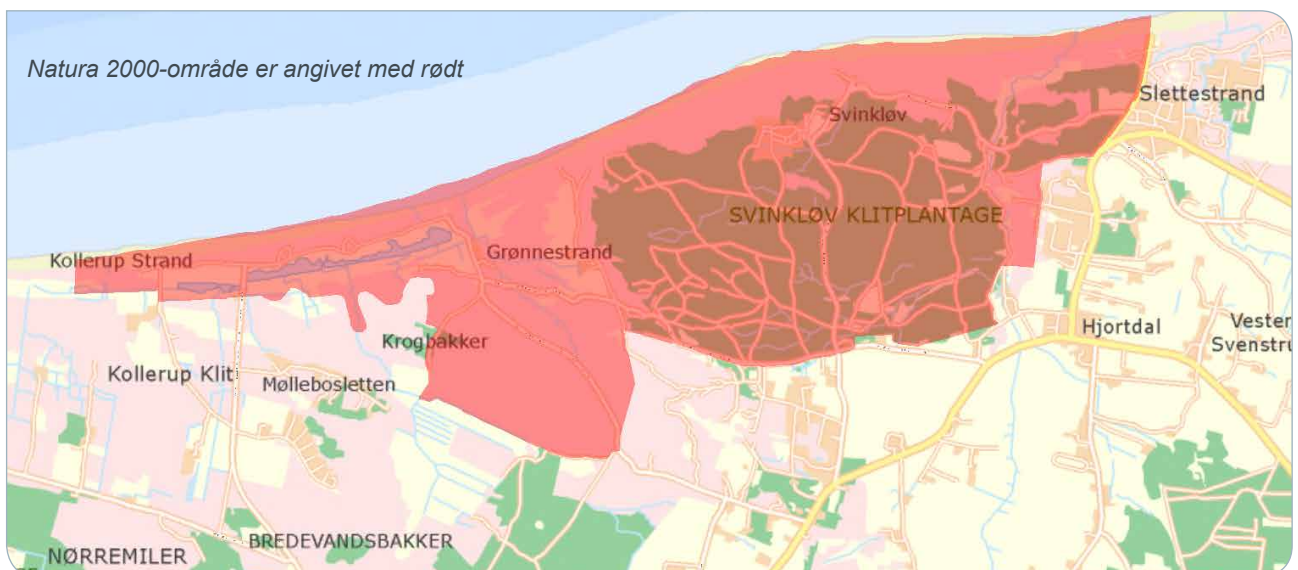
Baggrund

Naturstyrelsen, nu Styrelsen for Vand- og Naturforvaltning (SVANA), har udarbejdet Natura 2000-planer for de 252 udpegede beskyttelsesområder, som indgår i den danske del af det europæiske Natura 2000-netværk. Planerne beskriver målene for det enkelte beskyttelsesområde og fastlægger de indsatser, der skal ske inden for planperioden 2016–2021. Natura 2000-planerne kan ses på SVANA's hjemmeside.

Ud fra Natura 2000-planerne har kommunerne udarbejdet kommunale handleplaner, som skal medvirke til at gennemføre Natura 2000-planerne for de enkelte områder. Denne handleplan er udarbejdet af Jammerbugt Kommune på grundlag af Natura 2000-plan for Svinkløv Klitplantage og Grønnestrand

Hver kommune er ansvarlig for de dele af handleplanen, der vedrører kommunens geografiske område på land og kystnære områder. Planlægningen for de skovbevoksede, fredskovspligtige arealer varetages dog af Naturstyrelsen og gennemføres hvert 12. år. Skovhandleplaner 2010-21 gælder således fortsat. Kommunerne og Naturstyrelsen er hver især ansvarlige for, at handleplanerne gennemføres inden udgangen af år 2021.

Offentlige lodsejere, som ejer arealer i Natura 2000-område, kan vælge at gennemføre Natura 2000-planen direkte i egne drifts- og plejeplaner. Naturstyrelsen ønsker selv at udarbejde drifts- og plejeplaner for egne arealer, og resuméer af disse planer kan ses i bilag 1. Herudover indgår denne drifts- og plejeplanlægning for offentlige arealer kun i handleplanens tabel 6.





Naturpleje

Den lovgivningsmæssige baggrund for handleplanerne findes i miljømålsloven (lovbekendtgørelse nr. 1251 af 29/9/2016), bekendtgørelse om kommunalbestyrelsernes Natura 2000-handleplaner (bekendtgørelse nr. 944 af 27. juni 2016) og bekendtgørelse om tilvejebringelse af Natura 2000-skovplanlægning (bekendtgørelse nr. 946 af 27. juni 2016).

Den kommunale handleplan skal ifølge lovgivningen indeholde:

- En prioritering af kommunalbestyrelsens forventede forvaltningsindsats i planperioden på baggrund af en opgørelse af behovet for konkrete forvaltningstiltag
- De forventede initiativer, som kommunalbestyrelsen vil tage for at gennemføre Natura 2000-planen, herunder en plan for interessentinddragelse.
- En oversigt over fordelingen af indsatsen mellem kommunale myndigheder, Miljø- og Fødevareministeriet og offentlige lodsejere.
- En redegørelse for gennemførelsen af handleplanen for den forudgående 6 års periode, der gør det muligt at vurdere, i hvilket omfang Natura 2000-planen for den forudgående periode er gennemført.

Handleplanen skal være så konkret, at dens gennemførelse kan vurderes. Dog må handleplanen ikke foregribe det præcise indhold af de aftaler eller afgørelser, der træffes i forhold til den enkelte lodsejer i forbindelse med gennemførelsen af handleplanen.

De kommunale handleplaner skal i samspil med vandplanlægningen realisere Natura 2000-planen, for så vidt angår vandbehov for de naturtyper, som er direkte afhængige af et vandøkosystem. Natura 2000-planens mål om forbedret vandkvalitet i større søer, vandløb, fjorde og kystvande realiseres gennem indsatsen i vandplanlægningen, og skal ikke indgå i de kommunale Natura 2000-handleplaner.

Den kommunale Natura 2000-handleplan er som udgangspunkt omfattet af krav om miljøvurdering i henhold til lov om miljøvurdering af planer og programmer (lovbekendtgørelse nr. 1533 af 10. december 2015). For samtlige statslige Natura 2000-planer er der foretaget en strategisk miljøvurdering. Handleplanerne har et indhold, der ikke adskiller sig fra de oplysninger, som allerede er givet i de miljøvurderede Natura 2000-planer. Da handleplanen ikke sætter nye rammer for fremtidige anlægstilladelser eller yderligere vil kunne påvirke internationalt udpegede naturbeskyttelsesområder væsentligt, er det kommunens vurdering, at der ikke er behov for en fornyet miljøvurdering.



Redegørelse for gennemførelse af seneste handleplan

De kommunale handleplaner for første planperiode har været gældende siden udgangen af 2012. Kommunen har i den mellemliggende periode arbejdet for at gennemføre den indsats, der blev beskrevet i Natura 2000-handleplanen for planperioden 2010-2015.

Landdistriktsprogrammet (LDP) har stillet en række støttemuligheder til rådighed. Jammerbugt kommune har set det som sin opgave at sikre hensigtsmæssig langsigtet naturpleje af relevante naturtyper ved at facilitere disse LDP ordninger til private lodsejere, forpagtere og dyreholdere.

Jammerbugt kommune har gennemført oplysningskampagner om Natura 2000 og relevante LDP ordninger via generel information på hjemmeside, breve til interessenterne og offentlige møder. Yderligere har Jammerbugt kommune været aktivt opsøgende og taget personlig kontakt til alle relevante lodsejere, forpagtere og dyreholdere i Natura 2000 området.

Jammerbugt Kommune har faciliteret og finansieret oprettelsen af Naturplejeforeningen for Jammerbugt Kommune, der bl.a. styrker indsatsen for naturpleje ved erfa-netværk for private naturplejere og dyreholdere, arbejder for afsætningsfremme af naturplejeprodukter, udbreder kendskabet til LDP naturplejeordninger og styrker samarbejdet mellem myndigheder og private med naturplejeinteresser.

Jammerbugt Kommune har været ansøger og tilsagnshaver på flere større LDP finansierede rydnings- og hegningsprojekter, samt ydet kommunal medfinansiering til disse projekter med henblik på at opnå den mest optimale naturplejeløsning.

Jammerbugt Kommune har via egne midler i samarbejde med flere private lodsejere gennemført naturplejeprojekter med rydning af klitarealer, hegning samt etablering af ekstensiv afgræsning.

Der er af Jammerbugt Kommune gennemført forsøg med bekæmpelse af problemarten tornblad i samarbejde med privat lodsejer.

De gennemførte naturplejeindsatser i 1. planperiode vurderes at have skabt de nødvendige forudsætninger for udvikling af ny habitatnatur iht. målsætningen og indsatsbehovet i handleplanen for 1. planperiode. Således vurderes det at der er skabt de nødvendige forudsætninger for udvikelse af arealet med grå/grøn klit, klithede og klitlavning med op til 13 ha.



Ud fra ændringer i kortlægningen af lysåben natur mellem 1. kortlægning i 2004-2006 og 2. kortlægning i 2010-2012 er det dog ikke umiddelbart muligt at vurdere effekten af naturplejeindsatser i 1. planperiode nærmere. Dette skyldes dels kortlægningstidspunktet ift. plejetiltag i 1. planperiode, dels væsentlige ændringer i det samlede kortlagte areal med lysåben natur og dels væsentlige ændringer i fordelingen mellem de forskellige klitnaturtyper der i udpræget grad optræder i tæt mosaik.

Det bør fremhæves at det samlede kortlagte areal med lysåben natur er steget betragteligt, og at der særligt er kortlagt større nye arealer med enebærklit. For detaljer henvises til basisanalysen.

Nedenstående tabeller viser en oversigt over de realiserede, påbegyndte og planlagte projekter inden for Natura 2000-området.

Der er ikke iværksat Life-projekter inden for Natura 2000-området.

Tabel 1. Følgende projekter er finansieret via kommunernes egne midler eller DUT-midler:

Indsats	Privatejet
Rydning	21,2 ha realiseret
Hegning	104,9 ha realiseret
Afgræsning	104,9 ha realiseret
Invasive og problem-arter	2,2 ha realiseret
Facilitering	14,8 ha realiseret

Tabel 2. Følgende projekter er finansieret gennem landdistriktsmidler og er faciliteret af kommunerne:

Indsats	Privatejet
Pleje af græs- og naturarealer	52,8 ha realiseret
Hegning	52,8 ha realiseret
Rydning	32,52 ha realiseret
Etablering af optimale vandstandsforhold	-



Behov for indsatser

Natura 2000-planen for habitatområde H13 – Svinkløv Klitplantage og Grønne Strand, beskriver de konkrete mål for indsatsen. Indsatsprogrammet og sammendrag af den statslige Natura 2000-plan kan ses i bilag 2, mens naturtyper og arter på udpegningsgrundlag fremgår af bilag 3. På baggrund af dette har kommunen vurderet, at der er behov for nedenstående konkrete forvaltningstiltag. Hvor igangsatte indsatser fra handleplanen for planperioden 2010-2015 ikke er gennemført i sin helhed, indgår den udestående indsats i opgørelsen over behovet for konkrete forvaltningstiltag.

Opgørelsen af areal med behov for rydning baserer sig på kortlægning af lysåbne naturtyper i 2010-2012, med en dækningsgrad af vedplanter på over 10 %. I midlertidig er der siden 2010-2012 sket en omfattende rydning af større private tørre og våde klitarealer. Herved er der fjernet særligt nåletræer på de tørre klitarealer samt pilekrat i klitlavninger og rigkær. Indsatskravet til rydning i 1. planperiode vurderes derfor opfyldt, og reelt er størstedelen af rydningsbehovet vurderet på baggrund af tilstand i 2010-2012 ligeledes opfyldt. Det vurderes at der i 2. planperiode overvejende er behov for opfølgende genrydninger for at hindre omfattende genvækst, samt 1. gangs-rydning på op til 30 ha overvejende ene-bærklit og grå/grøn klit i mosaik med øvrige klitnaturtyper.

Tabel 4. Behov for forvaltningstiltag for naturtyperne*

Forventede forvaltningstiltag og metoder		Skøn over behov:		
		Igangværende indsats	Ny indsats	Samlet behov for indsats
Lysåbne naturtyper*	Rydning af uønsket opvækst	0 ha	126 ha	126 ha
	Forbedring af hydrologi	15 ha	0 ha	Op til 15 ha
	Græsning eller høslæt	Ca. 120 ha	Op til 30 ha	Op til 150 ha
	Afskrælning eller afbrænding	0 ha	0 ha	0 ha
	Bekæmpelse af invasive arter	0 ha	Op til 9,7 ha	Op til 9,7 ha
Skovnaturtyper uden fredskovspligt*	Skovnaturtypebevarende drift og pleje	-	-	-
	Urørt skov	-	-	-
	Forbedring af hydrologi	-	-	-
Skovnaturtyper med fredskovspligt**	Skovnaturtypebevarende drift og pleje	20 ha	0 ha	20 ha
	Bevarelse af store træer til henfald	20 ha	0 ha	20 ha
	Gamle driftsformer i skov	3 ha	0 ha	3 ha

* Omfatter ikke offentlige arealer, hvor ejeren gennemfører Natura 2000-planen i egne drifts- og plejeplaner. Se bilag 1.

** Indsatsen videreføres fra sidste planperiode da de vedtagende skovhandleplaner gælder i 12 år, dvs. perioden 2010-2021.

Der er ikke ny indsats ift. forbedring af hydrologi, og på baggrund af kortlægning af lysåbne naturtyper i 2010/2011 er der ikke våde naturtyper, hvor udtørring påvirker arealerne negativt. Men der er overført en indsats på forbedret hydrologi på op til 15 ha fra 1. planperiode. Indsatsen vedrører evt. behov for forbedret hydrologi i relation til kortlagte klitlavninger og rigkær. Indsatsen vil blive søgt realiseret via LDP finansieret hydrologisk forundersøgelse, der skal afdække det nærmere indsatsbehov. Mulighederne for hydrauliske tiltag der bedre eksisterende naturtilstand af kortlagte klitlavninger og rigkær vil blive belyst, og særligt vil mulighederne for udvidelse af arealet med rigkær blive undersøgt.

Igangværende indsats for græsning og høslet dækker over lysåbne habitatnaturtyper med behov for ekstensiv drift som er omfattet af eksisterende tilskudsaftaler (gør sig gældende for ca. 45 ha), eller hvor arealerne er heget og drives med afgræsning uden tilskud. Større private klitarealer drives med afgræsning uden tilskud til afgræsningen.





Tornblad



Sump-hullæbe



Purper-gøgeurt



Rundbælg



Blåmunke



Strand-mandstro

Ved opgørelse af det samlede areal med behov for indsats ved græsning eller høslet er medregnet samtlige kortlagte lysåbne naturtyper (kortlagt i 2010-2012), hvis gunstige bevaringsstatus er betinget af ekstensiv drift. Ved opgørelsen er undtaget et samlet mosaikpræget kystnært klitareal på ca. 30 ha. Arealet er en tæt mosaik af klitnaturtyperne hvid klit, forklit, grå/grøn klit, havtornklit og grårisklit mfl., og naturpleje ved afgræsning vurderes ikke hensigtsmæssigt ift. naturtilstand eller praktisk muligt.

Der vurderes ikke behov for naturpleje ved afskrælning eller afbrænding af klitarealer, men hvor naturpleje ved ekstensiv afgræsning ikke er muligt kan afbrænding være aktuelt.

Opgørelsen af areal med behov for indsats ift. invasive arter baserer sig på kortlægning af lysåbne naturtyper i 2010-2012, med en dækningsgrad på over 10 % af invasive arter. De primære invasive arter på klitarealerne er nåletræer samt rynket rose. Reelt er en stor del af nåletræerne blevet ryddet i 1. planperiode og efter kortlægningen i 2010-2012. Indsatsen ift. invasive arter vurderes fortrinsvist at være ift. rynket rose i særligt de kystnære klitområder samt spredt forekommende nåletræer og genvækst at nåletræer og glansbladet hæg på ryddede klitarealer. Tornblad er en problemart i området der bør hindres i sin udbredelse på klitarealerne.

Der er desuden behov og mulighed for udvidelse af arealet med habitatnatur indenfor natura 2000-området, men dette er et langsigtet mål og ikke en del af indsatsbehovet i 2. planperiode.

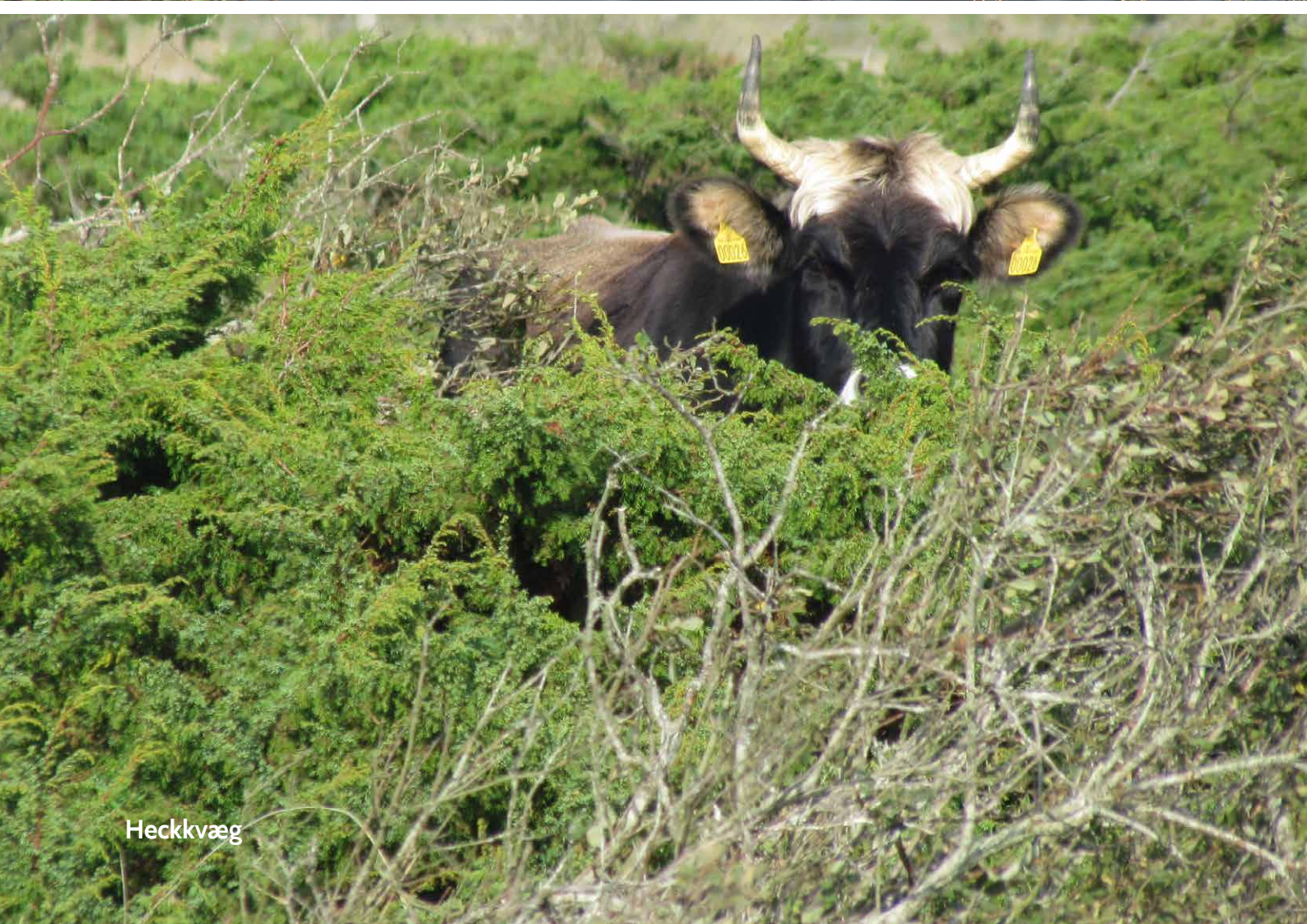
Behov for forvaltningstiltag for arter

Odde er den eneste art på udpegningsgrundlaget for habitatområdet, og den har sine primære levesteder omkring Slette å og de tilstødende naturtyper. Det vurderes ikke at der er behov for specifikke indsatser for odde i 2. planperiode. Væsentligt for kvaliteten af levestedet for odde ved Slette å er uforstyrrede område i tilknytning til åen.





Aalevande Sø



Heckkvæg

Indsatser fordelt på aktør

I Natura 2000-planens indsatsprogram er der retningslinjer, hvor der er behov for en nærmere afklaring af, hvem der følger op på retningslinjerne, Det drejer sig om følgende retningslinjer:

1. Der iværksættes en bekæmpelse af invasive arter på naturtyperne grå/grøn klit, klithede og enebærklit med fokus på arealer med en forekomst over 10 %.
2. Kommunen og offentlige lodsejere skal være særlig opmærksomme på naturtypen enebærklit som har en væsentlig forekomst i området (jf. områdets målsætning) og er i tilbagegang.

Det kan både være handleplanmyndighederne og offentlige lodsejere, der skal følge op på disse retningslinjer. Derfor angiver tabel 6 den aftalte opgavefordeling mellem handleplanmyndighederne og de offentlige lodsejere i Natura 2000-området.

Tabel 6 omfatter både private og offentlige arealer (inklusive de offentlige arealer, hvor lodsejeren selv har udarbejdet drifts- og plejeplan).

Den primære indsats for bekæmpelse af invasive arter, herunder særligt fokus på rynket rose, vil foregå på statslige klitarealer.

Naturstyrelsen vil i 2. planperiode iværksætte ny pleje i form af rydning af 16,7 ha grå/grøn klit (2130) samt 4,2 ha klitlavning (2190). Naturstyrelsen forventer at planlagte tiltag i planperioden vil fordre udvikling af 20,9 ha klithede (2140*).

Indsats for odder indbefatter at Naturstyrelsen undersøger behov og muligheder for etablering af forbedrede passagemuligheder for odder i tilknytning til Slette å ved overkørsler/broer. Yderligere sikrer Jammerbugt Kommune uforstyrrede levesteder for odder i tilknytning til Slette å.

Herudover vurderes det, at der ikke er behov for en nærmere fordeling af indsatserne mellem Jammerbugt Kommune og Naturstyrelsen for de enkelte retningslinjer i Natura 2000-planens indsatsprogram. Der vil i planperioden være løbende samarbejde mellem Jammerbugt Kommune og Naturstyrelsen omkring implementering af Natura 2000-planens indsatsprogram.

Tabel 6. Fordeling af opgaver mellem handleplanmyndighed og offentlige lodsejere

Indsats		Handleplanmyndighed	Offentlig lodsejer	Total
		Jammerbugt Kommune	Naturstyrelsen	
Bekæmpelse af invasive arter	Klitnaturtyper (2130, 2140*, 2250*)	0 ha	3,4 ha	3,4



Prioritering af den forventede indsats

Natura 2000-planerne 2016-2021 har fokus på:

- Sikring af naturpleje
- færdiggørelse og sikring af indsats fra planperioden 2009-2015
- sammenhæng i naturen
- levesteder for ynglefugle og bekæmpelse af invasive arter.

Prioriteringen af den forventede forvaltningsindsats i planperioden skal ske på baggrund af opgørelsen af behovet for konkrete forvaltningstiltag (se tabel 4 og 5). Den nedenstående prioritering vil således afspejle den forventede tidsfølge af indsatsen i forbindelse med de konkrete forvaltningstiltag.

Jammerbugt Kommune vil i planperioden prioritere at sikre og opretholde eksisterende naturplejeprojekter og indsatser gennemført i 1. planperiode, herunder genrydning af førstegangstrydninger og facilitering af langsigtet ekstensiv pleje ved afgræsning.

Først i planperioden vil Jammerbugt Kommune (såfremt der opnås tilskud hertil) iværksætte hydraulisk forundersøgelse af rigkær og klitlavninger i tilknytning til Ålevande søerne med henblik på sikring af den optimale hydrologi for de våde naturtyper samt belyse mulighederne for udvikling af nye rigkær.

Løbende i planperioden vil der fortsat blive arbejdet faciliterende i forhold til relevante tilskudsmuligheder til Natura 2000 indsatsen. Jammerbugt Kommune vil være aktivt opsøgende ift, lodsejere, forpagtere og dyreholdere samt i samarbejde med disse være ansøger og tilsagnshaver på projekter. Jammerbugt Kommune vil prioritere samarbejder og projektmuligheder ud fra følgende rangordnede kriterier:

- Lodsejere med særligt sårbare kortlagte habitatnaturtyper hvis gunstige bevaringsstatus er betinget af naturpleje.
- Lodsejere med særligt store arealer med kortlagte habitatnaturtyper.
- Lodsejere som er særligt interesseret i at gennemføre en naturplejeindsats med langsigtet perspektiv.



Forventede initiativer og plan for interessentinddragelse

Det er Jammerbugt Kommunes hensigt at planlægge og udføre projekterne som vist i tabel 7, og i den forbindelse tager kommunen en række initiativer for at inddrage lodsejere og andre interessenter i projekterne.

Tabel 7 viser kommunens plan for interessentinddragelse, men der kan ske ændringer hvis det ønskes af lodsejerne, eller hvis andre forhold taler for det.

Projekterne gennemføres ved frivillige aftaler, og derfor er det i mange tilfælde ikke på nuværende tidspunkt muligt at beskrive hvornår projekterne fysik bliver udført. Kommunen vil i hvert enkelt tilfælde sørge for, at relevante interessenter bliver inddraget.

Tabel 7. Forventet plan for interessentinddragelse

Projekt navn	Initiativ	Tidsplan	Kommune
Orientering af det Grønne Råd om projektstatus	Det Grønne Råd afholder møder ca. 4 gange årligt	Hele planperioden	Jammerbugt
Facilitering af relevante tilskudsordninger	Bidrage med oplysninger og udbredelse af Natura 2000 tilskudsordninger til lodsejere, forpagtere og dyreholdere	Hele planperioden	Jammerbugt
Naturplejeforening for Jammerbugt Kommune	Samarbejde og erfa-netværk ift. facilitering af naturplejeprojekter og opretholdelse af langsigtet naturpleje	Hele planperioden	Jammerbugt
Ansøge og være tilsagnshaver på tilskudsordninger	Aktivt opsøgende ift. relevante lodsejere, og tilbyde at være tilsagnshaver på støtteordninger til rydning, hegning og hydrologi m.m..	I tilknytning til relevante ansøgningsrunder	Jammerbugt





Udsigt til Grønnestrand fra Svinklovene

Bilag 1: Resumé af offentlige lodsejeres drifts- og plejeplaner

Bilag 1: Resumé af plejeplan for Naturstyrelsens arealer i Natura 2000-område nr.N13 Svinkløv Klitplantage & Grønne Strand

Området består af arealmæssigt lige dele klitplantage og lysåbne naturarealer. Et markant landskabsэлемент i området er kystklinterne ved Svinklovene, som hæver sig mere end 50 meter over det flade klitområde og består af rent skrivekridt. Klinten er furet af regnkløfter og er efterhånden næsten helt tilgroet af urter. Området ved Grønnestrand består af store klitsystemer. Jordbunden er nær stranden fyldt med ral, og råstofgravning herefter har efterladt et linieformet søsystem.

Området har alle de i Danmark forekommende klit-naturtyper. Der er meget store områder med klitheder, klitlavninger, grå og grønsværsklitter, men særligt klitter med enebær har her nationalt væsentlige forekomster. Også klitlavningerne med rigkærvegetation og kalkkrinten med kalkoverdrev er meget værdifulde og har en række spændende plantearter f.eks. de endemiske øjentrøstarter: nordisk og klit-øjentrøst samt meget store og ret stabile bestande af kær-fnokurt, purpur-gøgeurt og den sjældne bregne hjortetunge. Slette Å er et fint, naturligt vandløbssystem med et bælte af elle- og askeskov og en bestand af odder.

Tabel I: Kortlagte lysåbne naturtyper i plejeplanen

Lysåbne naturtyper (ha)		
	Naturtype	Total
7140	Hængesæk	0,3
7220	Kildevæld	0,6
2130	Grå/grøn klit	76,5
2140	Klithede	82,6
2250	Enebærklit	59,0
2190	Klitlavning	32,6
6210	Kalkoverdrev	0,9
2110	Forklit	10,2
2120	Hvid klit	9,0
2160	Havtornklit	8,7
2170	Grårisklit	0,6
I alt		281,1

Plejeplanen er udarbejdet i overensstemmelse med Natura 2000-planens målsætninger og adresserer konkret følgende områdespecifikke retningslinjer fra Natura 2000-planens indsatsprogram:

- Der iværksættes en bekæmpelse af invasive arter på naturtyperne grå/grøn klit, klithede og enebærklit med fokus på arealer med en forekomst på over 10 %.
- Kommunen og offentlige lodsejere skal være særlig opmærksomme på naturtypen enebærklit som har en væsentlig forekomst i området (jf. områdets målsætning) og er i tilbagegang.
- Det er en fælles opgave for kommuner og offentlige lodsejere at aftale nærmere på hvilke arealer og i hvilke kommuner, den konkrete indsats skal foregå.



Indsats for de lysåbne naturtyper

I det følgende angives Naturstyrelsens planlagte indsats for de lysåbne naturtyper på udpegningsgrundlaget. Indsatsen er beskrevet i de følgende tabeller:

Tabel II: Plejemål for lysåbne naturtyper

Målsatte habitatnaturtyper (ha)				
		Naturtype	Målsætning	Total
Eksisterende habitatnatur	2130	Grå/grøn klit	Sikring af naturtypen	25,5
			Naturtypebevarende pleje	51,1
	2110	Forklit	Sikring af naturtypen	8,2
			Naturtypebevarende pleje	1,9
	2120	Hvid klit	Sikring af naturtypen	1,7
			Naturtypebevarende pleje	7,3
	2140	Klithede	Sikring af naturtypen	19,1
			Naturtypebevarende pleje	48,1
	2250	Enebærklit	Sikring af naturtypen	1,2
			Naturtypebevarende pleje	28,4
	7220	Kildevæld	Sikring af naturtypen	0,6
	2160	Havtornklit	Naturtypebevarende pleje	2,4
	2190	Klitlavning	Sikring af naturtypen	4,7
			Naturtypebevarende pleje	27,1
	7140	Hængesæk	Sikring af naturtypen	0,3

Tabel III: Planlagte løbende plejetoilet for lysåbne naturtyper

Areal omfattet af indsatsen (ha)					
		Naturtype	Plejetoilet	Omfattet af eksisterende planlægning	Total
Eksisterende habitatnatur	2130	Grå/grøn klit	Bekæmpelse af invasive arter	Eksisterende	52,1
			Bekæmpelse af andre problemarter	Eksisterende	36,7
				Nyt	1,3
			Rydning af opvækst	Eksisterende	62,8
			Afbrænding	Eksisterende	13,8
			Græsning	Eksisterende	12,0
	2110	Forklit	Bekæmpelse af invasive arter	Eksisterende	10,2
			Rydning af opvækst	Eksisterende	1,9
	2120	Hvid klit	Bekæmpelse af invasive arter	Eksisterende	3,1
				Nyt	5,9
			Bekæmpelse af andre problemarter	Eksisterende	1,4
			Rydning af opvækst	Eksisterende	5,6
	2140	Klithede	Bekæmpelse af invasive arter	Eksisterende	16,3



				Nyt	3,4
			Bekæmpelse af andre problemarter	Eksisterende	21,5
			Rydning af opvækst	Eksisterende	56,6
			Afbrænding	Eksisterende	30,0
			Græsning	Eksisterende	19,9
	2250	Enebærklit	Bekæmpelse af invasive arter	Eksisterende	1,2
			Bekæmpelse af andre problemarter	Eksisterende	2,8
			Rydning af opvækst	Eksisterende	25,3
			Afbrænding	Eksisterende	4,4
			Græsning	Eksisterende	9,1
	7220	Kildevæld	Rydning af opvækst	Eksisterende	0,4
			Græsning	Eksisterende	0,3
	2160	Havtornklit	Bekæmpelse af invasive arter	Nyt	1,7
			Bekæmpelse af andre problemarter	Eksisterende	0,3
			Rydning af opvækst	Eksisterende	2,4
			Græsning	Eksisterende	0,3
	2190	Klitlavning	Bekæmpelse af invasive arter	Nyt	4,7
			Bekæmpelse af andre problemarter	Nyt	10,7
			Rydning af opvækst	Eksisterende	31,9
			Afbrænding	Eksisterende	13,5
			Græsning	Eksisterende	6,8
	7140	Hængesæk	Rydning af opvækst	Eksisterende	0,3

Tabel IV: Planlagte enkeltstående plejetiltag for lysåbne naturtyper
Areal omfattet af indsatsen (ha)

		Naturtype	Plejetiltag	Omfattet af eksisterende planlægning	Total
Eksisterende habitatnatur	2130	Grå/grøn klit	Rydning af bevoksning	Eksisterende	3,2
				Nyt	16,7
			Hegning	Eksisterende	12,0
	2140	Klithede	Hegning	Eksisterende	19,9
	2250	Enebærklit	Hegning	Eksisterende	9,1
	7220	Kildevæld	Hegning	Eksisterende	0,3
	2160	Havtornklit	Hegning	Eksisterende	0,3
	2190	Klitlavning	Rydning af bevoksning	Eksisterende	4,2
			Hegning	Eksisterende	6,8

I tabel II, III og IV er der en opdeling i to kategorier:

- "Eksisterende driftsplan mv.": Kategorien dækker over de tilfælde, hvor den pågældende drift/pleje allerede forekommer eller hvor det fremgår af eksisterende driftsplaner og lignende, at tiltaget skal gennemføres.



- ”nye plejetiltag”: Kategorien omfatter de plejetiltag, der alene gennemføres som led i opfyldelsen af N2000-planerne for 2016-2021.

Ændring af naturtype

Nogle af Natura 2000-områdets arealer uden habitatnatur skal udvikle sig til naturtyper på sigt, og udvalgte arealer med eksisterende naturtyper skal blive til andre naturtyper end dem, der forekommer i dag. Tabellerne V og VI viser, hvad periodens indsats forventes at betyde for de enkelte naturtypers udvikling på lang sigt.

Tabel V: Planlagte udvidelser af naturtyper

Udvidelse af naturtyper (ha)	
Målsætning	Total
Udvikling mod 2140 Klithede	20,9 ha

Tabel VI: Planlagte konverteringer til anden naturtype

Konvertering af naturtyper (ha)		
	Naturtype	Total
2140	Klithede	20,9 ha

For naturtypen klithede er der på sigt tale om en nettoforøgelse på 20,9 ha, mens der er en tilsvarende nettoreduktion på samme areal, med fyrretræer.

Forventningen til den samlede indsats

Den samlede indsats for naturtyper og arter på styrelsens arealer forventes at medføre, at:

- For naturtyper og for arters levesteder, der er vurderet til tilstandsklasse I eller II er målsætningen, at udviklingen i deres areal og tilstand er stabil eller i fremgang.
- For naturtyper og arters levesteder, der er vurderet til tilstandsklasse III-V er målsætningen, at udviklingen i deres tilstand er i fremgang, således at der på sigt opnås tilstand I-II og gunstig bevaringsstatus, såfremt de naturgivne forhold giver mulighed for det.
- Det samlede areal af naturtypen/levestedet skal være stabilt eller i fremgang, hvis naturforholdene tillader det.
- For naturtyper uden tilstandsvurderingssystem er målsætningen gunstig bevaringsstatus.
- Det betyder, at tilstanden og det samlede areal af naturtyperne stabiliseres eller øges.
- For arter uden tilstandsvurderingssystem og for deres levesteder er målsætningen gunstig bevaringsstatus. Det betyder, at tilstanden og det samlede areal af levestederne for de udpegede arter stabiliseres eller øges, således at der er grundlag for tilstrækkelige egnede yngle- og fourageringsområder for arterne.



Bilag 2: Indsatsprogram og sammendrag af den statslige Natura 2000-plan

Indsatsprogrammet fra den statslige Natura 2000 plan udgør målsætningen for denne handleplan for Natura 2000 området.

Indsatsprogram

Opfyldelsen af habitat- og fuglebeskyttelsesdirektivernes krav om gunstig bevaringsstatus for de naturtyper og arter, som direktiverne omfatter, er en opgave, som strækker sig over flere planperioder. Det er derfor nødvendigt at prioritere indsatsen i den enkelte planperiode, således at det sikres, at Danmark efterlever de EU-retlige forpligtelser, og der kan etableres en sammenhæng mellem indsats og tilgængelige virkemidler.

Den nationale prioritering af indsatsen i 2. planperiode sigter på, at den planlagte og igangsatte indsats i 1. planperiode fastholdes og afsluttes, og der tages hånd om særligt truede naturtyper og arter, samt at der påbegyndes en strategisk indsats for langsigtet at sikre den nødvendige pleje af de lysåbne naturarealer.

Indsatsen fra de gældende planer 2010-15 videreføres. Hvis den forudsatte indsats for planperioden

2010-15 ikke er gennemført, når de kommunale handleplaner for 2. planperiode træder i kraft, forudsættes det, at den allerede igangsatte indsats færdiggøres i 2. planperiode, med mindre den udestående indsats vil være i strid med nærværende plan. Nedenstående retningslinjer for indsatsen er opbygget efter mål- og rammestyringsprincippet, således at den statslige plan fastlægger de krav til indsatsen i planperioden, der er nødvendige for at sikre nationalt besluttede prioriteringer. Indsats til bedring af vandkvaliteten i overflade- og grundvand gennemføres som led i vandplanlægningen, ligesom reduktion af kvælstofdeposition sker gennem husdyrgodkendelsesloven og generelle tiltag til at mindske luftforureningen, og er således ikke en del af Natura 2000-planens indsatsprogram.

Retningslinjerne er opdelt i generelle retningslinjer, der gælder for alle områder og specifikke retningslinjer for det enkelte Natura 2000-område. Til gennemførelse af planerne stiller staten en række virkemidler til rådighed, ligesom det forudsættes, at kommunerne i mindre omfang bidrager økonomisk.

Områdets fredskovpligtige skovnaturtyper er omfattet af retningslinjer i Natura 2000-planen 2010-15 og videreføres i denne plan.

Generelle retningslinjer

1. Myndighederne tager i deres administration af lovgivningen og deres forvaltning udgangspunkt i målsætningen for det enkelte Natura 2000-område og sikrer dermed en grundlæggende beskyttelse af udpegningsgrundlaget.
2. Der arbejdes for at sikre de lysåbne terrestriske naturtyper en hensigtsmæssig hydrologi, drift og pleje.
3. Der arbejdes for at sikre egnede levesteder for områdets arter.
4. Indsatser gennemført i 1. planperiode vedligeholdes, f.eks. ved genrydning af arealer, hvor der tidligere har været gennemført en Natura 2000-indsats.

Område specifikke retningslinjer

1. Der iværksættes en bekæmpelse af invasive arter på naturtyperne grå/grøn klit, klithede og enebærklit med fokus på arealer med en forekomst på over 10 %.
2. Kommunen og offentlige lodsejere skal være særlig opmærksomme på naturtypen enebærklit som har en væsentlig forekomst i området (jf. områdets målsætning) og er i tilbagegang.
3. Det er en fælles opgave for kommuner og offentlige lodsejere at aftale nærmere på hvilke arealer og i hvilke kommuner, den konkrete indsats skal foregå.



Bilag 3: Naturtyper og arter på udpegningsgrundlag

Udpegningsgrundlag for Natura 2000-område bestående af habitatområde H13

Arter på udpegningsgrundlaget.

Odder (1355)

Table 8. Naturtyper på udpegningsgrundlaget for H13* samt deres tilstand

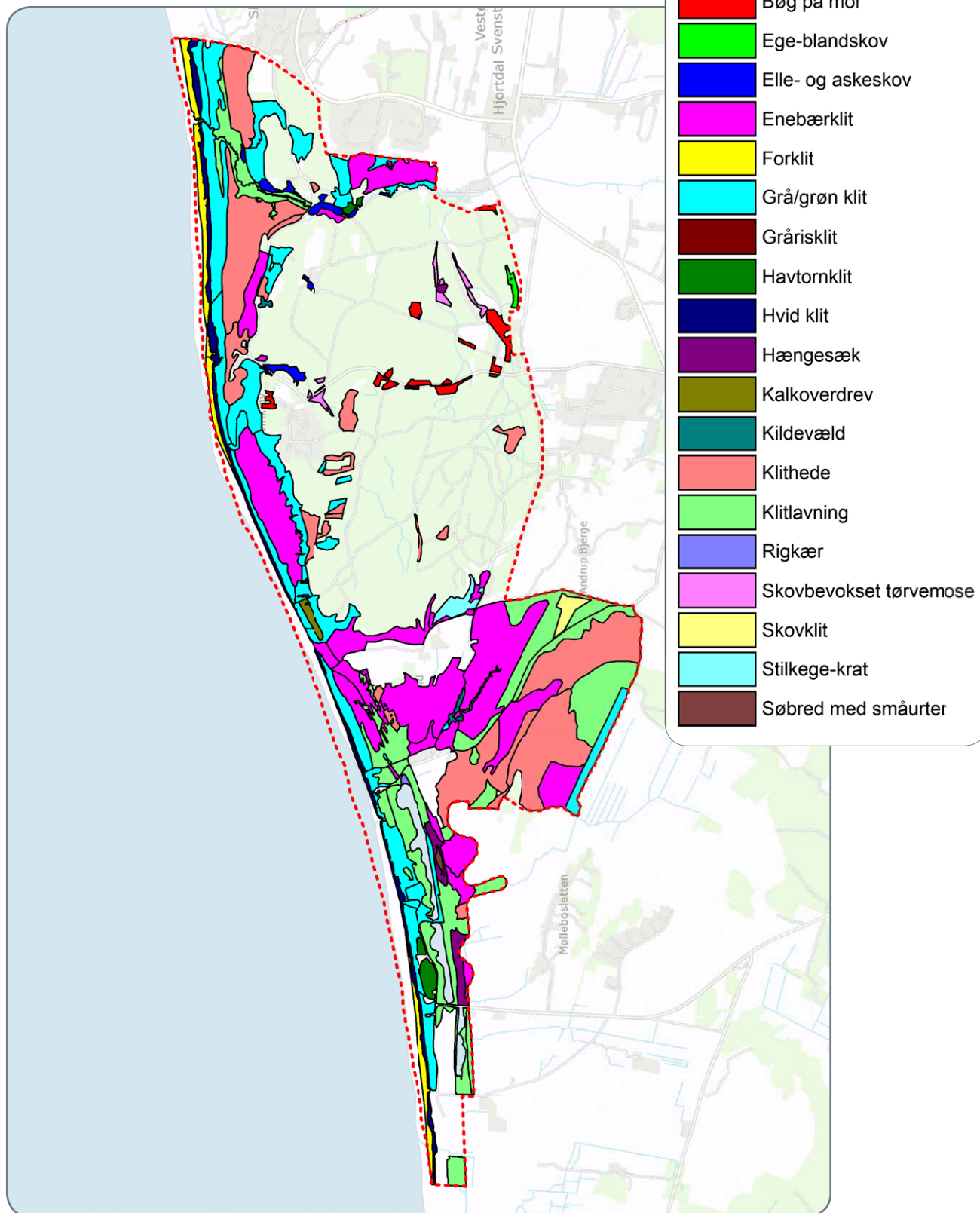
H13		Naturtilstand					I alt*
Naturtype nr.	Naturtype navn	I	II	III	IV	V	Ha
2110	Forklit	4,37	0,00	0,00	0,00	0,00	4,37
2120	Hvid klit	3,57	3,36	0,00	0,00	0,00	6,93
2130	Grå/grøn klit	0,00	32,11	9,68	0,50	0,00	42,29
2140	Klithede	0,79	23,74	9,62	0,05	0,00	34,21
2160	Havtornklit	0,00	3,16	3,13	0,76	0,00	7,04
2170	Grårisklit	0,00	1,78	0,53	0,00	0,00	2,31
2190	Klitlavning	0,00	24,61	25,54	2,84	0,00	53,00
2250	Enebærklit	1,71	35,11	11,97	0,00	0,00	48,79
7140	Hængesæk	0,00	3,66	0,00	0,00	0,00	3,66
7220	Kildevæld	1,42	0,00	0,00	0,00	0,00	1,42
7230	Rigkær	0,00	0,29	0,00	0,00	0,00	0,29
I alt*		11,87	127,83	60,47	4,15	0,00	204,32

* Omfatter ikke offentlige arealer hvor ejeren gennemfører Natura 2000-planen i egen drifts og plejeplan.



Bilag 4: Kortbilag

Natura 2000-område, kortlagte naturtyper





VÆKST OG UDVIKLING

Team Vand & Natur
Lundbakvej 5
9490 Pandrup