

OMRÅDEFORNYELSE

BYENS AKSE

FJERRITSLEV

SIKRE SKOLEVEJE

Det er sikkert at sende børnene i skole, uanset om de er gående eller cyklende, om de kommer fra de vestlige eller østlige boligområder. Nye ruter og bedre overgange skaber en sikker skolevej.

SAMMENHÆNGENDE MØDESTEDER

Byens akse fungerer som et samlende element, langs denne foregår hverdagens mødesteder og sammenhængen let og enkelt

DEN AKTIVE BY

Synergien mellem by, institutioner, foreninger og rekreative muligheder har skabt en levende og aktiv bymidte. Der er trimruter, mountainbike stier og gangstier på tværs af byen og i sammenhæng med naturen, der er rig mulighed for at udfolde sig fysisk og rekreativt.

TRIMRUTE



MOUNTAINBIKERUTE



EGNSSPECIFIK NATUR



BYENS AKSE

Byens Akse repræsenterer en nord/sydgående akse i Fjerritslev, med mange stærke offentlige tilbud indenfor skole og fritid. Her kommer rigtig mange mennesker dagligt, men sammenhængen imellem dem og med midtbyen er ikke synlig og det kan være svært at orientere sig, og få øje på Fjerritslevs mange kvaliteter.

Byens Akse skal udvikles som en oplevelsesrute, med små indlagte oplevelser og udfordringer. Væsentlige funktioner og byrum, der knytter sig hertil kan med fordel orienteres mod akse.

Oplevelsesruten skal skabe nye sammenhænge i byen og understøtte de uformelle mødesteder for alle aldre. Der kan indgå elementer af fritidsliv, sport, kultur og kunst, som udgør et netværk af hotspots, der tilsammen formidler Fjerritslevs historie, vigtige mødesteder og kvaliteter. Det skal med skiltning og et fokus på formidling være muligt, også for byens mange, at gå på opdagelse i Fjerritslev kulturhistorie og nutidsliv.

TRYK FÆRDELSE OG BEDRE SAMMENHÆNGE

Tryghedsskabende renovering af stiferløb og byrum knyttet til byens akse, herunder gadelys, stibelysning og opgradering bagfacader, skal styrke fremkommeligheden for de lette trafikanter. Det skal være lettere at færdes og orientere sig i Fjerritslev - Hærvejen og sammenhængen til kysten skal fremhæves, bl.a. ved trafikikkerhedsforanstaltninger, skiltning og information om destinationer.

Trafiksikkerhed og fartdæmpning på Brøndumvej, der adskiller skole og fritidsområdet, samt sikker krydsning på Brøndumvej ved skolen og ved stiftorbindelserne på tværs er et vigtigt indsatsområde for at opnå et sammenhængende Fjerritslev

Der bør etableres cykelsti og fartdæmpning, samt sikker krydsning på Sandagervej, der binder den nordøstlige del af Fjerritslev op på Byens Akse, men i dag udgør en barriere, da de lette trafikanter ikke kan færdes sikkert.



CYKELSTI - SKOLEVEJ

SIKRE SKOLEVEJE



TORV



TRYGGE RUTER FOR BLØDE TRAFIKANTER



JAMMERBUGT
KOMMUNE



OMRÅDEFORNYELSE TORVET FJERRITSLEV

BYENS MARKEDSPLADS

Her holdes markeder, koncerter og udstillinger. Pladsen er byens plads og et aktivt sted

DEN FLEKSIBLE PLADS

Torvets fleksible indretning kan tilpasses mange typer af aktivitet og events.

SOM TURIST SKAL MAN FORBI TORVET

Turister kommer tilbage til torvet for at opleve byen, at handle lokalt eller så børnene kan lege på torvets ikonlegeplads, sammen med byens lokale børn som bruger legepladsen flittigt.

UDESERVERING / TORV

INFORMATION



EGNSSPECIFIK BEPLANTNING



BØRN I BYEN

En helt ny målgruppe der introduceres til bylivet på torvet er børnene. Omlægningen af trafikken og inddelingen i zoner åbner op for at arealet mod telefoncentralen indrettes til leg og ophold, med ikoniske legeelementer, der formidler Jammerbugtområdets historie og tilknytning til havet, og som gør Torvet og handelsoplevelsen til et tilbagevendende punkt på børnefamiliernes program.

IKONLEG

Der skal være fokus på at gøre midtbyen relevant og interessant for børn og deres familier, ligesom Fjerritslevs stolthed og særlige beliggenhed ved hav og fjord skal underbygges. Torvet opgraderes med faciliteter til børn og børnefamilier, som er karakteristiske for byen og fortæller en historie. Formgivning og valg af lege-elementer skal især formidle Fjerritslev og Jammerbugtområdets historie og tilknytning til havet.

TORVET - CENTRALT BYRUM

Der er på baggrund af arbejdsgruppens ønsker skitseret en ny indretning af torvet, hvor det centrale byrum fremadrettet understøttes af flere aktiviteter og udfoldelsesmuligheder, herunder en særlig indsats målrettet børnefamilierne. Trafikken skal forenkles og der skal være mulighed for ophold og leg uden søgetrafik, der krydser torvet.

Der skal åbnes op på tværs af torvet, hvor Fjerritslev Kro og Vin- og grønthandlen skal aktivere torvet og spille sammen både visuelt og funktionelt i højere grad end i dag, hvor der ingen sammenhæng er på tværs. Torvet inddeles i forskellige zoner med funktioner, der til sammen understøtter et varieret byliv på Torvet.

MARKEDSPLADS

En omorganisering af udeserveringen støttes op af et markedsområde, der knytter sig op på Østergade. Et område tættest på Vin- og grønthandleren er reserveret forretningens permanente markeds-salg, mens et større område på tovets midte kan indrettes til lejlighedsvis markeder, hvor områdets lokale fødevarerproducenter eksempelvis bidrage til en autentisk oplevelse af Fjerritslev by og omegn, ved et besøg på Torvet, der supplerer handelsoplevelsen for borgere og turister. Skulpturen Den Sorte Diabas kan flyttes til en anden placering i byen, da det giver mulighed for en mere fleksibel brug af torvet.



IKONLEG - EGNSBESTEMT TEMA

MARKEDSPLADS



GAVLMALERI



FLEKSIBEL SCENE



OMRÅDEFORNYELSE

NØRREGADE

FJERRITSLEV

FLERE BESØGENDE

Omdannelsen af Nørregade og Bryggergården skal sikre flere besøgende i og omkring Bryggermuseet og Kino, samt en større bevidsthed hos lokale og turister om områdets og funktionernes placering.

EN AF BYENS FORPLADSER

Området opleves som en forplads, og som en integreret del af handelsgaden. Et byrum der binder handelsgaden op på hverdagens byrum.

OMRÅDET ER ET OPHOLDSRUM

Ikonlegepladsen tiltrækker børnefamilier på vej gennem byen og Bryggerhaven indbyder til ophold



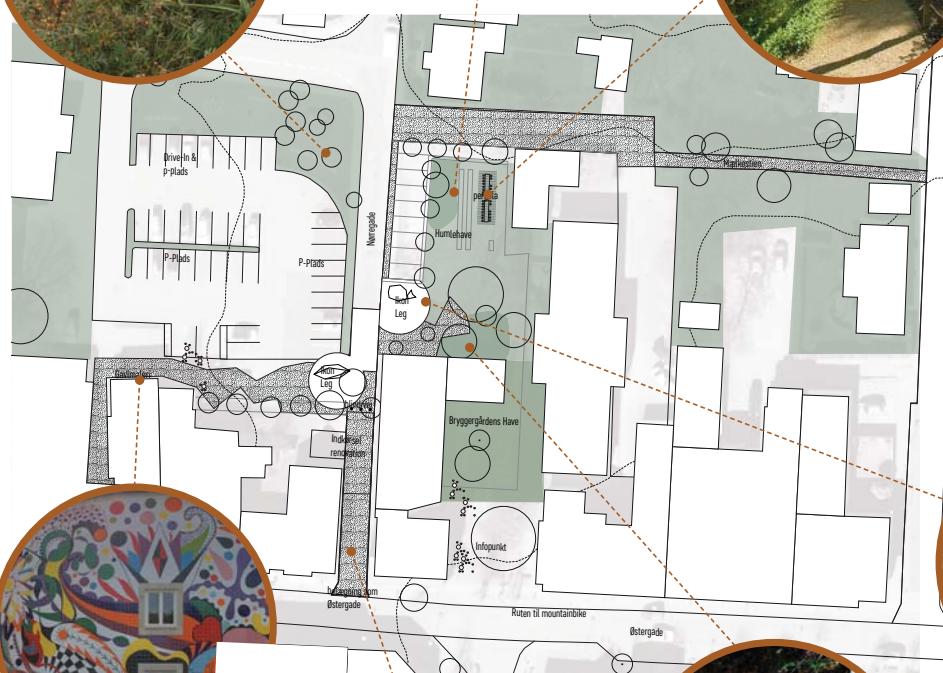
HUMLEHAVE



EGNSSPECIFIK BEPLANTNING



PERGOLA



FRA BAGSIDE TIL FORSIDE

Kino og bryggergården samles omkring et offentligt kulturelt byrum, der går på tværs af Nørregade. De lette trafikanter prioriteres og byrummet markerer knudepunktet mellem handelsgaden og Byens Akse. De kulturelle institutioner Kino og Bryggergården vil med indretningen af en offentligt bryggerhave kunne støtte op om en ny slags byrum i Fjerritslev. Fjerritslev Kino og Bryggermuseet Bryggergården er begge vigtige for kulturlivet i byen og ligger i dag ensidigt orienteret mod henholdsvis Vestergade og Østergade. Det betyder de har bagside mod Nørregade, selvom det er her deres parkeringsarealer er placeret, så ankomsten for mange derfor reelt sker herfra. Kino og Bryggergården planlægger at renovere deres bagsider. Det vil markere området som et vigtigt knudepunkt på Byens Akse og den oplevelsesrute, der skal binde byens hverdags destinationer sammen og formidle de lokale potentialer og kulturhistorien for en bred målgruppe, blandt andet med nyt gavlmaleri ved Kino.

NØRREGADE FOR LETTE TRAFIKANTER

Nørregade trafiksaneres, så der ikke længere er gennemkørende trafik, og gør gaden til et naturlige valg fra Gymnasiet til Vestergade og Droobs Plads for Børn og Unge. Der åbnes op for et byrum på tværs, der forbinder Bryggerhaven og Kinos. For at understrege denne tværgående forbindelse, og samtidig sikre at Nørregade er det nemme valg for cyklisterne, videreføres belægning fra Østergade op langs Nørregade. Dette markerer samtidig stedet, som et vigtigt hotspot i Byens Akse og som del af bymidten.

BRYGGERHAVEN

Parkeringsarealet mod nord reduceres, hvilket lukningen af Nørregade giver mulighed for, så der kan etableres en Bryggerhave med humleespalter, karakteristiske store træer og fortællinger om Bryggerlivet. Haven kan være rammen om Bryggermuseets arrangementer, men udgør samtidig et grønt byrum i Fjerritslev Midtby. Smutvejen Mælkestien kommer i den forbindelse til at have en endnu mere fremtrædende plads og bliver opgraderet.

IKONLEG - EGNSBESTEMT TEMA

Der skal være fokus på at gøre midtbyen relevant og interessant for børn og deres familier, ligesom Fjerritslevs stolthed og særlige beliggenhed ved hav og fjord skal udbygges. Nørregade opgraderes derfor med faciliteter til børn og børnefamilier, som er karakteristiske for egnen og fortæller en historie. Formgivning og valg af legeelementer skal især formidle Fjerritslevs og Jammerbugtområdets historie og tilknytning til havet.



IKONLEG - EGNSBESTEMT TEMA



OPHOLDSMULIGHEDER



BLIND VEJ - PLADSDANNELSE



GAVLMALERI



JAMMERBUGT
KOMMUNE

OMRÅDEFORNYELSE

SKOLEN

FJERRITSLEV

OMRÅDET ER SIKKERT OG TRYGT FOR BØRN

Omdannelse af området skaber et trygt og sikkert sted for børn i løbet af hele dagen. Der er sikre parkeringsarealer og trafikale overgange til skolen og sikre skoleveje fra byens boligområder

DER SUMMER AF AKTIVITET

Uanset alder og køn, summer området af aktive skoleelever. Der skabes et aktivt sted, der sikrer mulighed for fysisk udfoldelse, samt muligheder for at kunne finde ro og tid til snakke.

ET MØDESTED FOR BYEN

Området er ikke kun for børnene, men et sted for hele byen ung som gammel, elev som forældre. Mens børnene leger laver griller forældrene, eller anden aktivitet. Man mødes i weekenden ved skolen.



FÆLLESKABER



UDEKØKKEN



LEG OG OPHOLD



SKATERBANE, LEG OG OPHOLD

Der skal være fokus på at gøre byen relevant og interessant for børn og deres familier, ligesom Fjerritslevs stolthed og særlige beliggenhed ved hav og fjord skal udbygges. Skolen opgraderes derfor med faciliteter til børn og børnefamilier, som er karakteristiske for egnen og fortæller en historie. Formgivning og valg af lege-elementer skal især formidle Fjerritslev og Jammerbugtområdets historie og tilknytning til havet. En skatebane skal skabe nye aktivitetsmuligheder for børn, og et nyt mødested for børn midt i byen og i sammenhæng med skolen.

AKTIV LIVSSTIL – STYRKER OMRÅDETS BRAND

Sport og foreningsliv er en stor og succesfuld satsning i området, men er ikke tydelig i Fjerritslev by. Skaterfaciliteter i tilknytning til Byens Akse skaber både oplevelser og overraskelser. De skal understøtte uformel sport og uformelle mødesteder for områdets børn og unge.

FAMILIENS MØDESTED

Der mangler uformelle mødesteder for hele familien midt i byen. Et sted hvor familier og venner kan mødes uformelt omkring mindre aktiviteter, i sammenhæng med natur og by.

Skolens centrale placering og rolle som et af hverdagens vigtigste mødesteder er oplagt sted for familiens uformelle mødested, både hverdag, fritid og weekend. Derfor foreslås der anlagt fællesskabsgivende funktioner i områder. Faciliteter der skaber muligheder for ophold, udeuderskøkken, samt andre interessante og fællesorienterede funktioner.

UDERUMMET SOM KLASSELOKALE

Det skal samtidigt være muligt at rykke klasseundervisning ud i uderummet, blandt andet er placeringen af hjemkundskab i direkte forbindelse med anlæg af nyt udekøkken. Dette skaber muligheder for at gentænke dele af klasseundervisningen.



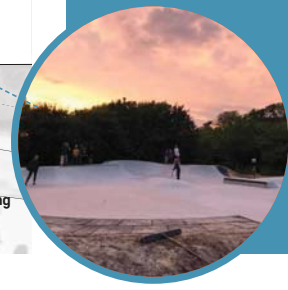
SCENE / UNDERVISNING



SIKKER SKOLEVEJ



BANE TIL LØBEHJUL



SKATERBANE



OMRÅDEFORNYELSE

SKOVEN

FJERRITSLEV

SKOVEN ER BYENS GENVEJ

Skoven tilvælges som en genvej gennem byen, til skolen, gymnasiet og idræt. En genvej i hverdagen og fritiden. Oplyste stier og lyskunst skaber en tryk atmosfære gennem skoven

SKOVEN ER ET AKTIV

I skoven lærer børn at køre mountainbike, den bruges dagligt som løberute og i dagtimerne bruges den af skoleelever. Skoven summer af aktivitet og motion.

SKOVEN ER EN OPLEVELSESRUTE

Kulturen og kunsten i byen skaber en attraktiv destination, et sted hvor både den daglige gåtur foregår og et sted for turisten.

MOUNTAINBIKE UNDERVISNING

SIKKER SKOLEVEJ



INFOSTANDE



OPLEVELSESRUTE

Ruten gennem skoven skal udvikles som en oplevelsesrute, med små indlagte oplevelser og udfordringer. Væsentlige funktioner og aktivitets muligheder, der knytter sig hertil kan med fordel orienteres omkring skoven.

Oplevelsesruten/Skoven skal skabe sammenhænge i byen og understøtte de uformelle mødesteder for alle aldre. Den skal være med til at binde idræt, skole, foreninger og boligkvarterer sammen. Samtidigt skal skoven være forbindelsen til de store rekreative arealer i Kollerup- og Svinkløv Klitplantage, samt Slettestrand.

Der kan indgå elementer af fritidsliv, sport, kultur og kunst, som udgør et netværk af hotspots, der tilsammen formidler Fjerritslevs historie og kvaliteter. Ruten er samtidigt en del af Hærvejen og denne fortælling bør indgå som et historisk element.

AKTIV LIVSSTIL – STYRKER OMRÅDETS BRAND

Mountainbike er en stor og succesfuld satsning i området allerede, men har ikke en plads i Fjerritslev by. Mountainbikefaciliteter i tilknytning til skoven og byen, skaber både oplevelser, overraskelser. De skal understøtte uformel sport og uformelle mødesteder for områdets børn og unge, og suppleres af de mere professionelle øvefaciliteter som Fjerritslev Gymnasie planlægger at etablere.

Skoven ønskes samtidigt tænkt som forbindelsen mellem byen, hallens mountainbikefaciliteter, og de gode mountainbikeruter i og omkring Kollerup Klitplantage og Slettestrand.

TRYK FÆRDELSE OG BEDRE SAMMENHÆNGE

Tryghedsskabende renovering af stiorløb og byrum knyttet til skoven, herunder kunstbelysning og stibelysning, skal styrke fremkommeligheden og trygheden i skoven. Det skal være lettere at færdes og orientere sig i Fjerritslev - Hærvejen og sammenhængen til kysten skal fremhæves, bl.a. ved trafiksikkerhedsforanstaltninger, skiltning og information om destinationer.

Trafiksanerung og fartdæmpning på Brøndumvej, der adskiller skole og fritidsområdet, samt sikker krydsning på Brøndumvej ved skolen og ved stiorbindelserne på tværs er et vigtigt indsatsområde for at opnå et sammenhængende Fjerritslev. Det ønskes derfor at ændre stiorløbet gennem skoven for at sikre enkle og direkte forbindelse mellem skov/boligkvarterer og skole/idrætsinstitutioner.

BELYSNING



OPHOLD



MOUNTAINBIKE RUTE



KUNST / OPLEVELSER



JAMMERBUGT
KOMMUNE



OMRÅDEFORNYELSE

HALLEN

FJERRITSLEV

OMRÅDET ER TRYGT OG SIKKERT FOR ALLE

Det er sikkert for børn at færdes til og fra hallen og trafikhastigheden er sænket markant.

HALLEN ER MØDESTEDET FOR MOUNTAINBIKE

Med hallens nye vaskeplads og tilstødende faciliteter, er Fjerritslev vokset som destination for mountainbike. Det er et udgangspunkt og endestation for cykelturen gennem landskabet og i de bynære arealer.

HALLEN ER ET HVERDAGS BYRUM

På vej gennem hverdagen mødes man ved hallen, her foregår de små uformelle møder. Både ved møde/ventestedet og på ruten forbi hallen.

MØDESTED



TRIMRUTE



SIKKER SKOLEVEJ



Sikker overgang



Mountainbike sti til hallen

Forbindelse til skoven

Lys

Info

Info- / mødepunkt

Kobling af forareal

og cafeteria

Vaskeplads
Mountainbike

Ventestue

Sti

Sikker overgang



VASK AF MOUNTAINBIKE



HASTIGHEDSNEDSÆTTELSE

ATTRAKTIV FORBINDELSE



AKTIV LIVSSTIL – STYRKER OMRÅDETS BRAND

Mountainbike er en stor succesfuld satsning i området allerede, men har ikke en plads i Fjerritslev by. Mountainbikefaciliteter i tilknytning til skoven og byen, skaber både oplevelser, overraskelser. De skal understøtte uformel sport og uformelle mødesteder for områdets børn og unge, og suppleres af de mere professionelle øvefaciliteter som Fjerritslev Gymnasium planlægger at etablere.

Hallen ønskes samtidigt tænkt som byens udgangspunkt for mountainbike. Der skal med mulighed for parkering, vask og reparation af mountainbike, skabes et samlingssted for mountainbike, samt en tættere kontakt med resten af byen.

TRYK FÆRDELSE OG BEDRE SAMMENHÆNGE

Tryghedsskabende renovering af stiorløb og byrum knyttet mellem byen, hallen og gymnasiet, skal styrke fremkommeligheden og trygheden i byen. Det skal være lettere færdes og orientere sig i Fjerritslev - Hørvejen og sammenhængen til kysten skal fremhæves, bl.a. ved trafikikkerhedsforanstaltninger, skiltning og information om destinationer.

Der ønskes fartdæmpning på Sandagervej og sikre trafikale overgange på tværs af Sandagervej, mellem hallen og Nørregade.

Trafiksaner og fartdæmpning på Brøndumvej, der adskiller skole og fritidsområdet, samt sikker krydsning på Brøndumvej ved skolen og ved stiorbindelserne på tværs er et vigtigt indsatsområde for at opnå et sammenhængende Fjerritslev.

Der bør etableres cykelsti og fartdæmpning, samt sikker krydsning på Sandagervej, der binder den nordøstlige del af Fjerritslev og på Byens Akse, men i dag udgør en barriere, da de lette trafikanter ikke kan færdes sikkert.

EGNSSPECIFIK BEPLANTNING



JAMMERBUGT
KOMMUNE

