



JAMMERBUGT  
KOMMUNE

Jammerbugt Kommune

**Vækst og Udvikling**  
Plan

Toftevej 43, 9440 Aabybro  
Tlf.: 7257 7777 Fax: 7257 8888  
raadhus@jammerbugt.dk  
www.jammerbugt.dk

Karsten T. Jørgensen  
Direkte 7257 7366  
ktj@jammerbugt.dk

06-02-2020  
Sagsnr.: 01.02.05-P25-9-20

## **Dispensation fra Lokalplan 47 til flytning af legeplads på ejendommen matr.nr. 7000G Fjerritslev By, Kollerup, beliggende Østergade 2C, 9690 Fjerritslev.**

Plan- og Miljøafdelingen meddeler hermed dispensation fra Lokalplan 47 til flytning af legeplads på ovennævnte ejendom. Dispensationen meddeles i medfør af Planlovens § 19.

### **Ansøgning**

Plan- og Miljøafdelingen har modtaget en forespørgsel fra Fjerritslev Handelsstandsforening om at flytte det legeelement der står på Fjerritslev Torv til en ny placering ved Søgade på ovenstående ejendom. På vedlagte luftfoto er legeelementets nuværende og fremtidige placering angivet.

### **Gældende bestemmelser**

Ifølge Lokalplan 47 gælder:

*§ 8.7: Kunstnerisk udsmykning, nyt gadeinventar mv. på det offentlige torv i område C og øvrigt inventar på den offentlige sti gennem delområde A skal ikke hindre, at der er visuel kontakt mellem torvet og anlægget. Gadeinventar må ikke opstilles uden kommunalbestyrelsen forudgående godkendelse.*

Den sidste linje i ovenstående bestemmelse betyder, at opstilling af et legeelement kræver dispensation fra lokalplanen.

### **Forudgående orientering**

Forud for denne afgørelse er der afholdt 14 dages orientering af naboer og parter i sagen. Der er i perioden ikke indkommet bemærkninger til projektet.

### **Begrundelse for afgørelsen**

Der er forespurgt om dispensation til at flytte det eksisterende legeelement på Torvet hen til en ny placering på det mindre torv ved Søgade. Begge arealer er udlagt til kommunalt færdselsareal (matr.nr. 7000g).



JAMMERBUGT  
KOMMUNE

Årsagen til at legeelementet ønskes flyttet er, at der i forbindelse med en realisering af områdefornyelsesplanerne for Torvet skal etableres en ny, større legeplads, på samme areal som det nuværende legeelement.

Handelsstandsforeningen blev i forbindelse med etablering af det nuværende legeelement gjort opmærksomme på, at det skulle fjernes/flyttes når områdefornyelsen skal gennemføres. Det er planen, at gennemføre områdefornyelsen på Torvet i løbet af foråret 2020. Handelsstandsforeningen spørger derfor kommunen om tilladelse til at placere legeelementet på torvet ved Søgade.

Plan- og Miljøafdelingen vurderer, at legeelementet kan indpasses i området uden, at den visuelle kontakt mellem torv og anlæg bliver påvirket i negativ grad. Desuden vurderes det, at et legeelement på torvet ved Søgade ikke er i strid med formåls- og anvendelsesbestemmelserne i Lokalplan 47.

### **Klagemulighed**

Nærværende dispensation kan påklages for så vidt angår rettlige forhold. Klagefristen er 4 uger fra den dag, afgørelsen er kommet frem til modtager. Nærmere regler herom er beskrevet i vedlagte klagevejledning.

### **Offentliggørelse**

Afgørelsen annonceres på Jammerbugt Kommunes hjemmeside [www.jammerbugt.dk/dispensationer](http://www.jammerbugt.dk/dispensationer).

### **Bortfald af dispensation**

Dispensationen bortfalder, hvis den ikke udnyttes inden 3 år efter, at den er meddelt, jf. Planlovens § 56.

### **Udnyttelse af dispensation**

Dispensationen må først udnyttes, når klagefristen er udløbet.

Er der spørgsmål til sagen, er du velkommen til at kontakte os.

Venlig hilsen

Karsten T. Jørgensen

### **Bilag:**

Luffoto med placering af nuværende legeelement og fremtidig placering  
Uddrag af Planloven  
Klagevejledning i henhold til Planloven



JAMMERBUGT  
KOMMUNE

**Kopi sendt til:**

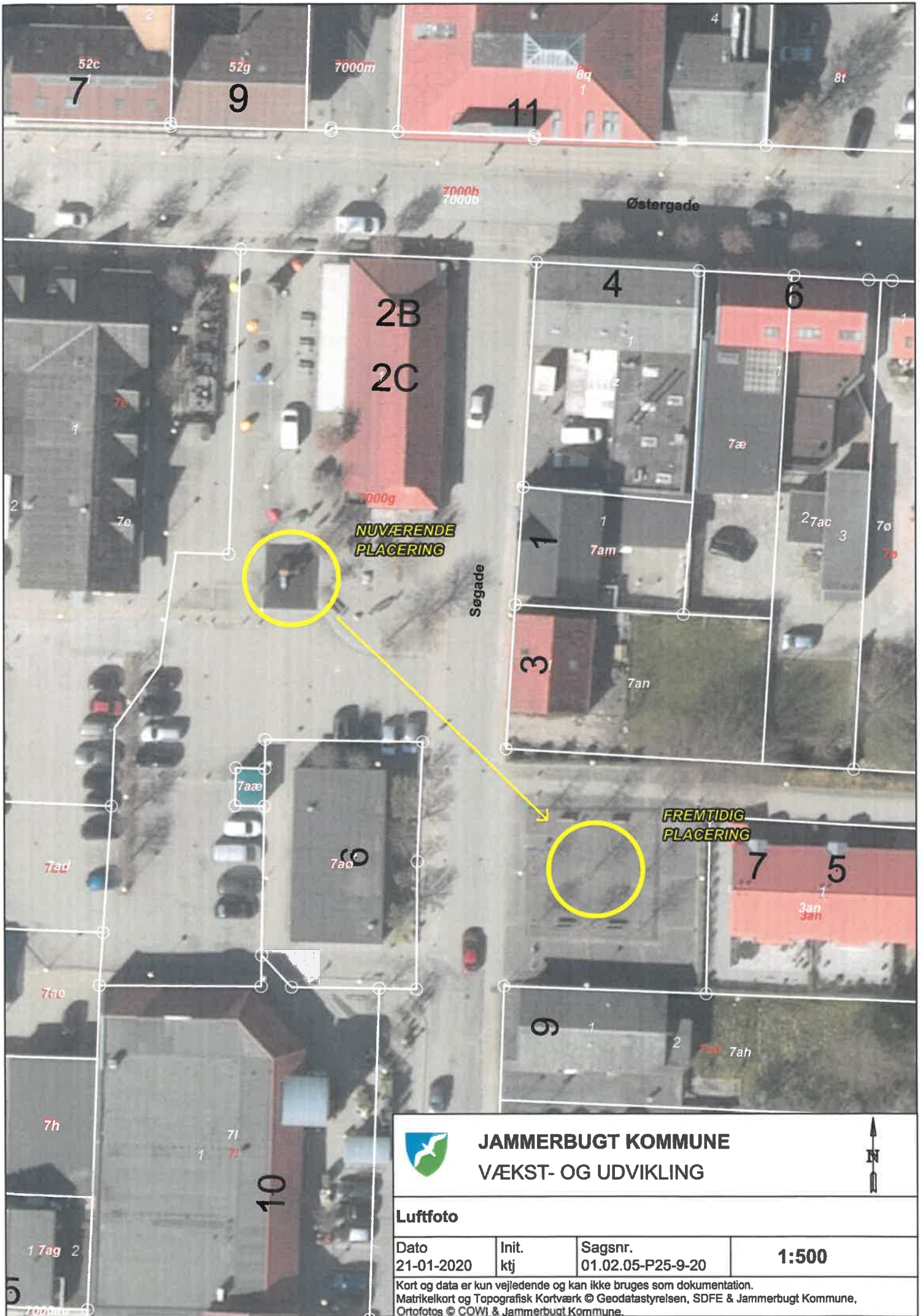
Danmarks Naturfredningsforening, [dnjammerbugt-sager@dn.dk](mailto:dnjammerbugt-sager@dn.dk)

Friluftsrådet, [nordvest@friluftsradet.dk](mailto:nordvest@friluftsradet.dk)

Dansk Ornitologisk Forening, [natur@dof.dk](mailto:natur@dof.dk), [jammerbugt@dof.dk](mailto:jammerbugt@dof.dk)

Nordjyllands Historiske Museum, [historiskmuseum@aalborg.dk](mailto:historiskmuseum@aalborg.dk)

Handelsstandsforeningen i Fjerritslev, v/ fmd.





**JAMMERBUGT KOMMUNE**  
VÆKST- OG UDVIKLING



---

**Luftfoto**

Dato 21-01-2020	Init. ktj	Sagsnr. 01.02.05-P25-9-20	<b>1:500</b>
--------------------	--------------	------------------------------	--------------

Kort og data er kun vejledende og kan ikke bruges som dokumentation.  
Matrikelkort og Topografisk Kortværk © Geodatastyrelsen, SDFE & Jammerbugt Kommune,  
Ortofotos © COWI & Jammerbugt Kommune.



## Planloven § 19

Kommunalbestyrelsen kan dispensere fra bestemmelser i en lokalplan eller en plan m.v., der er opretholdt efter § 68, stk. 2, hvis dispensationen ikke er i strid med principperne i planen, eller tidsbegrænses til maksimalt 3 år, dog 10 år for studieboliger, jf. dog § 5 u, § 36, stk. 1, nr. 18, og § 40.

*Stk. 2.* Videregående afvigelser end omhandlet i stk. 1 kan kun foretages ved tilvejebringelse af en ny lokalplan.

*Stk. 3.* En bestemmelse i en lokalplan, hvis indhold er fastlagt i overensstemmelse med regler eller beslutning efter § 3 eller en aftale med en nationalparkfond eller en statslig, regional eller kommunal myndighed, kan kun fraviges med erhvervs- og vækstministerens henholdsvis den pågældende myndigheds samtykke.

*Stk. 4.* Kommunalbestyrelsen skal dispensere fra en lokalplans bestemmelser om tilslutning til et kollektivt varmforsyningsanlæg som betingelse for ibrugtagning af ny bebyggelse, når bebyggelsen opføres som lavenergibebyggelse, jf. § 21 a.

## Planloven § 20

Dispensationer efter § 19 kan først meddeles, når der er forløbet 2 uger, efter at kommunalbestyrelsen har givet skriftlig orientering om ansøgningen til:

- 1) ejere og brugere i det område, der er omfattet af planen,
- 2) naboerne til den omhandlede ejendom og andre, som efter kommunalbestyrelsens vurdering har interesse i sagen, herunder det lokale kulturmiljøråd, og
- 3) de foreninger og lignende med lokalt tilhørsforhold og klageberettigede landsdækkende foreninger og organisationer, jf. § 59, stk. 2, som over for kommunalbestyrelsen har fremsat skriftlig anmodning om at blive orienteret om ansøgninger.

Orienteringen skal indeholde oplysning om, at bemærkninger kan fremsendes til kommunalbestyrelsen inden 2 uger.

*Stk. 2.* Bestemmelserne i stk. 1 gælder ikke 1) hvor en forudgående orientering efter kommunalbestyrelsens skøn er af underordnet betydning for de i stk. 1, nr. 1-3, nævnte personer og foreninger,

- 2) ved dispensation, der meddeles i medfør af byggelovens § 22, stk. 3, til opførelse af mere end et énfamiliehus til helårsbeboelse på en ejendom, jf. byggelovens § 10 a,
- 3) ved dispensation, der meddeles i medfør af § 19, stk. 4.

*Stk. 3.* Kommunalbestyrelsen skal give underretning om afgørelsen til dem, der rettidigt har fremsat bemærkninger efter at være orienteret i henhold til stk. 1.

## Planloven § 56

En tilladelse eller dispensation efter denne lov bortfalder, hvis den ikke er udnyttet, inden 3 år efter at den er meddelt, eller ikke har været udnyttet i tre på hinanden følgende år, jf. dog stk. 2 og 3, § 4 a, stk. 8, og § 5, stk. 3.

*Stk. 2.* En tilladelse efter § 35, stk. 1, bortfalder, medmindre andet udtrykkeligt fremgår af tilladelsen, hvis den ikke er udnyttet, inden 5 år efter at den er meddelt, eller ikke har været udnyttet i 5 på hinanden følgende år, jf. dog § 4 a, stk. 8, og § 5, stk. 3.

*Stk. 3.* Kommunalbestyrelsen kan i tilladelser efter § 35, stk. 1, fastsætte en længere frist end 5 år, dog maksimalt 10 år, til genopførelse af en bolig, såfremt der samtidig stilles krav om nedrivning af den hidtidige bolig.

*Stk. 4.* En hidtidig ret til at udnytte en ejendom på en måde, som er i strid med § 38 a, en lokalplan eller en efter § 68, stk. 2, opretholdt plan, eller som ville kræve tilladelse eller dispensation efter denne lov, bortfalder, når retten ikke har været udnyttet i 3 på hinanden følgende år. Dette gælder, selv om retten hviler på en tilladelse eller dispensation.



JAMMERBUGT  
KOMMUNE

## Klage- og søgsmålsvejledning Planloven

### Hvad kan der klages over?

Jammerbugt Kommunes afgørelser efter planloven kan påklages til Nævnenes Hus gennem klageportalen.

Afgørelser efter planloven er blandt andet:

- Landzoneafgørelser
- Afgørelser om lokalplandispensationer
- Afgørelser om lokalplanligt
- VVM-tilladelser
- VVM-screeninger
- Ekspropriationsafgørelser

Landzoneafgørelser og miljøkonsekvensvurderinger kan påklages for så vidt angår skønsmæssige og retlige spørgsmål. Det vil sige, at du kan klage uanset, hvad der begrunder din klage, og hvad du klager over.

For andre afgørelser kan kun retlige spørgsmål påklages. Det vil sige, at du for eksempel kan klage, hvis du mener, at kommunen ikke har haft hjemmel til at træffe afgørelsen. Du kan derimod ikke klage over, at kommunen efter din opfattelse burde have truffet en anden afgørelse.

### Hvem kan klage?

- Ministeren.
- Enhver med væsentlig individuel interesse i sagens udfald, herunder en nationalparkfond oprettet efter lov om nationalparker.
- Landsdækkende foreninger og organisationer, der som hovedformål har beskyttelse af natur og miljø eller varetagelsen af væsentlige brugerinteresser inden for arealanvendelsen.

### Hvordan klager man?

Du klager via **Klageportalen**. Klageportalen ligger på [www.borger.dk](http://www.borger.dk) og [www.virk.dk](http://www.virk.dk). Her søger du på ordet "Klageportal" og logger derefter med din NEM-ID. Klagen sendes gennem Klageportalen til den myndighed, der har truffet afgørelsen. En klage er indgivet, når den er tilgængelig for myndigheden i Klageportalen. Når du klager, skal du betale et gebyr på kr. 900 for enkeltpersoner og 1800 kr. for virksomheder og organisationer, jf. den nye lovgivning på området. Du betaler gebyret med betalingskort eller giroindbetaling i Klageportalen.

Klagenævnet skal som udgangspunkt afvise en klage, der kommer uden om Klageportalen, hvis der ikke er særlige grunde til det. Hvis du ønsker at blive fritaget for at bruge Klageportalen, skal du sende en begrundet anmodning til Jammerbugt Kommune, Toftvej 43, 9440 Aabybro eller [raadhus@jammerbugt.dk](mailto:raadhus@jammerbugt.dk). Kommunen videresender herefter anmodningen til klagenævnet, som træffer afgørelse om, hvorvidt din anmodning kan imødekommes.

### Frist for at indgive klage

Klage skal være indgivet inden 4 uger fra den dag, afgørelsen er meddelt. Hvis afgørelsen er offentligt bekendtgjort, regnes klagefristen fra bekendtgørelsen.

### Virkning af at der klages

Hvis der klages rettidigt over en landzonetilladelse eller en ekspropriationsafgørelse, har klagen opsættende virkning. Det betyder, at afgørelsen ikke må udnyttes, før klagen er afgjort, medmindre klagenævnet bestemmer andet. Andre klager har normalt ikke opsættende virkning, men udnyttelsen af afgørelsen sker på eget ansvar, da klagenævnet kan ændre afgørelsen.

### Indbringelse for domstolene

Afgørelser efter planloven kan indbringes for domstolene. En sådan retssag skal være anlagt inden 6 måneder efter, at afgørelsen er meddelt. Det er ikke nogen betingelse, at sagen har været indbragt for klagenævnet. Uanset om der anlægges retssag, er man forpligtet til at rette sig efter afgørelsen, indtil domstolen måtte bestemme noget andet.

### Øvrige oplysninger

Øvrige oplysninger om klagereglerne kan findes på [www.naevneneshus.dk](http://www.naevneneshus.dk).