

Natura 2000 - Handleplan 2016 - 2021
2. planperiode

Saltum Bjerge

Habitatområde H216

Natura 2000-område nr. 216



JAMMERBUGT
KOMMUNE

Indholdsfortegnelse

Resumé	3
Baggrund	5
Redegørelse for gennemførelse af seneste handleplan	7
Behov for indsatser	9
Prioritering af den forventede indsats	13
Forventede initiativer og plan for interessentinddragelse	15
Bilag 1: Resumé af offentlige lodsejeresdrifts- og plejeplaner	16
Bilag 2: Indsatsprogram og sammendrag af den statslige Natura 2000-plan	17
Bilag 3: Naturtyper og arter på udpegningsgrundlag samt deres tilstand	18
Bilag 4: Kortbilag	19

Titel: Natura 2000-handleplan 2016-2021 – Saltum Bjerge

Udgiver: Jammerbugt Kommune

År: 2017

Forsidefoto: Saltum Bjerge

Kort: Jammerbugt Kommune

Må citeres med kildeangivelse



Resumé

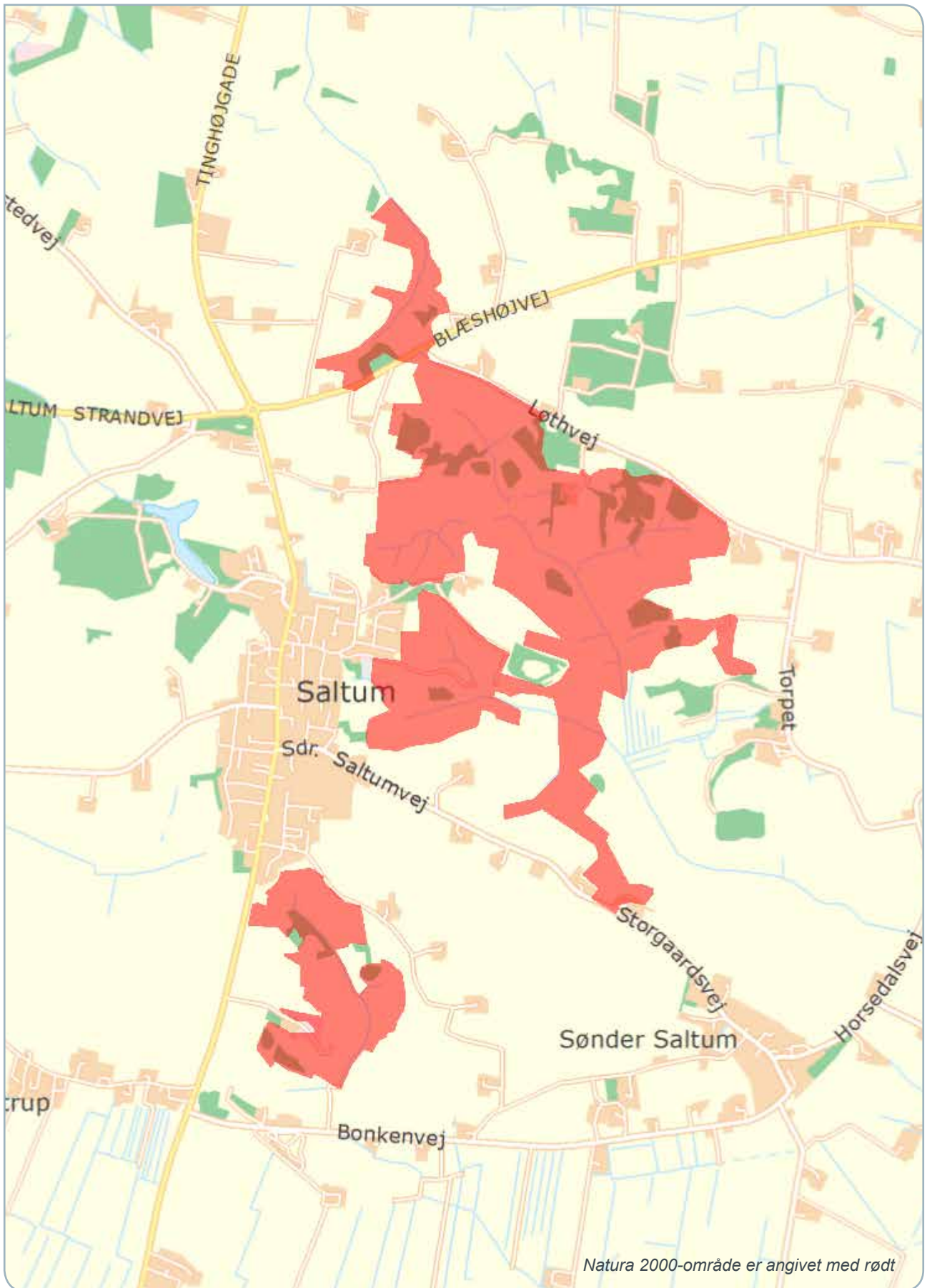
Handleplanen for Saltum Bjerge beskriver den indsats, der skal igangsættes i Natura 2000-området inden udgangen af 2021.

Målet er at bevare og fremme de naturtyper og arter, som området er udpeget for at beskytte. Der vil i særlig grad skulle ske en indsats for naturtyperne "rigkær", "surt overdrev" og "kalkoverdrev".

En mere detaljeret beskrivelse af området og målsætninger herfor kan findes i Basisanalysen 2016-2021. Indsatsen i denne planperiode er rettet mod bekæmpelse af ikke-hjemmehørende arter, skabe sammenhæng mellem forekomster af naturtyperne "rigkær", "surt overdrev" og "kalkoverdrev".

Indsatsen udføres af lodsejere i området og gennemføres i videst muligt omfang gennem frivillige aftaler. Der findes blandt andet en række tilskudsordninger, som kan søges gennem NaturErhvervstyrelsen.





Baggrund

Naturstyrelsen nu SVANA har udarbejdet Natura 2000-planer for de 252 udpegede beskyttelsesområder, som indgår i den danske del af det europæiske Natura 2000-netværk. Planerne beskriver målene for det enkelte beskyttelsesområde og fastlægger de indsatser, der skal ske inden for planperioden 2016–2021. Natura 2000-planerne kan ses på SVANAS hjemmeside.

Ud fra Natura 2000-planerne har kommunerne udarbejdet kommunale handleplaner, som skal medvirke til at gennemføre Natura 2000-planerne for de enkelte områder. Denne handleplan er udarbejdet af Jammerbugt og Brønderslev Kommune på grundlag af Natura 2000-plan for Habitatområde H12, Store Vildmose.

Hver kommune er ansvarlig for de dele af handleplanen, der vedrører kommunens geografiske område på land og kystnære områder. Planlægningen for de skovbevoksede, fredskovspligtige arealer varetages dog af Naturstyrelsen og gennemføres hvert 12. år. Skovhandleplaner 2010-21 gælder således fortsat. Kommunerne og Naturstyrelsen er hver især ansvarlige for, at handleplanerne gennemføres inden udgangen af år 2021.

Den lovgivningsmæssige baggrund for handleplanerne findes i miljømålsloven (lovbekendtgørelse nr. 1251 af 29/9/2016), bekendtgørelse om kommunalbestyrelsernes Natura 2000-handleplaner (bekendtgørelse nr. 944 af 27. juni 2016) og bekendtgørelse om tilvejebringelse af Natura 2000-skovplanlægning (bekendtgørelse nr. 946 af 27. juni 2016).



Den kommunale handleplan skal ifølge lovgivningen indeholde:

- En prioritering af kommunalbestyrelsens forventede forvaltningsindsats i planperioden på baggrund af en opgørelse af behovet for konkrete forvaltningstiltag
- De forventede initiativer, som kommunalbestyrelsen vil tage for at gennemføre Natura 2000-planen, herunder en plan for interessentinddragelse.
- En oversigt over fordelingen af indsatsen mellem kommunale myndigheder, Miljø- og Fødevareministeriet og offentlige lodsejere.
- En redegørelse for gennemførelsen af handleplanen for den forudgående 6 års periode, der gør det muligt at vurdere, i hvilket omfang Natura 2000-planen for den forudgående periode er gennemført.

Handleplanen skal være så konkret, at dens gennemførelse kan vurderes. Dog må handleplanen ikke foregribe det præcise indhold af de aftaler eller afgørelser, der træffes i forhold til den enkelte lodsejer i forbindelse med gennemførelsen af handleplanen.

De kommunale handleplaner skal i samspil med vandplanlægningen realisere Natura 2000-planen, for så vidt angår vandbehov for de naturtyper, som er direkte afhængige af et vandøkosystem. Natura 2000-planens mål om forbedret vandkvalitet i større søer, vandløb, fjorde og kystvande realiseres gennem indsatsen i vandplanlægningen, og skal ikke indgå i de kommunale Natura 2000-handleplaner.

Den kommunale Natura 2000-handleplan er som udgangspunkt omfattet af krav om miljøvurdering i henhold til lov om miljøvurdering af planer og programmer (lovbekendtgørelse nr. 1533 af 10. december 2015). For samtlige statslige Natura 2000-planer er der foretaget en strategisk miljøvurdering. Handleplanerne har et indhold, der ikke adskiller sig fra de oplysninger, som allerede er givet i de miljøvurderede Natura 2000-planer. Da handleplanen ikke sætter nye rammer for fremtidige anlægstilladelser eller yderligere vil kunne påvirke internationalt udpegede naturbeskyttelsesområder væsentligt, er det kommunens vurdering, at der ikke er behov for en fornyet miljøvurdering.



Redegørelse for gennemførelse af seneste handleplan

De kommunale handleplaner for første planperiode har været gældende siden udgangen af 2012. Kommunen har i den mellemliggende periode arbejdet for at gennemføre den indsats, der blev beskrevet i Natura 2000-handleplanen for planperioden 2010-2015.

Landdistriktsprogrammet (LDP) har stillet en række støttemuligheder til rådighed. Jammerbugt kommune har set det som sin opgave at sikre hensigtsmæssig langsigtet naturpleje af relevante naturtyper ved at facilitere disse LDP ordninger til private lodsejere, forpagtere og dyreholdere. Dette har resulteret i gennemførelse af flere rydnings- og hegningsprojekter med efter følgende afgræsning, samt et planlagt projekt som gennemføres i nærværende planperiode.

Jammerbugt kommune har gennemført oplysningskampagner om Natura 2000 og relevante LDP ordninger via generel information på hjemmeside, breve til interessenterne og offentlige møder. Yderligere har Jammerbugt kommune været aktivt opsøgende og taget personlig kontakt til alle relevante lodsejere, forpagtere og dyreholdere i Natura 2000 området.

Jammerbugt Kommune har faciliteret og finansieret oprettelsen af Naturplejeforeningen for Jammerbugt Kommune, der bl.a. styrker indsatsen for naturpleje ved erfa-netværk for private naturplejere og dyreholdere, arbejder for afsætningsfremme af naturplejeprodukter, udbreder kendskabet til LDP naturplejeordninger og styrker samarbejdet mellem myndigheder og private med naturplejeinteresser.

Jammerbugt Kommune har været ansøger og tilsagnshaver på flere større LDP finansierede rydnings- og hegningsprojekter, samt ydet kommunal medfinansiering til disse projekter med henblik på at opnå den mest optimale naturplejeløsning.

Jammerbugt Kommune har gennemført hydrologiske forundersøgelser på størstedelen af de udpegede rigkær. Der har ikke været gennemført systematisk ejendomsrettet forundersøgelse, men afholdt borgermøder, markvandring med mere for at afdække lodsejernes interesse i hydrologiprojekter.



Jammerbugt Kommune har brugt midler på projektunderstøttende ekstra omkostninger i forbindelse med rydnings- og hegningsprojekter samt hydrologiprojekter. For eksempel på ekstra drikkeautomater og lignende, samt et større antal egne arbejdstimer.

Nedenstående tabeller viser en oversigt over de realiserede, påbegyndte og planlagte projekter inden for Natura 2000-området.

Tabel 1. Følgende projekter er finansieret via kommunernes egne midler eller DUT-midler:

Jammerbugt Kommune	Indsats	Kommunalt ejet	Privatejet
	Facilitering	Ca. 6	Ca. 157

Tabel 2. Følgende projekter er finansieret gennem landdistriktsmidler og er faciliteret af kommunerne:

Jammerbugt Kommune	Indsats	Kommunalt ejet	Privatejet
	Pleje af græs- og naturarealer	4,78 ha realiseret (uden ansøgt MVJ)	16,2 ha* realiseret. 163 ha oplyst om ordningen
	Hegning	4,78 ha realiseret	46,39 ha realiseret Ca. 9,45** ha planlagt
	Rydning	1,1 ha realiseret	7,52 ha realiseret
	Etablering af optimale vandstandsforhold	0 ha	Ca. 7 ha informeret om ordningen 6,71 ha forundersøgelse gennemført 2,43 ha forundersøgelse realiseret

*12,2 ha habitatnatur,

** 2,1 ha habitatnatur

Ud over de ovennævnte indsats har kommunen søgt at gennemføre Natura 2000-handleplanen gennem følgende tiltag:

- Der har været sendt oplysningsbreve ud til samtlige lodsejere om NaturErhvervs plejeordninger
- Der er ansøgt hydrologisk forundersøgelse på størstedelen af de udpegede rigkær. I nærværende planperiode vil der blive søgt hydrologisk forundersøgelse og ejendomsmæssig forundersøgelse på de ikke ansøgte arealer. Det har desværre kun været muligt at realisere forbedret hydrologi på et areal. Der vil i nærværende projektperiode arbejdes videre med at realisere de øvrige.
- Der er lagt information på kommunens hjemmeside
- Der er afholdt borgermøder om Natura 2000, plejeordninger og hydrologiordninger.

Der er ikke iværksat Life-projekter inden for Natura 2000-området. (Derfor udgår tabel 3)



Behov for indsatser

Natura 2000-planen for natura 2000 område nr. 216 Saltum Bjerge, beskriver de konkrete mål for indsatsen. Indsatsprogrammet og sammendrag af den statslige Natura 2000-plan kan ses i bilag 2, mens naturtyper og arter på udpegningsgrundlag fremgår af bilag 3. På baggrund af dette har kommunen vurderet, at der er behov for nedenstående konkrete forvaltningstiltag. Hvor igangsatte indsatser fra handleplanen for planperioden 2010-2015 ikke er gennemført i sin helhed, indgår den udestående indsats i opgørelsen over behovet for konkrete forvaltningstiltag.

Tabel 4. Behov for forvaltningstiltag for naturtyperne*

Forventede forvaltningstiltag og metoder		Skøn over behov i ha:		
		Igangværende indsats	Ny indsats	Samlet behov for indsats
Lysåbne naturtyper*	Rydning af uønsket opvækst	8,44	Op til 16,56**	Op til ca.25
	Forbedring af hydrologi	2,43	0-2	0-4,43
	Græsning eller høslæt	36,55***	0-12,35****	Ca.0-48,9
	Bekæmpelse af invasive arter	Ca. 1	0-3,9	0-3,9
Sammenbinding af naturtyper	Surt og Kalkoverdrev	0	0-5	0-5
Ny habitatnatur	Surt- og kalkoverdrev	3	9-17	12-20
	Rigkær	1	1-2	2-3

** Omfatter ikke offentlige arealer, hvor ejeren gennemfører Natura 2000-planen i egne drifts- og plejeplaner. Se bilag 1.

** Opgørelsen af areal med behov for rydning baserer sig på kortlægning af lysåbne naturtyper i 2010-2012, med en dækningsgrad af vedplanter på over 10 % og er her i tabellen opgjort som ny indsats.

*** Udtræk fra LDP heri er inkluderet de arealer der er søgt MVJ på. Der er kun søgt MVJ på 12,2ha.

**** Ny indsats alle kortlagte naturtyper

Forklaring til tabel 4:

Der er i alt kortlagt 48,9 ha lysåben habitatnatur (uden søer). Det er Jammerbugt Kommunes mål at udvide arealerne med kortlagt rigkær, surt overdrev og kalkoverdrev gennem rydning, græsning og høslæt samt genskabelse af naturlig hydrologi.

Såfremt der kommer en tilskudsordning til det vil Jammerbugt Kommune arbejde for at sammenbinde eksisterende overdrev ved at udtage landbrugsjord.

I nærværende planperiode vil der blive søgt hydrologisk forundersøgelse og ejendomsmæssig forundersøgelse på de ikke ansøgte arealer. Det har desværre kun været muligt at realisere forbedret hydrologi på et areal i første planperiode. Der vil i nærværende projektperiode arbejdes videre med at realisere de øvrige.





Indsatser fordelt på aktør

I Natura 2000-planens indsatsprogram er der retningslinjer, hvor der er behov for en nærmere afklaring af, hvem der følger op på retningslinjerne, Det drejer sig om følgende retningslinjer:

1. Der iværksættes en bekæmpelse af invasive arter på naturtyperne surt- og kalkoverdrev med fokus på arealer med en forekomst over 10 %. Herunder særligt fokus på rynket rose, glansbladet hæg og arter af ikke hjemmehørende nåletræer som f.eks. hvidgran.
2. Kommunen og offentlige lodsejere skal være særlig opmærksomme på naturtyperne rigkær, surt- og kalkoverdrev som har en væsentlige forekomster i området (jf. områdets målsætning) og skal sikres og udvides.

Da der ikke er nogle offentlige lodsejere i området foruden Jammerbugt Kommune, er Jammerbugt Kommune myndighed på alle retningslinjer og indsatser i denne plan.





Engblomme



Guldblomme



Purpur-gøgeurt



Plettet Gøgeurt

Prioritering af den forventede indsats

Natura 2000-planerne 2016-2021 har fokus på:

- Sikring af naturpleje
- færdiggørelse og sikring af indsats fra planperioden 2009-2015
- sammenhæng i naturen
- levesteder for ynglefugle og bekæmpelse af invasive arter.

Prioriteringen af den forventede forvaltningsindsats i planperioden skal ske på baggrund af opgørelsen af behovet for konkrete forvaltningstiltag (se tabel 4 og 5). Den nedenstående prioritering vil således afspejle den forventede tidsfølge af indsatsen i forbindelse med de konkrete forvaltningstiltag.

Jammerbugt Kommune vil i planperioden prioritere at sikre og opretholde eksisterende naturplejeprojekter og indsatser gennemført i 1. planperiode, herunder genrydning af førstegangsrødninger og facilitering af langsigtet ekstensiv pleje ved afgræsning.

Først i planperioden vil Jammerbugt Kommune (såfremt der opnås tilskud hertil) iværksætte hydraulisk forundersøgelse af rigkær med henblik på sikring af den optimale hydrologi for de våde naturtyper samt belyse mulighederne for udvikling af nye rigkær.

Løbende i planperioden vil der fortsat blive arbejdet faciliterende i forhold til relevante tilskudsmuligheder til Natura 2000 indsatsen. Jammerbugt Kommune vil være aktivt opsøgende i forhold til, lodsejere, forpagtere og dyreholdere samt i samarbejde med disse være ansøger og tilsagnshaver på projekter. Jammerbugt Kommune vil prioritere samarbejder og projektmuligheder ud fra følgende rangordnede kriterier:

- Lodsejere med særligt sårbare kortlagte habitatnaturtyper hvis gunstige bevaringsstatus er betinget af naturpleje.
- Lodsejere med særligt store arealer med kortlagte habitatnaturtyper.
- Lodsejere som er særligt interesseret i at gennemføre en naturplejeindsats med langsigtet perspektiv.





Hydrologiprojekt i Saltum Bjerge

Forventede initiativer og plan for interessentinddragelse

Det er Jammerbugt Kommunes hensigt at planlægge og udføre projekterne som vist i tabel 7, og i den forbindelse tager kommunen en række initiativer for at inddrage lodsejere og andre interessenter i projekterne.

Tabel 5 viser kommunens plan for interessentinddragelse, men der kan ske ændringer hvis det ønskes af lodsejerne, eller hvis andre forhold taler for det.

Projekterne gennemføres ved frivillige aftaler, og derfor er det i mange tilfælde ikke på nuværende tidspunkt muligt at beskrive hvornår projekterne fysisk bliver udført. Kommunen vil i hvert enkelt tilfælde sørge for, at relevante interessenter bliver inddraget.

Tabel 5. Forventet plan for interessentinddragelse

Projekt navn	Initiativ	Tidsplan	Kommune
Orientering af det Grønne Råd om projektstatus	Det Grønne Råd afholder møder ca.4 gange årligt	Hele planperioden	Jammerbugt
Facilitering af relevante tilskudsordninger	Bidrage med oplysninger og udbredelse af Natura 2000 tilskudsordninger til lodsejere, forpagtere og dyreholdere	Hele planperioden	Jammerbugt
Naturplejeforening for Jammerbugt Kommune	Samarbejde og erfa-netværk ift. facilitering af naturplejeprojekter og opretholdelse af langsigtet naturpleje	Hele planperioden	Jammerbugt
Ansøge og være tilsagnshaver på tilskudsordninger	Aktivt opsøgende ift. relevante lodsejere, og tilbyde at være tilsagnshaver på støtteordninger til rydning, hegning og hydrologi mm.	I tilknytning til relevante ansøgningsrunder	Jammerbugt



Bilag 1: Resumé af offentlige lodsejeres drifts- og plejeplaner

Staten er ikke lodsejer i dette habitatområdet. Derfor er der ikke indsat drifts- og plejeplan.



Bilag 2: Indsatsprogram og sammendrag af den statslige Natura 2000-plan

Opfyldelsen af habitat- og fuglebeskyttelsesdirektivernes krav om gunstig bevaringsstatus for de naturtyper og arter, som direktiverne omfatter, er en opgave, som strækker sig over flere planperioder. Det er derfor nødvendigt at prioritere indsatsen i den enkelte planperiode, således at det sikres, at Danmark efterlever de EU-retlige forpligtelser, og der kan etableres en sammenhæng mellem indsats og tilgængelige virkemidler.

Den nationale prioritering af indsatsen i 2. planperiode sigter på, at den planlagte og igangsatte indsats i 1. planperiode fastholdes og afholdes, og der tages hånd om særligt truede naturtyper og arter, samt at der påbegyndes en strategisk indsats for langsigtet at sikre den nødvendige pleje af de lysåbne naturarealer.

Indsatsen fra de gældende planer 2010-15 videreføres. Hvis den forudsatte indsats for planperioden 2010-15 ikke er gennemført, når de kommunale handleplaner for 2. planperiode træder i kraft, forudsættes det, at den allerede igangsatte indsats færdiggøres i 2. planperiode, med mindre den udestående indsats vil være i strid med nærværende plan.

Nedenstående retningslinjer for indsatsen er opbygget efter mål- og rammestyringsprincippet, således at den statslige plan fastlægger de krav til indsatsen i planperioden, der er nødvendige for at sikre nationalt besluttede prioriteringer.

Indsats til bedring af vandkvaliteten i overflade- og grundvand gennemføres som led i vandplanlægningen, ligesom reduktion af kvælstofdeposition sker gennem husdyrgodkendelsesloven og generelle tiltag til at mindske luftforureningen, og er således ikke en del af Natura 2000-planens indsatsprogram.

Retningslinjerne er opdelt i generelle retningslinjer, der gælder for alle områder og specifikke retningslinjer for det enkelte Natura 2000-område. Til gennemførelse af planerne stiller staten en række virkemidler til rådighed, ligesom det forudsættes, at kommunerne i mindre omfang bidrager økonomisk.

Områdets fredskovpligtige skovnaturtyper er omfattet af retningslinjer i Natura 2000-planen 2010-15 og videreføres i denne plan.

Generelle retningslinjer

1. Myndighederne tager i deres administration af lovgivningen og deres forvaltning udgangspunkt i målsætningen for det enkelte Natura 2000-område og sikrer dermed en grundlæggende beskyttelse af udpegningsgrundlaget.
2. Der arbejdes for at sikre de lysåbne terrestriske naturtyper en hensigtsmæssig hydrologi, drift og pleje.
3. Der arbejdes på at opnå størst mulig naturmæssig robusthed og sammenhæng i områdets natur ved at sikre større driftsenheder af lysåbne naturtyper.
4. Hydrologiprojekter finansieret via landdistriktsprogrammet fra Natura 2000-planen 2010-15 afsluttes.
5. Indsatser gennemført i 1. planperiode vedligeholdes, f.eks. ved genrydning af arealer, hvor der tidligere har været gennemført en Natura 2000-indsats.

Område specifikke retningslinjer

1. Der sikres sammenhæng mellem forekomster af naturtypen surt overdrev, naturtypen kalkoverdrev og naturtypen rigkær med henblik på at gøre arealet mere robust overfor a) pludselige hændelser (f.eks. ekstreme vejrforhold), b) klimaændringer c) for at mindske randpåvirkninger fra omkringliggende landbrugsarealer eller d) for at bidrage til etablering af større driftsenheder.
2. Der iværksættes en bekæmpelse af invasive arter på naturtyperne surt overdrev og kalkoverdrev med fokus på arealer med en forekomst på over 10 %.

Det er en fælles opgave for kommuner og offentlige lodsejere at aftale nærmere på hvilke arealer og i hvilke kommuner, den konkrete indsats skal foregå.



Bilag 3: Naturtyper og arter på udpegningsgrundlag samt deres tilstand

Udpegningsgrundlag for Natura 2000-område bestående af habitatområde H216.

Arter på udpegningsgrundlaget.

Ingen

Fugle på udpegningsgrundlaget.

Ynglefugle:

Ingen

Trækfugle:

Ingen

Der er foretaget en kortlægning og tilstandsvurdering af følgende naturtyper i Natura 2000-området:

Tabel 6. Naturtyper på udpegningsgrundlaget 1

Naturtype nr.	Naturtype navn	I alt	
		Stk.	Ha
3130	Søbred med småurter	1	0,48
3160	Brunvandet sø	2	0,26
6230*	Surt overdrev		32,2
6210	Kalkoverdrev*		6,4
7230	Rigkær		9,4
7220	Kildevæld*		0
I alt*		3	48

* Proriterede habitatnaturtyper

Tabel 7. Naturtilstand/skovtilstand af kortlagte naturtyper*

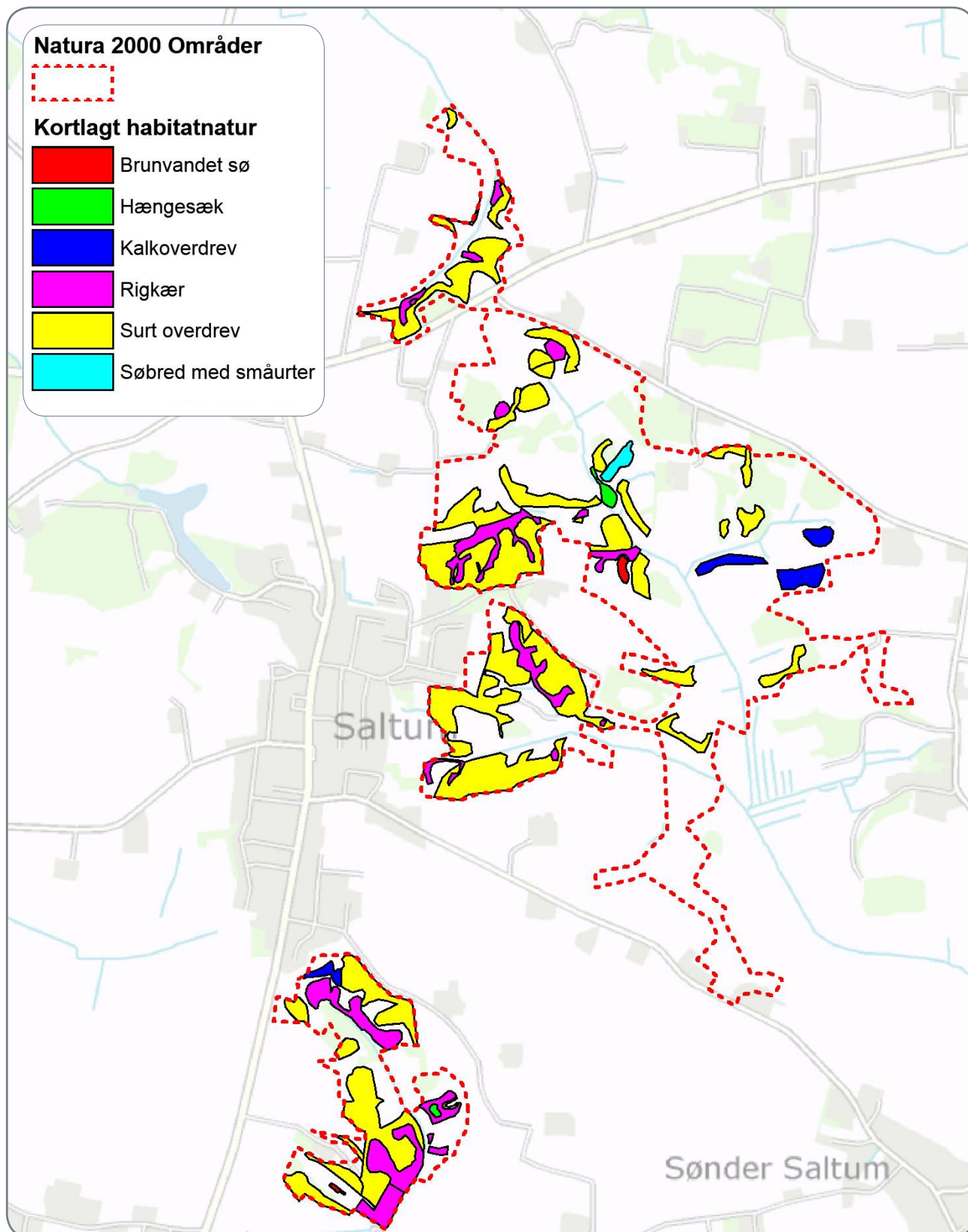
Naturtype nr.	Naturtype navn	Naturtilstand					I alt*	
		I	II	III	IV	Ingen tilstand	Ha	Stk.
6210	Kalkoverdrev*	1,86	4,48	0,09	0	0	6,44	
6230	Surt overdrev*	6,62	16,04	8,11	1,50	0	32,28	
7230	Rigkær	0	0,36	8,58	0,52	0	9,47	
3130	Søbred med småurter	0	0,49	0	0	0	0,49	1
3160	Brunvandet sø	0,26	0	0	0	0	0,26	2
I alt		8,75	21,37	16,79	2,03	0	48,93	

* Proriterede naturtyper



Bilag 4: Kortbilag

Natura 2000-område, kortlagte naturtyper





VÆKST OG UDVIKLING

Team Vand & Natur
Lundbakvej 5
9490 Pandrup