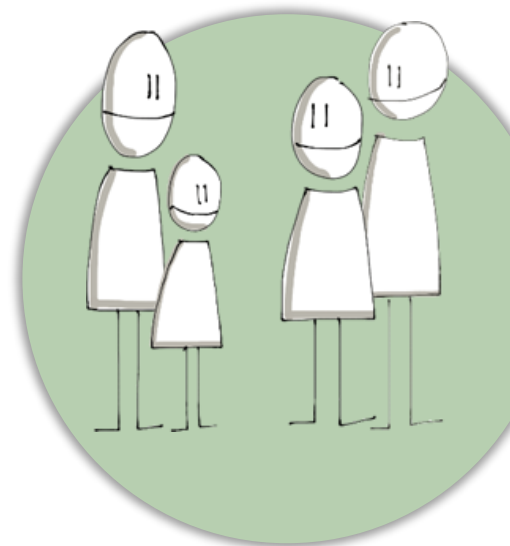




JAMMERBUGT
KOMMUNE

Familieplejehåndbog

2025





Formål

Velkommen til Jammerbugt Kommune. Vi glæder os til samarbejdet.

Vi er meget taknemmelige for, at I har sagt ja til at hjælpe et barn eller en ung på vej i livet. Jeres arbejde har afgørende for, at vores børn og unge får så god og tryk en opvækst som muligt under de betingelser, livet byder netop dem.

I Jammerbugt Kommune har vi et børnesyn, som vi er stolte af. Vores børnesyn siger bl.a., at alle børn har ret til gode relationer, at alle børn skal opleve sig som ligeværdige i samarbejdet, og at alle børn skal lyttes til med nysgerrighed og interesse. I kan læse hele børnesynet [her](#).

At komme i familiepleje er en stor omvæltning for et barn, og vores fælles opgave er at støtte og hjælpe børnene, så godt som vi overhovedet kan.

Foran jer nu, har I vores Familieplejehåndbog, som beskriver de retningslinjer, der er gældende for jer, der indgår kontrakt med Jammerbugt Kommune som plejefamilie for et barn eller en ung.

Her vil vi beskrive nogle af de mange forhold, der opstår i arbejdet som plejeforældre. Der vil dog altid være spørgsmål i arbejdet som plejeforældre, som håndbogen ikke kan tage højde for, da børn og familier er forskellige og de fleste forhold er betinget af en individuel og konkret vurdering.

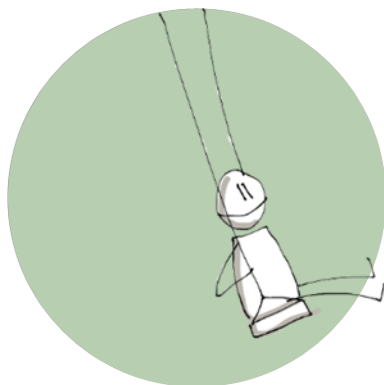
Det er vigtigt, at I som ny plejefamilie læser Familieplejehåndbogen i sin helhed. Den kan efterfølgende bruges som opslagsværk ved konkrete spørgsmål.

Børne- og ungerådgivningen i Jammerbugt Kommune kan altid kontaktes, hvis der opstår tvivl om forhold i arbejdet som plejefamilie.

Rigtig god læselyst.

Med venlig hilsen

Børne- og Familieforvaltningen, Jammerbugt Kommune.





Indhold

Formål.....	2
Samarbejde med Jammerbugt kommune.....	4
At arbejde som plejefamilie	5
Opfølgning og status	9
Økonomi under anbringelsen	9
Kost, logi og almindelige udgifter	10
Forsikringsforhold	12
Tavshedspligt	13
Skærpet underretningspligt	14
Høring ved ændret samvær, hjemgivelse, ændringer i anbringelsessted eller behandling af sager om tvang	14
Hjemgivelse/raflytning	15
Magtanvendelse.....	15
Opsigelsesvarsel.....	17
Ferie	18
Folkeregisteradresse.....	19
Læge og sygehus	19
Blåt sygesikringsbevis.....	19
Mit-ID til plejebørn.....	20
Plejebarnets første sygedag	20
Følgeudgifter.....	20
Kontaktoplysninger	26
Akutte situationer/den sociale døgnvagt	26
Bilag 1 Kontaktmodel	28



Samarbejde med Jammerbugt kommune

Børne- og Familierådgivningen i Jammerbugt Kommune er ansvarlig for anbringelse af børn og unge. Alt sagsbehandling varetages af forskellige fagpersoner og herunder er det oplyst, hvilke arbejdsområder hhv. børne- og ungerådgiveren, familieplejekonsulenten og anbringelseskonsulenten har.

Børne- og ungerådgiverens rolle i forhold til plejefamilien:

- Udarbejder barnets plan/ungeplan og udfører det personrettede tilsyn og opfølgning i forhold til barnet.
- Iværksætter nødvendige undersøgelser samt evt. supplerende indsatser.
- Fastsætter rammer for samvær og samarbejde med barnets/den unges forældre/familie.
- Behandler henvendelser og klager i forbindelse med anbringelsen
- Aftaler om feriefastlæggelse udover det varslede.

Familieplejekonsulenternes rolle i forhold til plejefamilien

- Giver plejefamilien supervision og sikrer faglig vejledning af plejeforældre i forhold til deres daglige arbejde med barnet/den unge.
- Sikrer at plejeforældrene får tilbudt den faglige og uddannelsesmæssige viden, der er behov for indenfor de fastsatte rammer.

Anbringelseskonsulentens rolle i forhold til plejefamilien

- Vurderer plejevederlag ud fra barnet/den unges plejebestanden efter sparring med barnets faste børne- og ungerådgiver. Der vil som udgangspunkt løbende blive udarbejdet en faglig vurdering af barnet/den unges plejebestanden ved markante ændringer.

I praksis er der tale om et tæt samarbejde mellem de ovenstående fagpersoner om oplysninger, der er nødvendige for udførelsen af plejeopgaven, og for at sikre kvalitet i barnets/den unges anbringelse.



At arbejde som plejefamilie

Barnets forældre

Selvom barnet er anbragt i familiepleje, har barnets forældre fortsat forældremyndigheden over barnet. Det er normalt, sådan at plejebarnets forældre har samvær med plejebarnet, fordi det er vigtigt, at forældrene kan følge med i barnets liv i den periode, det er anbragt hos plejefamilien.

For at barnets ophold hos jer som plejefamilie kan blive så godt og udbytterigt som muligt, er det derfor nødvendigt, at I som plejefamilie kan etablere et godt, positivt og respektfuldt samarbejde med barnets forældre.

Ansættelse

Som plejefamilie indgår I et kontraktforhold med Jammerbugt Kommune, hvor I bliver forpligtet til at samarbejde med andre myndigheder som f.eks. Socialtilsynet. Som plejefamilie bliver I også underlagt kommunalt tilsyn og for at skabe de bedste rammer om barnet kan det i nogle tilfælde tilrettelægges sådan, at I skal kunne have besøg af barnets forældre i jeres hjem.

Plejeforhold er altid tidsbegrænsede og forholdet ophører under alle omstændigheder, når det beskrevne formål med anbringelsen er nået. Alle plejefamilier må dog være forberedte på, at et plejeforhold kan afsluttes uden, det er planlagt. Det kan ske på opfordring fra kommunen, barnets forældre eller fra jer som plejefamilie.

Rådgivning og supervision

Kommunens familieplejekonsulenter har kontakt med jer som plejefamilie efter behov. Fra konsulenterne modtages overordnet vejledning i at arbejde som plejefamilie og vejledning i forhold til det enkelte barns situation. I vil desuden modtage supervision fra vores familieplejekonsulenter.



Tæt støttet opstartsforløb (TSOP)

Der er lovmæssigt krav om, at den kommune, der har ansvaret for børn og unges ophold hos en plejefamilie (almen plejefamilie, forstærket plejefamilie, specialiseret plejefamilie og netværksplejefamilie), skal tilbyde plejefamilien intensiv støtte i starten af en anbringelse.

Socialstyrelsens Tæt Støttet Opstartsforløb (TSOP) er målrettet alle plejefamilier, som får et nyt barn eller ung i anbringelse. TSOP har til formål at sikre, at anbringelsen kommer godt fra start. Jammerbugt Kommunes familieplejekonsulenter fortæller mere om Tæt Støttet Opstartsforløb, når kontrakten er indgået og arbejdet som plejefamilie starter op.

Opstartsforløbet er praksisnært og handlingsorienteret, så den viden, som plejefamilien får, kan omsættes til praksis via redskaber og øvelser.

Socialtilsynet

Plejeforholdet er betinget af, at I som plejefamilie har en gældende og dækkende plejegendkendelse.

Det er Socialtilsynet, der forestår den generelle godkendelse af plejeforældre. I er derfor forpligtet til at være i dialog med Socialtilsynet i forbindelse med anbringelser, ændringer og opsigelser.

Det er dog fortsat vigtigt, at I som plejeforældre er i dialog med familieplejekonsulenterne i Jammerbugt Kommune ift. eventuelle ændringer i jeres godkendelse på baggrund af Socialtilsynets tilsynsbesøg samt de udviklingspunkter, som plejefamilien måtte få.

Socialtilsynet udfører tilsyn hos plejefamilien mindst én gang årlig. Se mere på Socialtilsynets [hjemmeside](#).

Ved flytning eller ændrede forhold i plejefamilien, skal I kontakte Socialtilsynet i forhold til, hvorvidt dette har konsekvenser for jeres godkendelse. Samtidig skal børne- og ungerådgiveren og familieplejekonsulenterne inddrages.

Spørgsmål vedr. ændrede forhold i plejefamilien rettes direkte til familieplejekonsulenten.

Jammerbugt kommunes forventninger til plejeforældrenes arbejde med plejebarnet

Plejefamilier indgår som en del af den indsats Jammerbugt Kommune bruger i forhold til børn og unge med særlige behov og deres familier. Det betyder, at plejefamilien er en familie, der tager et barn i pleje, og at plejebarnet indgår som en ligeværdig del af jeres familie.

Som plejeforældre skal I tilbyde barnet en opvækst i et familielignende omsorgsmiljø med nære relationer og stabil voksenkontakt. Inden plejebarnet anbringes, er der lavet en børnefaglig undersøgelse og barnets plan/ungeplan er udarbejdet, hvori barnets behov beskrives. Plejebarnets ophold ophører, når der ikke længere vurderes at være et behov. Det betyder, at plejefamilien skal være indstillet på, at



plejebarnet kan hjemgives til forældrene, eller at det kan være nødvendigt at flytte plejebarnet til et andet anbringelsessted.

Plejeforældrenes generelle opgaver

Målene og opgaverne afhænger af plejebarnets udfordringer. De er beskrevet nærmere i barnets plan/ungeplan. Børne- og ungerådsgiveren formidler barnets plan/ungeplan til plejefamilien i forbindelse med plejeforholdets start. Det er vigtigt, at I sætter jer grundigt ind i planens indhold, idet målene med anbringelsen fremgår af planen. Barnets plan/ungeplan danner således grundlaget for jeres arbejde med barnet i samarbejde med supervisor og børne- og ungerådsgiveren. Børne- og ungerådsgiveren i Børne- og Familierådgivningen udarbejder en plan for hele indsatsen omkring barnet. Der vil i planen derfor kunne være beskrevet udfordringer og mål, som I som plejefamilie ikke er ansvarlige for. Det kan f.eks. være tiltag i hjemmet hos biologiske forældre eller i skolen/daginstitutionen.

For at I som plejefamilie kan få indblik i den fulde plan skal biologiske forældre give samtykke. Hvis plejebarnets biologiske forældre ikke giver samtykke, vil I som plejefamilie få et uddrag af planen, som dækker over jeres indsats og mål.

En generel og vigtig opgave i arbejdet som plejeforældre handler om plejebarnets samvær med sine biologiske forældre. Jammerbugt Kommune har som udgangspunkt den opfattelse, at plejebørn skal have samvær med deres biologiske forældre, hvilket også understøttes i Barnets Lov, hvor plejebarnet har ret til samvær og kontakt med forældre og netværk. Både børne- og ungerådsgiver og familieplejekonsulent ved, at samværssituationer kan være svære at håndtere for barnet.

Jammerbugt Kommune har en forventning om, at I som plejeforældre støtter positivt op om barnets samvær med sine biologiske forældre. Ligesom det også forventes, at I som plejeforældre yder omsorg og er rummelige over for både plejebarnet og de biologiske forældre, så barnet har mulighed for at opleve et positivt samarbejde om sin anbringelse.

Generelle forventninger til plejefamilien

Når et barn eller en ung anbringes hos en plejefamilie, forventer Jammerbugt Kommune af jer, at:

- Plejebarnet indgår som en integreret del af jeres familie og som en naturlig del af familiens sociale liv. At have et plejebarn er således en fælles opgave for hele familien. Som følge heraf etableres der som udgangspunkt ikke aflastning til et barn/ung, der er i fuldtidspleje.
- Plejebarnets aktuelle og fremadrettede behov for omsorg og støtte imødekommes med respekt for plejebarnets forudsætninger og personlige og kulturelle baggrund.
- Samarbejde med plejebarnets forældre sker på en ligeværdig og respektfuld måde, idet forældrene fortsat som udgangspunkt er centrale voksne for plejebarnet. Som plejefamilie skal I være indstillet på, at I ikke kan erstatte plejebarnets forældre, men supplere dem. Udgangspunktet er, at barnet ikke skal bo hos en plejefamilie i længere tid end plejebarnet og forældrene har behov for.



- Plejefamilien er parat til at udvise loyalitet og et positivt samarbejde med såvel Jammerbugt Kommune som den biologiske familie samt at have en åbenhed og parathed til at tale om evt. udfordringer.
- Plejefamilien oplyser Børne- og Ungerådgiveren om væsentlige ændringer i familiens liv. Det kan være væsentlige ændringer i arbejdsforhold, økonomi, alvorlig sygdom hos plejeforældre eller biologiske børn, dødsfald der har stor betydning for et eller flere familiemedlemmer, børn der flytter hjemmefra eller hjem igen, andre der flytter ind i hjemmet osv.
- Plejefamilien indgår i et forpligtende samarbejde med medarbejdere fra Jammerbugt Kommune.

Kontrakt

Den, der har hovedansvaret for barnet i plejefamilien, indgår en kontrakt med kommunen. Jammerbugt Kommune har ansvaret for udarbejdelse af kontrakten. Plejevederlagene bliver udbetalt til den, der står som kontraktholder i kontrakten.

Kontrakten kan som udgangspunkt ikke overflyttes fra den ene til den anden plejeforælder, da der er tale om et konkret kontraktforhold. Der kan dog være ganske særlige tilfælde, hvor overflytning kan blive nødvendigt og hensigtsmæssigt. Det kan f.eks. være ved langtidssygemelding hos kontraktholder. I disse tilfælde vil anbringelseskonsulenten være behjælpelig. I forhold til overflytning af kontrakt imellem ægtefæller/samlever bemærkes det, at der ved længerevarende sygdom hos enten plejefar eller plejemor skal ske orientering til Socialtilsynet, da en sygemelding kan have indflydelse på plejefamiliens godkendelse.

Kontrakten er en aftale mellem to parter, nemlig kontraktholder, der har hovedansvaret for plejebarnet og Børne- og Familierådgivningen i Jammerbugt Kommune. Kontrakten kræver en underskrift af både den hovedansvarlige plejeforælder og familieplejekonsulenten. Ægtefælle eller samlever er som sådan deltagende i arbejdet med barnet og kommer i besiddelse af de samme tavshedsbelagte oplysninger om barnet og dets familie, som den hovedansvarlige gør. Derfor skal ægtefælle eller samlever i kontrakten skrive under på, at han/hun er pålagt tavshedspligt.

Kontraktholder, forpligter sig til, sammen med sin ægtefælle eller samlever, at efterleve de forhold, der er beskrevet i retningslinjerne i kontrakten. Så selvom kontrakten er indgået mellem kontraktholder og Jammerbugt Kommune, anser Jammerbugt Kommune arbejdet som plejeforældre som et samarbejde, der involverer hele plejefamilien. Socialtilsynet kræver ligeledes, at det både er kontraktholder og samlever/ægtefælle, som skal leve op til kravet om gennemførelse af to kursusdage pr. år.



Opfølgning og status

Opfølgningsmøder

Senest 3 måneder efter at barnet/den unge er flyttet ind hos plejefamilien, vil der blive afholdt et opfølgningsmøde, hvor barnet/den unges børne- og ungerådgiver og barnets/den unges forældre deltager. Herefter afholdes der opfølgningsmøde efter behov. Formålet med mødet er primært opfølgning på barnets plan/ungeplan. I forbindelse med opfølgningsmøderne aflægger barnets/den unges børne- og ungerådgiver mindst to årlige besøg, hvor børne- og ungerådgiveren også skal tale med barnet/den unge. Ved børnesamtale og den unges inddragelse, deltager to børne- og ungerådgivere for at sikre sammenhæng og kontinuitet i barnets/den unges kontakt med kommunen.

Derudover skal I som plejefamilie være indstillet på, at der kan opstå behov for løbende møder.

ICS Statusrapport/oplysningspligt

Hvis børne- og ungerådgiverne eller familieplejekonsulenten beder om oplysninger om forhold, der har betydning for behandlingen af barnets/den unges sag, har I pligt til at videregive de oplysninger, som I er i besiddelse af.

I vil forud for opfølgning og eventuelt andre sagsskridt, blive bedt om at udfylde et ICS-skema. Dette skema bruger børne- og ungerådgiveren til at blive helt opdateret på barnets aktuelle trivsel og udvikling.

Elektronisk kommunikation via e-mail og brug af digital post

Som plejeforældre skal I kunne modtage digital post fra Jammerbugt Kommune. Digital post bruges af Jammerbugt Kommune til fremsendelse af information, herunder også plejekontrakt mv.

Som plejeforældre er I desuden forpligtet til at sikre, at plejebørn over 15 år får oprettet en digital postkasse og løbende tjekker denne.

Økonomi under anbringelsen

Vederlag

Plejefamilier modtager vederlag i forhold til plejebarnets behov og de krav, der stilles. Det er Børne- og Familierådgivningen i Jammerbugt Kommune, der fastsætter vederlaget ud fra [KL's takster](#). Som plejefamilie bliver I orienteret om vederlagsindplaceringen og tilbudt en samtale, hvor vilkår og gensidige forventninger kan drøftes.



Hvis der ved opfølgning vurderes grundlag for ændring af vederlagsindplacering, vil I blive inddraget i denne vurdering og tilbudt en samtale, hvor vilkår og gensidige forventninger vil blive drøftet.

Der vil i nogle situationer være behov for, at den ene plejeforælder tager orlov fra sit arbejde og i stedet anser plejeforholdet som sin hovedbeskæftigelse, eller går ned i tid i sit nuværende arbejdsforhold. Muligheden for at have andet arbejde ved siden af familieplejearbejdet afhænger af barnets behov og afspejler sig desuden i vederlagsfastsættelsen.

Hvis flere børn anbringes i samme plejefamilie, skal den gennemsnitlige plejeopgave vurderes individuelt for hvert barn.

Ved unge, der starter på efterskole udarbejdes en individuel konkret vurdering af plejebehovet under efterskoleopholdet, og der vil typisk ske ændringer i vederlagsindplaceringen.

I tilfælde af, at den anbragte unge bevilges ungestøtte efter det 18. år og fortsat har bopæl hos plejefamilien, sker der en genforhandling af kontrakten. Der vil ved overgang til ungestøtte kunne ske ændringer i vederlagsfastsættelse, idet opgaven ændres. Når plejebarnet fylder 18 år, forventes det, at den unge selv afholder udgifter til ferie, studietur, pc. mv. Dette betyder, at plejefamilien ikke længere kan søge om tilskud til følgeudgifter i samme omfang.

Vederlag er en personlig og skattepligtig indkomst for den plejeforælder, der har indgået kontrakten med Børne- og Familierådgivningen i Jammerbugt Kommune.

Plejevederlag er ikke pensionsgivende, men er omfattet af loven om arbejdsmarkedets tillægspension (ATP) og lov om arbejdsmarkedets uddannelsesfond (AUD). Bidragene beregnes og indbetales efter de almindelige regler.

Plejevederlag er dagpengegivende efter reglerne om sygedagpenge. Hvis kontraktforholdet opsiges til ledighed, betales de to første ledighedsdage (G-dage) af Jammerbugt Kommune. Kontraktholder er selv forpligtet til at ansøge om G-dage ved anbringelseskonsulenten.

Kost, logi og almindelige udgifter

Kost- og logibeløb.

Udover plejevederlaget får I udbetalt et skattefrit beløb til kost- og logi. Dette beløb skal dække alle almindelige udgifter ved plejebarnets ophold i plejefamilien.

Ved almindelige udgifter forstås:

- Kost, inklusive skolemælk og lignende
- Logi; vedligeholdelse af værelse, seng, stol, bord, sengetøj, el, vand og varme, babyalarm m.m.
- Anskaffelse og brug af mobiltelefon og abonnement, TV, internetforbindelse mv.



- Ansvars-, ulykkes- og rejseforsikring. Kommunen dækker generelt ikke skader forvoldt af og på plejebarnet eller skader, der kan dækkes af anden forsikring.
- Personlig pleje og hygiejne, frisør, tøjvask inklusiv vaskepulver.
- Hygiejne (sæbe, shampoo, herunder luseshampoo, bleer, creme, deodorant og hygiejnebind mv.).
- Håndkøbsmedicin og vaccinationer ved udlandsrejser.
- Reparation af cykel, inklusive punktering, cykellygter, mv.
- Skoleudstyr som f.eks. skoletaske, penalhus med indhold, passer, lineal, lommeregner, skolebillede mv.
- Almindelig daglig kørsel og transport, herunder også bus-, tog- og rejsekort til barnet/den unge til skole og fritidsaktiviteter.
- Udgifter til almindelig barnepleje
- Biografbilletter, entreer m.v.
- Kørekort til knallert.
- Fritidsaktiviteter

Kost- og logibeløbet og plejevederlagene indeksreguleres automatisk hvert år pr. 1. januar, jf. Socialministeriets vejledning.

Kost- og logibeløbet udbetales månedsvis bagud til kontraktholder.

Jammerbugt Kommune har en forventning om, at plejefamilien sørger for, at hele husstanden er forberedt på myndighedernes anbefalinger om bl.a. tre dages beredskab.

Fradrag

Hvis plejebarnet er hos sine forældre eller i aflastning i tre sammenhængende døgn, sker der et fradrag i kostbeløbet til plejeforældrene. Der forventes, at I som plejeforældrene overfører kostbeløbet til biologiske forældre.

Hvis I har mere end to børn fra Jammerbugt Kommune i pleje sker der en reduktion i kostbeløbet til det tredje barn.

Lomme- og tøjpenge

Kontraktholderen modtager lomme- og tøjpenge efter KL's gældende takster. Beløbene bliver automatisk reguleret efter alder, og de indsættes månedsvis forud. Barnet modtager tøjpenge fra det er 0 år og lomme penge fra det fylder 3 år.

Lomme penge er ikke beregnet til opsparing til ferie og gaver, men alene til almindeligt forekommende ting, som barnet køber i dagligdagen eller hvis barnet sparer op til ting, som det ønsker sig. Fra det 16. år kan lomme pengebeløbet udbetales direkte til den unge.

Beløbene til lomme- og tøjpenge er skattefrie.



Forsikringsforhold

Indboforsikring

Hvis I som plejefamilie har en indboforsikring, skal det sikres, at barnet skrives ind i denne, så barnet er dækket. Har I, mod forventning, ingen indboforsikring, forventer vi, at I tegner en forsikring, som plejebarnet er dækket af. Udgiften til forsikringen afholdes af kost- og logibeløbet.

Ulykkesforsikring

Det forventes, at udgiften til en privat ulykkesforsikring for plejebarnet afholdes af kost- og logibeløbet, med mindre forældremyndighedsindehaver bibeholder udgiften i den allerede eksisterende familieforsikring.

Som plejefamilie skal I sikre, at plejebarnet er omfattet af en dækkende ulykkesforsikring med méngradsdækning på minimum 1 mio. kr.

Rejseforsikring

I forbindelse med ferierejser og ophold i udlandet er det vigtigt, at barnet er omfattet af en dækkende rejse- og ulykkesforsikring. Der kan være stor forskel på hvilken grad af ekstrarforsikring, der er brug for afhængig af hvor rejsen går til. Det er derfor vigtigt at undersøge dette inden afrejse.

Vedrørende person-/arbejdsskade

Hvis et af plejefamiliens medlemmer kommer til skade eller får en erhvervssygdom under udførelse af arbejdet som plejefamilie, er man omfattet af "Lov om sikring mod følger af arbejdsskade".

Arbejdsskader skal anmeldes af egen læge.

Vedrørende skade på plejefamiliens ejendom og skade på tredjemands person eller ejendom

Som plejefamilie skal I sikre jer, at plejebarnet er omfattet af jeres almindelige indbo-/familieforsikring, herunder ansvarsforsikring, og at denne også dækker ansvar for personskade og tingsskade mod tredjemand.

Hvis plejebarnet forvolder skade, som ikke er dækket af forsikringen, vil det i hvert enkelt tilfælde være en konkret vurdering, om Jammerbugt Kommune udbetaler erstatning for skaden. Eventuelle skader skal anmeldes til barnets børne- og ungerådsgiver med beskrivelse af hændelsen og dokumentation af skaden.



I helt særlige tilfælde, hvor barnet/den unge har en adfærd, der betyder hyppigere brug af forsikringen, vil børne- og ungerådgiveren efter en individuel vurdering kunne bevilge en eventuel merudgift til betaling af forhøjet forsikringspræmie for at undgå selvrisko.

Procedure i tilfælde af skade

I tilfælde af skader, der ikke hører under den almindelige forsikring, skal I snarest muligt rette henvendelse til barnets børne- og ungerådgiver, der vil vejlede om fremgangsmåde ved skadesanmeldelse.

Børne- og ungerådgiverens nærmeste leder vurderer, om den konkrete skade kan dækkes eller ej. Stillingtagen sker på baggrund af jeres redegørelse for skadens omfang og øvrige omstændigheder.

Tavshedspligt

Når I som plejeforældre indgår et kontraktforhold med en kommune om at være plejefamilie, så udfører man arbejde efter aftale med kommunen. Man skal derfor være særlig opmærksom på, at hele plejefamilien ifølge straffeloven er underlagt tavshedspligt, jf. straffelovens § 152 a, jf. § 152 c. Den, som uberettiget videregiver eller udnytter fortrolige oplysninger, som man har fået kendskab til, kan straffes med bøde eller fængsel.

Tavshedspligten er vedvarende og ophører ikke efter plejeforholdets afslutning.

Tavshedspligten drejer sig om fortrolige oplysninger. Det kan f.eks. være oplysninger om væsentlige sociale udfordringer, misbrugsproblematikker, seksuelle og strafbare forhold samt oplysninger om religion og politiske tilhørsforhold. Sådanne fortrolige oplysninger må ikke uberettiget videregives. I praksis vil det sige, at plejefamilien hverken må fortælle eller drøfte sådanne informationer om plejebarnet/plejebarnets familie med naboer, venner eller familie. Også selvom plejebarnets forældre har givet sit samtykke til, at oplysningerne må videregives, er der tale om brud på tavshedspligten.

Det er ikke et brud på tavshedspligten, hvis en plejefamilie ved Jammerbugt Kommune videregiver fortrolige oplysninger til en samarbejdspartner, f.eks. en daginstitution under Børne og Familieforvaltningen i Jammerbugt Kommune. Det er dog en forudsætning, at der er tale om oplysninger, der er nødvendige for samarbejdspartneren.

Er der tale om samarbejdspartnere uden for Børne- og Familieforvaltningen i Jammerbugt Kommune, må plejefamilien ikke videregive fortrolige oplysninger, men skal henvise til Børne- og Familierådgivningen eller den konkrete børne- og ungerådgiver, hvis samarbejdspartneren mener at have behov for oplysninger.

I forbindelse med brug af sociale medier, vil vi henstille til, at der er skærpet opmærksomhed på ikke at overtræde tavshedspligten. Det er brud på tavshedspligten at skrive om et plejebarn eller uploade



billeder af barnet og dets relationer uden forældrenes tilladelse. Dette gælder alle i og omkring plejefamilien.

Fortrolige og personlige oplysninger må kun videregives elektronisk via digital post.

I tvivlstilfælde kan der rettes henvendelse til familieplejekonsulenterne eller børne- og ungerådgiveren i Børne- og Familieafdelingen.

Skærpet underretningspligt

Når man som plejeforælder indgår et kontraktforhold med Jammerbugt Kommune om at være plejefamilie, så arbejder man på vegne af kommunen.

Underretningspligten er en personlig pligt, der gælder, når man får kendskab til eller har grund til at antage, at et barn eller en ung har brug for særlig støtte eller har været udsat for noget, der kræver en underretning.

Hvis man er bekymret for et barns eller den unges trivsel og udvikling, skal man som udgangspunkt lave en underretning til Børne- og Familierådgivningen om sin bekymring. Som plejefamilie har man en naturlig indgang til samarbejdet med Børne- og Familierådgivningen eller med familieplejekonsulenten. Her foregår meget af det daglige samarbejde, men nogle gange kan det være nødvendigt med en underretning, når man som plejefamilie bliver bekendt med hændelser (som f.eks. vold og overgreb) eller lignende i barnets/den unges liv.

Som plejefamilie udfører man en opgave for det offentlige rettet mod personer med nedsat fysisk eller psykisk funktionsevne eller særlige sociale udfordringer og har derfor skærpet underretningspligt. Det følger af § 1, stk. 1, nr. 5 i [Bekendtgørelse om underretningspligt over for kommunalbestyrelsen efter barnets lov \(retsinformation.dk\)](#).

Få flere oplysninger om skærpet underretningspligt som plejeforælder på [Underretning om børn i mistrivsel - Jammerbugt Kommune](#).

Høring ved ændret samvær, hjemgivelse, ændringer i anbringelsessted eller behandling af sager om tvang

Forud for ændret samvær, hjemgivelse eller ændringer i anbringelsessted, skal Jammerbugt Kommune indhente en skriftlig udtalelse fra jer som plejefamilie.



Formålet med denne høring er at sikre, at jeres viden og kendskab til barnet bliver en del af børne- og ungerådsgiverens afgørelsesgrundlag. Er barnet tvangsanbragt vil I ligeledes blive anmodet om at afgive skriftlig udtalelse i forbindelse med sagens genbehandling.

Hjemgivelse/fracflytning

Kommunen kan træffe afgørelse omkring hjemgivelse eller fracflytning til anden plejefamilie eller institution. I denne proces vil I naturligvis blive inddraget og hørt. I skal som plejefamilie være vidende om, at kommunen ikke er forpligtet til at følge jeres udtalelse. Udtalelsen skal dog indgå i grundlaget for afgørelsen og tillægges passende vægt afhængig af sagens og oplysningernes karakter.

Det er børne- og ungerådsgiverens ansvar, at I inddrages og at sikre, at I får sammenhængende og opdateret faglig viden og vejledning før, under og efter flytningen.

Det er familieplejekonsulentens opgave at have fokus på plejeforældres og biologiske børns behov for hjælp til at finde sig til rette med flytningen.

Magtanvendelse

Magtanvendelse i plejefamilier er ikke lovligt, ligesom plejefamilier er omfattet af reglerne om forbud mod korporlig afstraffelse mv.

Hverken almene eller forstærkede plejefamilier har således hjemmel til at udføre magtanvendelser.

Magtanvendelse i specialiserede plejefamilier

Specialiserede plejefamilier (Barnets Lov § 43, stk. 1, nr. 3) har hjemmel til at benytte fysisk guidning og afværgenhjælp. Specialiserede plejefamilier er omfattet af § 3 i lov om voksenansvar. De har desuden adgang til at anvende fysisk guidning og afværgenhjælp efter voksenansvarslovens §§ 6 og 8 overfor anbragte børn og unge med svære støttebehov. Hjemlen gælder udelukkende for de børn og unge, der er anbragt med en kontrakt, hvor plejefamilien benytter sig af hvervet som specialiseret plejefamilie. Hver magtanvendelse skal indberettes til den anbringende kommune og socialtilsynet. Specialiserede plejefamilier skal registrere og indberette afværgenhjælp efter lovens § 21 i lov om voksenansvar for anbragte børn og unge, samt ved magtanvendelse i øvrigt.

Når specialiserede plejefamilier anvender afværgenhjælp eller andre former for magt, skal man indberette hændelsen til behandling hos anbringende kommune og i socialtilsynet, jf. lov om voksenansvar § 21.



Den konkrete hændelse skal registreres inden 24 timer på et særligt skema, som I finder på Social- og boligstyrelsens hjemmeside.

I den forbindelse skal barnet-/den unge gøres bekendt med indberetningen og skal have tilbud om, at lave sin egen redegørelse som et tillæg til indberetningen.

Skemaet fremsendes med det samme til barnets/den unges børne- og ungerådgiver og senest inden månedens udgang til socialtilsynet.

I er altid velkomne til at søge råd og vejledning hos tilsynskonsulenten i socialtilsynet, foruden hos Jammerbugt Kommune.

Socialtilsynet skal vurdere, om indberetningen giver anledning til eventuelle tiltag fra socialtilsynets side. Det kan for eksempel være i form af en dialog på næstkommende tilsynsbesøg.

Lovens formål er bl.a. at tydeliggøre anbragte børn og unges grundlæggende menneskerettigheder, men fastsætter også hvilke muligheder plejeforældre og medarbejdere på døgninstitutioner og opholdssteder har for at gribe ind i barnets selvbestemmelsesret og for at udføre egentlige fysiske magtanvendelser.

Når loven hedder "lov om voksenansvar" og ikke f.eks. "lov om magtanvendelse" skyldes det lovgivers intention om at præcisere, at plejeforældre på visse områder træder i barnets forældres sted i forhold til at sikre barnet dets grundlæggende rettigheder og sikre, at barnet får fornøden omsorg og hjælp til at udvikle sig til et selvstændigt voksent individ. Voksensvaret indebærer, at plejefamilier forventes at møde barnet eller den unge respektfuldt og sikre, at det ikke udsættes for legemlig skade eller anden krænkende og nedværdigende behandling.

Dele af loven gælder for alle plejeforældre – nemlig pligten til at give barnet omsorg og opdragelse på en respektfuld og anerkendende måde. De specialiserede plejefamilier får en vis adgang til på mere fysisk vis undtagelsesvist at gribe ind i barnets selvbestemmelsesret. Det gælder i forhold til fysisk guidning og afværgehjælp.

Indgreb overfor barnets selvbestemmelsesret må kun ske undtagelsesvist, og så vidt muligt forventes plejefamilier at kunne løse situationer igennem omsorg og med socialpædagogisk bistand. Fortager den specialiserede plejefamilie rent undtagelsesvist et indgreb i barnets selvbestemmelsesret skal indgrebet være rimeligt i forhold til det, der ønskes opnået. Derudover skal indgrebet udøves så skånsomt og kortvarigt, som omstændighederne tillader, og med størst mulig hensyntagen til barnets personlige integritet. Endelig skal den specialiserede plejefamilie tage hensyn til andre tilstedeværende f.eks. andre børn (egne børn eller plejebørn).

Når der opstår en situation, hvor plejefamilier handler med indgriben i barnets selvbestemmelsesret, forventes det, at plejefamilien f.eks. igennem supervision undersøger, hvordan de fremadrettet vil kunne tackle en lignende situation på en måde, hvor barnets selvbestemmelsesret respekteres.



Fysisk guidning betyder, at man gennem fysisk kontakt med barnet eller den unge angiver, hvad man ønsker barnet eller den unge skal gøre. Man kan kortvarigt fastholde barnet eller den unge eller denne kan vises bort fra en konkret situation. Fysisk guidning stopper, når barnet yder modstand. Fysisk guidning er en omsorgshandling ikke en magtanvendelse.

Indgrebet kan anvendes når:

- Det er nødvendigt af hensyn til at varetage den daglige omsorg for barnet eller den unge.
- Det er nødvendigt af hensyn til tryghed og trivsel i plejefamilien fordi barnet eller den unge generer eller udøver chikane overfor andre, der opholder sig i plejefamilien.

Afværgenhjælp kan anvendes, når der opstår en akut konkret situation, hvor der er reel risiko for at barnet eller den unge vil forvolde ødelæggelse eller skade på ting af høj økonomisk værdi, affektionsværdi eller gentagen ødelæggelse af ting af mindre værdi.

Indgriben kan ske, når der er en reel risiko for, at der vil ske skade.

Under visse omstændigheder vil plejefamilier kunne afværge et uretmæssigt påbegyndt eller overhængende angreb på sig selv eller andres liv, legeme eller i helt særlige tilfælde ejendom, såfremt handlingen er nødvendig og forsvarlig Jf. straffelovens § 13.

Det er en forudsætning, at nødværgehandlingen er nødvendig og forsvarlig.

'Nødvendig' forstås som, at handlingen er det, der skal til for at afværge det uretmæssige angreb. Hvis det uretmæssige angreb kunne være afværget på en mindre indgribende måde, har nødværgehandlingen ikke været nødvendig.

'Forsvarlig' forstås som, at der skal være et rimeligt forhold mellem nødværgehandlingen, og det eller den, der er udsat for et uretmæssigt angreb, og som nødværgehandlingen skal beskytte.

Opsigelsesvarsel

Jammerbugt Kommune kan i de første tre måneder opsiges kontrakten med 14 dages varsel. Efter 3 måneders forløb kan Jammerbugt Kommune opsiges kontrakten med 30 dages varsel.

Det samme opsigelsesforhold gør sig gældende for jer som plejefamilie. Der kan være behov for en individuel konkret vurdering i disse tilfælde. Det er derfor vigtigt, at I snarest muligt kontakter børne- og ungerådgiveren og familieplejekonsulenten, hvis I ønsker at opsiges kontrakten, for at planlægge forløbet bedst muligt for barnet/den unge.

Hvis plejeforholdet afbrydes, ved at barnet/den unge ikke opholder sig hos jer, har I pligt til at straks at give børne- og ungerådgiveren og familieplejekonsulenten besked om dette.

Ved misligholdelse af kontrakten fra plejefamiliens side, ophører retten til at modtage vederlag straks.



Ret til udbetaling af kost- og logibeløb samt tøj- og lomme penge ophører fra det tidspunkt, hvor barnet ikke længere har ophold hos plejefamilien.

Ferie

Som plejeforældre er I omfattet af ferielovens bestemmelser og har ret til at holde 5 ugers ferie årligt. I optjener ikke feriefri dagstimer og er derfor ikke berettiget til 6. ferieuge. Jammerbugt Kommune har ret til at varsle jeres ferie, men der kan laves en individuel aftale, hvis I har brug for det. Som udgangspunkt er jeres ferie varslet til afholdelse i ugerne 8, 28, 29 og 30 samt 42.

Hvis jeres behov for ferie falder anderledes, skal I aftale det med plejebarnets børne- og ungerådsgiver. Ønsker til hovedferie indgives 3 måneder før og ønsker til resterende ferie indgives 1 måned før.

I kan søge om at få udbetalt 5. ferieuge i helt særlige tilfælde, når I som plejefamilie ikke har bevilling af aflastning eller støtteophold og ikke har haft mulighed for at afholde ferie uden plejebarnet. Det kan f.eks. være hvis jeres plejebarn ikke kan komme på samvær hos dets biologiske netværk. Ansøgning om dette skal fremsendes til plejebarnets børne- og ungerådsgiver senest den 1. oktober.

Jammerbugt Kommune anser grundlæggende plejefamilier som værende et familielignende tilbud, og derfor forventer kommunen, at I holder ferie med plejebarnet, medmindre barnet/den unge er ved sine biologiske forældre i ferien. Det forventes ligeledes, som udgangspunkt, at I holder ferie med jeres skolesøgende plejebarn i skolernes ferie. Aftaler om ferie skal indgås under hensyn til barnets tarv, rettigheder og pligter efter ferieloven og kommunens udmeldte retningslinjer. Ferie skal som udgangspunkt være foreneligt med de øvrige forhold omkring barnet (skole, samvær mv.). Ønsker om ferie indsendes til børne- ungerådsgiveren 3 måneder før hovedferien og én måned før resterende ferie.

Hvis der er tale om ferie uden plejebarnet skal det aftales med børne- og ungerådsgiveren, som i samarbejde med barnets børne- og ungerådsgiver lægger særlig vægt på plejebarnets behov og andre hensyn til plejebarnet. Ved ferie uden plejebarnet ydes ikke godtgørelse for kost.

Som tidligere nævnt forventer Jammerbugt Kommune, at I som udgangspunkt afholder ferie sammen med plejebarnet. I særlige tilfælde, hvor det enten af hensyn til barnet og/eller det vurderes, at I har behov for at holde ferie uden plejebarnet, meddeles dette til børne- og ungerådsgiveren i Børne- og Familierådgivningen. Børne- og ungerådsgiveren for barnet træffer på baggrund af plejefamiliens henvendelse afgørelse om, hvorvidt dette er muligt.

I kan ikke få udbetalt kostgodtgørelse, men I bevarer logigodtgørelsen under afholdelse af ferie uden plejebarnet.



Udlandsrejser – rejsedokument

Plejefamilier kan have problemer med at rejse til udlandet med plejebørn, fordi de ikke kan dokumentere, at det er deres plejebørn.

KL har udarbejdet en rejseblanket til formålet, som skal udfyldes af kommunen. Det er vigtigt, at I medbringer den udfyldte blanket på rejsen.

I rejseblanketten skriver den anbringende kommune under på, at der er indgået en aftale mellem den anbringende kommune og familien om varetagelse af plejebarnet.

På baggrund af ovenstående har Jammerbugt Kommune besluttet, at der på udenlandsrejser med plejebørn skal bruges rejsedokument.

Folkeregisteradresse

Når plejebarnet flytter ind hos plejefamilien, sørger Jammerbugt Kommune for, at barnets folkeregisteradresse flyttes dertil.

Læge og sygehus

Ved tilmelding til folkeregistret i plejefamiliens bopælskommune, vælges samtidig læge - i de fleste tilfælde får barnet samme læge som plejefamilien. Der udstedes et nyt sundhedskort til barnet.

Blåt sygesikringsbevis

Hvis der er brug for et blåt sygesikringskort til plejebarnet, skal børne- og ungerådgiveren og plejefamilien selv kontakte Udbetaling Danmark på telefon 70128081 og anmode om at få udstedt et blåt sygesikringskort til plejebarnet. I skal som plejefamilie – udover egne oplysninger– oplyse barnets navn og cpr.nr. Baggrunden for, at både plejefamilien og børne- og ungerådgiveren skal ringe til Udbetaling Danmark er, at forvaltningen som myndighed skal bekræfte plejeforholdet.



Mit-ID til plejebørn

Det er først muligt at få Mit-ID for unge, når de er fyldt 13 år. I skal derfor være opmærksom på, at plejebørn under 13 år ikke har eget Mit-ID og ikke er omfattet af jeres Mit-ID. Det betyder, at det kan give udfordringer at skrive plejebarnet op i dagtilbud og skole, og bestille blå sygesikringskort. Plejefamilien skal derfor henvende sig personligt i plejefamiliens bopælskommunes Borgerservice for at få hjælp.

Plejebarnets første sygedag

Hovedreglen er, at plejeforældre kan holde barnets første sygedag, hvis de har samme folkeregisteradresse som barnet. Det afgørende er hensynet til barnets tarv og tilknytning til barnet.

Følgeudgifter

I arbejdet som plejefamilie kan der opstå følgeudgifter. Plejefamilier skal anmode om tilskud til følgeudgifter til plejebarnets børne- og ungerådgiver inden de afholdes. Når anmodningen er godkendt, skal der vedhæftes dokumentation i form af originale udgiftsbilag; kvitteringer, ordrebekræftelse, faktura eller ved køb af brugt; en hjemmelavet eller en mobilepay kvittering.

Der vil ved enhver ansøgning ske en individuel og konkret vurdering, hvorfor nedenstående liste, skal ses som retningsgivende i forhold til, hvilke udgifter der kan søges dækket og i hvilket omfang.

Eksempler på følgeudgifter

Nedenstående følgeudgifter kan ansøges ved barnets børne- og ungerådgiver inden anskaffelse.



Autostol	Kan bevilges som en del af indskrivningsbeløbet, altså i forbindelse med opstart af plejeforhold. Der bevilges altid på baggrund af en konkret ansøgning, og autostolen skal som udgangspunkt afleveres tilbage efter brug.
Barnedåb/navngivning	Afholdelse af barnedåb/navngivning kan have betydning for forældrene, når barnet anbringes fra fødslen, kort efter eller børn som anbringes med adoption for øje, og hvor forældrene ønsker at barnet døbes eller navngives. Herudover kan der være anbragte børn, som ikke er døbt, men ønsker at blive konfirmeret, og derfor skal døbes forinden. I disse tilfælde kan bevilges et beløb til afholdelse af "eftermiddagskaffe" eller lignende, hvis forældrene anmoder om det, eller hvis barnet senere ønsker det.
Barnepige	Barnepigebeløbet skal dækkes af kost- og logibeløbet. I særlige situationer kan der søges om tilskud ved børne- og ungerådgiveren, hvis det vurderes, at der med udgangspunkt i barnets særlige behov er brug for en kvalificeret barnepige. Det samme gælder, hvor det vurderes, at plejefamiliens aflastningsbehov bedst tilgodeses ved barnepige. Barnepige aflønnes altid efter gældende takster og udbetales til barnepigen efter udfyldelse af indberetningsskema.
Barsel	Hvis man som plejeforælder går på barsel, skal der foretages en ny konkret vurdering af, hvorvidt kontraktforholdet og plejeopgaven kan udføres samtidig.
Befordringsgodtgørelse	Udgiften til den almindelige daglige kørsel er dækket af omkostningsbeløbet. Kommunen yder ikke kørselsgodtgørelse til almindelig daglig kørsel som f.eks. indkøb til plejebarnet eller transport til og fra skole, daginstitution, læge, fritidsaktiviteter, tandbehandling eller lign., og heller ikke til deltagelse i familiebesøg, ferie eller lign. Pålagt kørsel eller aftalt kørsel f.eks. til speciallæge, til samvær med biologiske forældre og netværk dækkes efter statens laveste takst. Kørsel til møder med Jammerbugt Kommune anses for at være pålagt kørsel. Møder i forvaltningen, temadage, TSOP og supervision. Efter en konkret vurdering af børne- og ungerådgiveren, kan der ydes kørselsgodtgørelse i form af ekstrakørsel til specialskole eller kørsel, som er afledt af indsatsen i den gældende plan for barnet eller den unge. Der kan ydes kørselsgodtgørelse til kørsel i forbindelse med længerevarende udredningsforløb, behandlings-/sygeforløb og



	<p>specialtandlæge. Det forudsættes, at udredningen/behandlingen er dokumenteret ved sundhedsfagligt personale, og at plejefamilien først har søgt om dækning til befordring via Regionen i forbindelse med udredningsforløb og behandling.</p> <p>Kørselsgodtgørelsen dækkes efter korteste rute og med Statens laveste takst.</p>
Behandling ved læge, fysioterapeut m.v.	<p>Skal som udgangspunkt dækkes af kost- og logibeløbet. Plejefamilien er ansvarlig for at undersøge, om det er muligt at få vederlagsfri fysioterapi gennem egen læge.</p> <p>Særlige tilfælde kan søges dækket ved konkret ansøgning, hvis barnet/den unge har anerkendte fysiologiske udfordringer og behov for behandling der er dokumenteret af sundhedsfagligt personale.</p>
Briller og kontaktlinser	<p>Der kan bevilges glas efter regning og stel til max. 2.000 kr. – der skal dog altid foreligge dokumentation for brillebehovet fra optiker/læge.</p>
Computer/tablet /mobiltelefon	<p>Det er muligt for plejefamilien at ansøge fonde om en computer til deres plejebarn. Det er f.eks. muligt at søge tilskud ved Børnehjælpsdagen.</p> <p>Vedrørende tablet skal der som udgangspunkt søges fonde til indkøb, hvis barnet ikke selv har en tablet ved indflytning. Ønskes tablet udskiftet senere, skal der enten søges om en ny tablet hos fonde eller ske en opsparring ud fra barnet/den unges lommepengebeholdning, hvis barnet ønsker det.</p> <p>Udgifter til indkøb af mobiltelefon og abonnement forventes dækket af kost og logi. Det forventes, at plejefamilien stiller telefon til rådighed ved barnet/den unges behov for at ringe til sine forældre.</p>
Cykel	<p>Tilskud til cykel til plejebarnet kan ydes én gang og maksimalt 2.000 kr. I vurderingen lægges der vægt på barnets behov for en cykel som transportmiddel til skole eller fritidsinteresse, hvorfor det kun er børn med et reelt behov for en cykel, der kan modtage tilskud.</p>
Daginstitutionsplads. Kommunalt og privat.	<p>Plejebørn kan komme i daginstitution, hvis det er hensigtsmæssigt eller nødvendigt af hensyn til barnets behandling og udvikling at være i daginstitution. Ved brug af den kommunale daginstitutionsplads betaler kommunen.</p> <p>Som udgangspunkt kan der ikke anvendes private daginstitutioner, og det er heller ikke muligt som plejefamilie at anvende dette, selvom man selv</p>



	<p>ønsker at betale. Hvis særlige forhold gør sig gældende, kan forvaltningen tage individuel stilling til spørgsmålet.</p>
Ferie	<p>Ved fuldtidsanbragte børn bliver der hvert år udbetalt et ferie-/aktivitetsbeløb, som skal dække alt barnets ferie med plejefamilien, incl. pas, entrebilletter og ture i forbindelse med fritidstilbud. Der udbetales ikke ferie-/aktivitetsbeløb til børn under to år.</p>
Fritidsaktiviteter	<p>Kost- og logibeløbet dækker første helårsaktivitet samt udgifter forbundet med aktiviteten.</p> <p>Anden og tredje fritidsaktivitet, samt udgifter forbundet med aktiviteten, kan der søges tilskud til, hvis det er anført i handleplanen og indgår som en del af indsatsen i forhold til barnet.</p>
Fødselsdagsfest	<p>Fødselsdagsfest for plejebarnet anses som almindelig udgift i forbindelse med forsørgelsen, og skal derfor dækkes af kost- og logibeløbet.</p>
Gaver	<p>Der ydes ikke tilskud til gaver ved fødselsdag og jul. Der udbetales dog en gang årligt et gavebeløb svarende til KL's vejledende satser for fødselsdag og julegaver.</p>
Ind- og udskrivningsbeløb	<p>Der kan bevilges indskrivningsbeløb efter konkret ansøgning og vurdering dog maksimalt jf. KL's takster.</p> <p>Plejefamilien stiller basale møbler som seng, bord, skab, kommode og stol til rådighed.</p> <p>Før plejefamilien anskaffer udstyr i forbindelse med etablering af plejeforholdet, skal der indsendes et overslag over, hvilket udstyr og prisen på udstyret, i form af en anmodning til børne- og ungerådgiver.</p> <p>Etableringsbeløbet skal være anvendt tre måneder efter etablering og betales mod indsendelse af dokumentation for udgiften.</p> <p>Der kan ligeledes bevilges udskrivningsudstyr til plejebarnet efter konkret ansøgning og vurdering, dog maks. ud fra KL's takster.</p> <p>Der lægges ved vurderingen vægt på, hvor længe barnet har været i plejefamilien. Herunder skal der også vurderes på, om etableringsudstyret er i en sådan stand, at det kan følge barnet som udskrivningsudstyr. Det kan f.eks. være, hvis der har været tale om en kort anbringelsesperiode.</p> <p>Ved ansøgning laver plejefamilien en liste over det udstyr med anslåede udgifter, som der søges om tilskud til og sendes til børne- og ungerådgiver.</p>



	<p>Tilskuddet udbetales på baggrund af indsendt dokumentation i form af originale bilag.</p> <p>Ind- og Udskrivningsbeløb ydes altid efter en individuel konkret vurdering af barnet/den unges behov og i henhold til KL's vejledende takster.</p>
Konfirmation/ Nonfirmation	<p>Der bevilges gave jf. KL's takster</p> <p>Der kan efter ansøgning bevilges tilskud til fest, hvor biologisk familie også deltager.</p> <p>Der kræves dokumentation for udgifterne festen og gaven. Det er derfor ikke muligt at samle udgifterne til konfirmationen i en fælles pulje.</p> <p>Hvis forældrene ønsker at holde festen, skal det vurderes af børne- og ungerådgiver/anbringende myndighed, om det er socialfagligt ansvarligt. Er dette tilfældet, kan beløbet udbetales til forældrene. Hvis plejefamilien afholder festen, kan beløbet udbetales til plejefamilien. Bestemmelsen gælder for konfirmation/nonfirmation og tilsvarende arrangementer i andre trossamfund.</p>
Medicin	<p>Udgiften til lægeordineret medicin dækkes ved langvarig eller kronisk lidelse af indgribende karakter. Der kan efter konkret individuel vurdering ydes dækning til medicin til et længerevarende behandlingsforløb.</p> <p>Udgift til prævention dækkes efter ansøgning.</p>
Studietur	<p>Der kan søges om dækning af udgiften, hvis opholdet/rejsen skønnes at have et uddannelsesmæssigt sigte og at størstedelen af klassen deltager og hvis plejebarnet har boet ved plejefamilien i mindre end tre år.</p> <p>Der ydes ikke tilskud til kost- og lommepenge.</p>
Øvrige følgeudgifter/ merudgifter	<p>Der kan på baggrund af en ansøgning fra plejefamilien ydes dækning af nødvendige merudgifter, som kan være en følge af plejebarnets nedsatte fysiske eller psykiske funktionsevne.</p> <p>Det kan være merudgifter til f.eks. bleer mv.</p> <p>Det er en betingelse, at udgifterne ikke kan dækkes via anden lovbestemmelse som f.eks. et hjælpemiddel.</p>
Ungestøtte	<p>Der skal være truffet afgørelse omkring ungestøtte, når den unge fylder 17½ år. Dette er børne- og ungerådgiverens ansvar i samarbejde med plejefamilien og den unge.</p>



	<p>Familieplejekonsulenten vil være en del af samarbejdet, såfremt der bliver bevilget ungestøtte i plejefamilien og der vil blive udarbejdet en individuel konkret vurdering af det fortsatte plejebenhov, udmåling af vederlag samt indholdet af supervision jf. ny unge plan.</p> <p>Den unge skal i ungestøtten medvirke til at afholde udgiften eller dele af udgiften til sit ophold hos plejefamilien i henhold til bestemmelserne jf. Barnets Lov § 188. <i>Den unge skal betale for døgnophold efter § 114, stk. 1, nr. 1 og § 120 og for udslningsophold efter § 114, stk. 1, nr. 3. BL § 188, stk. 2: Social- og boligministeren fastsætter regler om betaling efter stk. 1.</i></p> <p>Egenbetalingen for opholdet og udgifter til dagligdagen har til formål at fremme den unges økonomiske ansvarlighed samt evne til selvstændigt at kunne forvalte sin økonomi. Unge i ungestøtte i Jammerbugt Kommune skal ved det fyldte 18 år ansøge om Ungeydelse og vil derved blive selvforsørgende.</p> <p>Der vil ikke længere blive dækket udgifter til kørsel i forbindelse med samvær og ferie. Plejefamilien er heller ikke forpligtet til at sende kostpenge med den unge hjem, når den unge vælger at tage på samvær ved forældre.</p> <p>Der vil fortsat blive udbetalt gavebeløb efter gældende takster.</p>
Fonde	Der findes flere muligheder for at søge fonde, når behovet for udstyr til plejebarnet opstår. Børne- og ungerådgiveren kontaktes, når behovet for nyanskaffelser til barnet/den unge opstår.



Kontaktoplysninger

Åbningstid:

Mandag – onsdag	8.00 – 15.30
Torsdag	8.00 – 17.00
Fredag	8.00 – 13.30

Børne- og Familierådgivningen

Danmarksgade 3, 9690 Fjerritslev

Henvend dig til børne- og ungerådgiveren, når du har spørgsmål til rammerne for jeres indsats, barnets plan/ungeplanen, samvær, forældresamarbejde, skolevalg/skoleskift, aflønning m.v.

Børne- ungerådgivere kan træffes i kommunens åbningstid med mindre, de er optaget af møder eller andre opgaver.

Kontakt børne- ungerådgiveren på mail eller eget telefonnummer, eller ring til sekretariatet i Børne- og Familierådgivningen på 72 57 71 05. Sekretariatet kontaktes ligeledes, hvis der opstår en akut situation indenfor kommunens åbningstid.

Familieplejekonsulenterne

Skolegade 3, Halvrimmen, 9460 Brovst

Familieplejekonsulenterne kan træffes i kommunens åbningstid på følgende telefonnummer:

41 91 29 65
41 91 29 73

Akutte situationer/den sociale døgnvagt

Hvis der, udenfor Jammerbugt Kommunes åbningstid, opstår en akut situation, som har grundlæggende betydning for plejebarnet og jer, skal I ringe til vagthavende på politigården i Aalborg på tlf. 96 30 14 48, som kan formidle kontakt til den sociale døgnvagt i Jammerbugt Kommune.

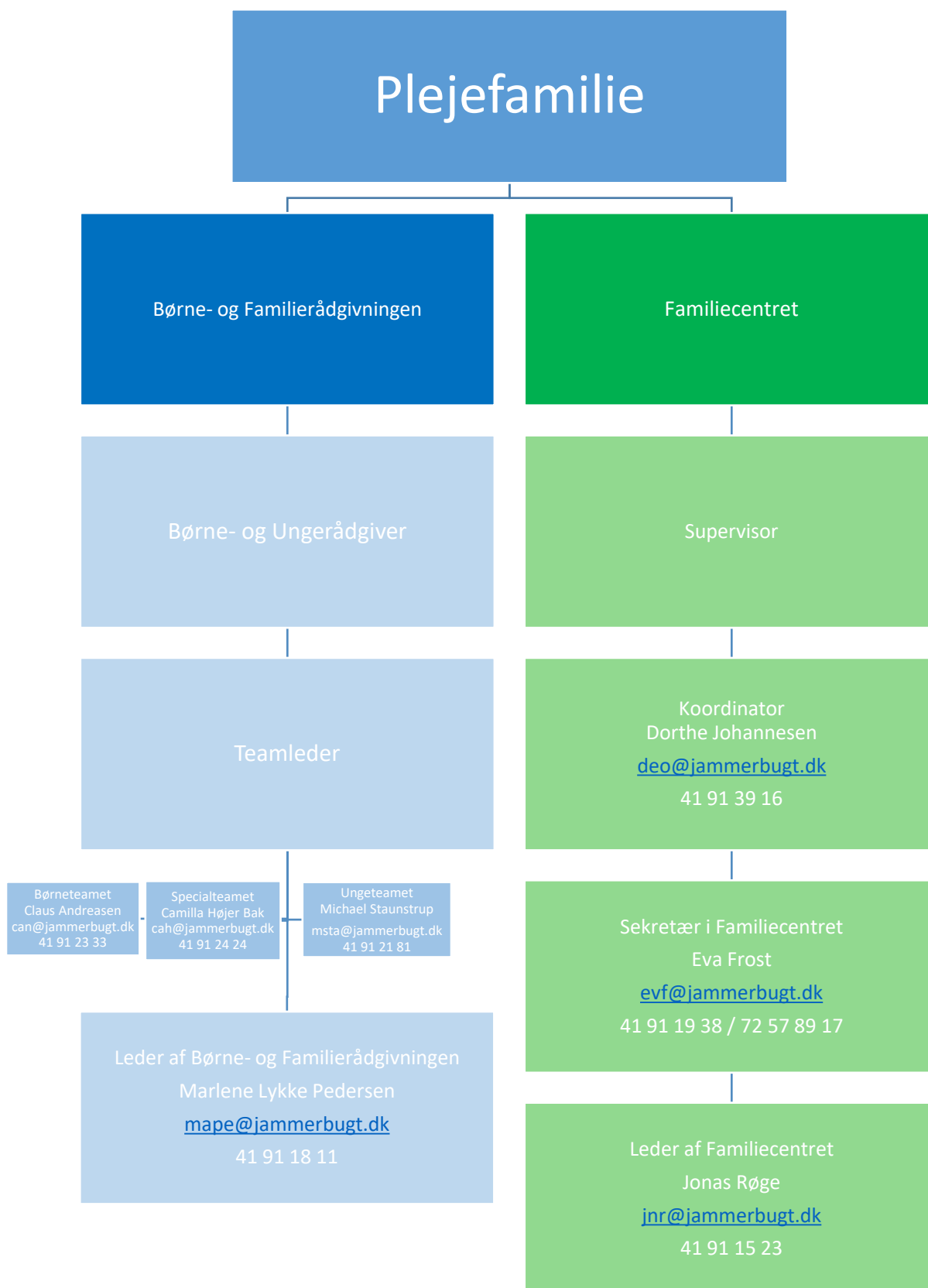
Det kan f.eks. være, at en forælder pludselig forlanger sit barn hjem, eller at plejebarnet hentes til samvær af en påvirket eller beruset forælder. Vagten vil så lytte til problemstillingen og vurdere, hvad der skal ske her og nu, såfremt der kræves akut handling.



Den sociale døgnvagt underretter pågældende børne- ungerådgiver på førstkomende arbejdsdag. Det er dog vigtigt, at I også selv kontakter børne- ungerådgiveren på førstkomende arbejdsdag og orienterer om hændelsen.



Bilag 1 Kontaktmodel





Kontaktmodellen for plejefamilierne i Jammerbugt Kommune har til formål at synliggøre, hvor plejefamilierne skal tage kontakt, når der både opstår ting i hverdagen, hvor der er brug for et svar fra Børne- og Familieforvaltningen.

Som udgangspunkt ringer eller skrives der til egen børne- og familierådgiver og/eller den kontakt, der er etableret til Familiecentret. Hvis plejefamilien ikke oplever at få svar inden for fire hverdage, er det tilladt at gå videre i kontaktmodellen.

For både Børne- og Familierådgivningen og Familiecentret gælder der, at sekretariatet kan kontaktes. Deres kontaktoplysninger er som følger:

Børne- og Familierådgivningen: 7257 7105

Familiecentret: 72 57 89 17

Hvis og såfremt du som plejefamilie har behov for at få fat i Børne- og Familierådgivningen akut/hastende skal du ringe ind til vagten på telefon 41 91 19 79.

Hastende/akutte henvendelser til Familiecentret skal ske på telefon 72 57 89 17.

