



**Dagsorden  
Bilag**

# **Formandsmøde 16. maj 2007**

Mødet med formændene for alle sommerhusejerforeninger i Jammerbugt Kommune er et led i det samarbejde, der er aftalt mellem kommunen og bestyrelsen for Repræsentantskabet af Sommerhusejerforeninger i Jammerbugt Kommune.



**JAMMERBUGT  
KOMMUNE**

# Dagsorden

med  
bilagshenvisning

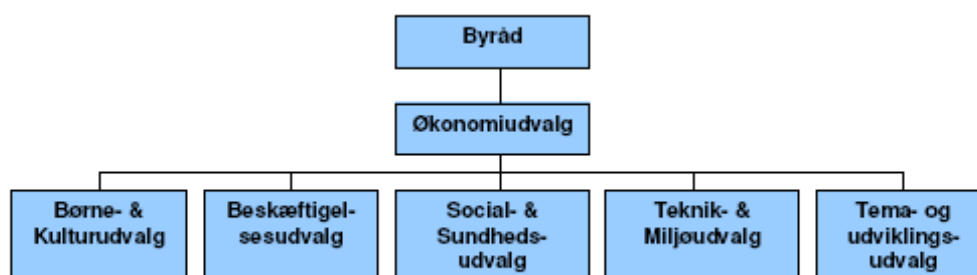
Velkomst ved borgmesteren

Side  
3

1. ■ Orientering om den kommunale organisation med hovedvægten på det tekniske område.
2. Affaldsordninger i sommerhusområderne
  - Som led i kommunesammenlægningen arbejder kommunen på at harmonisere affaldsordningerne fra 2008. Orientering om det pågående arbejde. Foreningerne opfordres til at komme med kommentarer til nuværende affaldsordninger og ønsker til fremtidens ordninger.
  - Hvordan er kommunens holdning til funktionen / brugen af de fælles containere til flasker og papir.
3. ■ Planlægning:
  - Orientering om planstrategi
  - Igangværende lokalplanlægning
  - Harmoniseres lokalplaner ? Der tænkes på, - om f. eks. værdier i et område udvandes, så de passer ind i andre områder?
  - Vindmøller i Jammerbugten
4. ■ Orientering om politisk beslutning om procedurer for, hvad Jammerbugt Kommune fremover kan tilbyde af service i forbindelse med grundejernes forpligtigelse til at vedligeholde de private fællesveje.
5.  Vedligeholdelse af stierne i klitten
6.  Kommunens holdning til oversvømmelse/afvanding i sommerhusområderne. Hvordan håndterer kommunen vedligeholdelse af egne vandløb og grøfter.
7.  Bedre dækning af mobiltelefoner i sommerhusområdet. Kan kommunen medvirke.
8.  Regler for beskæring af bevoksning ved veje.
9.  Biltrafik på stranden – etablering af bilfri zoner langs vandkanten.
10.  Skiltning ved affaldscontainere
11.  Vil Jammerbugt Kommune indføre et sæt etiske regler for naturbeskyttelse i sommerhusområder, evt. helt ind på privat grund?
12. ■ Brandfare ved oplag af afskårne grene, træer, buske og kvas i skelbræmmen.
13. Evt.
  - Punkter, der er indsendt af grundejerforeninger.
  - Kommunens punkter

Bilag til pkt. 1.

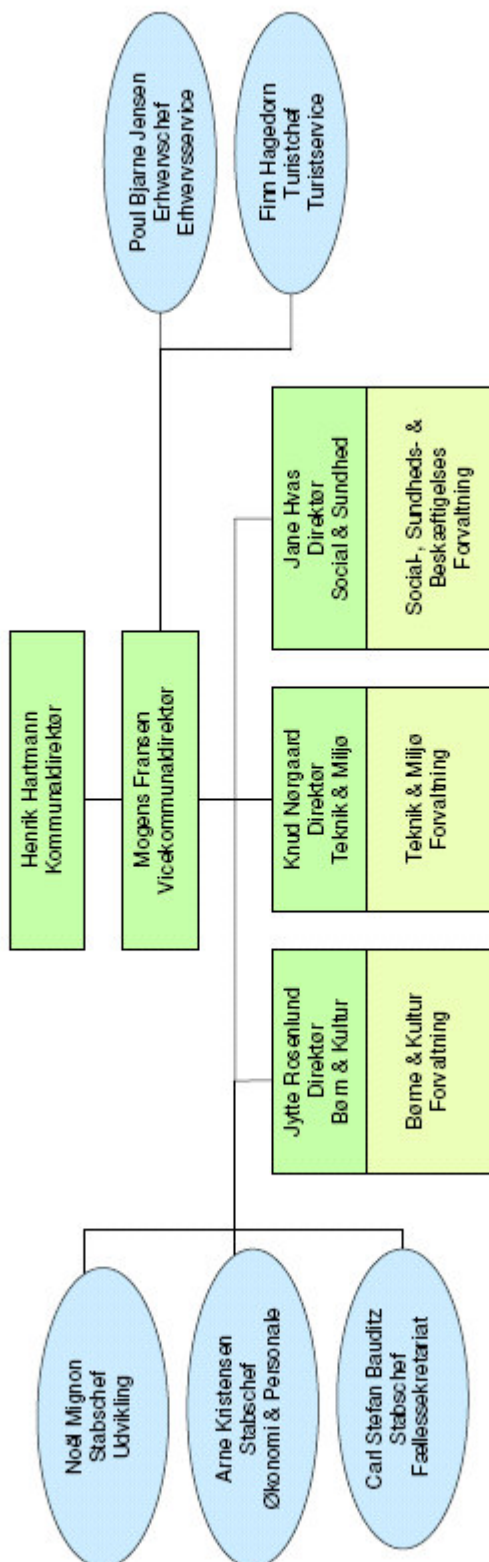
## Den kommunale organisation



Den politiske organisation

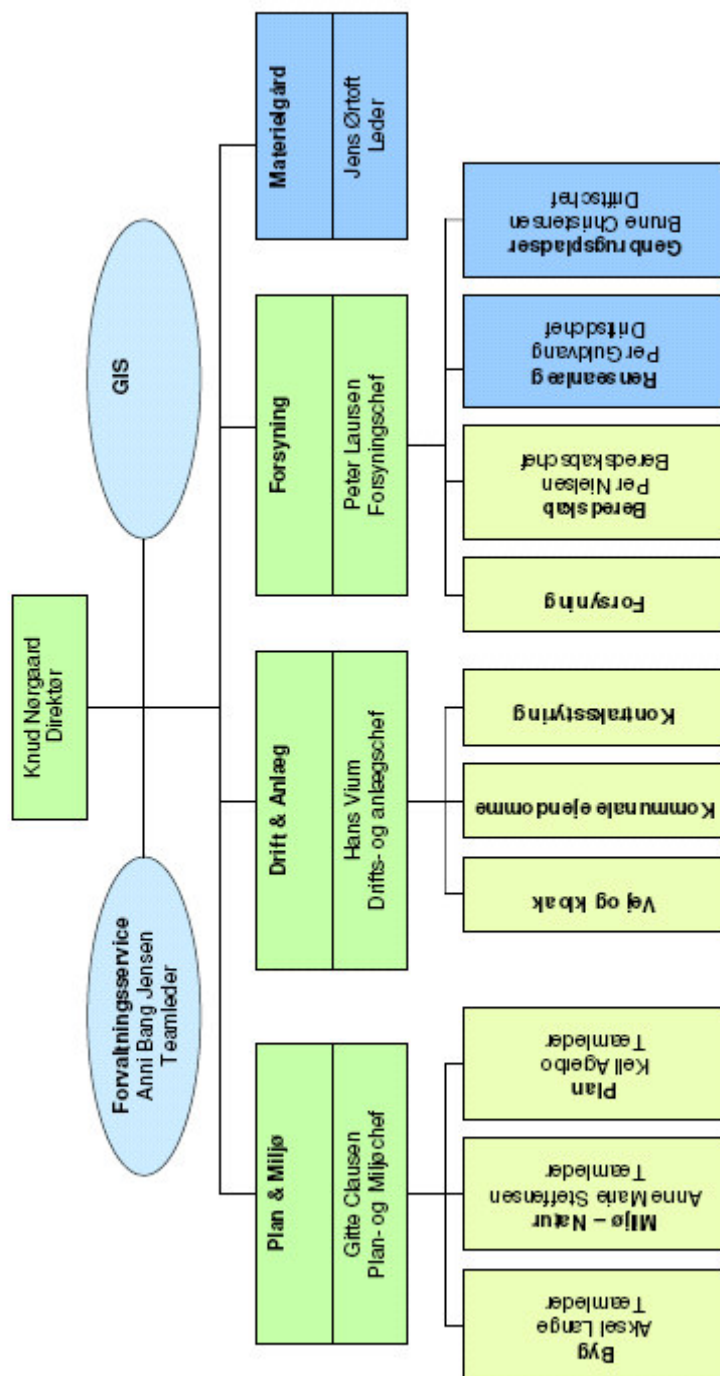


Administrativt organisationsdiagram





## Teknik- og Miljøforvaltningen



Bilag til pkt. 2 og 10.

**Hvordan er kommunens holdning til funktionen / brugen af de fælles containere til flasker og papir.**



Formandsmøde den 16. maj 2007



JAMMERBUGT  
KOMMUNE



Formandsmøde den 16. maj 2007

Bilag til pkt. 3.

## **Planlægning**

### **Lokalplaner, der forventes udarbejdet i 2007**

Lokalplan for vindmøller i Saltum Kær  
Lokalplan for vindmøller i Drøstrup  
Lokalplan for et boligområde ved Skolevej/Klostergade i Pandrup  
Lokalplan for Jambo Vesterhav Camping  
Lokalplan for 4 boliger ved Revlingstien  
Lokalplan for Sanden Bjerggaard

Tidligere planlagt i 2007, men udskudt til 2008

Lokalplan for 10 nye sommerhuse i Grønhøj  
Lokalplan for 8 nye sommerhuse ved Munkensvej

### **Jambo Vesterhav Camping**

Udbygningen af Jambo Vesterhav Camping er fortsat aktuel. Udvidelsen vil give mulighed for at etablere op til i alt 330 campinghytter og ca. 200 nye pladser til telte og campingvogne. Endvidere vil der kunne opføres sanitetsbygninger og et badeland.

Med hensyn til udvidelse af campingpladsen har Pandrup Kommune overfor Nordjyllands Amt anbefalet en udvidelse på ca. 13 ha. vest for den nuværende campingplads og syd for sommerhusområdet Saltum Strandpark - en fordobling af arealet. Denne anbefaling arbejder Jammerbugt Kommune videre på.

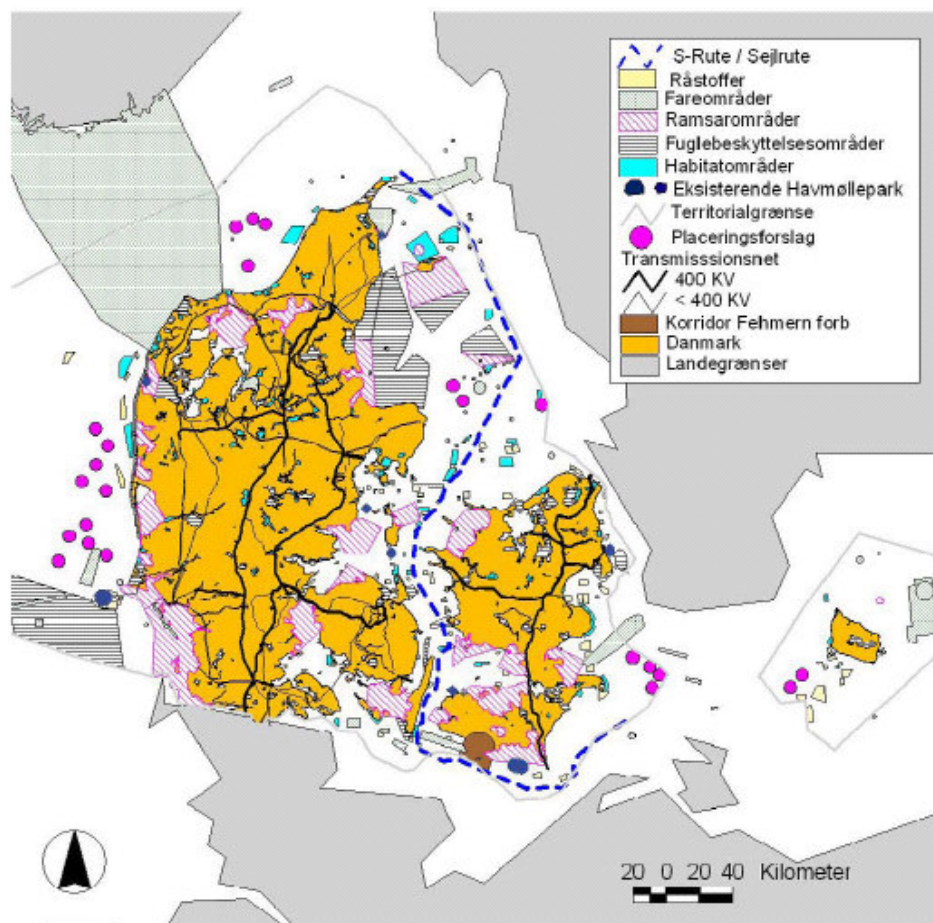
Både SMV-rapport, Kommuneplantillæg og lokalplan vil blive sammenfattet i én samlet plan, der vil blive offentliggjort og udsendt til naboer, myndigheder og foreninger. Planen forventes offentliggjort i september 2007.



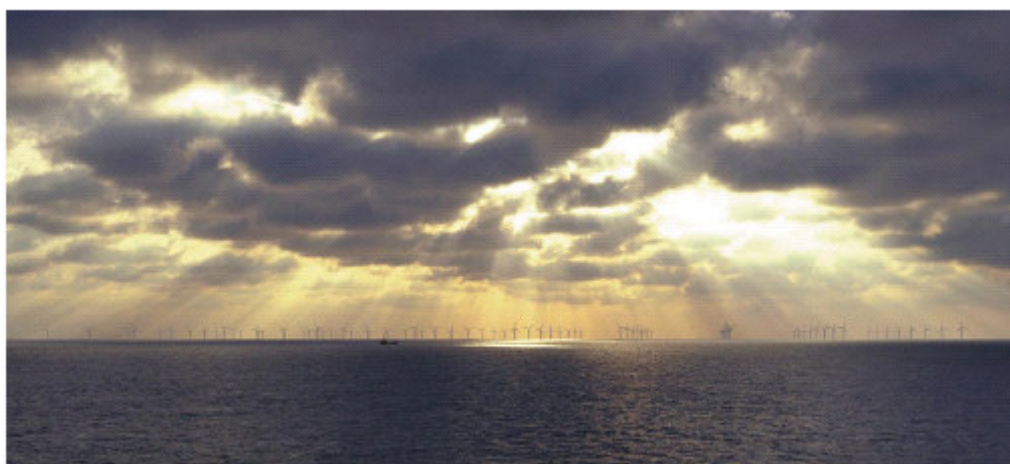


JAMMERBUGT  
KOMMUNE

## Bilag til pkt. 3 Vindmøller



Placeringsforslag til nye havmølleparker 2025



Visualisering: Birk Nielsen

Formandsmøde den 16. maj 2007



## UDKAST TIL BREV TIL ENERGISTYRELSEN

### Havmøller i Jammerbugten

Jammerbugt Kommune har med interesse studeret det fremlagte materiale om placering af fire havmølleparker i Jammerbugten.

Vi har en lang og sårbar kyststrækning, som på mange områder er grundlaget for kommunens identitet. Derfor er vi dybt berørt af planerne, og vi vil gerne gennem dette brev bidrage konstruktivt til, at den fremtidige vindmølleudbygning sker på et bredt fundament, hvor lokale synspunkter også indgår på lige fod med miljøorganisationernes og energisektorens interesser.

Vi er positive over for at planerne om havmøller konkretiseres i **en langsigtet fremtidig udbygningsplan**, da vi ved tidligere offentlige høringer har tilkendegivet at vi gerne ser en udbygning med havmøller frem for landbaserede vindmøller.

Vi finder det positivt, at området **vindressource** udnyttes. Derfor deltager vi også i disse måneder i arbejdet med at planlægge for flere vindmøller på land i den nuværende saneringsordning.

Vi er positive for vindenergi – men har alligevel flere for os meget vigtige punkter, som vi meget gerne ser analyseret yderligere inden der træffes afgørelse om havmølleparkerne. Vi finder ikke, at det foreliggende materiale har belyst konsekvenserne for vores natur, turisterhverv og befolkning i tilstrækkeligt omfang.

- **Visuelt** fremstår de fire parker fra kommunens kyst som dækkende et stort udsnit af horisonten og dermed fremstår de fire foreslåede parker meget dominerende i deres udstrækning. Vi anbefaler, at havmølleparkerne reduceres i antal møller, og at placeringerne af de enkelte havmøller sker ud fra gennemskuelige opstillingsmønstre i let opfattede klynger eller geometriske mønstre. Det er vigtigt, at de enkelte klynger opfattes som selvstændige enheder, der er let opfattede fra især de store turistlokaliteter som Blokhuis, Løkken og Lønstrup, hvor tusindvis af gæster vil komme til at betragte havmøllerne.
- Fra landsplanlægningen opfordres vi til at sætse på autensitet, identitet og særpræg, og vi arbejder på den baggrund på at kvalitetsforbedre sommerhusområder og byer i **kystlandskabet**. Vi skal lave visualiseringer for mindre ændringer i kystlandskabet – og i den forbindelse fremstår havmølleprojekterne som meget betydelige ændringer i kystlandskabet. Ved realisering af havmølleparkerne vil vort kystlandskab ikke længere fremstå som kontrast til et uendeligt og uberørt hav. Vi frygter, at det kan have store konsekvenser for vore sommerhuse, hoteller, campingpladser og turistattraktioner og de fremtidige investeringer inden for dette område.
- Vi er bekymret for afvejningen af interesser på tværs af sektorer på landsplan, herunder særligt hvordan **de bløde værdier** eller et særligt ”brand” vægtes og beskrives. I de sidste år har vi set eksemplet med opstilling af en AIS radarmast til over-

vågning af skibstrafikken i ét af kommunens højst prioriterede områder, hvor der satses på kvalitet, fred og ro med baggrund i et gammelt traktørsted (masten placeres i Svinkløv Klitplantage tæt ved Svinkløv Badehotel). Vi frygter, at signaler fra havmøllerne i den almindelige forbrugers bevidsthed vil være i direkte modstrid mod de satsninger på kvalitet og naturpleje, som vi i øvrigt søger at fremme. Vi anbefaler derfor, at der i konsekvensvurderinger af havmølleprojektet udarbejdes en grundig analyse af havmøllernes betydning for natur- og kulturformidlingen, markedsføring og afsætning af kvalitetsprodukter i Jammerbugten, der på landsplan udgør et internationalt turistområde.

- Ved Thorupstrand er vi stolte af at have et meget **autentisk kystfiskeri** opretholdt gennem de sidste 1000 år som ét af de eneste steder i nordeuropa. Et helt samfund med ca. 18-20 kuttere og ca. 60 ansatte inden for fiskerierhvervet lever af de lokale fiskebanker, som findes i området mellem Jammerbugten og Norges kyst. Der er netop foretaget store investeringer og flere generationsskifter, som har fremtidssikret kystfiskeriet. Havmølleparkernes påvirkning af den lokale fiskebanke gennem anlæg på havbunden ved erosion og ændringer i materialestrømme ønskes belyst, da ændringer heraf kan få katastrofale konsekvenser for dette unikke kystfiskeri.
- Vi har en meget sårbar kyststrækning med sandstrande ud mod det forholdsvis snævert **internationalt farvand**, hvor skibstrafikken til forsyning af hele Østersøområdet passerer igennem. En stor del af trafikken har en rute gennem Jammerbugten i flugt fra Hanstholm til Hirtshals. Vi har i de seneste år ved Storebælt set eksempler på påsejlinger, som uagtet gode overvågningssystemer stadig vil kunne finde sted. Konsekvenser ved eventuelle påsejlinger ønskes belyst ligesom muligheder for at øge beredskabet mod eventuelle forureningskatastrofer bør indgå i beslutningsgrundlaget.
- Vor kommune har store internationale forpligtigelser gennem de mange raste- og ynglepladser for **trækfugle**, og ser vi på kommunen som helhed udgør Natura 2000 områderne ca. 12% af kommunens areal. På den baggrund ønskes dokumentation på om en så stor vindmøllekoncentration vil kunne påvirke fuglenes trækmonstre.

Det er vigtigt at konsekvenserne for ovennævnte emner undersøges tilbudsgående inden der træffes afgørelse.

Med disse bemærkninger håber vi på at havmølleparkerne i Jammerbugten bliver reducerede i deres omfang og udstrækning, og at der i det videre arbejde bliver mere opmærksomhed på den kyst, som muligvis kommer til at grænse op til nye havmølleparker.

Venlig hilsen

Mogens Gade  
Borgmester

Bilag til pkt. 4.

## Jammerbugt Kommune

**Beslutning om, at reglerne i afsnit III i Privatvejsloven skal finde anvendelse indenfor sommerhusområder samt områder, der er pålagt lokalplan eller byplanvedtægt.**

I medfør af Privatvejsloven (lovbekendtgørelse nr. 670 af 19. august 1999) § 13, stk. 2 bestemmer Kommunalbestyrelsen for Jammerbugt Kommune herved, at reglerne i Privatvejslovens Afsnit I, III og IV finder anvendelse inden for kommunens sommerhusområder samt områder, der er pålagt lokalplan eller byplanvedtægt. Nærmere oplysning om den specifikke afgrænsning af disse områder kan findes på [www.jammerbugt.dk](http://www.jammerbugt.dk) eller fås ved henvendelse til Jammerbugt Kommune.

Denne beslutning kan for så vidt angår retlige spørgsmål påklages til Vejdirektoratet inden for 4 uger fra dags dato, jf. Privatvejslovens § 7.

### **Procedure for administration af istandsættelse af private fællesveje efter afsnit III.**

Denne procedure skal udelukkende ses som et alternativ til grundejernes egen vedligeholdelse af de private fællesveje. Ved nødvendig indgriben fra vejmyndigheden side tilstræbes at tilskrive samtlige bidragspligtige grundejere frem for at indkalde til vejsyn. Dette skal ses i forhold til specielt sommerhusejernes store geografiske spredning.

#### **Grundejerforening.**

Det tilstræbes, at der ved nye udstykninger mv. dannes en grundejerforening som forpligter sig til at vedligeholde de private fællesveje i området.

#### **Overenskomst.**

De steder, hvor der ikke er en grundejerforening til at varetage vejens vedligehold, tilbyder Jammerbugt Kommune at administrere vedligeholdelsen af vejen for de bidragspligtige grundejeres regning. For at aftalen kan gælde for hele vejen, og dermed for alle de bidragspligtige grundejere, er det et krav i henhold til privatvejsloven, at grundejere bag 2/3 af parterne til vejens vedligehold accepterer aftalen. Kommunen kan i henhold til Vejbidragsloven opkræve et administrationsgebyr på op til 9% af de afholdte udgifter til vejens vedligeholdelse. Nødvendige arbejder udføres af private entreprenører og bestilles af kommunen når der er behov herfor. Det er grundejernes pligt at gøre kommunen opmærksom på, når vejen ikke er i forsvarlig stand i forhold til færdsdens art og størrelse. Udgifter til vejens vedligehold udlægges af kommunen og opkræves sammen med ejendomsskatten året efter, evt. pålagt administrationsgebyr.

#### **Enkeltkendelser**

Hvor der ikke kan findes tilslutning til en overenskomst kan nødvendig istandsættelse, jf. loven, kun påbydes som et enkeltstående arbejde. Det tilstræbes at beslutte veje(n) istandsat som et samlet arbejde frem for at påbyde de enkelte grundejere at vedligeholde vejen ud for deres ejendom. Dette skal ses i forhold til vejen som en helhed.

#### **Gamle aftaler**

Gamle aftale fra tidligere vejsyn opretholdes i det omfang de vurderes fortsat at fungere tilfredsstillende.

## **Forslag til procedure for administration af istandsættelse af private fællesveje efter afsnit II.**

Denne procedure skal udelukkende ses som et alternativ til grundejernes egen vedligeholdelse af de private fællesveje.

### **Vejsyn**

Efter reglerne i privatvejsloven kan Jammerbugt Kommune afholde vejsyn, hvis kommunen skønner, at vejen ikke er i forsvarlig stand i forhold til færdsdens art og størrelse. For kommunen deltager 1-2 repræsentanter fra Teknik- og Miljøudvalget samt en repræsentant fra forvaltningen.

Fordeling af udgifterne ved vejsynet skal efter loven fordeles i forhold til de vejberettigedes brug af vejen. Jammerbugt Kommuner skønner, at brugen af vejen kan repræsenteres ved den benyttede vejlængde samt den aktuelle benyttelse af ejendommen, hver vægtet 50 %.

Efter begæring af vedligeholdspligtige grundejere bag mindst 2/3 af udgifterne til istandsættelsen, kan Jammerbugt Kommune tilbyde at udføre arbejdet mod et vederlag fra samtlige vedligeholdspligtige. I sådanne tilfælde udføres arbejdet af privat entreprenør og udgifterne tillagt evt. administrationsgebyr på op til 9% opkræves sammen med ejendomsskatten året efter.

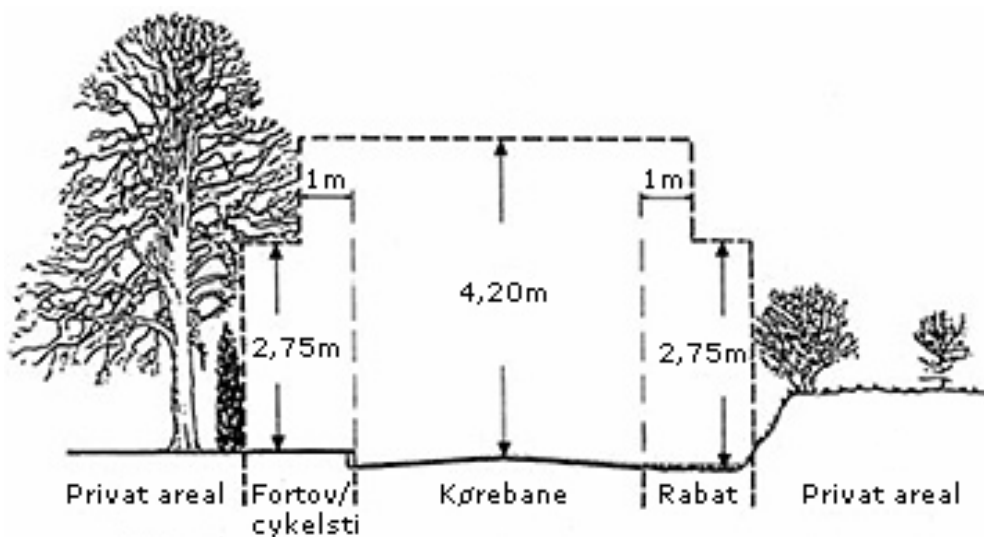
### **Gamle aftaler**

Gamle aftaler fra tidligere vejsyn mv. opretholdes i det omfang de vurderes fortsat at fungere tilfredsstillende.

Bilag til pkt. 8.

## Private ejendommers beplantning langs skel mod vej

Af hensyn til den frie passage på fortove og veje skal hække og anden beplantning som minimum klippes ind i flugt med skel mod vej. Udhængende grene skal studsес, eller beplantningen skal holdes opstammet således, at der er en frihøjde over kørebanen på mindst 4,20 m – over fortove og rabatter dog mindst 2,75 m. Frihøjden over kørebanen gælder dog også for den nærmeste meter ud over kørebanekanten. Fritrumsprofilen er vist på nedenstående figur.





Bilag til pkt. 12.

**Brandfare ved oplag af afskårne grene mv. i skelbræmmen.**

Beredskabet har igennem årene modtaget en del henvendelser fra bekymrede grundejere i sommerhusområderne omkring oplag af afskårne grene, træer, buske og kvas i skelbræmmen.

Især i tørre perioder øger sådanne oplag helt klart brandfaren i sommerhusområder med megen bevoksning, lyng og anden brandbar vegetation.

Der har tidligere været rettet henvendelser til grundejerforeninger om problemet. Bla. er der i den tidligere Fjerritslev Kommune sendt en henvendelse herom til grundejerforeningerne med opfordring til aktivt at medvirke til at få fjernet sådanne oplag og hindre at der opstår nye. Kopi af denne henvendelse kan læses efterfølgende.

Der er i flere lokalplaner medtaget en bestemmelse om forbud mod et sådant oplag i skelbræmmen. Det kan overvejes indarbejdet som standardbestemmelse i nye sommerhuslokalplaner.

Der er ingen tvivl om at det er et voksende problem. Beredskabet agter at sende en opfordring ud til grundejerforeningerne, der så igen kan videreformidle til den enkelte grundejer.

Beredskabet har, med hjemmel i beredskabsloven, mulighed for at kræve oplaget fjernet, men det er en meget tidskrævende opgave, idet det kræver en konkret vurdering i hvert enkelt tilfælde.



## Teknik og Miljø

### Grundejerforeninger i sommerhusområder

Dato: 2. august 2004

J.nr.: 14.12.00

Init.: PN

Direkte tlf.nr.

E-mail

### Oplag af afskårne grene, træer, buske og kvas m. v. i skelbræmmen i sommerhusområder

Flere bekymrede grundejere i sommerhusområderne har henvendt sig til forvaltningen omkring oplag af afskårne grene, træer, buske og kvas i skelbræmmen.

De påpeger i henvendelsen at disse oplag øger brandfaren i sommerhusområderne.

Ved en besigtigelse af nogle sommerhusområder i kommunen, har undertegnede konstateret at der efterhånden er oplagret store mængder afskårne grene, træer, buske og kvas i skelbræmmen. Disse oplag er støt vokset de senere år i takt med at træer og buske blive for store og derfor skæres ned.



Billede på oplag af afskårne grene, træer, buske og kvas i skelbræmmerne.

Forvaltningen er enig i, at de nævnte oplag øger brandfaren. Især i tørre perioder er sommerhusområderne derfor ekstra udsat, idet et sådant oplag er ekstremt brandfarligt og vil være medvirkende til at en brand kan opstå, og en hurtig brandspredning i et sommerhusområde.

Vi skal derfor opfordre grundejerforeningerne til aktivt at være medvirkende til at få fjernet de eks. oplag og hindre at der opstår nye.



JAMMERBUGT  
KOMMUNE

Er det nødvendigt at have et sådant oplag liggende på grunden i en kortere tid, bør det ikke placeres nærmere naboskel og bevoksning end 2,50 m og mindst 5 m fra bebyggelse.

Vi har kendskab til at der i nogle områder bortskaffes afskårne grene, træer, buske og kvas i fællesskab ved at det samles på et hensigtsmæssigt sted og derefter laves til flis.

Ifølge kommunens affaldsregulativ er det ikke tilladt at afbrænde affald, haveaffald.

Private har mulighed for gratis at aflevere haveaffald, herunder afskårne grene, træer, buske og kvas, på kommunens genbrugsplads, Gøttruphavevej 153, 9690 Fjerritslev.

*Ifølge beredskabslovens § 71 stk. 1, straffes med bøde den, der ikke udviser tilbørlig forsigtighed med ild, lys, tændstikker, aske, brandfarlige stoffer, og hvad der i øvrigt kan fremkalde eller befordre brand, eller undlader at påse, at personer, der hører til den pågældendes husstand eller virksomhed, udviser sådan forsigtighed.*

Brandmyndigheden har således efter en konkret vurdering i hvert enkelt tilfælde, med hjemmel i beredskabslovens § 71 stk. 1, mulighed for at kræve et sådant brandfarligt oplag fjernet.

Med venlig hilsen

Per Nielsen  
Beredskabschef