

UDSATTEPOLITIK

for Jammerbugt Kommune

Politikken er en overordnet retningsgivende politik, der skal sikre høj kvalitet samt en målrettet og koordineret indsats over for kommunens udsatte borgere.

Målet med politikken er at understøtte de udsattes muligheder for at leve en tilværelse så tæt på egne idealer som muligt - med tilbud om adgang til sociale- og sundhedsmæssige hjælpeforanstaltninger.

De overordnede mål er at:

- fremme adgang for alle til ressourcer, rettigheder, goder og tjenesteydelser
- forebygge risici for social udstødelse
- hjælpe de mest sårbare grupper
- mobilisere alle relevante aktører

HVEM ER DE UDSATTE?

Der findes ikke en fast definition af, hvem udsatte borgere er. I forhold til denne politik defineres udsatte som personer, der lever i samfundets yderkanter. Udsatte kan være personer, der har et dårlig helbred, har svært ved at opretholde sociale relationer og kun i begrænset omfang har tilknytning til arbejdsmarkedet. Gruppen omfatter også borgere med et bredt spektrum af problemer såsom hjemløshed, sindslidelse, alkohol- og stofmisbrug, prostitution m.m.

De udsatte er langt fra en homogen gruppe, men ofte har de udsatte behov for samfundets omsorg.



GRUNDPRINCIPPER

Følgende grundprincipper er gældende for socialt udsatte borgere i Jammerbugt Kommune.

Muligheder for alle

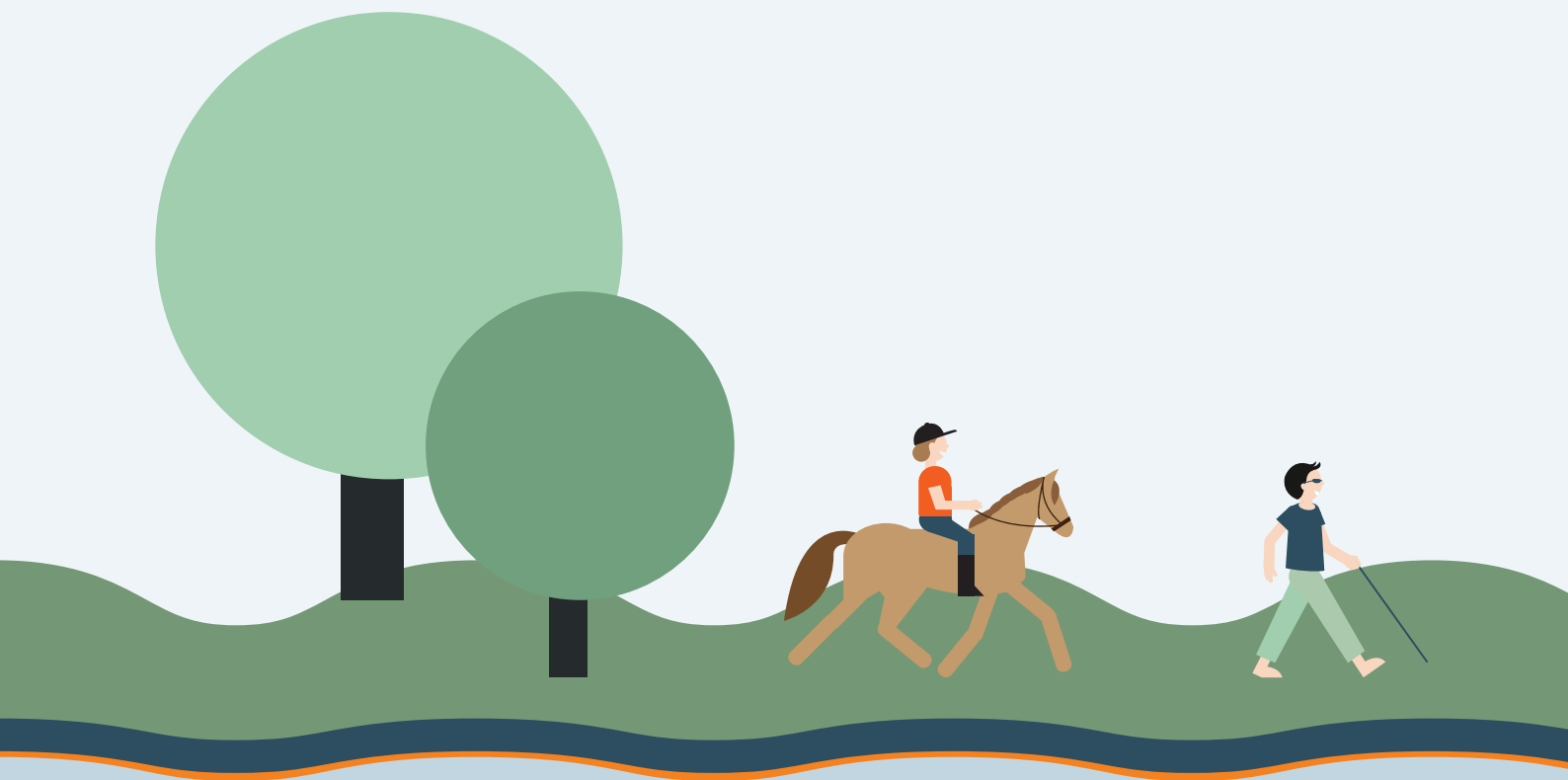


Udsatte borgere har generelt svært ved at drage nytte af samfundets almindelige tilbud til borgerne. Det er derfor vigtigt, at borgerne bliver mødt med respekt, og at det er borgernes ønsker og behov, der er udgangspunktet for opgaveløsningen.

Alle døre er den rigtige dør



Borgeren skal opleve imødekommenhed og forståelse i mødet med kommunen. Uanset hvor borgeren henvender sig, tages borgeren alvorligt og hjælpes videre til den eller de instanser, som kan hjælpe. Borgeren skal opleve kommunen som en aktiv medspiller.



SAMMENHÆNG I INDSATSEN

Kommunens sagsbehandling og organisering af fagligheder skal bidrage til en sammenhængende og meningsfuld indsats for den enkelte borger.

God sagsbehandling

Udsatte borgere har ofte haft afbrudte forløb og mangel på succes i samarbejdet med offentlige myndigheder. De kan derfor være forbeholdne i mødet med offentlige myndigheder, men udsatte borgere har på lige fod med den øvrige befolkning behov for og krav på at få hjælp gennem det offentliges sociale, sundhedsmæssige og beskæftigelsesmæssige tilbud.

Målsætning

Der skal sættes fokus på udviklingen af fleksible sagsgange og smidigt samarbejde på tværs af forvaltninger og i samarbejde med civilsamfundet.

Sagsbehandlingen skal være umiddelbar og ligetil, så indsatsen kan igangsættes, når borgeren er motiveret.

Udgangspunktet for sagsbehandlingen skal være borgerens egne ressourcer, og ingen myndighed må afslutte et forløb uden, at der er nogen til at tage over.

Det er Jammerbugt Kommunes hensigt, at alle borgere sikres lige adgang til sagsbehandling.

BOSÆTNING

Udsatte borgere har på lige fod med andre brug for at skabe en tryk og stabil tilværelse med mulighed for at tage vare på sig selv.

At have en bolig er et væsentligt element i et menneskes livsvilkår og har stor betydning for livskvalitet, selvopfattelse og for sociale- og sundhedsmæssige vilkår.



SAMSPIL MELLEM SYSTEMER

Målsætning

Mange af kommunens udsatte borgere har sammensatte sociale problemer. Det betyder, at de udsatte ofte er i kontakt med flere systemer.

Foruden de kommunale tilbud kan det for eksempel være frivillige organisationer, sygehusvæsenet, psykiatriske behandlingssteder, Kriminalforsorgen, politiet m.v.

De private og frivillige organisationer spiller en vigtig rolle i de udsattes liv, da de tilbyder et frirum uden krav og indblanding fra offentlige myndigheder. Det frivillige sociale hjælpearbejde kan således med dets særlige muligheder og tilbud være et afgørende supplement til de offentlige tilbud.

For borgeren er det vigtigt, at de forskellige relevante organisationer og myndigheder bringes i spil på de rigtige tidspunkter for at bevare helheden i indsatsen. Der stilles derfor krav til koordineringen af den samlede indsats.

Udgangspunktet for den sociale indsats skal være borgerens samlede situation og behov. Dette sikres via styrket samarbejde med offentlige myndigheder, private og frivillige organisationer.

Fagpersoner skal tænke ud over afdelinger og myndigheder og tænke i relationer og helheder.

Fokus skal være rettet mod det samlede sagsforløb og inkludere samtlige ydelser, aktører og organisationer, der er relevante for borgerens fortsatte udvikling.

En hensigtsmæssig organisering og koordinering af komplekse forløb skal sikre timing, så de nødvendige indsatser igangsættes på det rigtige tidspunkt.

Det er Jammerbugt Kommunes hensigt at øge kvaliteten og alsidigheden i den sociale indsats ved at forbedre samarbejdet med de frivillige organisationer.



FOREBYGGELSE OG BEHANDLING

Målsætning

Udsatte borgere har markant dårligere sundhedsadfærd end den øvrige befolkning. Det gælder blandt andet i forhold til kost, rygning, stoffer, alkohol og motion. De udsattes livsførelse har derfor ofte negative konsekvenser for deres fysiske og psykiske helbred.

Dårligt helbred påvirker livskvaliteten og kan medføre yderligere isolation og udstødelse med såvel store menneskelige som samfundsøkonomiske omkostninger til følge. Herudover påvirkes de udsattes børn og pårørende også af den udsattes livsførelse.

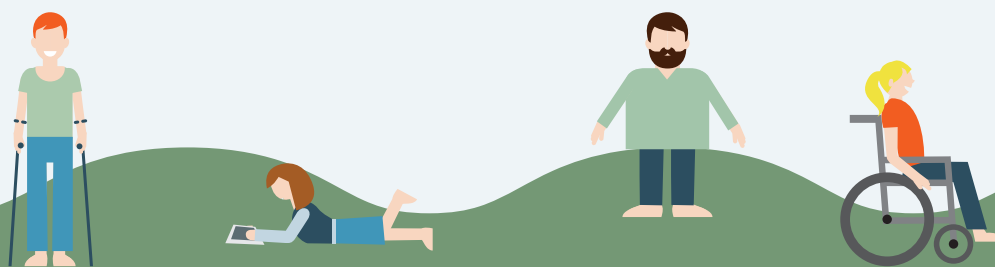
Udsatte kæmper ikke alene med dårlig sundhedsadfærd. De har samtidig svært ved at profitere af de eksisterende sundhedstilbud, hvilket medfører risiko for yderligere udstødelse.

For de vanskeligst stillede udsatte kan det desuden være svært at kontakte de offentlige myndigheder og behandlingstilbud på eget initiativ.

Jammerbugt Kommune vil forbedre livskvaliteten for de udsatte borgere. Det er kommunens hensigt, at man som udsat skal opleve et alternativ til sin nuværende livsførelse og ikke fastholdes i negative livsmønstre, og den kommunale opgaveløsning skal baseres på den enkelte borgers opfattelse af det gode liv.

Jammerbugt Kommune vil sikre, at udsatte borgere på lige fod med andre borgere får tilbudt den omsorg, behandling og støtte, der er nødvendig, for at de kan leve en god og værdig tilværelse. Jammerbugt Kommune prioriterer det opsøgende sociale arbejde, så alle udsatte borgere tilbydes de relevante ydelser. Dette kan fx finde sted ved inddragelse af frivillige (lokale) organisationer, som bindeled.

Ligeledes skal der sættes særligt fokus på børn i udsatte familier.



SOCIAL INKLUSION

Målsætning

De udsattes liv er blandt andet kendetegnet ved manglende tilknytning til arbejdsmarkedet. De lever ofte et liv i ensomhed med få netværk og fællesskaber. Ensomheden øger risikoen for, at andre problemer forstærkes og fører til øget isolation og udstødelse.

Manglende tilknytning til arbejdsmarkedet betyder blandt andet, at de udsatte typisk lever af overførselsindkomster, og at de mangler de fællesskaber, der opbygges på arbejdspladser.

For at undgå eller reducere risikoen for social isolation skal der etableres fællesskaber for eksempel via fritids- og kulturaktiviteter.

Fællesskaber har en positiv selvforstærkende effekt, der kan virke forebyggende i forhold til ensomhed og udstødelse og hermed øge den sociale integration.

Jammerbugt Kommune ønsker at forebygge isolation og ensomhed. De udsatte skal sikres mulighed for at udvikle kompetencer og færdigheder, f.eks. via sociale aktiviteter, der på sigt kan medføre tilknytning til arbejdsmarkedet.

