



# HANDLINGSKATALOG - OPFØLGNING PÅ PLANSTRATEGI

MARTS 2012



JAMMERBUGT  
KOMMUNE

---

# Indhold

|  |    |
|--|----|
| Handlingskatalog .....                           | 3  |
| Strategierne .....                               | 4  |
| Børne- og familieudvalget .....                  | 6  |
| Beskæftigelsesudvalget.....                      | 8  |
| Social- og sundhedsudvalget.....                 | 10 |
| Teknik- og miljøudvalget.....                    | 12 |
| Kultur-, fritids- og landdistriktsudvalget ..... | 14 |
| Økonomiudvalget .....                            | 16 |
| Oversigt over alle udvalgs handlinger.....       | 20 |

## Handlingskatalog 2012

Dette handlingskatalog er en opfølgning på planstrategi og strategi for klima og agenda 21, der blev vedtaget af kommunalbestyrelsen den 15. december 2011.

Handlingskataloget er udarbejdet på baggrund af drøftelser i udvalgene og et debatmøde den 5. marts 2012 i Mediecentret, Aabybro med deltagelse af ca. 110 borgere, foreninger, forretningsdrivende og politikere.

Læs mere på [www.jammerbugt.dk/helhedsplan](http://www.jammerbugt.dk/helhedsplan)

Udgivet den 26. marts 2012

## Læsevejledning

De overordnede temaer i planstrategi og strategi for klima og agenda 21 er præsenteret på side 4.

Udvalgsstrukturen ses på side 5.

På de næste opslag fra side 6-17 ses hvert fagudvalgs handlinger og indsatser. Handlingerne er struktureret efter politikområder, jf. illustrationen side 5.

En oversigt over handlinger og hvilket udvalg som vil have ansvar for at handlingen gennemføres til sidst på side 18-19.

## Indsend dine ideer

Har du kommentarer og ideer til den kommende Helhedsplan13, som skal danne ramme om de mere langsigtede emner i handlingskataloget er du inden den 17. april 2012 velkommen til at indsende dem til **[helhedsplan@jammerbugt.dk](mailto:helhedsplan@jammerbugt.dk)**

---

# Handlingskatalog for Jammerbugt Kommune

Jammerbugt Kommune er som mange andre kommuner udfordret på demografi, sundhed, beskæftigelse, uddannelse, klima og økonomisk bæredygtighed.

I planstrategien fra december 2011 blev der peget på en række emner, som kommunalbestyrelsen sammen med andre må have særlig fokus på at arbejde med for at udvikle og forny kommunen.

I dette handlingskatalog viser de enkelte fagudvalg de forskellige handlinger og indsatser, som kommunalbestyrelsen enten har sat i gang eller som vi i løbet af 2012 og 2013 sætter i gang.

Kommunalbestyrelsens indsatser og handlinger kan dog ikke stå alene. Det er fortsat vigtigt, at borgere, foreninger, erhvervsliv og gæster i Jammerbugt Kommune deltager og involverer sig, så nye tiltag og indsatser kan realiseres. Derfor har vi også angivet samarbejdspartnere ved hver handling.

Handlingskataloget tager udgangspunkt i planstrategien - og er samtidig startskuddet til at gå i gang med at revidere helhedsplanen, der sætter rammerne for de kommende års planlægning og prioriteringer.



---

# Uddrag fra planstrategien

I december 2011 vedtog kommunalbestyrelsen følgende overordnede målsætninger, som danner udgangspunkt for handlingskataloget.

Jammerbugt Kommune er et attraktivt sted at leve og være

Det er kommunalbestyrelsens mål at

- Jammerbugt Kommune er et sted, hvor det gode hverdagsliv kan udfoldes
- Kommunens borgere, brugere og interessenter oplever sig set, hørt og inddraget i forhold, der vedrører dem og deres interesser
- Turisterhvervet og kommunens øvrige virksomheder har gode udviklings- og indtjeningsmuligheder og medvirker til høj beskæftigelse

I Jammerbugt Kommune benytter og beskytter vi natur og landskab

Det er kommunalbestyrelsens mål at

- Oplevelser i natur og landskab skal give samvær og bevægelse en ekstra dimension
- Et aktivt landbrugserhverv skal sikres gennem en langsigtet og helhedsorienteret planlægning
- Bevare de særlige naturtyper og landskaber

I Jammerbugt Kommune hæver vi uddannelses- og kompetenceniveauet

Det er kommunalbestyrelsens mål at

- 95% af en ungdomsårgang får en ungdomsuddannelse
- Medarbejdere i kommunens virksomheder samt kommunens egne ansatte er veluddannede og højt kvalificerede
- Ledige på alle alderstrin styrkes i deres muligheder for at komme i beskæftigelse

I Jammerbugt Kommune er klima og Agenda 21 på dagsordenen

Mål for samspil og koordinering er at

- Samarbejde giver helhedsløsninger med fokus på mere effektiv brug af ressourcer
- Partnerskaber med omverdenen sikrer, at større projekter kan gennemføres
- Projektideer lettere kan omsættes til konkrete handlinger

Mål for borgerinddragelse er at

- Dialogen sker så lokal og så tæt på borgeren som mulig
- Deltagere får gode oplevelser, som øger interessen for at gå i dialog

Mål for bæredygtig byudvikling er at

- Bygrænsen fastholdes, og at byer fortættes
- Nye anlæg og boligområder placeres, hvor risikoen for oversvømmelse er lille
- Rent overfladevand indgår i rekreativ anvendelse ved nyanlæg og renoveringer i byer

Mål for biologisk mangfoldighed er at

- Pleje og prioritere enestående naturarealer
- Reducere tabet af arter i sjældne økosystemer
- Reducere tilgroning af lysåbne arealer

Mål for mindskelse af miljøbelastningen er at

- Sikre den nuværende og fremtidige drikkevandsressource
- Nedbringe CO<sub>2</sub> udslippet med 2% pr. år for kommunens egne bygninger og aktiviteter
- Reducere elforbruget inden for turisterhvervet

# Udvalgene omsætter mål til handling

Planstrategien er i løbet af de seneste måneder drøftet i hvert fagudvalg i forhold til hvilke konkrete indsatser og handlinger, som udvalgende finder vigtige at prioritere og igangsætte.

Det er fagudvalget, der ser udfordringerne i de sager, hvor der skal prioriteres. Samtidig er det fagudvalget som har muligheden for at omprioritere og agere anderledes i nye samarbejder og indsatser.

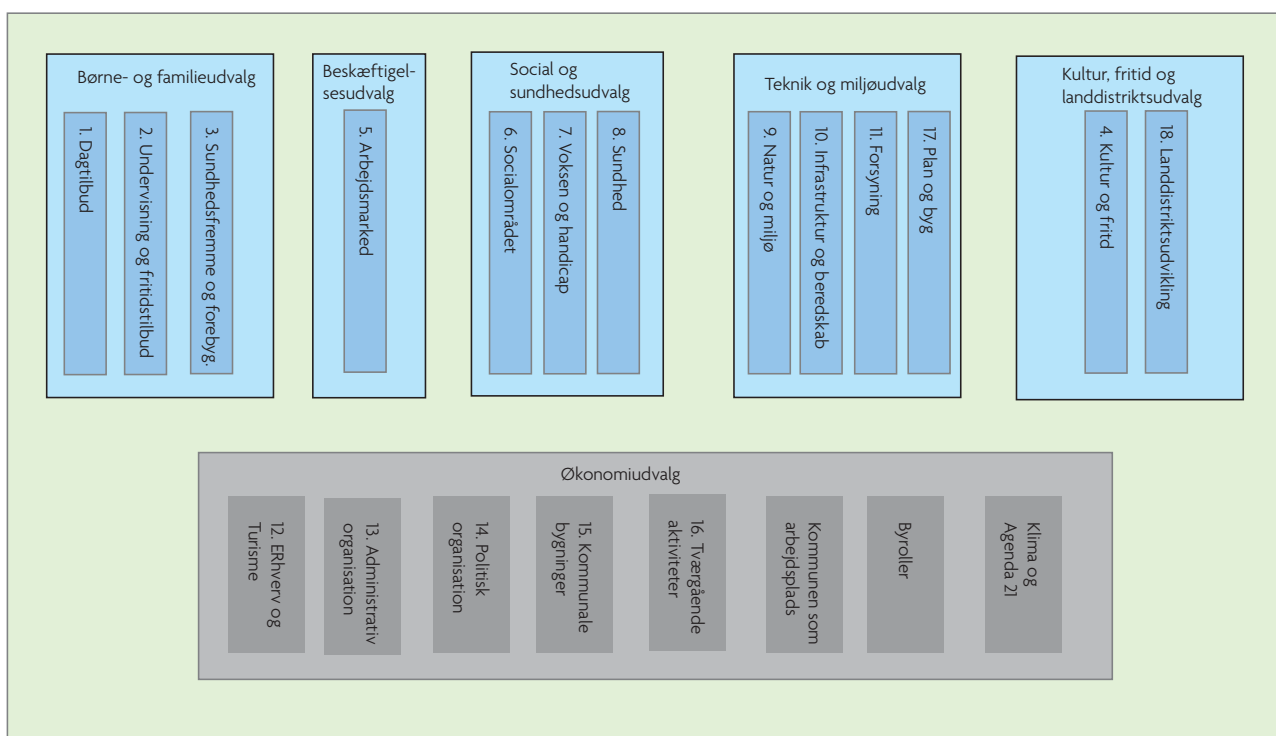
Hvert udvalg er samtidig myndighed og i fagforvalgningerne sidder en række fagprofessionelle, der administrerer en lovgivning i ht forskellige ministerier.

Det kan til tider udfordre handlingsdelen, når der skal arbejdes på tværs af områder og udvalg. Forskelligt ansvar, fagligheder og uklarhed om hvem der tager initiativ til nye handlinger kan gøre det svært at nå de opstillede mål.

Handlingskataloget skal synliggøre både interne og tværfaglige indsatser. I handlingskataloget synliggøres, hvordan hvert udvalg tager initiativ til at sætte handlinger i gang. Alle udvalgenes indsatser skal sammen med private initiativer sikre, at de opstillede mål nås.

Kommunalbestyrelsen har det samlede ansvar for at afveje sektorinteresserne op mod hinanden og gennem budgetter og overordnede tværgående politikker at afveje interesser i forhold til hinanden.

*På de næste sider ses handlinger, som hvert udvalg i løbet af 2012 vil sætte i gang, og til sidst ses en samlet oversigt over den samlede kommunalbestyrelses indsatser inden for hvert tema i planstrategien.*



Oversigt over de politikområder, som de enkelte udvalg i Jammerbugt Kommune har ansvar. Det er samme opdeling, som kan ses i helhedsplanens afsnit om strukturer og politikker.

# Børn- og Familieudvalgets handlinger

*Børne- og Familieudvalget har især fokus på at sikre de nødvendige indsatser for at gøre Jammerbugt Kommune til et attraktivt sted at leve og være samt at skabe gode rammer for at børn får en god start på et godt liv med lyst til at dygtiggøre sig.*

*Udvalget udarbejder hvert år udviklingsplaner for dagtilbud og undervisningsområdet, og her indgår mere konkrete anvisninger på udmøntningen af målene.*

*De tværgående indsatser, som udvalget vil igangsætte som udmøntning af planstrategien er:*

## 1. Vuggestuepladser

Der oprettes vuggestuepladser i alle hovedbyer og vuggestuepladser tænkes ind ved alle om- og tilbygninger af daginstitutioner.

Hvor det vurderes hensigtsmæssigt, etableres der på sigt vuggestuepladser i de mindre distrikter i forbindelse med de institutioner, der er sam-drevne med skolerne. I disse områder nedlægges dagplejen, da den ellers vil blive for lille, sårbar og ufleksibel. Der tilbydes fortsat dagpleje i alle større distrikter.

**Partnere:** Forældrebestyrelser, skolebestyrelser og private udbydere af dagtilbud samt ansatte ved institutioner.

**Status:** I forbindelse med endelig vedtagelse af udviklingsplanen for dagtilbudsområdet, besluttes det, hvor der i 2012 og 2013 skal etableres flere vuggestuepladser.

Der tages principiel stilling til, om vuggestuepladser skal være en del af integrerede institutioner, eller der skal oprettes selvstændige institutioner som vuggestuer.

## 2. Fleksibilitet i pasningstilbud

Fleksibilitet i brugen af pasningstilbud skal øges, bl.a. ved at der i alle hovedbyer er åbningstider fra 6.00 – 17.30.

**Partnere:** Forældrebestyrelser og ansatte i daginstitutionerne.

**Status:** Mulighederne for udvidelse af dagtilbudenes åbningstider indenfor den givne ramme undersøges, og der udarbejdes en beskrivelse, som foreligger i 2. kvartal 2012.

I forbindelse med budget 2013 undersøges, hvilke modeller for udvidelse af moduler i dagpleje, børnehave og SFO, der kan være relevante, samt hvilken betydning det vil have.

Der undersøges, hvor mange henvendelser der er på udvidet åbningstid og i hvilken ende af nuværende åbningstid, de findes.

## 3. Stordagpleje

Muligheden for at oprette flere stordagplejer undersøges, så borgeren har mulighed for at vælge mellem flere forskellige pasningstilbud.

**Partnere:** Brugerbestyrelser og ansatte i dagpleje og småbørnsinstitutioner.

**Status:** Der er i dag én stordagpleje i Jammerbugt Kommune.



#### 4. Teknologiske muligheder

Ved modernisering af skoler er det et ønske at skabe mere fleksible læringsrum og styrke de teknologiske muligheder. Det skal indgå i igangværende initiativer med inklusionsprojekter, bygningernes fysiske forhold (Udviklingsplanen) og ved styrkelse af faglige kompetencer og evne til at læse opgaver på nye og kreative måder.

Af øvrige initiativer er der opgaven med at udfordre/nytænke organisering evt. i samarbejde med eksterne samarbejdspartnere og forbedrede muligheder for at lave holddeling.

**Partnere:** Skolebestyrelser samt ansatte ved skoler, kommunale bygninger og IT-afdelingen mv.

**Status:** Indgår i udviklingsplanen for folkeskolen i 2012. Erfaringer fra hidtidige ombygninger anvendes ved påbegyndelse af om- og nybygning af Aabybro Skole.

#### 5. Arbejds miljøpolitik for elever

Skolerne skal arbejde for, at eleverne inddrages i sikkerhedsorganisationen på skolen og omfattes af dele af arbejdsmiljøloven.

Elevernes indflydelse på undervisningens indhold, tilrettelæggelse og evaluering skal være tydelig.

**Partnere:** Elevråd, skolebestyrelser samt ansatte ved skoler, arbejdsmiljøafdelingen mv.

**Status:** Processen igangsættes i løbet af efteråret 2012.

#### 6. Indgangsforløb ungdomsuddannelser

Et indgangsforløb skal forberede elever i overbygningen i folkeskolen og på efterskoler til at tage en ungdomsuddannelse, så eleverne ikke bare bliver optaget men også gennemfører en ungdomsuddannelse.

Vi skal udvikle en kultur for et naturligt samspil med såvel uddannelsesinstitutioner som virksomheder med det formål at skabe et finmasket net, der kan opfange unge, der er i risikogruppen for at falde uden for de uddannelses- og erhvervs mæssige sammenhænge.

**Partnere:** Uddannelsesinstitutioner, efterskoler, Ungdoms Undomsvejledning (UU), Erhvervsrådet samt ansatte ved skoleoverbygninger og arbejdsmarkedsområdet.

**Status:** Med afsæt i arbejdet med en ungestrategi arbejdes videre med et konkret indgangsforløb.

#### 7. Åben Anonym Rådgivning

En åben anonym rådgivning skal øge mulighederne for at igangsætte en tidlig og forebyggende indsats.

Der søges etableret fysiske steder f.eks. i nuværende Familiecenter, hvor børn og forældre kan henvende sig og modtage anonym rådgivning eller/og blot have samvær med andre.

**Partnere:** Skoler, SFO, dagtilbud og PPR

**Status:** Der tilbydes for nuværende åben anonym rådgivning for familier ved telefonisk henvendelse i BFR (Børne- og Familierådgivningen), PPR (Pædagogisk Psykologisk Rådgivning) samt Familiecentret.

PPR tilbyder åben anonym rådgivning til de nære professionelle i henholdsvis skoler og SFO samt tilstræber efterfølgende udbredelse til øvrige dagtilbud.

Indsats for nære professionelle igangsættes fra januar 2012 og i løbet af 2012 søges åbnet nye fysiske steder for børn og forældre.

#### 8. Graviditetsbesøg og "sund indsats"

Graviditetsbesøg af sundhedsplejen til alle førstegangsfødende har til formål at lave den tidligste mulige opsporing af kommende forældre, der har brug for en særlig indsats samt medvirke til, at de tilbydes denne indsats hurtigt.

Indsatsen kan bestå af et tilbud inden for en bred vifte som f.eks. "Klar til barn", "Sund Indsats", "Ung mødregruppe", "Du bestemmer" mv., og om nødvendigt en tidlig underretning med henblik på iværksættelse af foranstaltninger jf. Serviceloven.

**Partnere:** Privatpraksiserende læger, graviditetsklinikker og lægehuse samt ansatte ved sundhedsplejen m.fl.

**Status:** I overensstemmelse med inklusionsprojekt tilbydes graviditetsbesøg til alle førstegangsfødende samt etablering af "Sund indsats - et kortvarigt og intensivt behandlingstilbud". Dette igangsættes januar 2012.

---

# Beskæftigelsesudvalgets handlinger

Beskæftigelsesudvalget har især fokus på at sikre de nødvendige indsatser for at gøre Jammerbugt Kommune til et attraktivt sted at leve og være samt at skabe gode rammer for et godt liv med uddannelses- og kompetenceløft.

Udvalget udarbejder hvert år en beskæftigelsesplan for kommunens arbejdsmarkedsindsats, og her indgår mere konkrete anvisninger på udmøntningen af mål.

De tværgående indsatser, som udvalget vil igangsætte som udmøntning af planstrategien er:

## 1. Indgangsforløb til ungdomsuddannelser

En særlig indsats mod stigende ungdomsarbejdsløshed skal igangsættes ved at skabe et indgangsforløb til ungdomsuddannelser.

Elever skal forberedes på ungdomsuddannelser, så det sikres, at de i højere grad også gennemfører. I dag er der 86% af en ungdomsårgang, der påbegynder en ungdomsuddannelse, mens kun ca. 67% gennemfører ungdomsuddannelsen.

**Partnere:** Ungdommens Uddannelsesvejledning (UU), folkeskolens overbygning, 10. klasse-center, efterskoler, VUC og arbejdsmarkedsafdeling

**Status:** Et særligt forløb i samarbejde med VUC planlægges gennemført i 2012.

## 2. Mindre frafald på ungdomsuddannelser

Samarbejde mellem Ungdommens Uddannelsesvejledning (UU), udbydere af ungdomsuddannelser skal medvirke til handlinger iværksat over for den enkelte elev, så det samlede frafald på ungdomsuddannelser minimeres. Der kan bl.a. arbejdes med en mentorordning for elever.

**Partnere:** UU og udbydere af ungdomsuddannelser i Fjerritslev, Thisted, Hjørring og Aalborg.

**Status:** Et arbejde med en tværgående ungestrategi på tværs af skole - og arbejdsmarkedsområdet er igangsat og forventes i løbet af 2012 af synliggøre, hvem der gør hvad og hvornår for gruppen af unge fra 15 år. Konkrete indsatser som skal sikre et mindre frafald på ungdomsuddannelser vil indgå i denne strategi.



---

### 3. Flere uddannelsestilbud i kommunen

Der etableres et fast samarbejde mellem lokale udbydere af uddannelser, Fjerritslev Gymnasium og HF, VUC, HF, efterskoler, produktionsskole og Nordbo. Samarbejdet skal have til formål at tiltrække flere uddannelser og gøre skift mellem uddannelserne lettere.

Den lokale gruppe indleder et samarbejde med andre aktører i Thisted, Hjørring og Aalborg. Der arbejdes specifikt på at oprette et grundforløb til teknisk skole.

**Partnere:** Lokale uddannelsestilbud, efterskoler, ungdomsuddannelser i Hjørring, Thisted og Aalborg samt produktionsskolen.

**Status:** I forlængelse af hidtidige samarbejder nedsættes en styregruppe og et fast netværk i løbet af 2012.

### 4. Rotationsprojekter

Rotationsprojekter skal anvendes mange flere steder for at opkvalificere eksisterende ansatte. Fordelene ved at trække nye medarbejder- og faggrupper ind i teams og organisationer, hvor kompetencer kan udnyttes og udfordres på en ny måde.

**Partnere:** Virksomheder, erhvervsråd og ansatte i offentlige institutioner og jobcenter.

**Status:** Arbejdet med rotationsprojekter er igangsat og prioriteres højt fremadrettet. Der er bl.a. en særlig pulje lærere og pædagoger.



# Social- og sundhedsudvalgets handlinger

Social- og sundhedsudvalget har især fokus på at sikre de nødvendige indsatser for at gøre Jammerbugt Kommune til et attraktivt sted at leve og være samt at benytte natur og landskaber til rekreation og aktivitet.

Udvalget udarbejder hvert år handleplaner og aftaler med områdets mange institutioner, hvor der er mere konkrete anvisninger på udmøntningen af mål.

De tværgående indsatser, som udvalget vil igangsætte som udmøntning af planstrategien er:

## 1. Fond til det gode "ældre"-projekt

Udfordringer med demografi, isolerede ældre og ensomhed kan ses i forhold til, at ny teknologi er på banen og at der på området er en voldsom administration. Borgeren - den ældre - tror man vil en masse i senior-tilværelse, men gør noget andet.

En ny indsats med en fond til "vi vil ændre kulturen" skal afprøves i lille skala. Der afsættes årligt en pulje på op til 500.000 kr, som skal anvendes til nyskabende projekter, som skal opfylde følgende:

- Godt for borgere
- Medvirke til kompetenceløft for ansatte
- Skal kunne give besparelse

**Partnere:** Fundraisere, ældreråd og handicapråd.

**Status:** Fonden etableres i løbet af 2012.



## 2. Tydelig kommunikation med andre

I signaler til borgere og ansatte er der behov for øget enighed om retningen for indsatser, en fælles forståelse for indsatsen og "vi vil ændre kulturen". I den forbindelse er en anerkendende tilgang vigtig.

I organisationen løses mange opgaver godt, og der er behov for at sprede budskaber om eksempelvis gode tiltag for KOL eller andre kronikere på tværs af distrikter, faggrænser mv.

Sundhedspolitikken, demenspolitikken og handicappolitikken ønskes revideret, så de bliver mere konkrete og handlingsorienterede. Især ved tværgående indsatser er det vigtigt med tydelighed om hvem gør hvad - ellers bliver det ikke realiseret.

**Partnere:** Ældreråd, Handicapråd og kommunikation.

**Status:** Handicappolitikken er under revision og i 2012 vil arbejdet med et fælles værdigrundlag for hele social- og sundhedsområdet blive igangsat.

## 3. Fremtidens sygepleje

Udfordringer inden for ældreområdet og implementering af projekter som "Vi bevæger ældre" og ny teknologi udfordrer mange arbejdspladser. Der igangsættes et udviklingsprojekt om "fremtidens sygepleje" med nye- og andre faggrupper samt ny teknologi.

I udviklingsarbejdet kan indgå rotationsprojektet "Viden om" og udvikling af et alternativ til den nuværende BUM model. Desuden skal succeskriterierne for en ny type sygepleje være et fokus på lavt sygefravær og sundhedsordninger til ansatte.

**Partnere:** Faglige organisationer, ældreråd og pårørende råd.

**Status:** Med afsæt i projektet "Vi bevæger ældre" omlægges indsatsen fra behandling til forebygning ved at inddrage nye faggrupper. Der er også indsatser i gang for at sikre et lavt sygefravær for ansatte bl.a. en ny sundhedsordning.

#### 4. Samarbejde med frivillige

En større indsats til fremme af samarbejder med frivillige foreninger til gensidig udbytte.

Der formuleres en egentlig strategi for samarbejdet med frivillige som bl.a. indeholder en "frivilligdag for de frivillige" og mere fokus på de ældre. På sundhedsområdet er det oplagt at indgå flere samarbejder og partnerskaber mellem frivillige foreninger og sundhedspersonale.

Desuden arbejdes aktivt på at rekruttere og uddanne frivillige og målrette frivilligindsatsen mod de områder, hvor begge partnere får størst udbytte.

**Partnere:** Frivillighuset, frivillige foreninger, træningssteder, idrætshaller mv.

**Status:** Strategien igangsættes medio 2012 og indsatsen følges løbende op.

#### 5. Digitalisering i tilbud til ældre

De kommunale servicetilbud nytænkes og gøres bedre med udgangspunkt i borgerens egne ressourcer. Det skal ske ved en digitalisering i hjemmehjælpen, i aktivitetscentre og hjælpe ressourcestærke borgere til at udnytte fordele med digital selvbetjening.

Servicetilbuddet til ældre skal gøres bedre, og det sker konkret ved, at SOSU i hjemmet kan tilbyde hjælp med digital selvbetjening. Den nuværende omsorgsteknologi skal også udnyttes bedre.

Et andet indsatsområde er at udvikle et plejecenter, som går foran med brug af IT-løsninger med henblik på at inspirere flere ældre til selvhjælp.

Et tredje indsatsområde er afprøvning af ny teknologi til selvhjælpsløsninger, robotstøvsuger og faldgulv, eksempelvis på udvalgte plejehjem.

**Partnere:** Ældrerådet, plejehjemsbrugerråd og pårørende råd.

**Status:** I 2012 igangsættes afprøvning af ny teknologi på udvalgte plejehjem. En proces på fuld udrulning af teknologi besluttes i 2012 og udrulles fuldt ud i 2013-15.

#### 6. Videomøder reducere kørsel

Borgere i specialtilbud, efter udskrivning på sygehus og sundhedspersonale i kommuner og i regionale tilbud kunne med fordel afvikle flere møder ved brug af digitalt udstyr, videomøder eller videokonferencer. Fordelene vil være mindre kørsel, spildtid (ventetid) og hurtigere svar og afklaring.

**Partnere:** Aalborg, Thisted og Hjørring sygehus, specialinstitutioner (regionale og kommunale), plejecentre og IT-afdelingen.

**Status:** Med inspiration fra Frederiksborg igangsættes i 2012 et pilotprojekt til afklaring af muligheder og potentialer.

#### 7. Flere lokale tilbud i lokalområdet

Kommunen vil lettere kunne følge op på borgere i specialtilbud, når de også bor i lokalområderne. Det vil også være lettere at tilbyde service og aktiviteter lokalt tæt ved bopælen. Benyttelsen af sundhedsfremmende tilbud vil også være lettere tilgængelige, hvis de foregår lokalt.

Social- og sundhedsområdet arbejder på at flere bosteder og dagtilbud etableres lokalt.

Sundhedsområdet understøtter og er med til at starte lokale motionstilbud for eksempelvis kronikere eller socialt udsatte. Desuden gives fokus på aktiv udnyttelse af naturen ved eksempelvis flere udendørs fitness-arealer.

**Partnere:** Botilbud, dagtilbud for voksne, træningssteder og samlingssteder.

**Status:** Socialområdet arbejder på at etablere enkeltmandstilbud i kommunen og på at samle dagtilbud for udviklingshæmmede på én lokalitet tæt ved botilbuddet i Hjortdal (Hjortdal tidligere skole). Processen er startet i 2011.

Sundhedsområdets rejsehold arbejder med at etablere træningshold i naturen, cykelture på tandem med ung styrer og ældre på bagsmækken og motionsprojekter for særlige borgergrupper.

# Teknik- og miljøudvalgets handlinger

Teknik- og miljøudvalget har især fokus på at sikre de nødvendige indsatser for at gøre Jammerbugt Kommune til et attraktivt sted at leve og være samt benytte og beskytte natur og landskaber. Desuden har udvalget væsentlige klima- og agenda 21 aktiviteter.

Udvalget udarbejder hvert år en virksomhedsplan med konkrete anvisninger på udmøntningen af mål. De tværgående indsatser, som udvalget vil igangsætte som udmøntning af planstrategien er:

## 1. Pleje af fortidsminder

Ejere af fortidsminder tilbydes information om fortidsminderne, og der gives vejledning om egnede metoder til pleje af fortidsminderne. Muligheder for at formidle fortællingerne om fortidsminderne på en ny og spændende måde indledes.

**Partnere:** Landbrugsorganisationer, Danmarks Naturfredningsforening, Aalborg Historiske Museum, ansatte i beskæftigelsesafdelingen og ejere af fortidsminder.

**Status:** Projektet formuleres og konkretiseres i løbet af 2012.

## 2. Pleje af beskyttede naturområder

Særlig indsats for at sikre voksestederne for Vårkobjælde samt levestederne for Hedepletvinge.

**Partnere:** Lodsejere, Danmarks Naturfredningsforening og Biologisk Forening for Nordvestjylland.

**Status:** Der er i 2011 gennemført et større pleje-projekt på Vårkobjælde lokaliteten med fældning af selvsåede uønsket trævækst. Lokaliteten følges løbende mht. andre muligheder for plejeforstaltninger.

Udbredelse og sikring af lokaliteter for sommerfuglen Hedepletvingen er undersøgt, og der er igangsat hegningsprojekter i Sandmosen. Der skabes overblik over mulige indsatser.

## 3. Naturværdier på kommunens arealer

Udvalgte kommunale arealer plejes og fremstår som udstillingsvindue for, hvordan forskellige naturtyper kan plejes. Erfaringer fra naturplejen formidles til andre lodsejere med naturarealer. Det kan eksempelvis være projekter på de kommunalt ejede naturarealer omkring Klim og i Koldmosen ved Moseby.

**Partnere:** Ejere af naturarealer, Naturafdelingen, Danmarks Naturfredningsforening og andre interesseorganisationer.

**Status:** Naturafdelingen har igangsat en registrering af naturværdier på kommunale arealer. Med udgangspunkt i hidtidige erfaringer med pleje af naturarealer igangsættes projekter, der kan vise det gode eksempel for andre lodsejere. Plan for indsatsen udarbejdes i løbet af 2012.

## 4. Forsøgsprojekt med stenrev i fjorden

Et forsøgsprojekt med at etablere et stenrev i Limfjorden skal kunne dokumentere, om stenrev og øget plantevækst kan reducere kvælstofindhold i fjorden. Jammerbugt Kommune vil aktivt facilitere et forsøgsprojekt. Forsøgsprojektet omfatter udpegnings af egnede lokaliteter, udlæg af sten og undersøgelse af ændringer af vandmiljøet.

**Partnere:** Landbrugsorganisationer, limfjordskommunerne og lystfiskerforeninger.

**Status:** Der er tale om et helt nyt projekt, som starter i løbet af 2012-13.

## 5. Beskytte kildepladser for drikkevand

Grundvandsrådet vurderer egnede områder til skovrejsning. Grønt Råd skal inddrages i arbejdet.

**Partnere:** Landbrugsorganisationer, Grundvandsrådet, Grønt Råd og vandværker.

**Status:** Indsatsplanlægning for vandindvindingsområder er i gang, og der følges løbende op på arbejdet.



## 6. Naturfagsundervisning

Flere besøg på lokaliteter skal være med til at kvalitetsforbedre undervisningen i naturfag og øge elevernes interesse for naturfag. Skoleklasser eller mindre elevgrupper skal inviteres ud til nærliggende vandløb, i naturområder, på genbrugspladser og renseanlæg for at fremme deres forståelse af benyttelse og beskyttelse.

**Partnere:** Folke- og friskoler, ungdomsuddannelser, produktionskole, RenoVest's skraldeskole mv.

**Status:** Der formuleres et projekt i et samarbejde mellem Teknik og Miljø (naturafdelingen og forsyning) og Børne- og Familie (skoler og institutioner) i løbet af 2012. Der bygges videre på hidtidige erfaringer med en "grøn kuffert" til institutioner.

## 7. Gangstier og rekreative stier

Planlægning af et sammenhængende overordnet net af kommunale gangstier og trampestier, der primært har et rekreativt formål.

**Partnere:** Friluftsråd, DN, udbydere af naturture og borgere.

**Status:** En registrering af eksisterende kommunale cykelstier/gangstier/rekreative stier er igangsat. I løbet af 2012 vil der blive foretaget en prioritering af hidtidige ønsker til gangstier og rekreative stier. Kortlægning og prioritering er færdig medio 2012.

## 8. Reduktion af transporttid

Der er to vigtige indsatsområder, en for den kollektive trafik og én for privatbilismen:

Den kollektive trafik optimeres ved at tilpasse køreplaner sammen med NT og undersøge muligheden for at øge antallet af X-busser. Tilpasning af busstoppesteder sker med henblik på hurtigere afvikling i byerne. Fortsat forbedring af busstoppestederne.

For privatbilismen er det vigtigt at omlægge busstoppesteder, så bussen ikke holder på kørebanen. Desuden er det vigtigt, at afvikling af både bil- og cykeltrafik kan ske på en hensigtsmæssig måde.

**Partnere:** NT, Taxiselskaber og Trafiksikkerhedsudvalget.

**Status:** Den årlige dialog med NT vil have ovennævnte fokusområde. Cykelinfrastruktur skal fastlægges i Helhedsplan13.

## 9. Udskiftningsplan for "grøn" maskinpark

En analyse af kommunens eksisterende maskinpark igangsættes med henblik på at udarbejde en udskiftningsplan for at minimere forbruget af brændstof. Det skal påvirke kommunens CO<sub>2</sub> regnskab i en positiv retning.

**Partnere:** Vej & Park.

**Status:** Den igangværende strukturændring af Vej og Park sætter fokus på udskiftning af udtjente maskiner, anvendte ressourcer og ønsker til fremtidig drift af kommunale arealer. Efter beslutning om strukturændringen vil der i midten af 2012 foreligge et oplæg til udskiftningsplan, som kan danne basis for bedre brændstofudnyttelse.

## 10. Klima og energistrategiplan

Udarbejde en plan i samarbejde med Hjørring, Frederikshavn og Brønderslev kommuner. Formålet er på sigt en bedre kollektiv varmforsyning og lavere varmeudgifter.

Skal sikre strategisk planlægning for biogas, plan for udbygning af vindmøller, kollektiv varmforsyning, affald, fremtidens vandforsyningsstruktur og transport/fremkommelighed.

**Partnere:** Aalborg Universitet, Hjørring, Frederikshavn og Brønderslev Kommune samt fjernvarmeværker.

**Status:** Et energiregnskab for de fire kommuner med er igangsat og forventes færdig i juni 2012. I løbet af 2012 er projektet Jordbrugets Fremtid også afsluttet. Det kan bidrage til afklaring af placeringmuligheder for kommende investeringer.

## 11. Motivere til energirigtige løsninger

Formidle viden til husejere om mulighederne for en økonomisk gevinst ved at energirenovere helårshuse og sommerhuse for på den måde at motivere ejere til at investere energirigtigt.

Privates investeringer vil fremme beskæftigelsen indenfor området, og synliggøre lokal arbejdskraft, og dermed muliggøre et øget kompetenceniveau indenfor energirenovering og byggeri.

**Partnere:** Erhvervsservice, erhvervsråd, Hjørring Kommune, håndværkere (EUC-nord og andre uddannelsesinstitutioner)

**Status:** I første halvår af 2012 kører et motivationsprojekt målrettet sommerhusejere. Magasinet sendes ud i april og messe afholdes i maj.

# Kultur-, fritids- og landdistriktsudvalgets handlinger

*Kultur-, fritids- og landdistriktsudvalget har især fokus på at sikre de nødvendige indsatser for at gøre Jammerbugt Kommune til et attraktivt sted at leve og være samt at skabe gode rammer for samarbejde på tværs.*

*De tværgående indsatser, som udvalget vil igangsætte som udmøntning af planstrategien er:*

## 1. Aabybrohallen renoveres

Aabybro Hallen skal renoveres, så den indholdsmæssigt kommer til at leve op til moderne standarder, og får en kapacitet, så den i højere grad kan imødekomme efterspørgslen. Det skal ske i samarbejde med DGI, som også skal have en central rolle i den fremtidige drift af hallen.

**Partnere:** Brugerråd Aabybrohallen, DGI, Aabybro Skole (SFO) og Jammerbugt Ungdomsskole (ungdomsklub).

**Status:** Det forventes at arbejdet igangsættes i 2012 og vil strække sig over to år.

## 2. Skrotordning

I de seneste år er indsatsen med forskønnelse af byerne – den såkaldte skrotordning i forbindelse med Statens Indsatspulje - prioriteret. Der er siden 2009 nedrevet 75 faldefærdige, skæmmende og sundhedsfarlige huse i kommunen

**Partnere:** Ejere, lejere, panthavere og borgere.

**Status:** Ordningen vil også blive prioriteret i 2012, der er afsat både kommunale som statslige midler til det og det forventes at der i 2012 nedrives yderligere ca. 30 huse.

## 3. Landsbyedel - grønt rejsehold

En ordning til pasning og forskønnelse af kommunens landsbyer ønskes etableret på tværs af kommunale institutioner og private klubhuse mv. Serviceopgaver i institutioner, klubhuse og grøn pleje af offentlige områder kan ses i sammenhæng på tværs af organisatoriske skel.

**Partnere:** Beskæftigelsesafdelingen, plejecentre, skoler, Vej & Park og Landdistriktsudvalget.

**Status:** I løbet af 2012 undersøges potentialet og der igangsættes en nærmere analyse i ét eller flere lokalsamfund for realisering af ideerne.

## 4. Conventus

Foreningerne i kommunen tilbydes gode muligheder for at forenkle deres administrative praksis og for en bedre udnyttelse af de lokaler, som er til rådighed. IT og administrationssystemet Conventus giver et rationale for foreningerne i deres daglige drift og forbedrer tilgængelighed og udnyttelsesmuligheder af idrætsfaciliteter.

**Partnere:** DGI, foreningslivet og idrætshaller.

**Status:** Jammerbugt Kommune investerede i 2011 i it-programmet Conventus. Der er afholdt en række gratis uddannelsesforløb i brugen af Conventus. Der arbejdes for at udbrede brugen af og lette brugen af Conventus.



## 5. Natur og mountainbike

I Jammerbugt Kommune er der er enestående natur, og der har fra mange sider været ønsker om at etablere flere mountainbikeruter.

Minidestinationsprojekterne i både Blokhus og Slettestrand omfatter bl.a. faciliteter omkring stier.

**Partnere:** Skovdistrikterne, "Gateway-projekt" under projekt Rekreative ruter i Region Nordjylland, cykeludlejere, arrangører af naturture og Visit Jammerbugten.

**Status:** Minidestinationsprojekterne er i gang og der skal i løbet af 2012 tages stilling til formulering af projekter og ansøgning af eksterne puljer til realisering af projekterne.

## 6. Energirigtig drift af bygninger

Via Folkeoplysningsloven gives tilskud til driften af mange klubhuse, haller og andre former for mødelokaler. Det skal i foreninger være en gevinst ved at reducere energiforbrug, så midlerne kan bruges til endnu flere aktiviteter lokalt.

**Partnere:** Foreninger med egne klubhuse.

**Status:** I 2011 er der igangsat et projekt, hvor der er fokus på energibesparende foranstaltninger, bl.a. forbrugsvaner, energistyring og supplerende varmekilder (varmepumper). Foreninger tilbydes støtte til de investeringer, som er rentable inden for 5 år.

## 7. Mediecentret som kulturhus

Mulighederne for at Mediecentret fremover kan fungere som et kulturhus samtidig med, at der også er lejere. Der vil være fokus på dette i 2012.

**Partnere:** Mediecentret, Erhvervs- og turistservice mv.

**Status:** I 2012 vil der være fokus på at undersøge muligheder og potentialer for at samle flere funktioner i Mediecentret.

## 8. Brug af lukkede skoler

I forbindelse med skolelukninger i 2012 blev nogle skolebygninger stillet til rådighed for lokalområdernes foreninger. Aktiviteter i bygningerne ønskes analyseret. Der stilles ressourcer til rådighed for at støtte op om de pågældende byers udvikling – fx via det lokale foreningsliv og det sociale liv, som i øvrigt udfolder sig i byerne.

**Partnere:** Foreninger med aktiviteter på lukkede skoler og landdistriktsrådet.

**Status:** Der er i løbet af 2011 udarbejdet aftaler med paraplyforeninger, borgerforeninger og boldklubber om brug af skolerne. På enkelte skoler anvender nye institutioner de tidligere skolelokaler. En opfølgning efter ét års brug skal belyse hvad der fungerer godt, og hvor der er behov for nye aktiviteter og indsatser.

## 9. Udvikling af landdistriktspolitikken

Landdistriktsudvikling har haft fokus siden dannelse af Jammerbugt Kommune. I den kommende periode vil der være mere fokus på social kapital, events, kommunikation og adgang til naturen.

**Partnere:** Landdistriktsrådet og borgere.

**Status:** I 2012 skal der følges op på de tilbagemeldinger, der er kommet i efteråret 2011 på afholdte møder i lokalområderne. Landdistriktspolitikken skal i samarbejde med Landdistriktsrådet justeres i forhold til indkomne input.

## 10. Folkeoplysningspolitik

En udvikling og implementering af en ny folkeoplysningspolitik skal føre til en hensigtsmæssig udnyttelse af de midler, der er til rådighed på folkeoplysningsområdet.

**Partnere:** Folkeoplysningsudvalget (repræsentanter for kommunens foreningsliv) og andre interessenter.

**Status:** I 2011 blev arbejdet med en folkeoplysningspolitik igangsat og den forventes godkendt medio 2012. Konsekvenser af politikken fx nye tilskudsregler, sammensætning af folkeoplysningsudvalg, administrationspraksis mm., vil blive udmøntet og implementeret herefter.

# Økonomiudvalgets handlinger

Økonomiudvalget har især fokus på at sikre de nødvendige indsatser for at gøre Jammerbugt Kommune til et attraktivt sted at leve og være, samt at skabe gode rammer for erhvervsmæssig udvikling og et godt liv med uddannelses- og kompetenceløft.

De tværgående indsatser, som udvalget vil igangsætte som udmøntning af planstrategien er:

## 1. Styrket indsats på erhvervs- og turismeområdet

Gennemføre en *organisationsændring* ved sammenlægning af turistservice og erhvervsservice med henblik på at opnå synergieffekter, bedre ressourceudnyttelse, samt øge udviklingskraften i samarbejde med Udviklingsafdelingen.

Fremme og udvikle *events* i samarbejde med erhverv og ildsjæle ved at frigøre ressourcer til en opprioritering af eventsområdet.

Frigøre ressourcer til *markedsføring* ved reorganisering af erhvervs- og turismeområdet.

Udvikle *konkrete samarbejder* af strategisk betydning for kommunen og udvikling af erhvervs muligheder – eksempelvis: Fremtidens sommerhus – energireoveringsprojekt i samarbejde med håndværkere.

Sikre en yderligere synliggørelse og koordinering af den samlede *erhvervsservice* (lokalt og regionalt) til virksomhederne, således at disse oplever en relevant og koordineret service, herunder sikring af kendskab og anvendelse af de mange støttemuligheder og udviklingsprogrammer.

Sikre en yderligere synliggørelse af *iværksætterhjælp* og opfølgning på nyetablerede virksomheder mhp. at de bliver bæredygtige og ansætter yderligere arbejdskraft.

**Partnere:** Erhvervsservice, Erhvervsrådet, Turistforum, VisitJammerbugten, Udviklingsafdelingen og AAU.

**Status:** En høring om omstrukturering af opgaverne i Erhvervsservice og Turistbureauerne er igangsat. Erhvervsforeningen har igangsat evaluering af arbejdet i Erhvervsrådet m.m.

## 2. Kompetenceudvikling af ledelse

Projekt ”*Strategisk Kompetenceudvikling*” for ledere og medarbejdere i virksomhederne følges løbende og evalueres med henblik på at sikre opfølgning, der kan realisere bedre ledelsesperformance, talentudvikling af nøglemedarbejdere, flere højtuddannede til Jammerbugten mm.

*Talentudvikling* også indenfor den kommunale organisation igangsættes.

Øge *samarbejdet med AAU* m.fl. som naturlig samarbejdspartner – såvel på erhvervsområdet som i kommunalt regi med det mål at øge arbejdet med innovation, tiltrækning af arbejdskraft samt branding.

**Partnere:** AAU, Erhvervsrådet, Væksthuset, Jobcentret og direktionen.

**Status:** Igangværende projekt fortsættes.

Udviklingsforløb for lederaspiranter afventer finansieringsmulighed, der pt. undersøges.

## 3. Uddannelsesnetværk

Et fast netværk mellem kommunens uddannelsesinstitutioner, efterskoler og overbygningsskoler ønskes etableret for bl.a. at sikre lokale uddannelsesmuligheder til de unge, fastholde en høj gennemførelsesrate samt udvikle nye muligheder i et samarbejde

**Partnere:** VUC, AMU, efterskoler og Fjerritslev Gymnasium samt borgmester og formændene for Børne- og Familieudvalget og Beskæftigelsesudvalget.

**Status:** En række initiativer har udviklet samarbejdet med gymnasiet og sikret flere ungdomsudannelser lokalt, og herudover er 10. klassecenter på vej i samarbejde med gymnasiet.

Efterskolerne inviteres til at deltage sammen med repræsentanter for overbygningsskolerne for at sikre den ”gode overgang” til ungdomsuddannelserne.





#### 4. Infrastrukturanlæg

Sikre at kommunens infrastrukturens synspunkter kommer højt op på den regionale dagsordenen og løbende argumentere for behovet for opprioritering af vejforbindelse mellem Fjerritslev og Aabybro All, herunder også af hensyn til arealudlæg og reservationer til nyt vejforløb. Desuden prioriteres indsatser for at en vestlig linjeføring af den 3. Limfjordsforbindelse kan realiseres. Det har stor betydning for mobilitet, pendling og erhvervslivet.

**Partnere:** Vejdirektoratet, Region Nordjylland, Aalborg Kommune og KKR i Nordjylland

**Status:** Aktiv deltagelse i arbejdsgruppe for VVM for omfartsvej ved Brovst, i kraft af den stigende trafik i den vestlige del af kommunen.

Jammerbugt Kommune har aktivt deltaget i debat om VVM for den 3. limfjordsforbindelse og i tværkommunale fora, hvor emnet debatteres, eksempelvis ved den regionale udviklingsplan.

#### 5. Borgerbetjening og kommunikation

*Borgerbetjeningen* er under forandring med overdragelse af opgaver til ATP og øget digitalisering. Det skal afklares, hvorledes området skal organiseres fremover.

*Ny hjemmeside* opbygges med fokus på at understøtte øget digitalisering og skabe en god indgang til selvbetjening.

Initiativer som fører til øget markedsføring og presseomtale, herunder formidling via lokaltv, TV2N m.fl. om eksempelvis proces med ny skole og hal i Aabybro. Endvidere stillingtagen til transmission/optagelse af kommunalbestyrelsesmøderne.

**Partnere:** TV2Nord, LokalTV, Infokanalen, pressen i øvrigt, (udbud af Web-Tv).

**Status:** Organiseringen af den fremtidige borger-service afklares i 1. halvår 2012. Årligt status møde med pressen afholdt. Økonomiudvalget skal tage stilling til eventuel tv-tansmission/Web-Tv fra kommunalbestyrelsesmøderne.

#### 6. Kommunen - en attraktiv arbejdsplads

Vil følge op på trivslen på kommunale arbejdspladser, og i 2012 drøfte og følge op på evalueringen af sundhedsordningen og sygefraværstatistikken.

**Partnere:** MED organisation og ledelsen.

**Status:** Der udarbejdes årligt en sygefraværstatistik. Der skal forelægges en opfølgning på sundhedsordningen.

#### 7. Attraktiv bosætningskommune

Masterplaner skal synliggøre potentialer og perspektiver for udvikling af hovedbyerne. Af konkrete handlinger vil kommunen udarbejde masterplaner, igangsætte byforskønnelsesprojekter og tilbyde byggegrunde i de byer, hvor der er størst efterspørgsel.

Kommunen vil også arbejde aktivt for bosætningskampagner målrettet forskellige målgrupper.

**Partnere:** Borger- og handelsstandsforeninger, byfornyelsesfirmaer, ejendomsmæglere.

**Status:** I 2011 er *masterplan* for Aabybro fremlagt. Der tages stilling til masterplan for Pandrup i 1. kvartal 2012, og masterplaner for Fjerritslev påbegyndes i efteråret 2012, og Brovst i 2013.

Der realiseres *byforskønnelsesprojekter* i alle fire hovedbyer i 2012, og der indledes et samarbejde mhp. på øget samarbejde mellem handelsforeningerne.

Der udbydes nye *byggegrunde* i Aabybro, Biersted m.fl. i 2012 i dialog med boligforeninger og ejendomsmæglere.

Der gennemføres *bosætningskampagne*, herunder deltagelse i forårsmessen i AKKC i foråret 2012

# Oversigt alle udvalgenes handlinger

| Tema i planstrategi                            | Børne- og familieudvalget | Beskæftigelsesudvalget | Social- og sundhedsudvalget | Teknik og miljøudvalget | Kultur, fritids- og landdistriktsudvalget | Økonomiudvalg |
|--|---------------------------|------------------------|-----------------------------|-------------------------|---|---------------|
| <b>Attraktivt sted at leve og være</b>         |                           |                        |                             |                         |   |               |
| Vuggestuepladser                               | 1                         |                        |                             |                         |   |               |
| Fleksibilitet i pasningstilbud                 | 2                         |                        |                             |                         |   |               |
| Stordagpleje                                   | 3                         |                        |                             |                         |   |               |
| Arbejds miljøpolitik for elever                | 5                         |                        |                             |                         |   |               |
| Åben Anonym Rådgivning                         | 7                         |                        |                             |                         |   |               |
| Graviditetsbesøg og "sund indsats"             | 8                         |                        |                             |                         |   |               |
| Fond til det gode "ældre"-projekt              |                           |                        | 1                           |                         |   |               |
| Flere lokale tilbud i lokalområdet             |                           |                        | 7                           |                         |   |               |
| Aabybrohallen renoveres                        |                           |                        |                             |                         | 1   |               |
| Skrotordning                                   |                           |                        |                             |                         | 2   |               |
| Landsbyedel - grønt rejsehold                  |                           |                        |                             |                         | 3   |               |
| Mediecenter som kulturhus                      |                           |                        |                             |                         | 7   |               |
| Udnytte lukkede skoler                         |                           |                        |                             |                         | 8   |               |
| Udvikling af landdistriktspolitikken           |                           |                        |                             |                         | 9   |               |
| Folkeoplysningspolitik                         |                           |                        |                             |                         | 10  |               |
| Styrket indsats på erhvervs- og turismeområdet |                           |                        |                             |                         |   | 1             |
| Infrastruktur anlæg                            |                           |                        |                             |                         |   | 4             |
| Attraktiv bosætningskommune                    |                           |                        |                             |                         |   | 7             |
| <b>Benytte og beskytte natur og landskab</b>   |                           |                        |                             |                         |   |               |
| Pleje af fortidsminder                         |                           |                        |                             | 1                       |   |               |
| Pleje af beskyttede naturområder               |                           |                        |                             | 2                       |   |               |
| Naturværdier på kommunes arealer               |                           |                        |                             | 3                       |   |               |
| Gangstier og rekreative stier                  |                           |                        |                             | 7                       |   |               |
| Natur og mountainbike                          |                           |                        |                             |                         | 5   |               |

## Tema i planstrategi

|   | Børne- og familieudvalget | Beskæftigelsesudvalget | Social- og sundhedsudvalget | Teknik og miljøudvalget | Kultur, fritids- og landdistriktsudvalget | Økonomiudvalg |
|---|---------------------------|------------------------|-----------------------------|-------------------------|---|---------------|
| <b>Uddannelses- og kompetenceniveauet</b> |                           |                        |                             |                         |   |               |
| Teknologiske muligheder                   | 4                         |                        |                             |                         |   |               |
| Indgangsforløb til ungdomsuddannelser     | 6                         | 1                      |                             |                         |   |               |
| Mindre frafald på ungdomsuddannelser      |                           | 2                      |                             |                         |   |               |
| Flere uddannelses tilbud i kommunen       |                           | 3                      |                             |                         |   |               |
| Rotationsprojekter                        | 4                         |                        |                             |                         |   |               |
| Fremtidens sygepleje                      |                           |                        | 3                           |                         |   |               |
| Digitalisering i tilbud til ældre         |                           |                        | 5                           |                         |   |               |
| Naturfagsundervisning                     |                           |                        |                             | 6                       |   |               |
| Kompetenceudvikling af ledelse            |                           |                        |                             |                         |   | 2             |
| Uddannelsesnetværk                        |                           |                        |                             |                         |   | 3             |
| Kommunen - en attraktiv arbejdsplads      |                           |                        |                             |                         |   | 6             |
| <b>Klima og agenda 21 på dagsordenen</b>  |                           |                        |                             |                         |   |               |
| Tydelig kommunikation med andre           |                           |                        | 2                           |                         |   |               |
| Borgerbetjening og kommunikation          |                           |                        |                             |                         |   | 5             |
| Samarbejde med frivillige                 |                           |                        | 4                           |                         |   |               |
| Conventus                                 |                           |                        |                             |                         | 4   |               |
| Videomøder reducere kørsel                |                           |                        | 6                           |                         |   |               |
| Forsøgsprojekt med stenrev i fjorden      |                           |                        |                             | 4                       |   |               |
| Reduktion af transporttid                 |                           |                        |                             | 8                       |   |               |
| Udskiftningsplan for "grøn" maskinpark    |                           |                        |                             | 9                       |   |               |
| Klima- og energistrategiplan              |                           |                        |                             | 10                      |   |               |
| Motivere til energirigtige løsninger      |                           |                        |                             | 11                      |   |               |
| Energirigtig drift af bygninger           |                           |                        |                             |                         | 6   |               |
| Beskytte kildepladser for drikkevand      |                           |                        |                             | 5                       |   |               |

