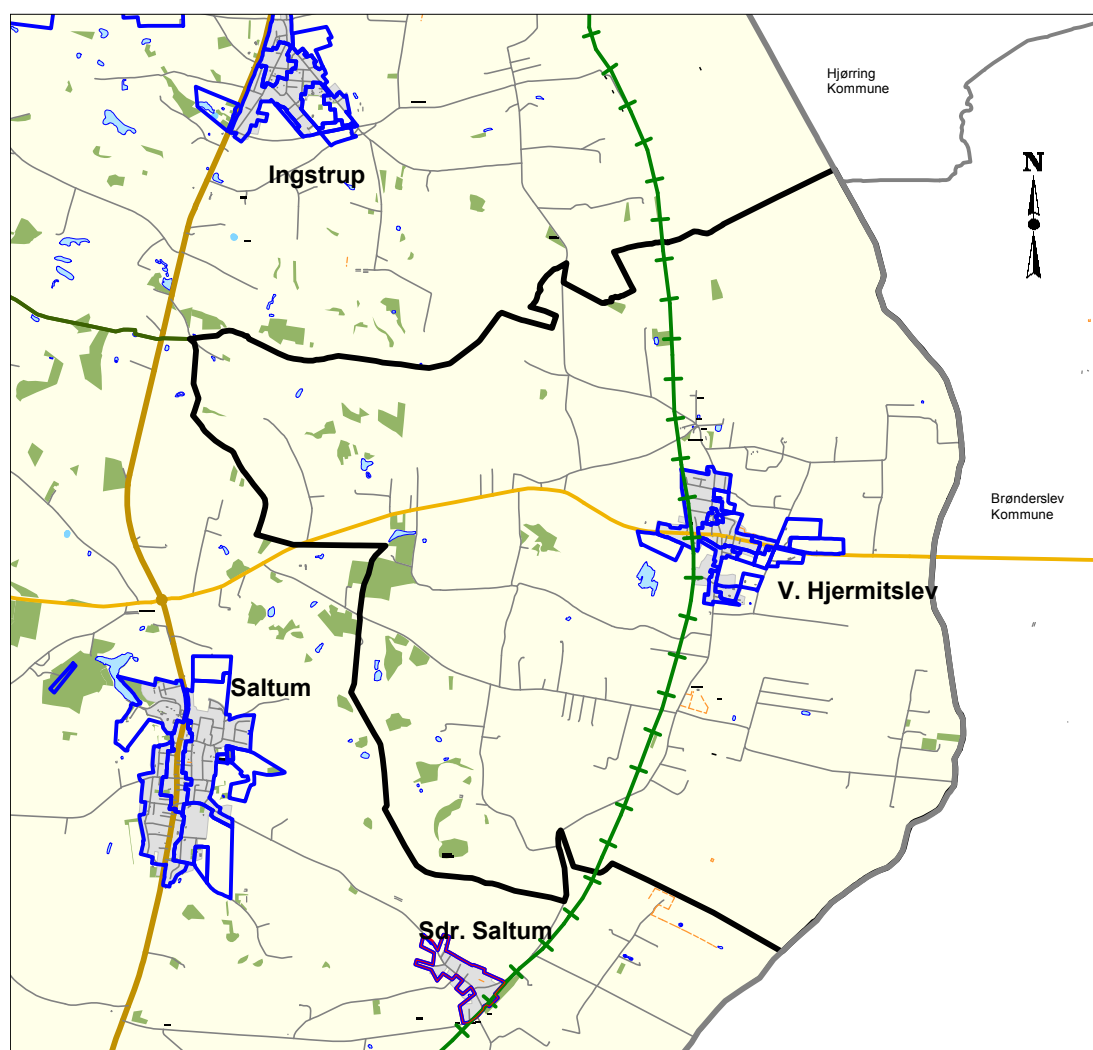


V. Hjermitslev

V. Hjermitslev-området svarer til V. Hjermitslev sogn samt en del af Alstrup sogn. Området grænser op til planområderne Saltum og Ingstrup samt til både Brønderslev og Hjørring kommuner. V. Hjermitslev er lokalby.

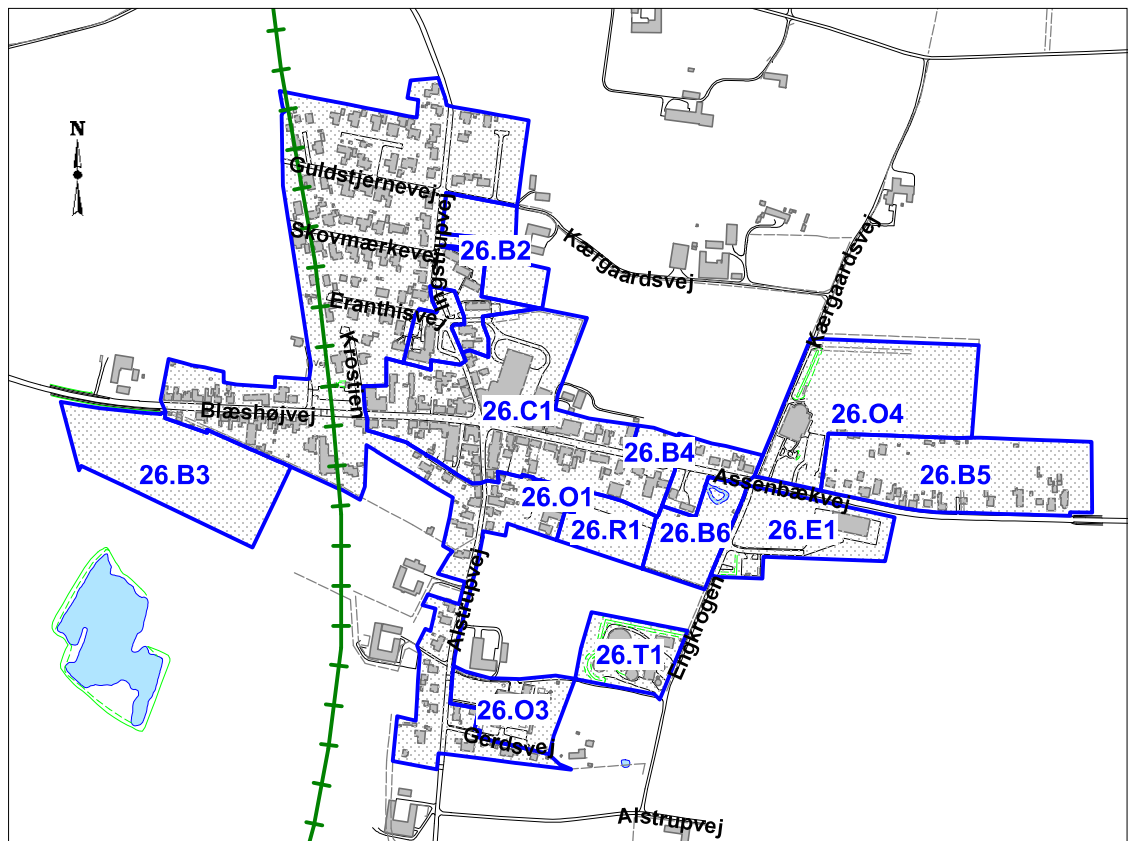


Målforhold 1:5.000

V. Hjermitslev-området har en befolkningstæthed på 45 borgere pr. km². Indbyggertallet i V. Hjermitslev sogn er faldet fra ca. 700 omkring 1980 til nu knap 600 indbyggere. Der forventes et fald i befolkningstallet i de kommende 12 år. Til og fraflytningen er lav med årligt 5-6% af befolkningen. Der er 47% kvinder og 53% mænd.

		Andel af kommunen
Areal	16 km ²	2%
Befolkning	719	2%
Borgere under 25 år	180	2%
Borgere mellem 25 og 59	340	2%
Borgere over 60 år	199	2%
Boliger	322	2%
Boligareal	49.735	2%
Byggesager i 2007-2008	26	1%
Ubeboede boliger	4	1%
Husstandsstørrelse	2,23	

V. Hjermitslev har 419 beboere. Der er 164 parcelhuse, ét stuehus, 6 tæt-lave boliger og 10 etageboliger. V. Hjermitslev er tildelt rollen "lokalby", og den er i byzone. Der er i løbet af de seneste 8 år opført 4 parcelhuse og én anden boligtype, ialt ca. 0,6 bolig pr. år. Der er mulighed for at opføre 43 boliger inden for de hidtidige rammer i allerede udlagte boligområder.



Målforhold 1:1.000

Offentlig og privat service

Den offentlige service er primært koncentreret omkring V. Hjerimitslev Skole. Fordelingen ses med tal fra BBR nedenfor.

Etageareal	Bygningsareal iflg. BBR	Andel af kommunen
Undervisning	2.045 m ²	1%
Kultur (biograf, kirke, museum mv.)	485 m ²	1%
Idrætsareal	67 m ²	0%

V. Hjerimitslev skole har ca. 75-80 elever fordelt på klassetrin 0. - 7. klasse. Solsikken med børnehave og fritidsordning udgør pasningstilbuddet i området. Vester Hjerimitslev Plejecenter ligger midt i Vester Hjerimitslev by. Centret er nyrenoveret og tilbygget i 2000, og består i dag af 20 boliger og eget storkøkken. V. Hjerimitslev skole og multihallen "Lunden" udgør rammen om mange af områdets fritids- og kulturaktiviteter.

Foreningslivet er især koncentreret omkring idrætsforeningen og aktiviteter i Lunden. Siden byggeriet af Forenings og Kulturhuset Lunden blev påbegyndt har der hvert år været en stor gruppe frivillige, der arrangerer Musik- og Familiedage og Harmonikatræf.

Infrastruktur

Området busbetjenes med ruterne 89 og 208, hvor der bl.a. er forbindelse med kollektiv trafik til Brønderslev Kommune.

Banestien har et forløb gennem området. Der er i selve V. Hjerimitslev et særligt stationsbymiljø tilbage, som vidner om jernbanes betydning for udvikling af byen.

Aktiviteter

Mødesteder

Lunden

V. Hjerimitslev Skole

Byparker

Kæret og Oasen

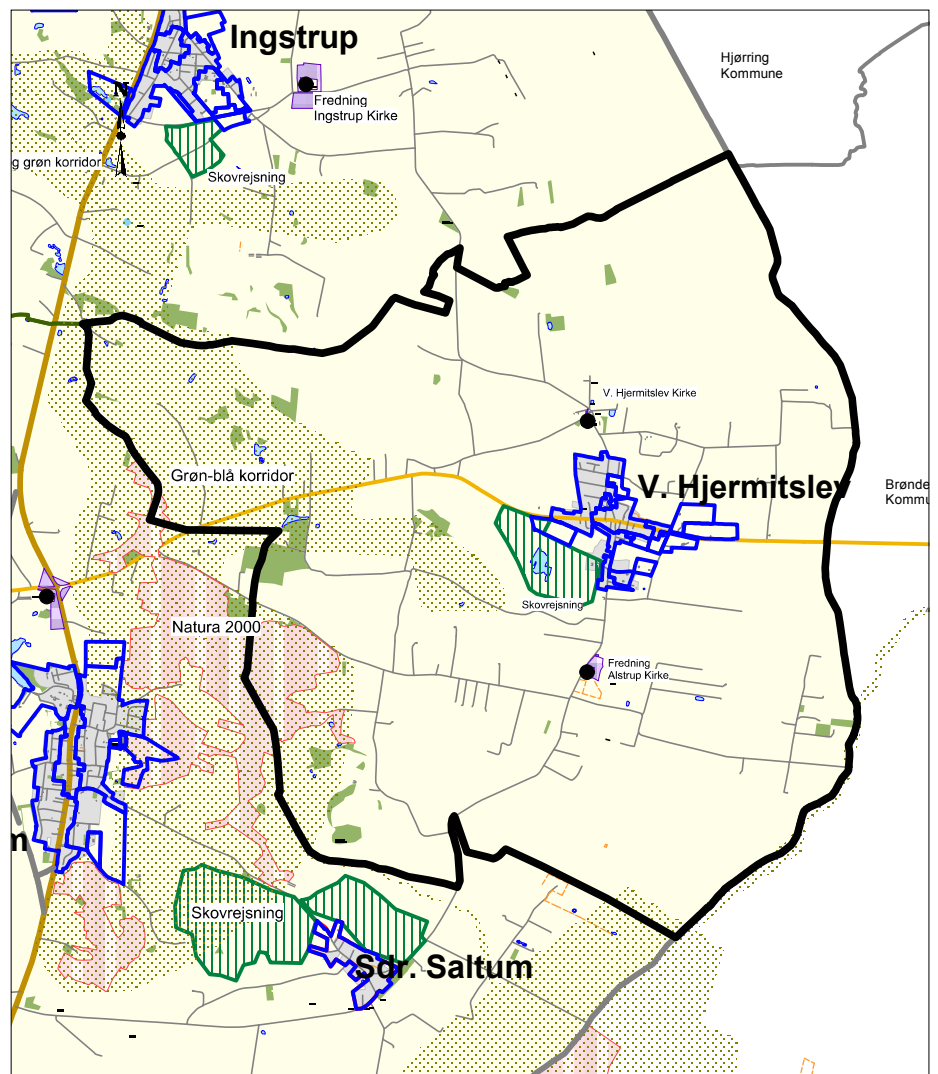
Tilgængelig natur

Kæret og Oasen

Erhverv og turisme

V. Hjerimitslev-området har en rimelig stor bygningsmasse i nuværende og tidligere landbrugsbygninger, samt mindre almindelige erhvervsarealer. Der er ikke sommerhuse eller ferieboliger registreret i området.

Erhvervsareal	Bygningsareal iflg. BBR	Andel af kommunen
Landbrug	69.160 m ²	3%
Transport	19 m ²	0%
Kontor og administration	4.723 m ²	2%
Fabrik, erhverv	4.872 m ²	1%
Hotel, restaurant mv.	1.189 m ²	2%



Målforhold 1:5.000

Natur, miljø og kulturspor

V. Hjerimitslev er en tidligere stationsby, og ligger tæt på Brønderslev Kommune.

V. Hjerimitslev har sit eget Biogasanlæg, som er et af de allerførste danske biogasanlæg. Anlægget producerer el og varme på basis af gylle fra omkringliggende gårde samt fra industriaffald fra slagterier og fiskeindustrier. Udover den afregnede el leverer Biogasanlægget gennem Fjernvarme Centralen varme til en stor del af byen.

V. Hjerimitslev skulle være noget af det mest frugtbare område af Jammerbugten. Mod nord og øst ses Tise bakker. Der ligger mange statelige gårde og bebyggelser i dette område langs Vildmosens rand. Området bærer præg af større gårde, oprindeligt med hvidkalkede gavle og rødtegltag, der lyser og stråler og giver indtryk af frodighed - en frodighed der engang betyde rigdom.

Thomas P. Hejle, som i sin tid var en meget aktiv foregangsmand for børne- og ungdomsarbejdet i hele landet, kom oprindeligt fra nabobyen Sdr. Saltum. Han havde sammen med familien sommerhus her i V. Hjerimitslev, og dette sommerhus, der i dag ejes af Thomas P. Hejles Fond, har siden 1960'erne været base for en ungdomsklub, som stadig er aktiv den dag i dag. Området har fået mange bygningsværker og projekter gennemført, og det vidner om et lokalområde, som formår at samarbejde.

Lemmergård er en af de ældste gårde ved V. Hjerimitslev og er nævnt tilbage til den 4. dec. 1626, men må antages at være ældre. Fra 1714 til 1775 hørte den ind under Lundergård vest for Jetsmark Kirke.

Relevante temaer i helhedsplan 2009

Infrastruktur

Banestien

Natur og Miljø

Biogasanlæg

Fredning ved Alstrup Kirke

Natura 2000 område ved Saltum Dale

Landdistriktsprojekter

Kæret og Oasen

Sundhedsuge

Lokalplaner

V. Hjerimitslev 125

Projekt Landsbyenergi i V.Hjerimitslev

V. Hjerimitslev 188

Vindmøllepark ved Alstrup

V. Hjerimitslev 219

Lokalplan for Vester Hjerimitslev

Områdets betydning for Jammerbugten

V. Hjerimitslev by er en typisk stationsby, som har en god tradition for fælles projekter i byen. Lunden er et projekt som bl.a. gennem Friluftsrådets omtale er kendt over hele landet. Fremtidige projekter i byen skal understøttes.

V. Hjerimitslev er også den by, der har de tætteste forbindelser til Brønderslev Kommune, og her skal der i hele området ske en tættere koordinering af indsater omkring vandløb, spredningskorridorer mv. Beskyttelse af indblik til Thise Kirke kan også være et eksempel på tværkommunalt samarbejde.