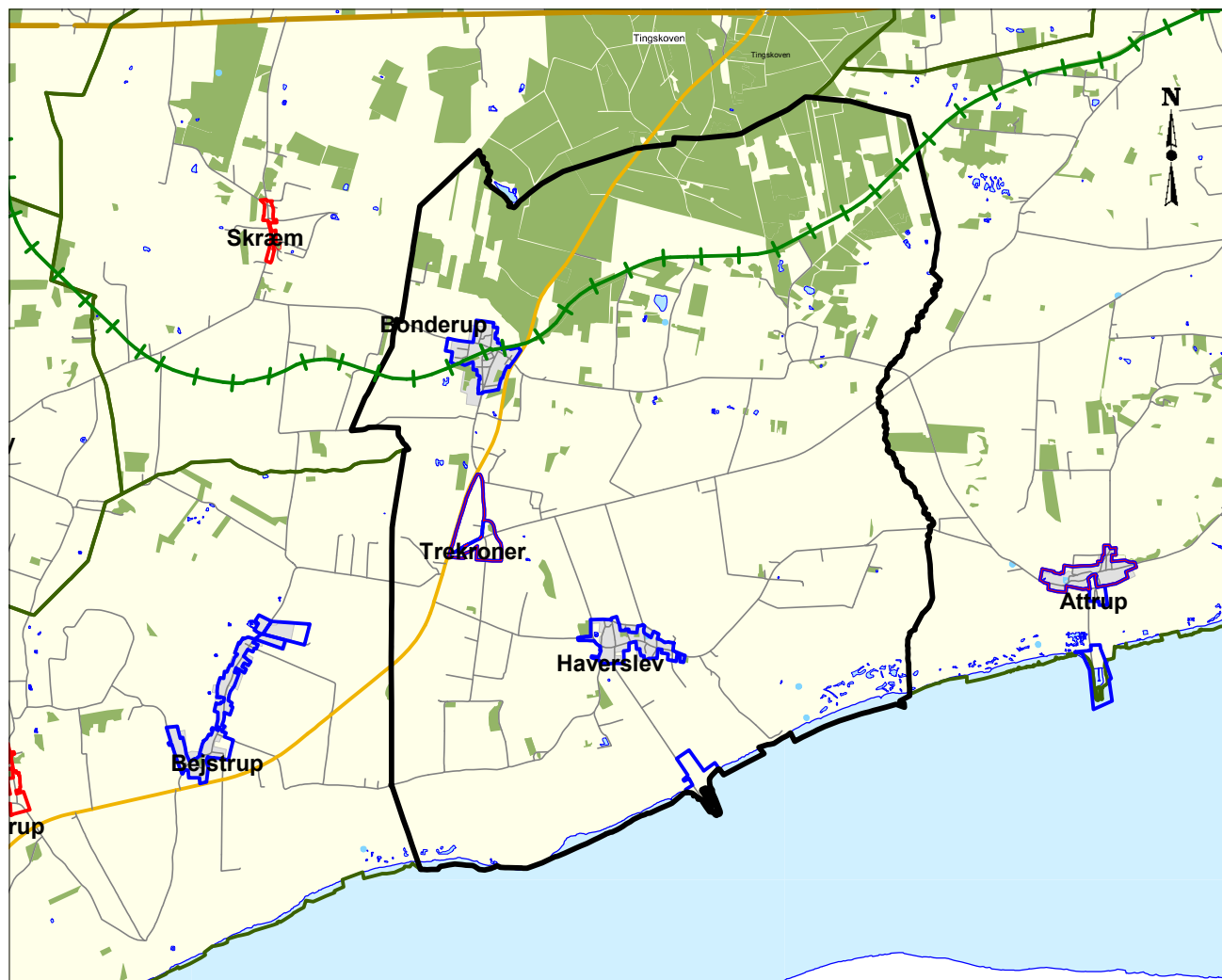


Trekroner

Trekronerområdet svarer til Haverslev sogn og består af landsbyerne Bonderup, Kirkedal, Trekroner, Haverslev og Holmsø. I visse sammenhænge betegner Trekronerområdet også Bejstrup sogn, men Bejstrup sogn er beskrevet selvstændig og udgør et særskilt planområde. Trekroner grænser op til Bejstrup, Skerping, Skræm og Torslev planområder samt til Limfjorden mod syd.



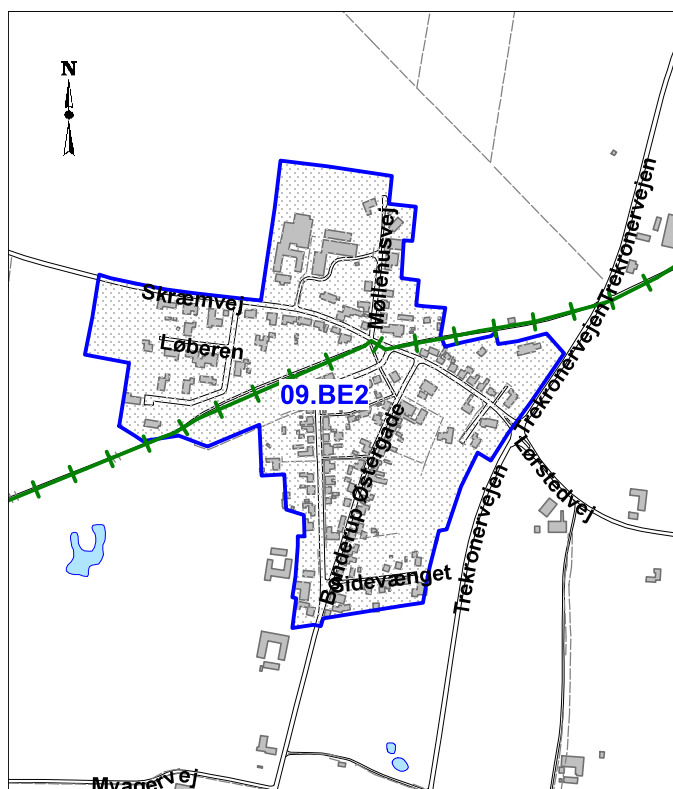
Målforhold 1:6.000

Trekroner-området har en befolkningstæthed på 28 borgere pr. km². Befolkningstallet i Haverslev sogn er faldet fra ca. 750 i 1970'erne til ca. 630 omkring 1997 - for så siden at udvise en stigende tendens de seneste år til nu ca. 670 indbyggere. Der forventes et fald i befolkningstallet i de kommende 12 år. Tilflytningen er årlig på 6% og fraflytningen er årlig på 4% af befolkningen. Der er 49% kvinder og 51% mænd.

		Andel af kommunen
Areal	24 km ²	3%
Befolkning	668	2%
Borgere under 25 år	126	1,1%
Borgere mellem 25 og 59	317	1,7%
Borgere over 60 år	225	2,5%
Boliger	295	2%
Boligareal	45.073	2%
Byggesager i 2007-2008	23	1%
Ubeboede boliger	10	3%
Husstandsstørrelse	2,26	

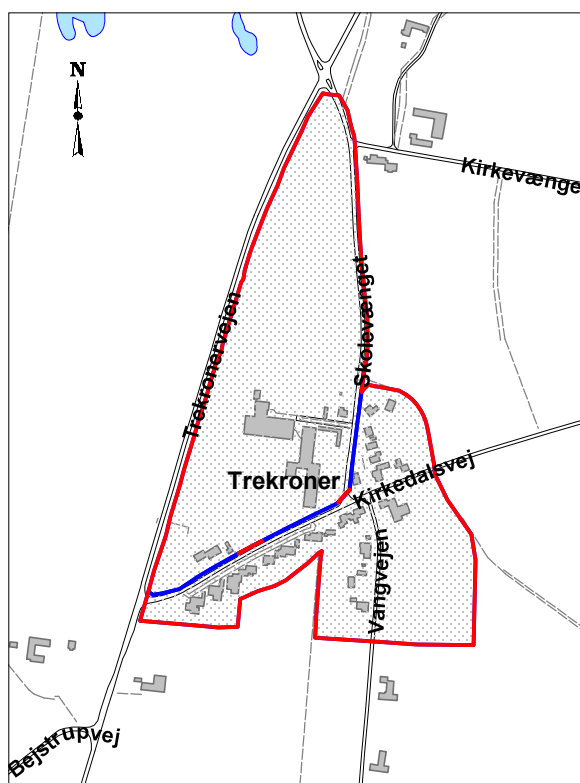
Bonderup by har 233 beboere. Der er 98 parcelhuse, 3 tæt-lav boliger, 4 etageboliger og ét stuehus. Bonderup er tildelt rollen "lokalby", er i landzone og er omfattet af landsbylokalplan og landsbyafgrænsning. Der er i løbet af de seneste 8 år opført 4 parcelhuse, ialt ca. én bolig hvert andet år. Der er mulighed for at opføre 4 nye boliger inden for landsbyafgrænsningen.

Haverslev by har 103 beboere. Der er 42 parcelhuse, én tæt-lav bolig og 5 stuehuse. Bonderup er tildelt rollen "lokalby", er i landzone og er omfattet af landsbylokalplan og landsbyafgrænsning. Der er ikke opført nye boliger



Bonderup

Målforhold 1:1.000



Trekroner

Målforhold 1:1.000

inden for de seneste 8 år. Der er mulighed for at opføre et par boliger inden for landsbyafgrænsningen.

Trekroner landsby har 57 beboere. Der er 20 parcelhuse, et stuehus og én etagebolig. Trekroner er tildelt rollen "landsby", er i landzone og er omfattet landsbylokalplan og landsbyafgrænsning. Der er opført et parcelhuse i løbet af de seneste 8 år. Der er mulighed for at opføre 7 nye boliger inden for de udlagte boligområder.

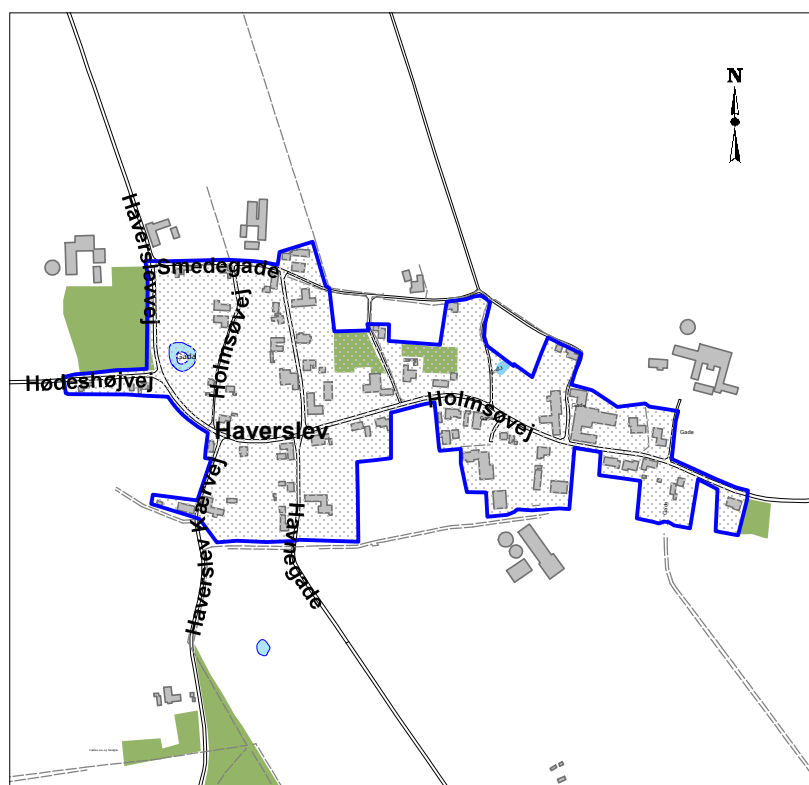
Offentlig og privat service

Den offentlige service i området forsyner også Bejstrup- og Skræm området. Fordelingen ses med tal fra BBR nedenfor.

Etageareal	Bygningsareal iflg. BBR	Andel af kommunen
Undervisning	2.162 m ²	2%
Kultur (biograf, kirke, museum mv.)	1031 m ²	3%
Idrætsareal	2.757 m ²	5%

Trekroner skole blev etableret i 1950'erne og der blev samtidig opført lærerboliger, så skolen kunne udøgre en større fælles skole for Bejstrup, Skræm og Haverslev sogne. Trekroner skole har ca. 170 elever på klassetrin 0. - 7. klasse. Landsbyordningen Solstrålen udgør pasningstilbuddet i området.

Trekroner idrætscenter blev etableret i slutningen af 1990'erne ved foreningslivets egne kræfter, og på samme måde er Haverslev havn blev renoveret og udbygget i slutningen af 1990'erne. Foreningslivet tiltrækker brugere uden for skoledistriktet, bl.a. benytter mange børn og unge fra Hjortdal-området idrætsfaciliteterne.



Haverslev
Planområde Trekroner

Målforshold 1:1.000

Aktiviteter

Mødesteder

Trekroner Idrætscenter
Bonderup Sognegård
Bonderup Forsamlingshus
Haverslev Forsamlingshus

Byparker

Gadekær i Haverslev
Eventyrplads i Trekroner

Tilgængelig natur

Tingskoven
Aarup Hede



Bonderup

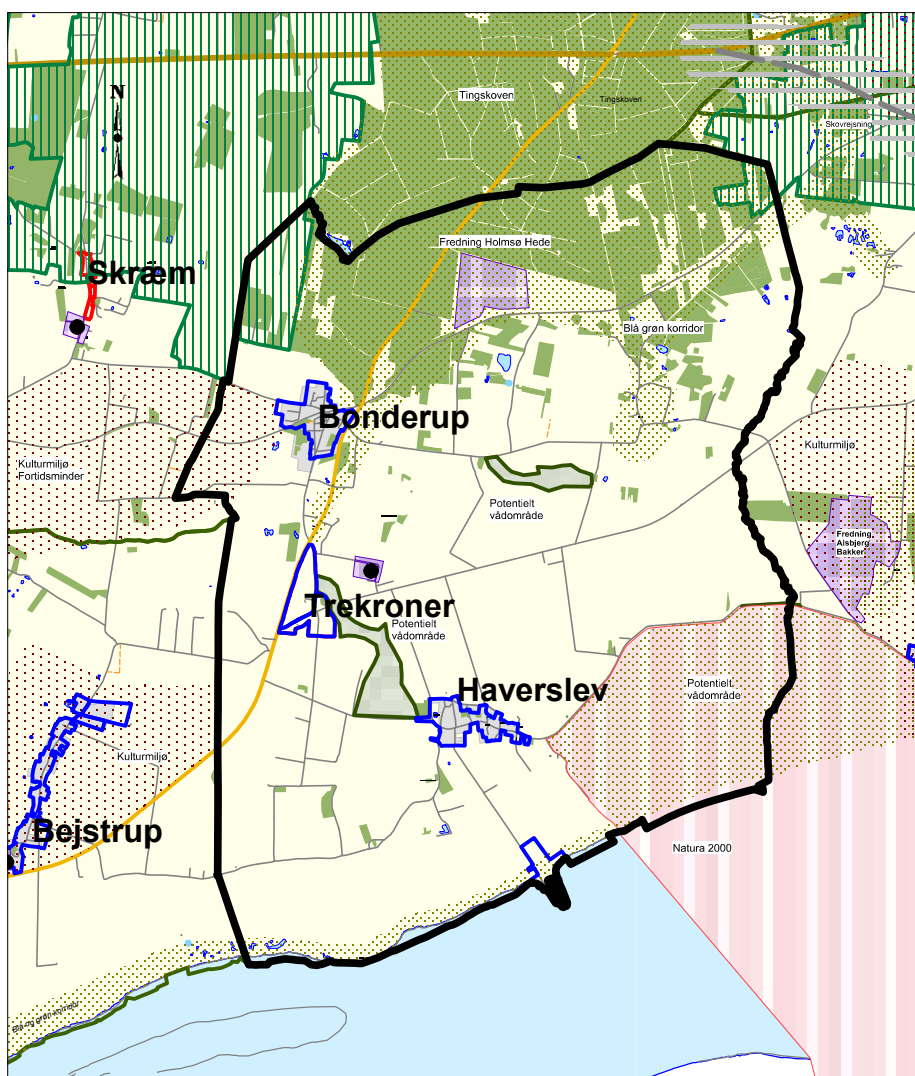
Infrastruktur

Landevejen mellem Aggersund og Tingskoven udgør en barriere i området, da der er en del tung trafik på strækningen. Mellem Bonderup og Trekroner-skole/idrætscenter findes en stiunderførsel.

Banestien har et forløb gennem området og er befæstet som cykelsti.

Haverslev Havn har et større antal bådepladser, der giver især den vestlige del af Jammerbugten adgang til Limfjorden.

Området betjenes med busrute 560 og 563.



Målforhold 1:6.000

By- og egnsbeskrivelser · Helhedsplan 2009

Erhverv og turisme

Trekronerområdet har et forholdsvist stort erhvervsliv i forhold til befolkningsunderlaget, og det er især inden for landbrug og transportsektoren. Især i den sydlige del af området ses en række store landbrugsbedrifter.

Erhvervsareal	Bygningsareal iflg. BBR	Andel af kommunen
Landbrug	89.936 m ²	4%
Transport	1.117 m ²	3%
Kontor og administration	4.723 m ²	2%
Fabrik, erhverv	6.193 m ²	2%
Hotel, restaurant mv.	45 m ²	0%
Antal sommerhuse	1	0%

Natur, miljø og kulturspor

Området er præget af mange større husdyrbrug, hvoraf nogle er synlige eksempelvis fra Limfjorden.

Krejlere boede langs Limfjorden i f.eks. Haverslev, Bejstrup, Øsløs (Thisted) og Kvols (ved Hjarbæk fjord). De havde et lille landbrug, men i sommerhalvåret sejlede mændene rundt og handlede. Ofte var to mand fælles om en kåg og sejlede sammen. Under høsten var de som regel hjemme, men bagefter kunne de drage ud igen, indtil isen lukkede vandet. Det formodes at krejlernes indtjening på handel har sammenhæng med de store "stuehuse" og gårdmiljøer i landsbyerne Manstrup, Bejstrup og Haverslev. Fotos af Østerå fuld af krejlerkåge fra 1860'erne vidner om dette.

I Trekroner har Limfjorden som nabo også været en farlig nabo. I 1895 skete der en stormflodskatastrofe, som bortskyllede Haverslevs udskibningsbro og ødelagde marker. I området har også været episoder med ulykker med jordfaldshuller og ulykker med havnen, som er beskrevet i litteraturen.

Årup Hede syd for Tingskoven har et stort areal med overdrev og sjældne arter. Tidligere har Vårkobjælden været udbredt i dette område. De er en større bestand af krondyr mv. i området.

Relevante temaer i helhedsplan 2009

Infrastruktur

Haverslev Havn

Banesti

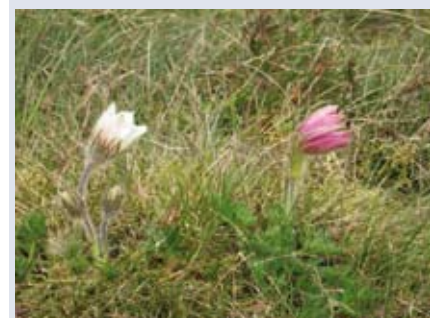
Natur og miljø

Området rummer et stort antal fortidsminder

Haverslev Kirke har en omgivelssesfredning

Natura 2000 område ved Limfjorden

Tre lokaliteter udpeget som potentielt vådområde



Vårkobjælde (*Jammerbugtens Pandsbjørn*)

Landdistriktsprojekter

Haverslev Gadekær

Haverslev Forsamlingshus (tag)

Eventyrpladsen ved Trekroner Landsbycenter

Trekroner idrætsforening (redskaber, tekniske installationer mv.)

Lokalplaner

Trekroner 36 Trekroner landsby

Trekroner 54 Lokalplan 54 for Haverslev Havn

Trekroner 60 Lokalplan 60 for Bonderup

Trekroner 63 Lokalplan 63 for Haverslev

Trekroner-områdetets betydning for Jammerbugten

Trekronerområdet rummer en række små intakte landsbyer, som ligger med deres oprindelige landsbystruktur på randen mellem lavlandet ved Limfjorden og de små bakkeøer som hæver sig op i retning mod dels Alsbjerg og Fjerritslev "øen".

Byerne bindes med omverdenen både af banestien, Limfjorden og landevejen. Alle typer infrastruktur kan udnyttes i fremtidige udviklingopgaver i området. Områdets mange hedearealer, adgang til limfjorden mv. kan muligvis udnyttes i en særlig indsats på cykelferier, rideferier eller små bådsferier, eksempelvis i sammenhæng med en satsning på bondegårdsferie. I den forbindelse vil adgang til hedeareal, plantage, jagt og havn samt udsigt over limfjorden være væsentligste attraktionsparametre i området.

Limfjordens stille vand

