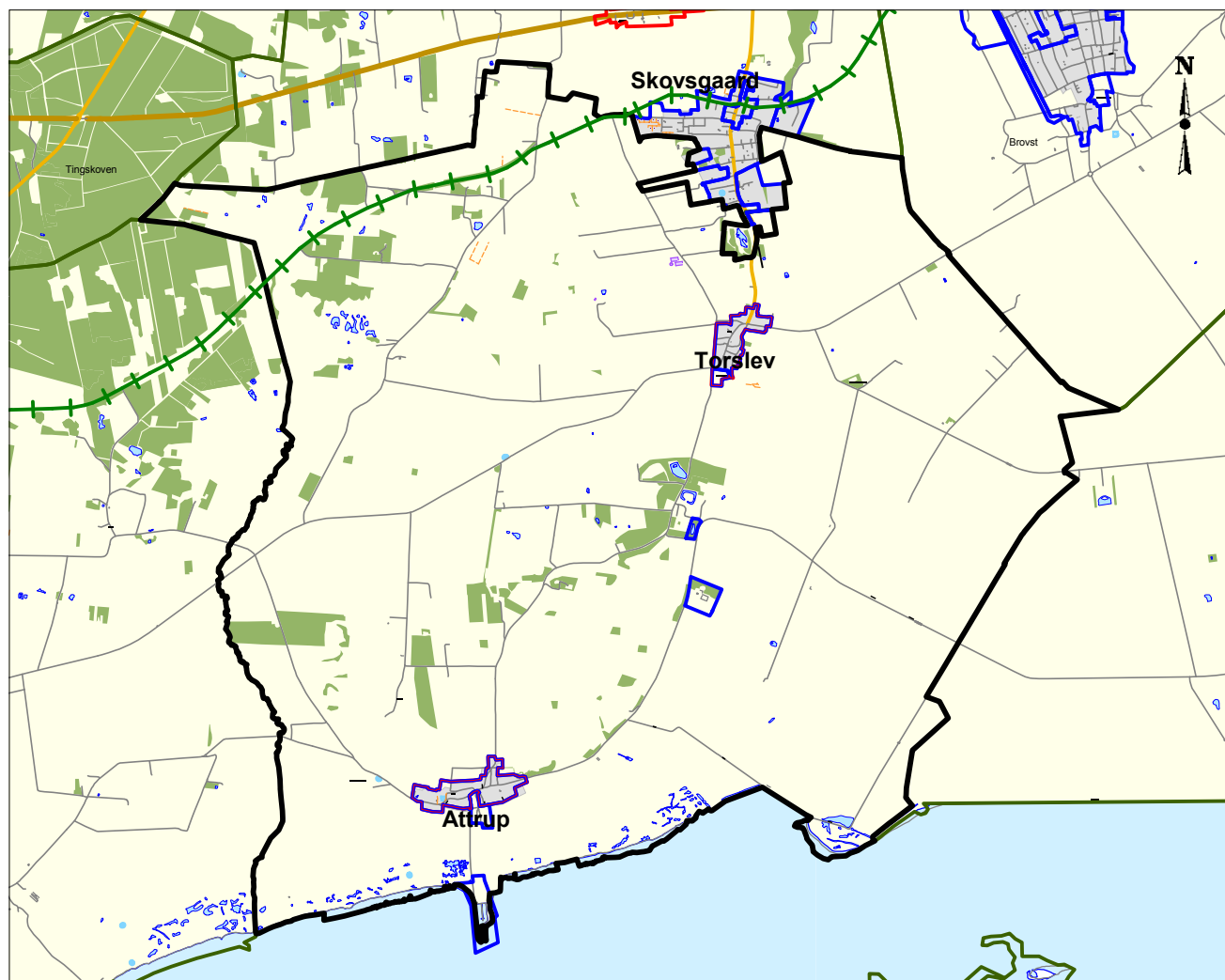


Torslev

Torslev området omfatter en del af Torslev sogn, idet den nordligste del af sognet, Skovsgaard by, er beskrevet under Skovsgaard området. Området grænser op til Øland, Brovst, Skovsgård, Skræm og Trekroner. Torslev og Attrup er udpeget som landsbyer.

Torslev-området har en befolkningstæthed på 22 borgere pr. km². Indbyggertallet i Torslev sogn er faldet fra ca. 1.200 omkring 1975-1980 til nu ca. 950 indbyggere i selve sognet. Der forventes et fald i befolkningstallet i de kommende 12 år. Til og fraflytningen er årlig på 2-3% af befolkningen. Der er 47% kvinder og 53% mænd.

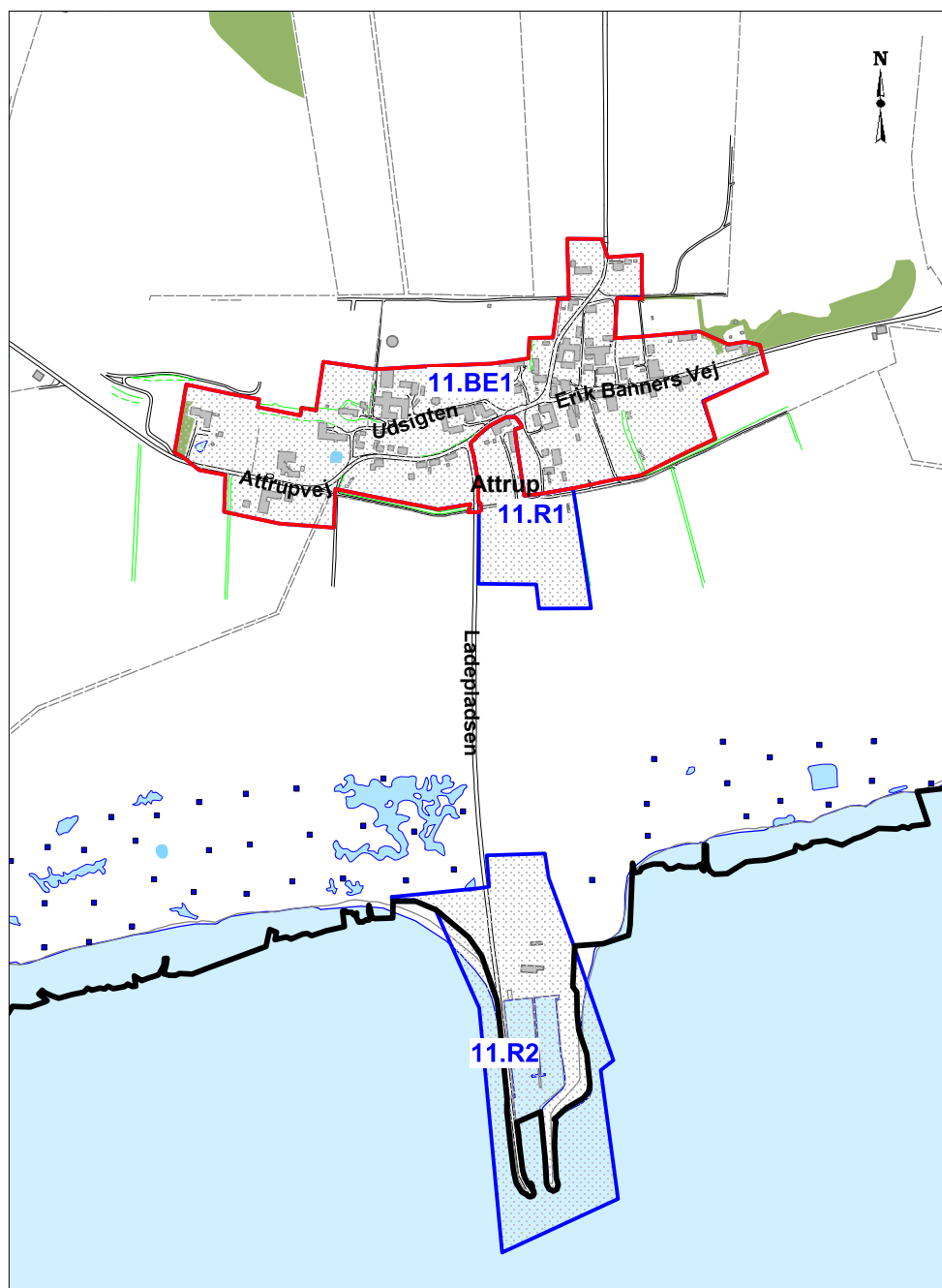
	Andel af kommunen	
Areal	26 km ²	3%
Befolkning	572	1%
Borgere under 25 år	119	1,0%
Borgere mellem 25 og 59	274	1,4%
Borgere over 60 år	179	2,0%



Målforhold 1:5.000

Boliger	260	1,6%
Boligareal	39.077	1,6%
Byggesager i 2007-2008	43	2,0%
Ubeboede boliger	17	5,6%
Husstandsstørrelse	2,2	

Torslev landsby har 148 beboere. Der er 65 parcelhuse, to tætlave boliger, én etagebolig samt to stuehuse. Torslev er tildelt rollen "landsby", er i byzone og omfattet af en landsbyafgrænsning. I løbet af de seneste 8 år er der opført ét parcelhus, dvs. en bolig hver 8. år. Der er mulighed for at opføre to boliger



Målforhold 1:1.000

inden for den hidtidige landsbyafgrænsning.

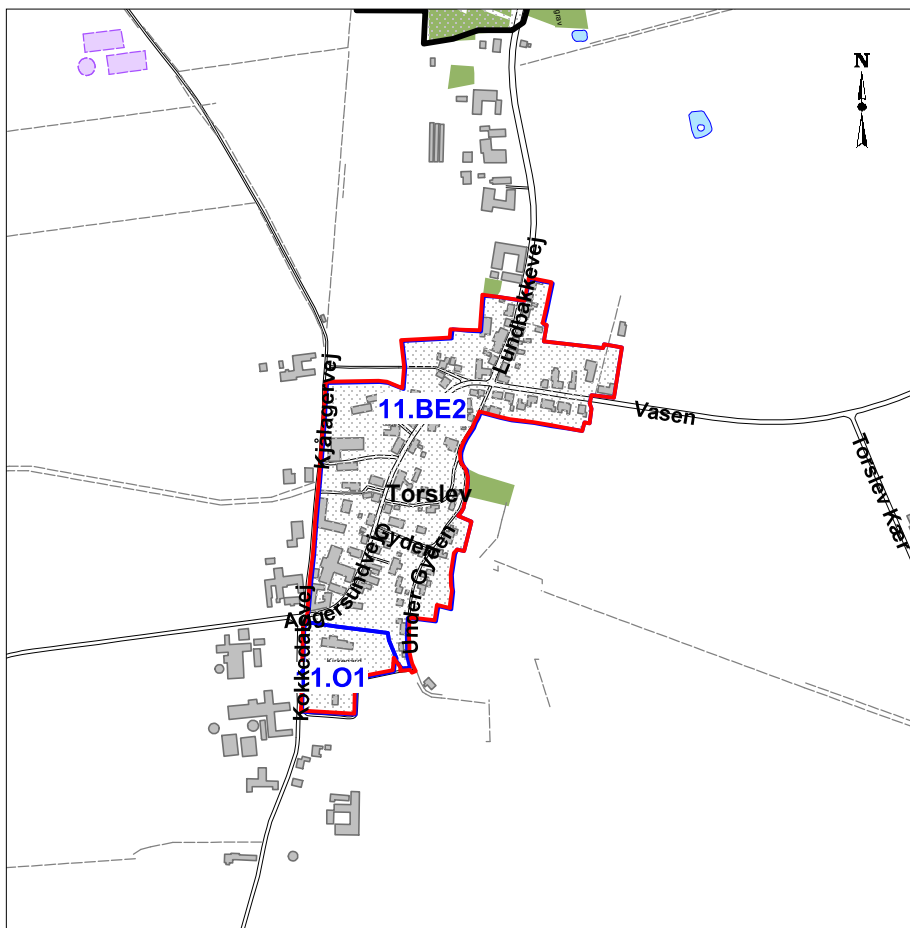
Attrup landsby har 80 beboere. Der er 22 parcelhuse og 15 stuehuse. Attrup er tildelt rollen "landsby", er i byzone og er omfattet af en landsbyafgrænsning. Der er ikke opført nye boliger i løbet af de seneste 8 år. Der er mulighed for at opføre op til 9 boliger inden for den hidtidige landsbyafgrænsning.

Offentlig og privat service

Den offentlige service består overvejende af kirker, spejderhytter, forsamlingshuse og lignede. Fordelingen ses med tal fra BBR nedenfor.

Etageareal	Bygningsareal iflg. BBR	Andel af kommunen
Undervisning	308 m ²	0%
Kultur (biograf, kirke, museum mv.)	793 m ²	2%
Idrætsareal	1.125 m ²	2%

Ved havnen i Attrup findes et nyere forsamlingshus/sejlkub, og i området findes endvidere kirker og forsamlingshus til fremme af foreningslivet. Lystbådehavn har betydning med aktiviteter ved Limfjorden, stort opland for bådeplads. Der er sejlkub i Attrup, men ellers er foreningslivet især lokaliseret i Skovsgaard omkring skole og ny multihal.



Målforhold 1:1.000

Aktiviteter

Mødesteder

Torslev Forsamlingshus
Attrup Sejlkub

Byparker

Legeplads ved campingplads i
Attrup

Tilgængelig natur

Alsbjerg



Alsbjerg



Bålhytte og legeplads vi Attrup

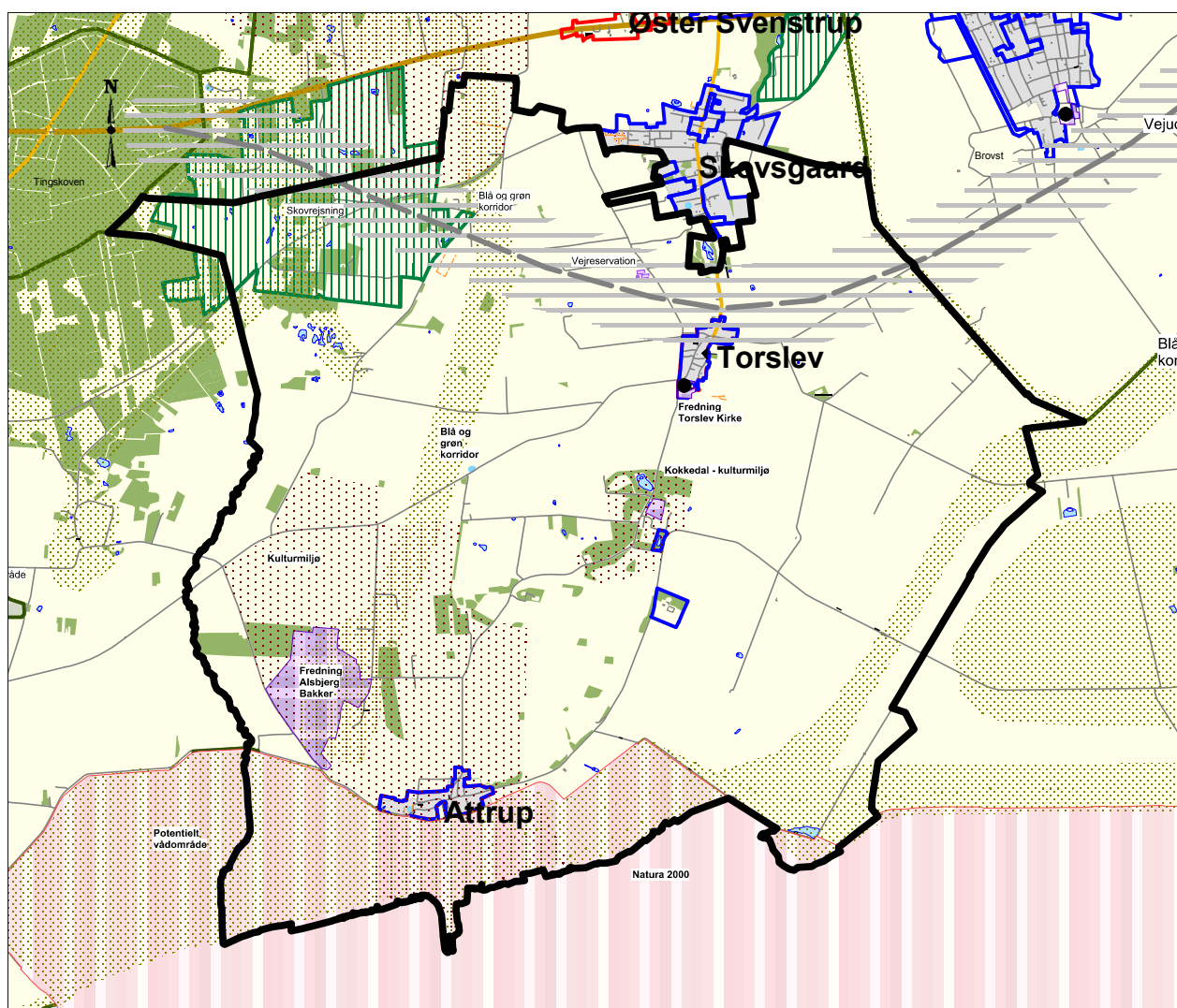
Infrastruktur

Området gennemskæres ikke af overordnet infrastruktur, men nord for Torslev er en arealreservation til ny omfartsvej omkring Brovst, Halvrimmen og Arentsminde. Den fastlåser arealanvendelsen for en række ejendomme.

Området forsynes med busrute 205.

Erhverv og turisme

Torslev og Attrup har i forhold til befolkningsunderlaget et forholdsvis aktivt erhvervsliv - og spiller ikke mindst en betydning inden for hotel og restaurationsområdet, hvor Kokkedal markerer sig som en markant aktør, der rækker langt ud over Jammerbugtens grænser. "Råd og dåd" er en anden aktør i området, som både driver campingplads og en genbrugsbutik.



Målforhold 1:5.000

Erhvervsareal	Bygningsareal iflg. BBR	Andel af kommunen
Landbrug	79.918 m ²	4%
Transport	264 m ²	1%
Kontor og administration	1.920 m ²	1%
Fabrik, erhverv	1.727 m ²	0%
Hotel, restaurant mv.	2.522 m ²	3%
Hotelsengepladser	48	
Antal sommerhuse	2	0%

Natur, miljø og kulturspor

Alsbjerg er et af de højeste punkter i Jammerbugt Kommune. Ældre kilder fortæller, at skove i Alsbjerg og Kokkedal blev helt nedhugget i 1600-tallet i forbindelse med anlæggelse af skanseanlæg og brug for brændsel. I dag er Torslev sogn et af de mest skovfattige i kommunen, men engang har området været skovklædt.

I Hvisselhøj ved Alsbjerg ligger den mest ejendommelige jættestue, forsynet med to bikamre. Der er et 8 m langt hovedkammer, og bag dette et 4,5 m langt kammer, og bag det et 2 m langt kammer. Det blev udgravet i 1915, hvor man fandt flere flintøkser, ravperler, lerkar og flintdolke. Denne jættestue er helt enestående i landet.

I Trinnemose i Torslev sogn er gjort et fund beslægtet med store våbenofringer andre steder i landet, med bronzebeslag til sværdskeider, ringe, øskener og spænder til ridetøj.

Kokkedal har senmiddelalderlige herregårdsbygninger. Kokkedal lyser op over de lave Limfjordsenge med hvide kamgavle og knejsende spir, der rejser over en af de få gamle løvskove i den barske egn. Kokkedal ligger i kystklinten med et indskåret voldsted, hvis skrænter rejser sig stejlt af brede vandfyldte grave. Der er lavet dæmninger for at opretholde vandstanden.

Kokkedal, der var slægten Banners hjemsted, blev ombygget med høje grundmurede huse omkring 1550 af den fra reformationstiden kendte Erik Eriksen Banner. Af de oprindelige fire fløje er tre bevaret samt rester af voldgrave og dæmningsanlæg. Kokkedals trefløjede hovedbygning fra 1550 og trappetårn fra ca. 1600 og anlæggets tilhørende volgrave er bygningsfredet i 1918.

Torslev dyb er af ejeren af Bratskov Hovedgård og staten afvandet i både 1917 og i 1952. Vejen ved Oxholm i bunden var allerede forsøgt inddæmnet omkring 1786-1806, udført i 1917-21, og der skete en fornyet tørlægning 1952-59.

Relevante temaer i helhedsplan 2009

Forsyning

Attrup Renseanlæg

Infrastruktur

Banesti

Arealreservation til omfartsvej om Brovst, Halvrimmen og Arentsminde

Natur og miljø

Kokkedal Slot er bygningsfredet

Fredning ved Torslev Kirke

Kulturmiljø ved Alsbjerg og Kokkedal.

Store inddæmmede arealer bag diger mellem Torslev og Øland

Potentielt vådområde mellem Attrup og Haverslev

Natura 2000 område langs Limfjorden



Kokkedal

Landdistriktsprojekter

Erfaringsopsamling Råd og Dåd / Skovsgaard Hotel

Samværsplads ved Attrup Camping

Naturstier (spejdere)

Lokalplaner

Torslev 007-1 Attrup By og Campingplads

Torslev 007-2 Attrup by og havn

Torslev 081 Fjerkræslageri i Skovsgård

Torslev 082 Attrup Renseanlæg

Torslev-områdets betydning for Jammerbugten

Torslev og Attrup rummer en forhistorie og markerer sig tydeligt inden for visse områder som aktør på niche-områder, som gør området interessant og til et godt eksempel for andre landdistrikter.

Torslev og Attrup er to landsbyer beliggende i pæn afstand fra overordnet infrastruktur, men med en rig forhistorie i kraft af at området tidligere har ligget tæt ved datidens infrastruktur - vandvejene.

Beliggenheden ved fjorden og på afgrænsningen mellem lavland og bakkeøger gør mange af områdets bebyggelser attraktive i form af udsigtsmuligheder over "Limfjordslandet".