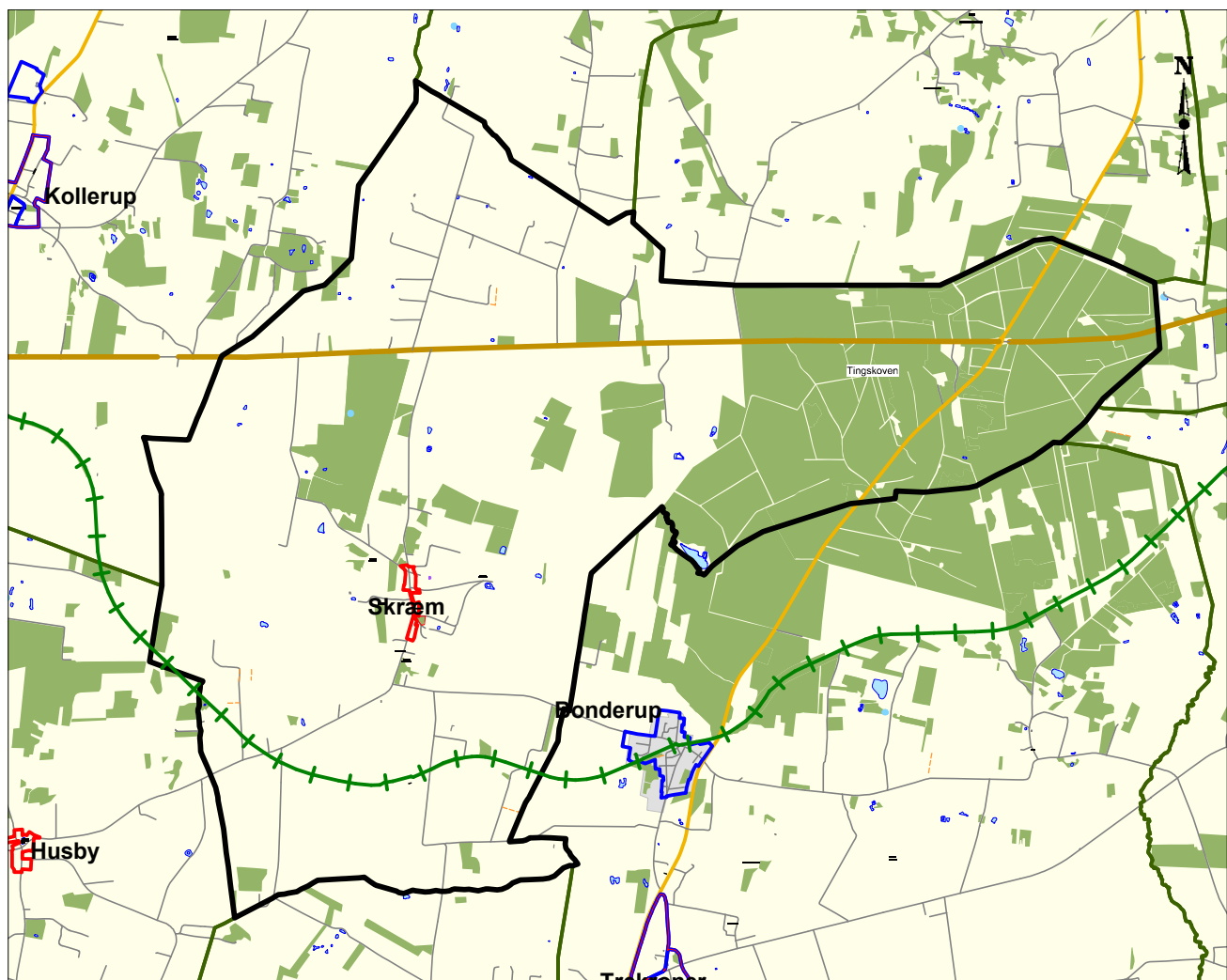


# Skræm

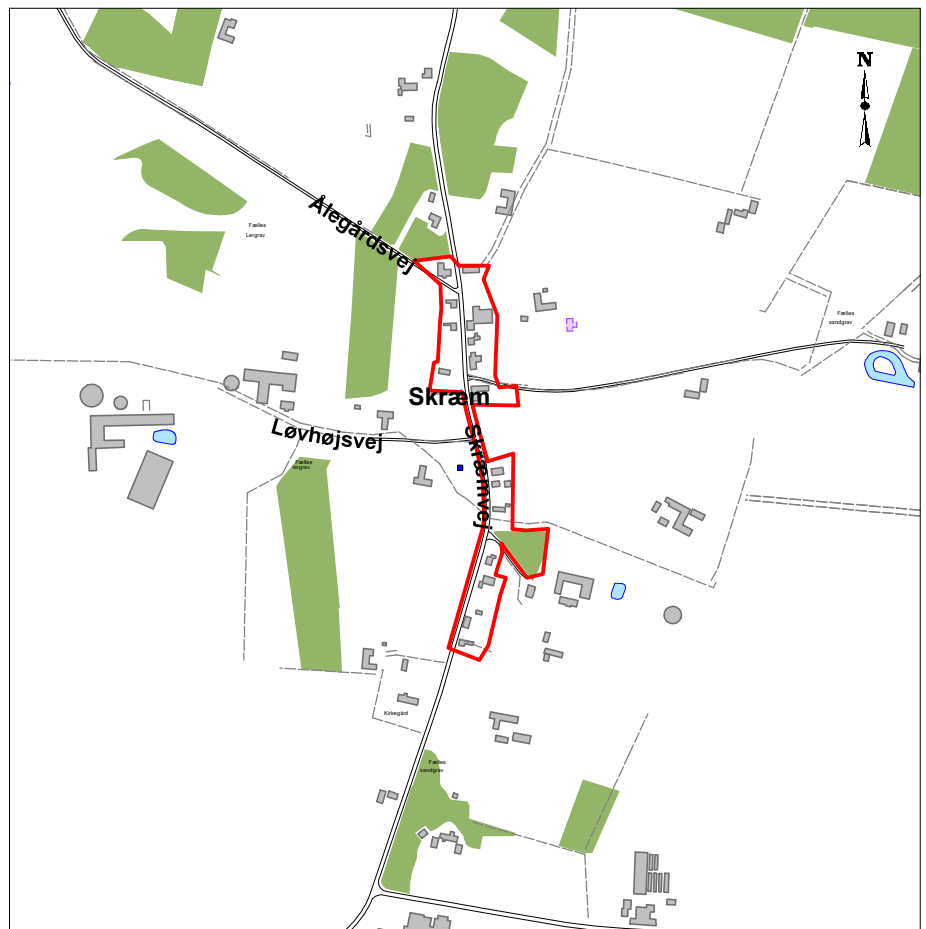
Skræm området svarer til afgrænsningen af Skræm sogn, som bl.a. omfatter Tingskoven og landsbyen Skræm. Området grænser op til Fjerritslev, Hjortedal, Lerup, Skovsgaard, Torslev, Trekroner, Bejstrup og Skerping planområder. Skræm er udpeget som landsby.



Målforhold 1:5.000

Skræm-området har med 120 boliger og en befolkning på 352 en lav befolkningstæthed på 19 borger pr. km<sup>2</sup>. Befolkningstallet har varieret en del i de seneste 30 år, dog med en stigende tendens fra 1990, hvor det var nede på 335. Der er et lavt antal børn- og unge under 25 år, og der forventes et fald i befolkningstallet i de kommende år primært pga. aldersfordelingen. Til og fraflytningen er lav med årligt 2-3% af befolkningen.

		Andel af kommunen
Areal	19 km <sup>2</sup>	2%
Befolkning	352	1%
Borgere under 25 år	33	0,3%
Borgere mellem 25 og 59	183	1,0%
Borgere over 60 år	136	1,5%
Boliger	130	0,8%
Boligareal	21.563	0,9%
Byggesager i 2007-2008	17	0,8%
Ubeboede boliger	6	2%
Husstandsstørrelse	2,71	



Målforhold 1:1.000

Skræm er et udpræget landdistrikt med en landsby beliggende meget højt i landskabet, som gør den attraktiv.

**Skræm** landsby har 23 beboere. Der er 14 stuehuse i byen. Skræm er tildelt rollen "landsby", er i landzone og er omfattet af en ny landsbyafgrænsning i Helhedsplan09. Der er ikke opført nye boliger i de seneste 8 år.

## Offentlig service

Der er ingen daginstitutioner, skoler eller plejeboliger i området.

Etageareal	Bygningsareal iflg. BBR	Andel af kommunen
Kultur	446 m <sup>2</sup>	1%

Der er kirke og forsamlingshus i Skræm by. Tingskoven og spor i landskabet i Ålegårds Skov er offentligt tilgængelige skovarealer i en afstand af hhv. 2 og 3 km fra Skræm landsby. Der er ikke øvrige kultur- eller fritidsanlæg i området.

## Infrastruktur

Banestien har et forløb i den sydlige del af området og er grusbelagt pt. Der har tidligere været et "trinbræt" kaldet Skræm på Fjerritslev banen.

Området busbetjenes af busrute 70, 560 og 970 (x-bus).

## Aktiviteter

### Mødesteder

Skræm Forsamlingshus  
Skræm Kirke

### Byparker

Ingen

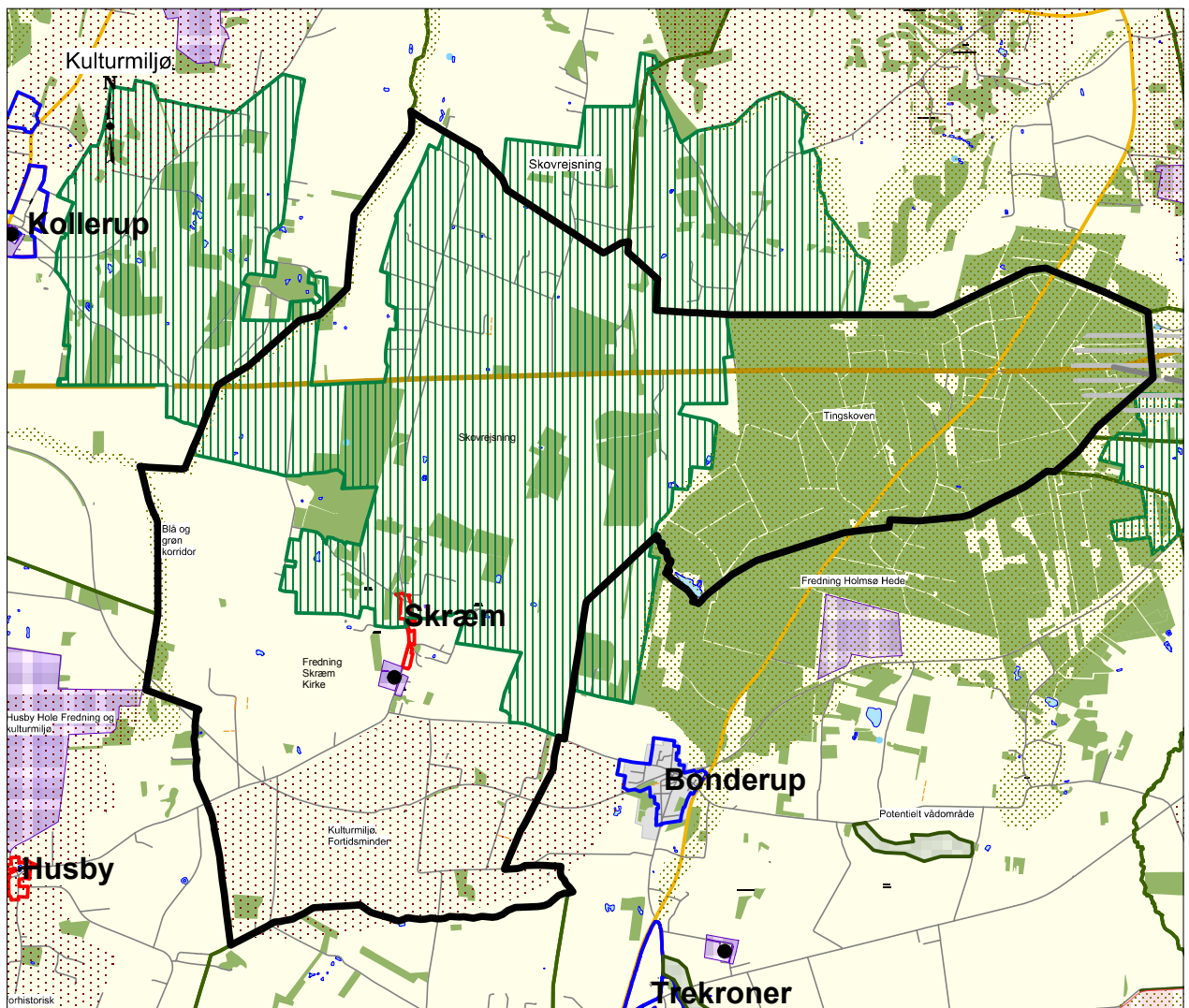
### Tilgængelig natur

Tingskoven  
Spor i landskabet ved Ålegårds  
Skov

## Erhverv og turisme

Der er et stort antal landbrugsbygninger og bygningsareal, ca. tre gange så højt som gennemsnittet i kommunen, hvis der ses på forholdet til befolkningstallet. Der er ikke væsentlige erhvervsbyggerier. Der er ingen sommerhuse eller ferieboliger.

Erhvervsareal	Bygningsareal iflg. BBR	Andel af kommunen
Landbrug	67.785 m <sup>2</sup>	3%
Transport	295 m <sup>2</sup>	1%
Kontor og administration	525 m <sup>2</sup>	0%
Fabrik, erhverv	743 m <sup>2</sup>	0%
Hotel, restaurant mv.	259 m <sup>2</sup>	0%



Målforhold 1:5.000

## Natur, miljø og kulturspor

Området rummer en rig kulturarv, især fortidsminder og kirker er markante i landskabet og fremstår som tydelige landskabselementer. Øst for Gunde-strupgård ligger to jættestuer med udgravede kamre tæt ved hinanden, og øst for Skræm gl. station ligger en velbevaret langdysse på 70 m lang med adskillige randsten og to overdækkede kamre.

Der er gjort mange flint-fund i Skræm sogn, bl.a. i Ålegårdsmose - samme type fund er gjort på limfjordsøen Fur. Det tyder på at der allerede tilbage i yngre stenalder har været drevet handel og eksport med flint fra disse egne.

Tingstedet for Han Herred har været på skræm hede, Tinggårdene, hvorfra det flyttedes til Brøndum ved Fjerritselv omkring 1688.

Ved Tingskoven har der siden starten af 1990'erne været udlagt skovrejsningsområder, hvor der er tilplantet nye private skovarealer i løbet af de seneste 10 år.

Lerupmarked flyttede engang til Skræm, som beskrevet under Skovsgaard og Lerup.

## Relevante temaer i helhedsplan 2009

### Infrastruktur

Banestien

### Natur og miljø

Skovrejsningsområde tæt ved Tingskoven

Kulturmiljøområde med et stort antal fortidsminder

Fredning ved Skræm kirke

## Landdistriktsprojekter

Ingen

## Lokalplaner

Ingen

### Skræm-områdets betydning for Jammerbugten

Skræm områder ligger højt placeret i landskabet med tydelige landskabselementer som Skræm Kirke og fortidsminder. De er med til at signalere områdets historie og kulturarv, og skal fortsat kunne ses fra vejene.

Tingskoven og tilstødende skov udgør et regionalt naturområde og udflugtsmål og spiller en rolle i friluftslivet, der rækker langt ud over lokalområdets udstrækning. Yderligere skovtilplantning ved Tingskoven vil få en positiv betydning for CO<sub>2</sub> regnskabet. Jammerbugt Kommune vil understøtte yderligere privat skovrejsning i området.

Fremme indblik til fortidsminder fra veje i området, undgå begroning af selve fortidsminder samt beskytte fortidsminderne og deres umiddelbare omgivelser.

I området findes et stor bygningsmasse af landbrugsbygninger, hvorfor indsatsen under landdistriktsområdet kan få betydning for sanering eller omdannelse af bygningsmassen.