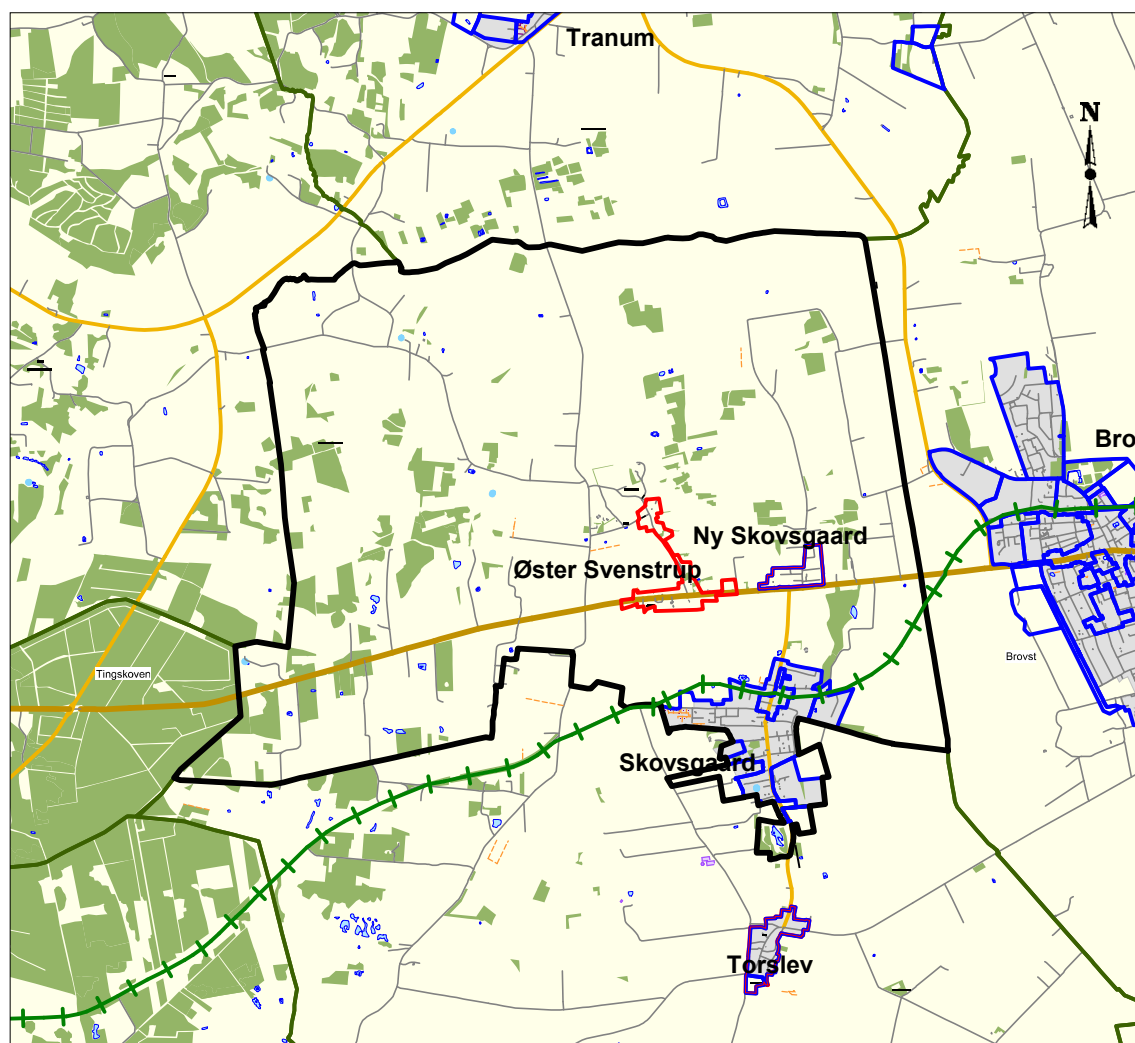


# Skovsgaard

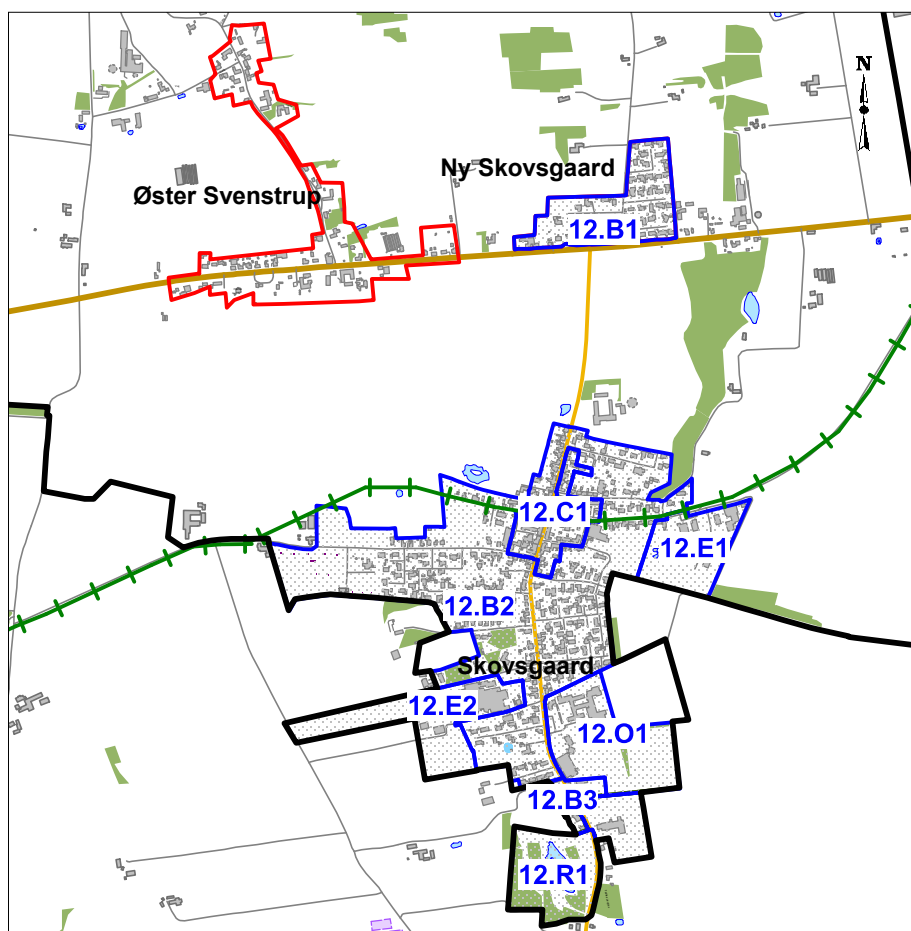
Skovsgaard-området omfatter Ø. Svenstrup sogn samt en del af Torslev sogn (den sydlige del af Skovsgaard by). Området har tidligere hørt sammen med Hjørring amt. Området grænser op til Brovst, Tranum, Lerup, Skræm og Torslev planområder. Skovsgaard er udpeget som lokalby, mens Ny Skovsgaard og Ø. Svenstrup begge er landsbyer.



Målforhold 1:5.000

Skovsgaard-området har en befolkningstæthed på 83 borgere pr. km<sup>2</sup>. Befolkningstallet er i Ø. Svenstrup sogn faldet fra ca. 870 omkring 1980 til ca. 760 i dag. Der forventes et fald i befolkningstallet i de kommende 12 år. Til flytningen er årligt på 5% og fraflytningen er årligt på 4% af befolkningen. Der er 47% kvinder og 53% mænd.

		Andel af kommunen
Areal	14 km <sup>2</sup>	1%
Befolkning	1.166	3%
Borgere under 25 år	235	2%
Borgere mellem 25 og 59	585	3%
Borgere over 60 år	346	4%
Boliger	497	3%
Boligareal	74.601	3%
Byggesager i 2007-2008	47	2%
Ubeboede boliger	5	2%
Husstandsstørrelser	2,34	



Målforshold 1:2.000

**Skovsgaard** har 671 beboere. Der er 254 parcelhuse, 2 stuehuse, 18 tæt-lave boliger og 9 etageboliger. Der er desuden registreret to lejligheder som døgninstitutioner. Skovsgaard er en lokalby, og den er i byzone. Der er i løbet af de seneste 8 år opført 4 parcelhuse og to tæt-lave boliger, ialt 0,8 bolig pr. år. Der er mulighed for at opføre ca. 32 nye boliger inden for de hidtidige udlæg til boligformål. Et mindre udlæg til nye boliger i forlængelse af boligområde B2 kan planlægges ved særlig hensyn til grundvandsressourcen.

**Ny Skovsgaard** har 118 beboere. Der er 53 parcelhuse i landsbyen. Ny Skovsgaard er tildelt rollen "landsby" og er i byzone. De hidtidige udlæg giver mulighed for at opføre 4 nye boliger inden for landsbyafgrænsningen.

**Øster Svenstrup** har 99 beboere. Der er 39 parcelhuse og 9 stuehuse, samt 26 driftsbygninger til landbrugs mv. Øster Svenstrup er tildelt rollen "landsby" og er i byzone. I helhedsplan 2009 er landsbyen afgrænset med en landsbyafgrænsning, der rummer mulighed for opførelse af nye boliger.

## Offentlig og privat service

Der er alle typer af offentlig og privat service i området, idet der især er en høj andel af kultur og idrætsareal. Fordelingen ses med tal fra BBR nedenfor.

Etageareal	Bygningsareal iflg. BBR	Andel af kommunen
Undervisning	4.712 m <sup>2</sup>	3%
Daginstitutioner mv.	308 m <sup>2</sup>	2%
Kultur (biograf, kirke, museum mv.)	1.358 m <sup>2</sup>	4%
Idrætsareal	2.277 m <sup>2</sup>	4%

Skovsgaard Skole er en overbygningsskole med ca. 260 elever fordelt på 0. - 10. klasse. Skovsgaard Børnehave og skolens SFO udgør pasningstilbuddet i området. Skovsgaard har en nyopført multihus med stor idrætshal i tilknytning til skolen, som rummer vigtige funktioner og gode rammer for fritids- og kulturlivet i området. Der er et godt idrætsliv, bl.a. med et moderne motionscenter med bl.a. et børnemotionshus. Desuden rummer området en rideskole.

## Infrastruktur

Området gennemskæres af landevej A11, som idag udgør en barriere for de landsbyer og landområder, som ligger nord for landevejen. Der er planer om en omfartsvej omkring Arentsminde, Halvrømmen og Brovst, som hvis den gennemføres vil etablere en ny barriere i syd for Skovsgaard. Mange lodsejere er berørt af reservationszone for en ny vej, og i 2007 oprettedes en borgergruppe, der ønsker at deltage i proces om ny VVM for den nye omfartsvej.

Området busbetjenes af busruterne 70, 205 og 580, idet busruterne 205 og 580 kun kører på skoledage. Banestien har et forløb gennem området og er befæstet som cykelsti. Der er i Skovsgaard tydelige "rester" af stationsbyen,

## Aktiviteter

### Mødesteder

Skovsgård Mulihus  
Skovsgård Skole

### Byparker

Skovsgaard grusgrav  
Området ved multihuset

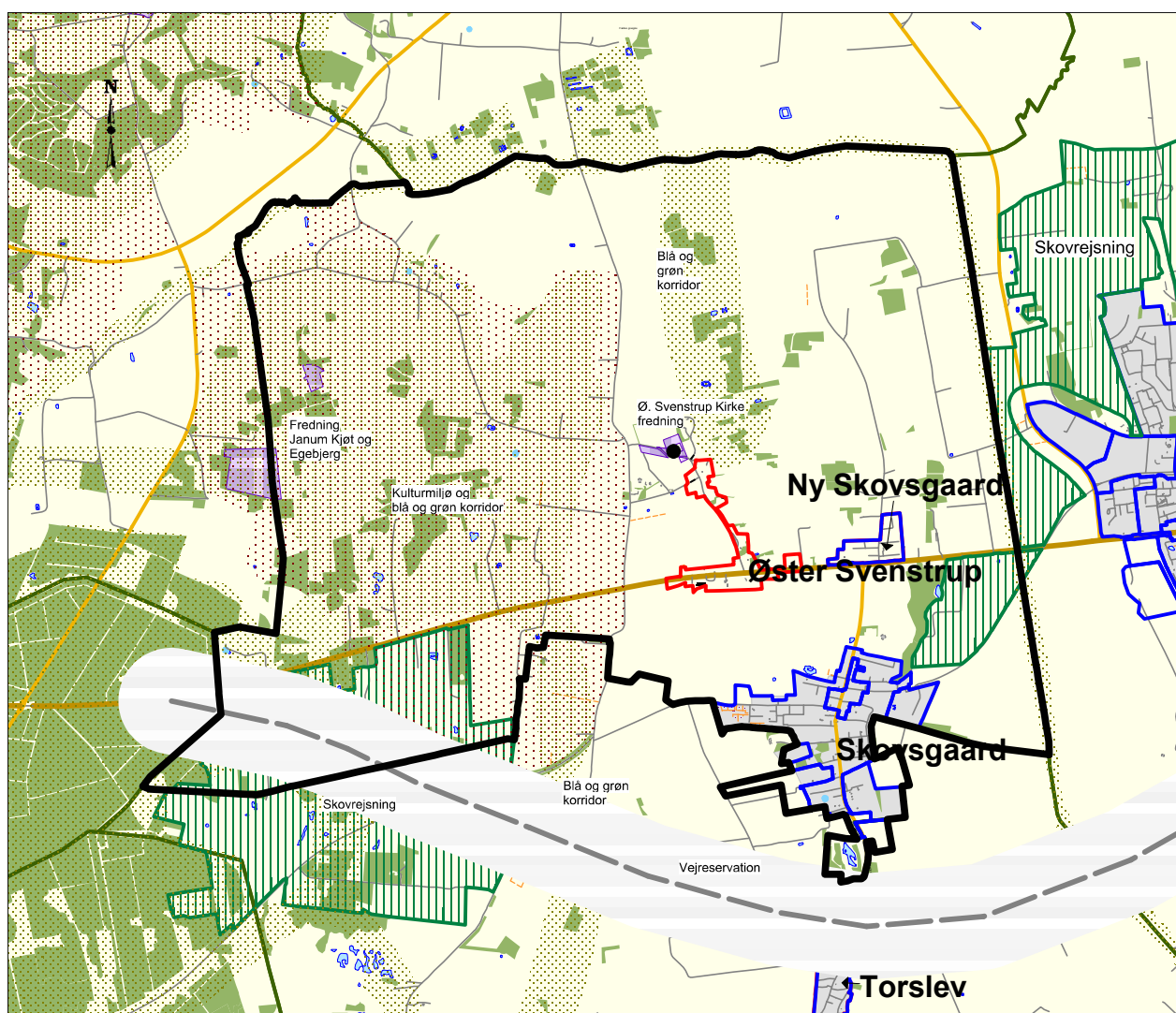
### Tilgængelig natur

Tingskoven og Aarup Hede via  
banestien  
Grøn kile mod Brovst

og dette kan der væres yderligere om gennem områdefornyelse eller lign.

## Erhverv og turisme

Skovsgaard har et erhvervsliv, hvor især kyllingeslagteriet spiller en stor rolle i forhold til områdets befolkningsunderlag. Byen og dens udvikling er præget af bufferzoner omkring erhvervsarealer og ovennævnte arealreservation til omfartsvej. Omkring Skovsgaard Hotel er et særligt miljø med et stort engagement fra udviklingshæmmede. Der er ikke registreret sommerhuse eller ferielejligheder i området.



Målforshold 1:4.000

Erhvervsareal	Bygningsareal iflg. BBR	Andel af kommunen
Landbrug	59.184 m <sup>2</sup>	3%
Transport	593 m <sup>2</sup>	2%
Kontor og administration	3.143 m <sup>2</sup>	1%
Fabrik, erhverv	19.776 m <sup>2</sup>	5%
Hotel, restaurant mv.	502 m <sup>2</sup>	1%
Hotelsengepladser	11	

## Natur, miljø og kulturspor

Et stort antal fortidsminder, gravhøje mv. findes i den vestligste del af området, ved afgrænsning til Tingskoven og Lerup lokalområde.

Lerup Kildemarked som omtalt under Lerup lokalområde blev efterhånden til gene for Leruppræsten, som gerne ville have det flyttet. I 1585 blev det flyttet til Aalegaards Hede nær Henriks Sø i nuværende Tingskov. Derefter blev det flyttet til Skræm og så i 1800-tallet til en plads ved Øster Svenstrup Kro, hvor nu Skovgaardlund ligger.

Efter åbningen af Fjerritslevbanen i 1899 flyttede kro og aktiviteter til stationsbyen, og Indenrigsministeriet gav i 1901 tilladelse til flytningen af markedet til Skovsgaard. Til et areal syd for jernbanen og vest for de nye huse i Skovsgaard. Der var faktisk, i 1901/02 hele tre markeder (der blev afviklet på forskellige tider af året), der flyttede fra Øster Svenstrup til Skovsgaard. Der blev i 1921 oprettet et selskab til driften af markedet, men i 1970 blev det hele afviklet. Markedspladsen er dog stadig bibeholdt som stednavn i Skovsgaards nordvestlige bydel.

I 1880'erne er der i Skovsgaard oprettet missionsvirksomheder under "Det Danske Missionsforbund" kaldet frimissionen med egne mødesale og egne kirker.

Skovsgaards udvikling som stationsby har været eksplosiv på et vist tidspunkt tilbage i tiden, og det har samtidig gjort Ø. Svenstrup til en lille landsby. Byen er endvidere præget af kyllingeslagteriet Rose Poeltry.

Fra Skovsgaard by og til hovedlandevej A11 strækker sig en grøn kile eller skrænt med småbiotoper mv. Her holder også skovspillerne til med årlige teaterforestillinger. Det er et eksempel på de blå/grønne korridorer, som ønskes frembragt for at sikre større naturindhold og flere spredningskorridorer i flere områder af kommunen.

## Relevante temaer i helhedsplan 2009

### Infrastruktur

Reservation af arealer til ny omfartsvej syd for Arentsminde, Halvrimmen, Brovst og Skovsgaard

Banestien

### Natur og miljø

Området rummer et stort antal fortidsminder.

Kulturmiljøudpegning ved Janum Kjøl/Egebjerg

Fredninger ved Egebjerg, Janum Kjøl og Ø. Svenstrup Kirke

Udlæg af nye skovrejsningsområder mellem Brovst og Skovsgaard

### Plan og byg

Udlæg af nyt boligområde i Skovsgaard

## Landdistriktsprojekter

Musikalske vinterworkshop (kor)

Lergrav i Skovsgård

Kørestolsrampe Skovsgaard Hotel

Skovspillerne, Styrmand Karsten

Kvindenetværk

Skovsgaard Multihus

## Lokalplaner

030 Del 1 Boligområder i Skovsgård

030 Del 2 Boligområder i Skovsgård

035 For område til erhvervsformål  
Skovsgaard by

064 Børnehave i Skovsgård

084 Offentligt område ved Skovs-  
gårdskolen

B11 Centerområde i Skovsgård

## Skovsgaard-området betydning for Jammerbugten

Skovsgaard er et eksempel på en tidligere stationsby, der har opretholdt den dynamik og aktivitet, som jernbanen medførte. I Skovsgaard har et kylingeslagteri og tilhørende mindre virksomheder formået at fastholde et antal arbejdspladser, der har sikret opretholdelse af et flot serviceniveau. Dette sammenholdt med en flot natur og udsyn til det lave limfjordsland skal bevares og understøttes i både landzoneadministration og naturforvaltningen. Områdefornyelse i Skovsgaard kan være en mulighed for at værne om byens kulturarv og særlige kvaliteter.