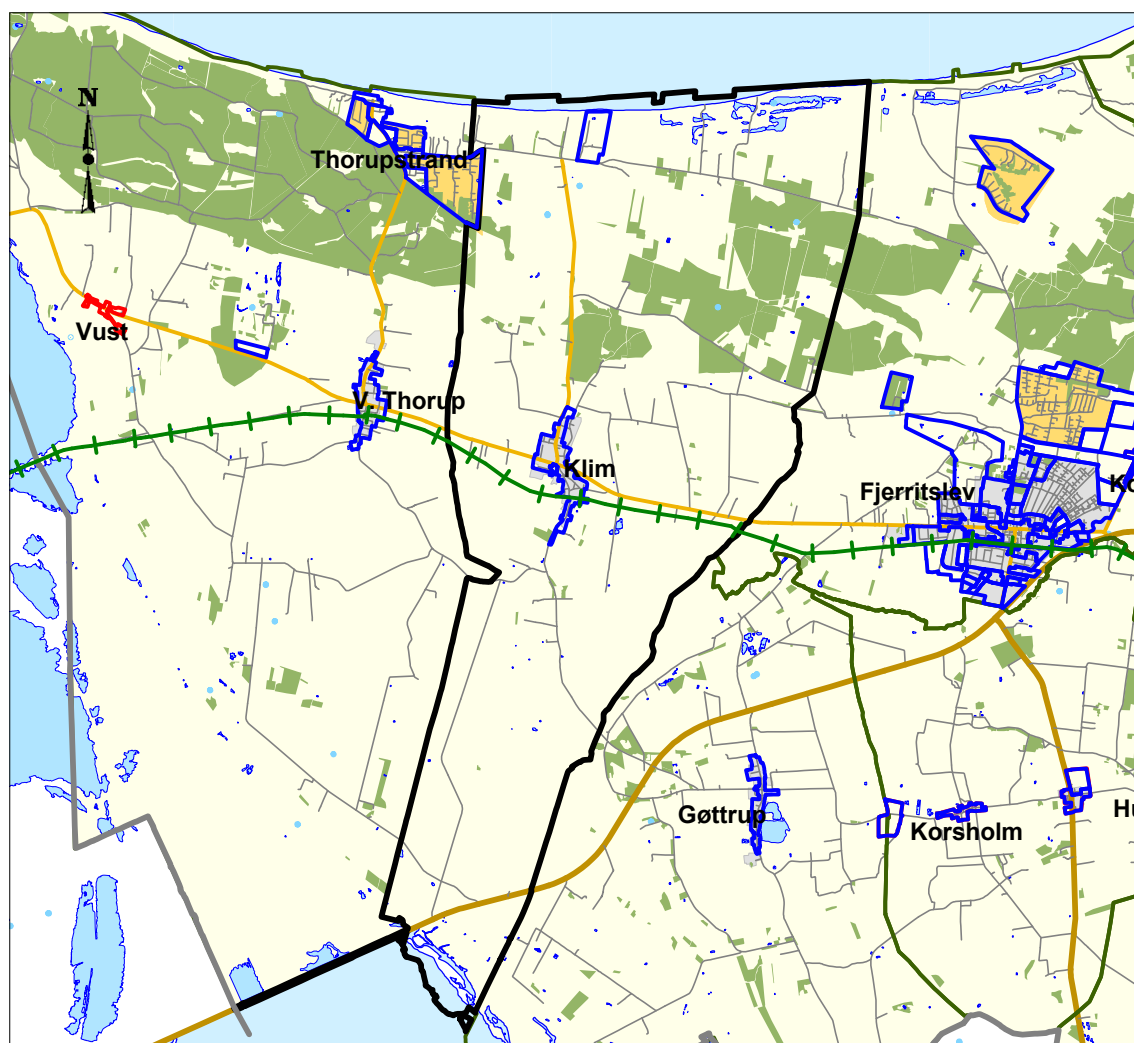


Klim

Klimområdet omfatter Klim landsby og tilstødende landområde svarende til Klim sogn. Området er delvist orienteret mod Thisted. Planområdet grænser op til V. Thorup, Gøttrup og Fjerritslev planområder. Klim er tildelt rollen lokalby.

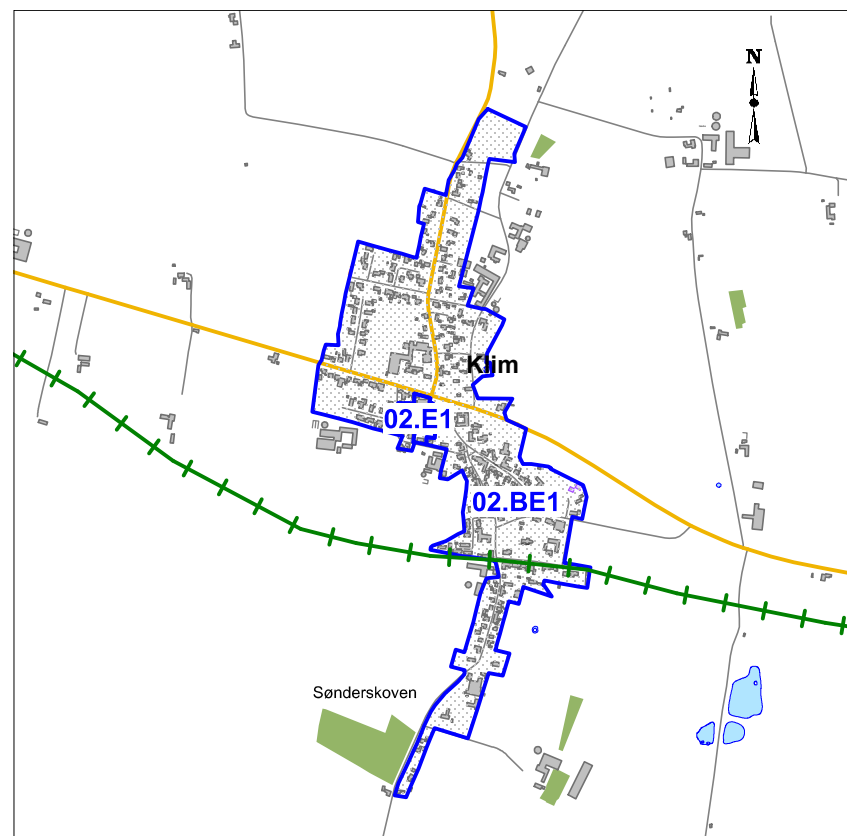


Målforhold 1:10.000

Klim-området har en befolkningstæthed på 18 borgere pr. km². Befolkningstallet i Klim har varieret en del siden 1970'erne, dog med en faldende tendens siden 2002. Der forventes et fald i befolkningstallet i de kommende 12 år. Til og fraflytningen er årligt på 3-4% af befolkningen. Der er 52% kvinder og 48% mænd.

		Andel af kommunen
Areal	41 km ²	5%
Befolkning	726	2%
Borgere under 25 år	122	1%
Borgere mellem 25 og 59	355	2%
Borgere over 60 år	249	3%
Boliger	306	2%
Boligareal	47.303	2%
Byggesager i 2007-2008	27	1%
Ubeboede boliger	12	4%
Husstandsstørrelse	2,37	

Klim by har 475 beboere. Der er 186 parcelhuse, 13 tæt-lav boliger, to etageboliger og to stuehuse. Klim er tildelt rollen "lokalby", er omfattet af lokalplan og er i landzone. Der er i løbet af de seneste 8 år opført to parcelhuse, dvs. én bolig hver 4. år. De hidtidige udlæg til boligbebyggelse rummer mulighed for 23 boliger fordelt på flere forskellige lokaliteter.



Målforhold 1:2.000

Offentlig og privat service

Der er alle typer af offentlig og privat service i området, idet der især er en høj andel af undervisningsareal (gymnasie, skole mv.), daginstitutioner, kultur og idrætsareal. Fordelingen ses med tal fra BBR nedenfor.

Etageareal	Bygningsareal iflg. BBR	Andel af kommunen
Undervisning	3.984 m ²	3%
Daginstitutioner mv.	646 m ²	4%
Kultur (biograf, kirke, museum mv.)	733 m ²	2%
Idrætsareal	5959 m ²	10%

Thorup-Klim skole har ca. 160 elever på klassetrin 0. - 7. klasse. Der er landsbyordning Storkereden ved skolen. Der er endvidere Klim Friskole, der har ca. 70-80 elever og privat institution til vuggestue, børnehave og SFO. I Klim findes også et ældrecenter.

Klim er kendt for Thorup-Klim hallen, Klim frikirke og friskole som vidner om en god foreningskultur.

Infrastruktur

Området omkring Klim gennemskæres af landeveje til både Hanstholm og Thisted. Klim har også tidligere været stationsby, og derfor har banestien et forløb gennem området og er delvist befæstet som cykelsti. Nordtrail gennemskærer også området ved den tidl. kongevej.

Området betjenes med busrute 562.

Aktiviteter

Mødesteder

Klim Forsamlingshus

Klim Skole

Thorup-Klim Hallen

Byparker

legeplads

torv

Tilgængelig natur

Sønderskoven syd for Klim

Klim kalkovn og omgivelserne



Thorup-Klim Hallen



Tidligere Klim station

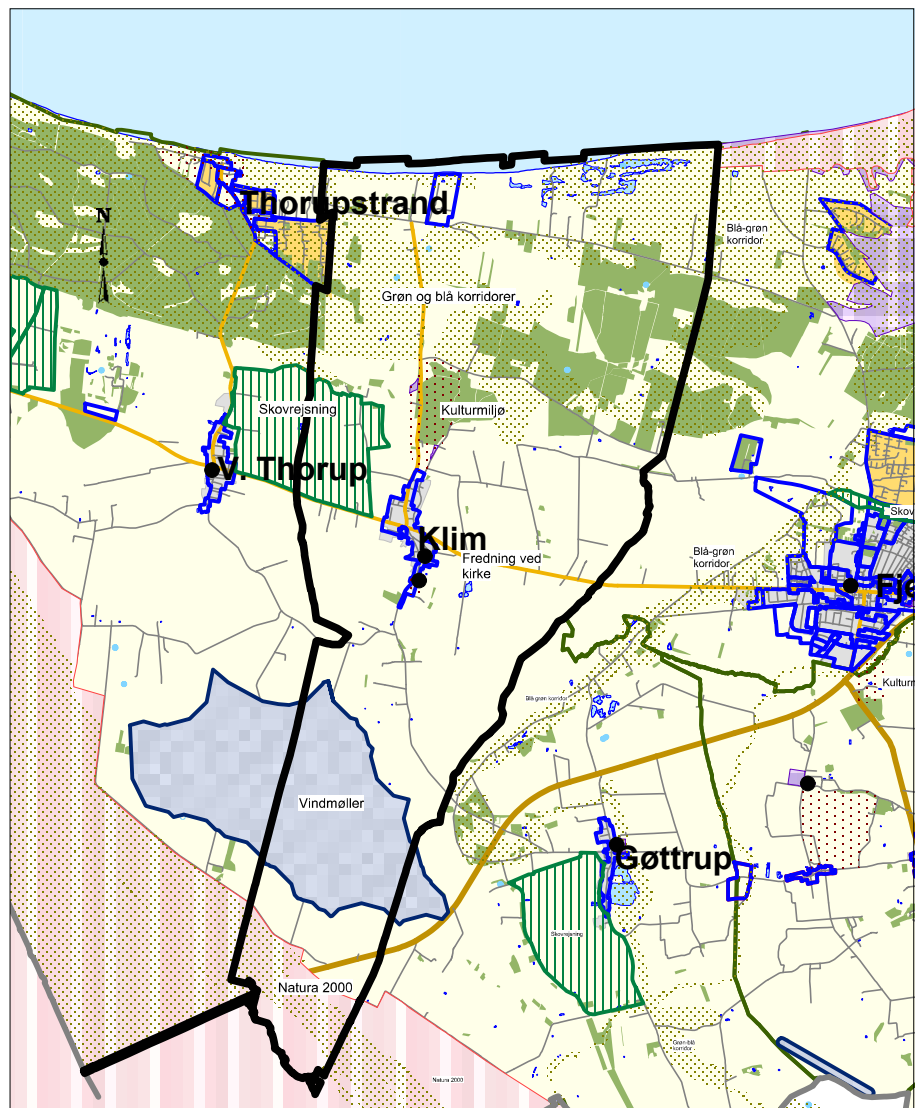


Klim Forsamlingshus

Erhverv og turisme

Klim har et erhvervsliv, hvor især landbrug og hoteller, restauranter spiller en rolle i forhold til kommunens samlede erhvervsliv. Klim Strand er udpeget som nyt ressort område, og området er med sin 5 stjernede campingplads et fyrtårn for kommunen.

Erhvervsareal	Bygningsareal iflg. BBR	Andel af kommunen
Landbrug	75.554 m ²	3%
Transport	498 m ²	1%
Kontor og administration	2.833 m ²	1%
Fabrik, erhverv	6.912 m ²	1%
Hotel, restaurant mv.	3.750 m ²	5%
Hotelsengepladser	54	
Antal sommerhuse	14	0%



Målforhold 1:10.000

Natur, miljø og kulturspor

Limsten og blegekridt ses i Klim Bjerge og ved Bulbjerg. I området ligger kalksten nær overfladen, og ved Klim Bjerg har det været muligt at save kalken ud til bygningssten. Det vidner de mange oprindelige limstenshuse om. Klim kalkværk og kalkovn på Klim Strandvej er fredet i 1997.

Ved Klim findes rester af den gamle kongevej, der har været den ældste hovedvej, som kongerne anvendte, når de skulle gennem de vestvendsyselske sogne, f.eks. hvis de skulle til sysseltinget, der lå ved Hjørring. Nor-trail-stien følger dele af den tidligere kongevej.

Der er noteret stærke religiøse vækkelser i Kim i slutningen af 1800-tallet, I den grundtvigste vækkelses spor anlagdes rundt om i sognene forsamlingshus som blev centre for et rigt folkeligt arbejde. Deroprettedes enkelte frimenigheder og adskillige højskoler, hvoraf nogle kun virkede i kort tid. Kendt er grundtvigste frimenigheder i Klim og friskole ligeledes i Klim, Skovsgård samt ungdomsskoler i Fjerritslev (Skerping og Aabybro).

Sønderskoven syd for Klim er et lystanlæg, som i kraft af sin alder rummer værdifulde arter og planter, som er meget sjældne i Jammerbugten.

Relevante temaer i helhedsplan 2009

Erhverv og turisme

Ressortområde ved Klim Strand

Infrastruktur

Cykelstier, regionale stier og en banesti

Natur og miljø

Udpeget kulturmiljø er Klim Kalkovn for limsten, geologisk oprindelse samt frikirke/friskolebevægelse



Landdistriktsprojekter

Klim forsamlingshus

Lokalplaner

29 Vindmøller - mølleområde

57 Lokalplan 57 for Klim Strand
Camping

58 Lokalplan 58 for Klim



Klim Valgmenighedskirke



Klim Kirke (folkekirke)

Klim-områdetets betydning for Jammebugten

Klim området er eksemplet på et områdes udvikling i tæt sammenhæng med de naturgivne forhold. Undergrunden med meget kridt gav tidligere basis for kalkovnsdrift, inddæmninger i forhold til større landbrugsarealer mv. er alt sammen en vigtig del af områdes kulturarv. I dag er håbet at området ved Klim Strand kan udvikle sig i sammenhæng med aktiviteterne ved campingpladsen samme sted.

Konkretisering af planer vedr. Klim Strand og udvikling af forbindelserne til Klim by som service for aktiviteter ved kysten.