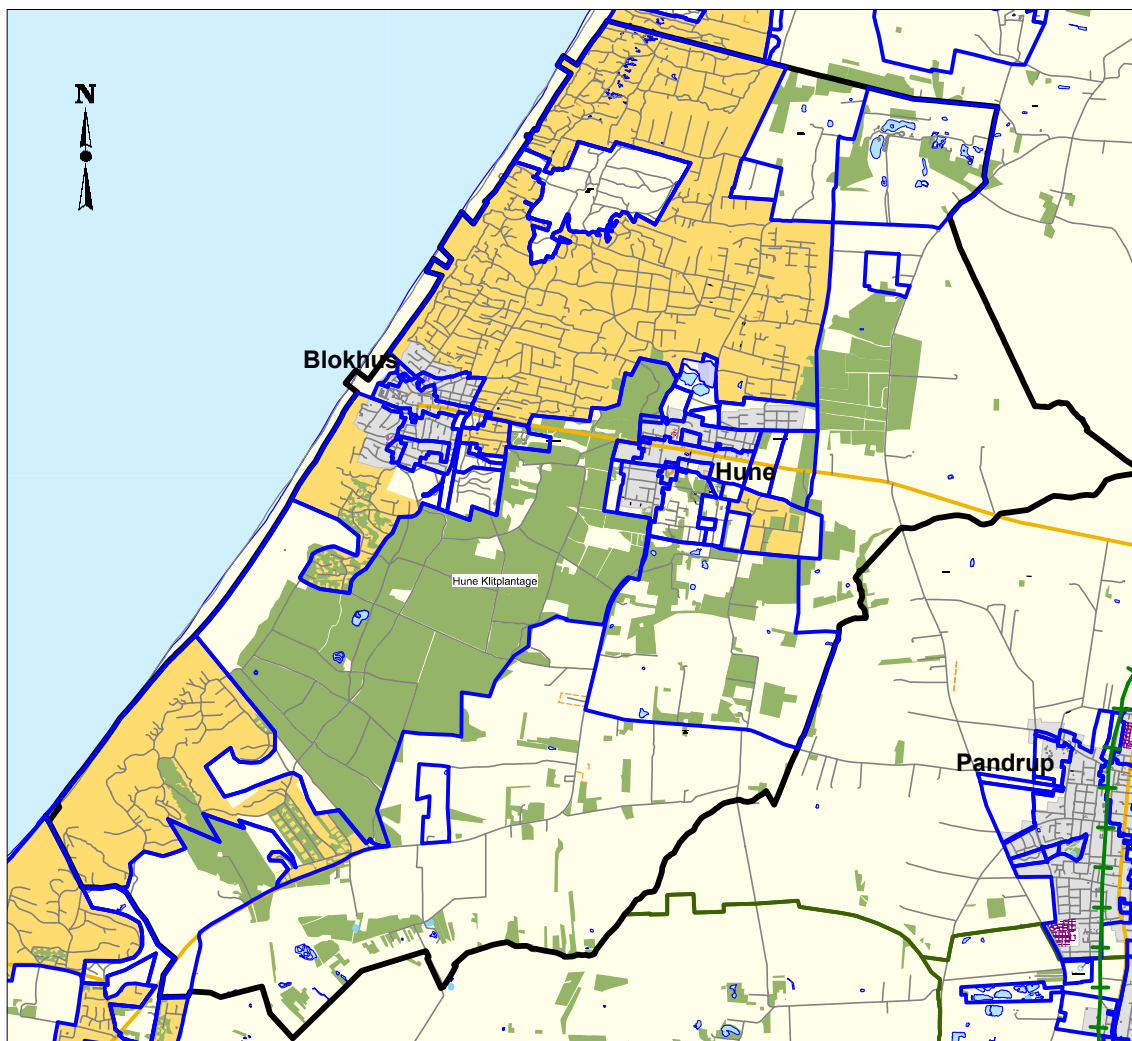


# Hune

Hune området omfatter byerne Hune og Blokhus samt omgivende landområder, der rummer hovedparten af Hune sogn. Området er også orienteret mod nord i retning mod Løkken og Hjørring, og det har tidligere hørt sammen med Hjørring amt.

Området grænser op til Moseby-Rødhus, Pandrup og Saltum. Blokhus og Hune er begge udpegede som lokalbyer.



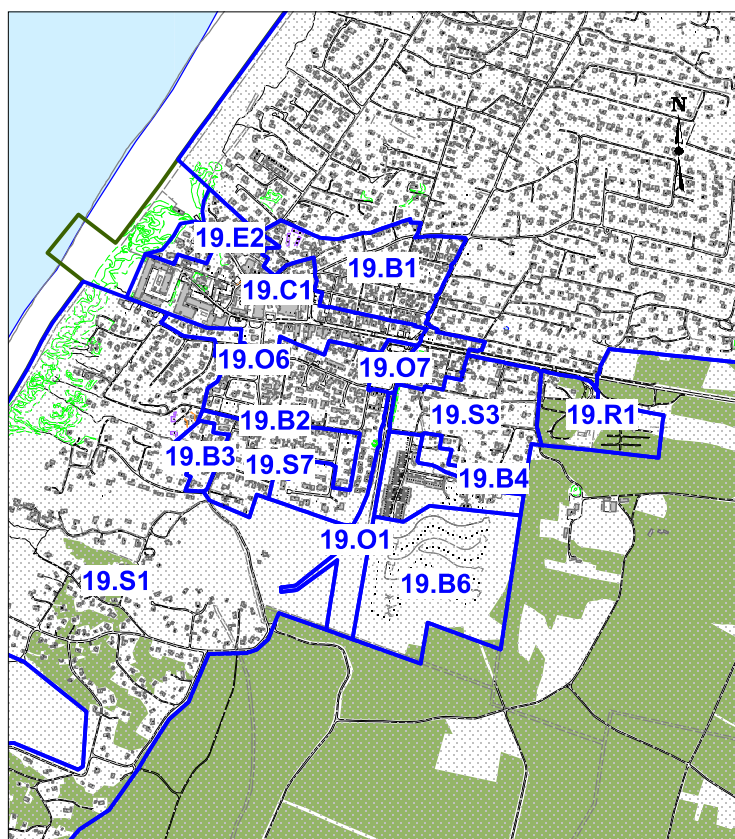
Målforshold 1:6.000

Hune-området har en befolkningstæthed på 39 borgere pr. km<sup>2</sup>. Befolkningstallet er siden 1970'erne steget jævnt fra knap 1.000 borgere til nu ca. 1.300. Der forventes en stigning i befolkningstallet i de kommende 12 år. Tilflytningen er på 11% om året og fraflytningen er årligt på 9% af befolkningen. Der er 50% kvinder og 50% mænd.

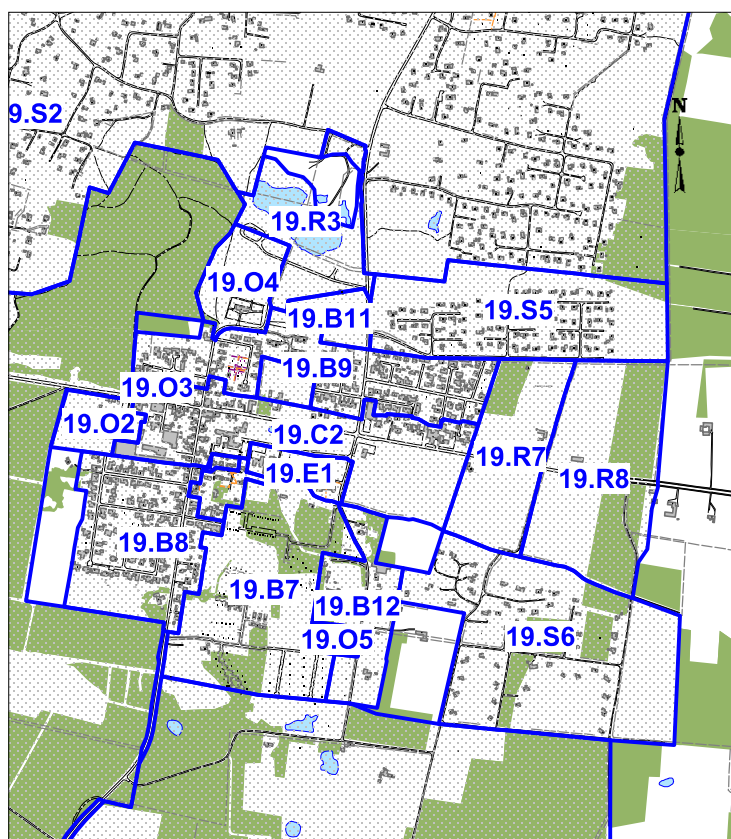
		Andel af kommunen
Areal	34 km <sup>2</sup>	4%
Befolkning	1.315	3%
Borgere under 25 år	501	4%
Borgere mellem 25 og 59	634	3%
Borgere over 60 år	180	2%
Boliger	968	6%
Boligareal	133.139	5%
Byggesager i 2007-2008	303	14%
Ubeboede boliger	52	17%
Husstandsstørrelse	1,35	

**Hune** har 546 beboere. Der er 287 parcelhuse, 38 tæt-lave boliger, 3 stuehuse og 4 etageboliger. Hune by er tildelt rollen som "lokalby" og er i byzone. Der er i løbet af de seneste 8 år opført 39 parcelhuse og 17 tæt-lave boliger, ialt ca. 7 boliger pr. år. Der er mulighed for at opføre endnu ca. 137 boliger i området, og der er i helhedsplan 2009 udlagt ca. 2,3 ha til bl.a. boligformål ved Pirupvej.

Den planlægningsmæssige begrundelse for udlægget er at der er efterspørgsel efter boliger i området, der er ingen påvirkning af kystlandskab, og nye



Målforshold 1:2.000



Målforshold 1:2.000

boliger i den nordlige del af Hune tættere ved kirke har en anden målgruppe end de hidtidige store udstykninger omkring Hune Torp, Ferren mv. Udlæg kan støtte op om den private og offentlige service i lokalbyen, og svarer til den forventede efterspørgsel i den kommende planperiode.

**Blokhushar** 314 beboere. Der er 280 parcelhuse, 100 tæt-lave boliger og ét stuehus samt 7 øvrige boliger. Blokhushar by er tildelt rollen "lokalby". Der er i løbet af de seneste 8 år opført 26 parcelhuse, 17 tæt-lave boliger og én anden boligtype, ialt ca. 5,5 boliger pr. år. Der er alene mulighed for at opføre endnu 17 boliger i de hidtidige udlæg til boliger, men en udviklingsplan for Blokhushar by skal muliggøre en fortætning, som kan åbne op for flere boliger.

Det skal bemærkes, at det angivne antal opførte boliger er nyopførte og tilflyttede boliger. Der er i både Hune og Blokhushar opført langt flere boliger, men de er endnu ikke beboet og må formodes at blive benyttet som helårsbolig nr. 2 for ejerne. Der er eksempelvis opført 14 utilflyttede boliger i Hune og 103 utilflyttede boliger i Blokhushar. Det ses også af den høje andel af ubeboede boliger i ovennævnte skema.

## Offentlig og privat service

Der er alle typer af offentlig og privat service i området, idet der især er en høj andel af kulturareal, og en forholdsvis lav andel af undervisning- og daginstitutionsareal. Det har sammenhæng med at kommuneskolen i området er i Saltum. Fordelingen ses med tal fra BBR nedenfor.

Etageareal	Bygningsareal iflg. BBR	Andel af kommunen
Undervisning	1.465 m <sup>2</sup>	1%
Daginstitutioner mv.	333 m <sup>2</sup>	2%
Kultur (biograf, kirke, museum mv.)	1.755 m <sup>2</sup>	5%
Idrætsareal	1.001 m <sup>2</sup>	2%

Der er ingen kommuneskole i området, med Hune Friskole har ca. 60 pladser. I Hune er en børnehave og et plejecenter. I Blokhushar torv er et tidligere bowlingcenter under omdannelse til andre formål i overensstemmelse med Blokhushar nye udviklingsplan.

## Infrastruktur

Planlagt ny vejforbindelse til stranden. Området busbetjenes af busrute 621 og 89.

Banestien har et forløb gennem området og er befæstet som cykelsti. Der er i selve Fjerritslev et ledvogterhus, posthus og ubebyggede banearerale tilbage, som vidner om jernbanes betydning for udvikling af Fjerritslev.

## Aktiviteter

### Mødesteder

Hune Friskole

### Byparker

Blokhushar torvet

### Tilgængelig natur

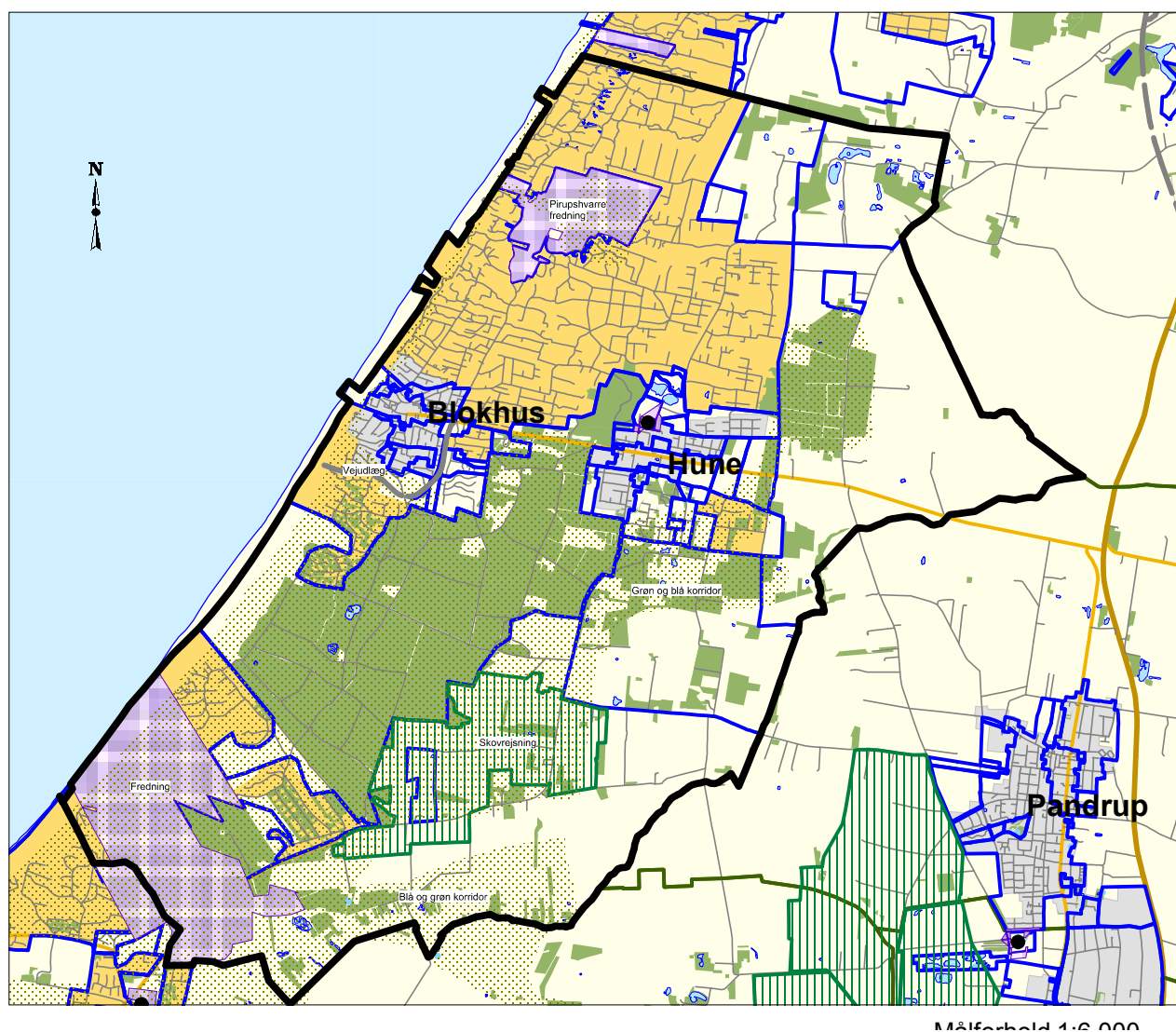
Blokhushar klitplantage



## Erhverv og turisme

Blokhus har et erhvervsliv, hvor især kontor og administration spiller en rolle i forhold til kommunens samlede erhvervsliv. Men områdets ferieaktiviteter med hoteller, turistattraktioner og ferielejligheder ses tydeligt illustreret nedenfor. Der er også 38% af kommunens sommerhuse. Erhvervsaktiviteterne er tydeligt knyttet sommerhalvåret, og der arbejdes på at udvide sæsonen.

Erhvervsareal	Bygningsareal iflg. BBR	Andel af kommunen
Landbrug	35.795 m <sup>2</sup>	2%
Transport	354 m <sup>2</sup>	1%
Kontor og administration	18.567 m <sup>2</sup>	7%
Fabrik, erhverv	4.867 m <sup>2</sup>	1%
Hotel, restaurant mv.	13.070 m <sup>2</sup>	18%
Hotelsengepladser	1866	48%
Feriekoloni, vandrehjem	20.050 m <sup>2</sup>	35%
Antal sommerhuse	3.053	38%



## Natur, miljø og kulturspor

Blokhushuset er en udpræget turistby. Den historie, der oftest fortælles om byen, er om skudehandelen. Der blev drevet skudehandel tilbage til i hvert fald 1772, hvor skudehandler Svend Bondrup opførte "Kancelligården", og i 1800 begyndte Morten Brix at drive skudehandel fra den nuværende "Strandingskroen". J.C. Klitgaard har også drevet handel herfra i midten af 1800-tallet.

Kysten er på disse steder rykket 300 m tilbage i løbet af de sidste 150 år, engang var her høje skrænter ud mod havet, og under sandet ligger god muld. I Hune sogn skulle der i det 16.-17. århundrede være en hel bebyggelse, der er begravet i "sandhavet" som følge af sandflugt. Ved Hunetorp i udkanten af Blokhushuset Plantage har arkæologer under flyvesandet fundet tomter af en landsby fra 1600 tallet, og derunder igen spor af middelalder og oldtidsbebyggelse.

I Hune kirkes våbenhus ses en runesten, "Hunestenen", der er en ret anelig, rejst af tre sønner, Hove, Thorkel og Thorbjørn efter deres fader Runulf den Rådsnilde.

Tingstedet for Hvetbo Herred skulle i middelalderen have ligget lidt nordvest for Hune Kirke. Det blev flyttet til Saltum fra 1600, hvorefter det i en periode fra 1688-1844 lå i Blokhushuset, hvorefter det blev flyttet til Pandrup i 1891.

I 1680 fik Blokhushuset ret til at handle med indført norsk tømmer og udføre korn mod at angive varerne for nærmeste toldsted. De måtte købe korn, rug og mel af landboerne til udførsel til Norge og indføre trælast, kalk og sten fra Norge. Senere i 1687 blev det også tilladt at udføre brændevin, flæsk og kød, ost og smør. Fra Norge indførtes også tjære, potaske, egebark, jern, salt mv., som egentlig ikke var tilladte varer. Fra Tversted til Slettestrand fortoldedes i 1669 65 skuder, der formodes at være norsk ejede. Fra 1680 indkøbte vendelboerne selv skuder, overvejende i Norge. Blokhushuset blev sammen med Løkken til betydelige handelspladser. I Norge blev samtlige danske kystpladser kaldt "Nordstrand". Fra 1826 blev der også optaget skudehandel til England, Hamburg, Antwerpen, Riga og Stettin, der fik stor betydning for vareomsætningen. Ålborgs købmandslav klagede i 1836 over toldbetjeningen af skudehandlen, da man mente at kun 1/10 af varerne blev toldbehandlet. Smugleriet blomstrede, og da Norge havde stort behov for proviant kunne alt afsættes. Fra 1871, da jernbanen kom til Vendsyssel og stationsbyerne begyndte at vokse frem, aftog vestkystens skudehandel, og de norske småskuder ophørte med at sælge træ til Blokhushuset m.fl. Skudehandelen ophørte i Blokhushuset i 1885.

I Blokhushuset by er strandingskroen fra 1838-44 og kancelligården fra 1600-tallet bygningsfredet.

Blokhushuset plantage blev anlagt i 1895 efter at Hedeselskabet blev oprettet i 1866. Turen fra Aalborg til Blokhushuset bærer præg af veje, der er anlagt som efter en lineal, der er anlagt over et steppelandskab, men selv om egnen bag klitrækkerne for nogle fremstår som "kedelig", har den dog sit trylteri.

## Relevante temaer i helhedsplan 2009

### Erhverv og turisme

Udvidelse af campingpladser og omdannelse af hoteller til "hoteller på højkant"

Helårsturisme

### Infrastruktur

Stier for turister og fastboende

### Natur og miljø

Fredede bygninger i Blokhushuset by.

### Plan og byg

Ændring i udlæg af rekreative arealer og nye udlæg til hotel ved Hune



## Landdistriktsprojekter

Strandcenteret  
Fiskernes hus  
Drejbog ildsjæle Blokhushus  
Blokhusegnen på to hjul  
Bussskur ved Hune Skole  
Gadelys mellem Hune og Blokhushus

## Lokalplaner

114 Hune Vandrerhjem  
119 Sommerhusområde ved Ankerhus  
120 Hune Grusgrav  
128 Boligområde ved Peter Andersensvej  
143 Blokhushus Centerområde  
149 Boligbebyggelsen Ferren i Blokhushus  
151 Sommerhusområde ved Peder Nielsensvej/Tårnfalkevej  
155 + tillæg nr. 1 Boligområde ved Sønder i By  
155-1 Vedr. hegning i et boligområde ved Sønder i By i Blokhushus  
156 Hune Fiskepark Hune 161 Sommerhusområde m.v. ved Jens Bærentsvej  
165 Smutvejen i Blokhushus  
177 Ribergaard Camping  
180 Feriehotellet Nordsøen Blokhushus  
182 Rimmensgaard Camping  
186 Faarup Sommerland  
190 For et sommerhusområde ved Egebæksvej nord for Blokhushus  
191 Aktivitetscenter i Blokhushus (Bowlingcenter)  
200 sommerhusområde i Blokhushus Klitplantage syd for Blokhushus By  
202 For et centerområde ved Torvet i Blokhushus  
213 For et boligområde i den østlige del af Ferren i Blokhushus  
218 For Hune Plejecenter  
220 For et boligområde ved Møllevej i Blokhushus  
221 For et bolig-, sommerhusområde ved Gormsvej, Ved Skoven og Sdr.Strandvej  
223 For 8 boliger ved Clemmi Falk Vej /

## Hune/Blokhushus-området betydning for Jammerbugten

Området har en vigtig rolle for Jammerbugtens indsats vedr. turisme, både mht. overnatningsmuligheder i form af sommerhuse, campingpladser og hoteller - samt med hensyn til turistattraktioner.

Der skal arbejdes med at fortætte Blokhushus og gøre de offentlige rum og byfunktionerne anvendelige både sommer og vinter, så sæsonen kan udvides for de forretningsdrivende. I Hune skal de basale byfunktioner placeres.

Møllevej i Blokhushus By  
226 For Hune Skole og Børnehave  
228 For et nyt boligområde mellem Stenmarksvej og Hunetorpvej  
230 For et dyreoplevelsescenter ved Spergelvej  
235 For et nyt boligområde syd for Ferren i Blokhushus  
236 For et sommerhusområde ved Lyngmarken, Skovmaarvej m.v. øst for Hune  
243 For Blokhushus Klit Golf Center  
B1 Byplanvedtægt nr. 1 med tillæg - Kystområdet Blokhushus, Hune, Rødhushus  
B12 Byplanvedtægt nr 12 - Hune By  
B8 Byplanvedtægt nr 8  
B9 Byplanvedtægt nr 9