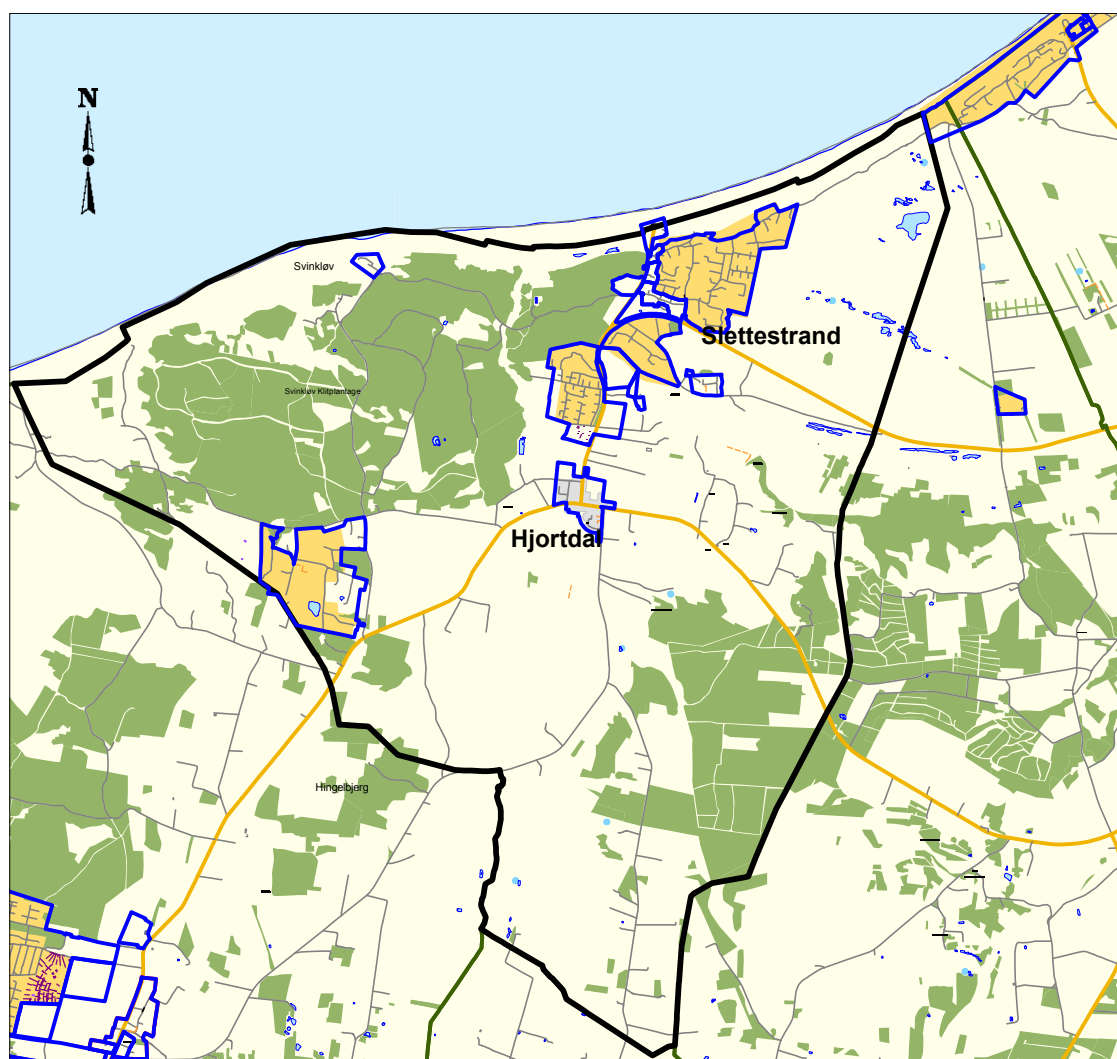


Hjortdal

Hjorddalområdet svarer til Hjortdal sogn, og omfatter landsbyer som Hjortdal, Slettestrand, Vester Svenstrup og Svinkløv. Planområdet grænser op til Fjerrikslev mod vest, Skræm mod syd og Lerup mod øst. Hjortdal og Slettestrand er udpeget som lokalbyer.

	Andel af kommunen	
Areal	26 km ²	3%
Befolkning	466	1%
Borgere under 25 år	119	1%
Borgere mellem 25 og 59	213	1%
Borgere over 60 år	134	1%

Hjorddal-området har en befolkningstæthed på 18 borgere pr. km². Befolkningstallet har svinget mellem op og ned omkring 500 indbyggere i løbet af de sidste 30 år. Der forventes igen en lille stigning i befolkningstallet i de kommende 12 år. Tilflytningen er på 4% årligt og fraflytningen er årligt på 6% af befolkningen. Der er 48% kvinder og 52% mænd.

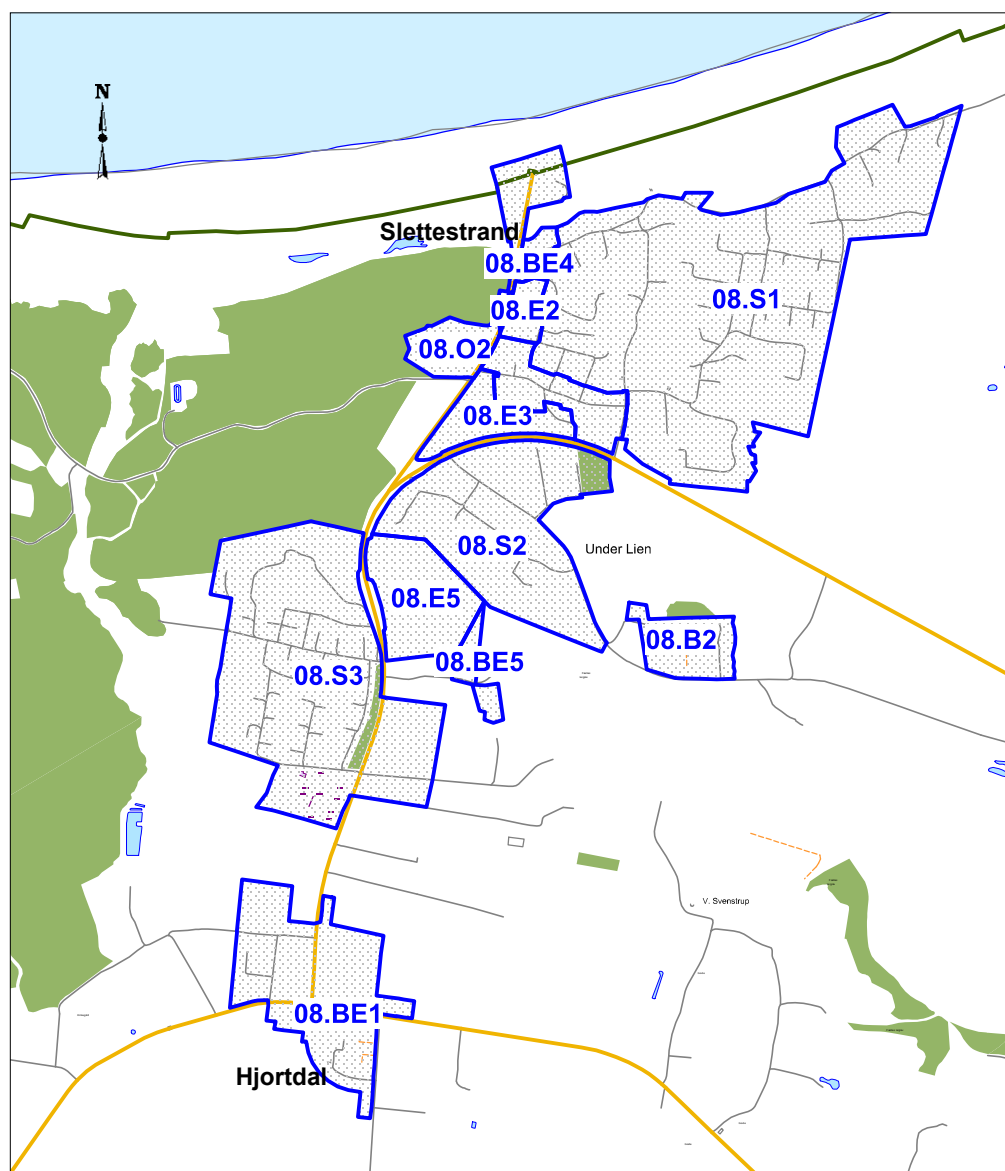


Målforhold 1:6.000

		Andel af kommunen
Areal	26 km ²	3%
Boliger	218	1%
Boligareal	37.538	2%
Byggesager i 2007-2008	50	2%
Ubeboede boliger	4	1%
Husstandsstørrelse	2,14	

Hjortdal by har 127 beboere. Der er 49 parcelhuse, 8 tæt-lave boliger og en døgninstitution. Hjortdal by er tildelt rollen "landsby" og er i landzone. Der er i løbet af de seneste 8 år opført 8 boliger (i den omtalte døgninstitution), dvs. én bolig pr. år.

Slettestrand by har 80 beboere. Der er 39 parcelhuse og én tæt-lav bolig samt en anden boligtype. Slettestrand er tildelt rollen som "landsby" og er i landzone. I løbet af de seneste 8 år er der opført to parcelhuse, svarende til én bolig hver 4. år.



Målforshold 1:2.000

V. Svenstrup og Svinkløv er ikke medtaget i byrollebeskrivelsen. Byerne i Hjortdal området er små landsbyer, hvor det er Svinkløv og Slettestrand som er kendt for sine badehoteller, kystlandingsplads mv.

Offentlig og privat service

Den offentlige service er koncentreret omkring Hjortdal skole og Hjortdal idrætsplads. Fordelingen ses med tal fra BBR nedenfor.

Etageareal	Bygningsareal iflg. BBR	Andel af kommunen
Undervisning	1.013 m ²	1%
Kultur (biograf, kirke, museum mv.)	2.265 m ²	6%
Idrætsareal	117 m ²	0%

Hjortdal skole har ca. 65 elever, og er en af de skoler, der kan tiltrække elever uden for skoledistriktet. Der er landsbyordning/SFO kaldet Søstjerne ved Hjortdal skole. I 2007-08 er der desuden etableret en institution, Krabben, som et botilbud til voksne med særlige behov, se politikområde Voksen og handicap.

En idrætsforening i Hjortdal, en dyrepark, et kunstcenter og en række gallerier udgør kultur og fritidstilbuddene. Desuden er der mere eller mindre uorganiserede fritidsaktiviteter under betegnelsen friluftsliv koncentreret om plantagerne med vandrelaug, mountailbike, kitesurfing mv. og Hjortdal Skole har et "naturrum" i Svinkløv Klitplantage.

Infrastruktur

Der er ingen større gennemgående veje i området. I 1930-erne blev der ved et stort beskæftigelsesprojekt lavet en vej mellem Hjortdal og Slettestrand, som fik stor betydning for udvikling af badehoteller, -pensioner og Hjortdal by. En forlængelse af kystvejen langs vestkysten fra Blokhuis - Tranum blev aldrig ført helt gennem Hjortdal-området i 1950'erne, hvilket har haft stor betydning for tilgængeligheden til området. Under krigen anlagde tyskerne flere betonveje i området, bl.a. i og omkring Svinkløv Plantage, hvor der også er forskellige rester af anlæg fra 2. verdenskrig.

Området gennemskæres af vandrestien Nordsøstien samt den regionale cykelsti langs kysten. I forbindelse med revision af fredningen for Lien, Fosdalen og Sandmosen er fastlagt nye stiforløb ovenfor og nedenfor Lien-skrænten, bl.a. en handicap-sti.

Området busbetjenes af ruten 560.

Aktiviteter

Mødesteder

Redningsstationen Slettestrand
Hjortdal skole
Hjortdal idrætsanlæg

Tilgængelig natur

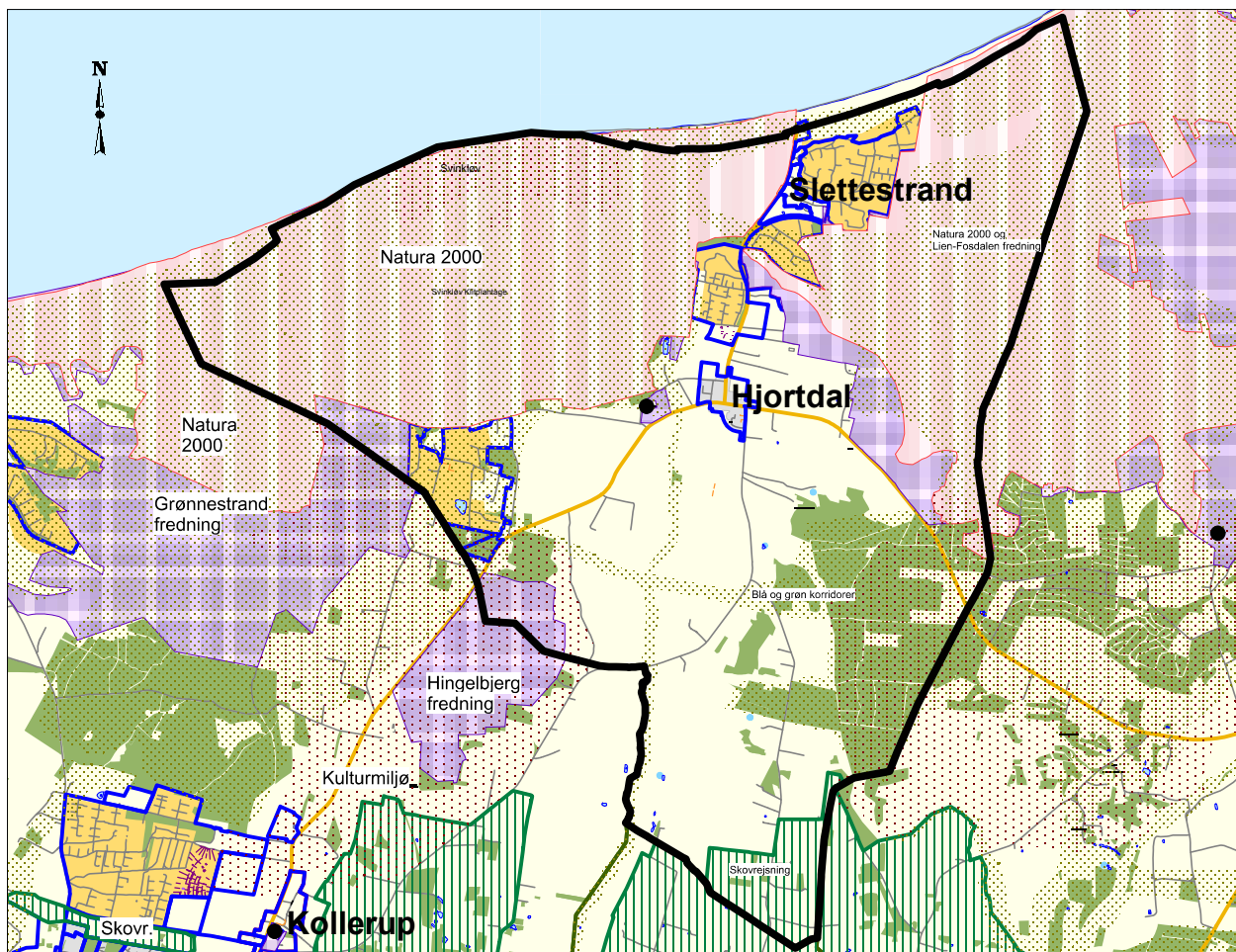
Lien-Fredningen
Svinkløv Klitplantage
Hingelbjerg
Slette å
Slettestrand og Svinkløv strande



Erhverv og turisme

Hjordtal har et blandet erhvervsliv, hvor både landbrug og transport samt ikke mindst turisme spiller en rolle i forhold til kommunens samlede erhvervsliv. Der er flere større husdyrbrug tæt ved de beskyttede områder og vognmandsvirksomheder. Hjordtalområder er også kendt for sine badehoteller og badepensioner, hvoraf flere er opstået fra en klitgård eller landbrugsejendom. Ved Svinkløv og Slettestrand er ca. 500 sommerhuse, og der er i 2006 åbnet mulighed for ialt ca. 40 nye grunde. I de hidtidige udlæg til sommerhusområder er der mulighed for at opføre 81 nye sommerhuse ved Svinkløv og Slettestrand.

Erhvervsareal	Bygningsareal iflg. BBR	Andel af kommunen
Landbrug	48.185 m ²	2%
Transport	733 m ²	2%
Kontor og administration	447 m ²	0%
Fabrik, erhverv	1.539 m ²	0%
Hotel, restaurant mv.	13.471 m ²	19%
Hotelsengepladser	629	
Feriekoloni, vandrehjem	478 m ²	1%
Antal sommerhuse	498	6%



Målforshold 1:6.000

Natur, miljø og kulturspor

Hingelbjerg er med sine 83 m Jammerbugt Kommunes højeste punkt, og er det 15. højeste punkt i Nordjylland. Det betegnes også som Han Herreds højeste punkt. Ved Hingelbjerge ses gode eksempler på både mark, hede, plantage, skov, overdrev og mose og så rummer området 36 gravhøje.

Svinklovene - i den gamle furede kystklint, er for en stor del skredet ned og er bevokset, men tidligere stod de rene og hvide. Området er kendt for sin store forekomst af skrivekridt i undergrunden, som også har betydet, at Svinkløv Plantage har en særlig flora og fauna trods sin kystnære beliggenhed.

Ved Svinkløv er store dele af stenalderhavets hævede havbund forvandlet til god græsning, og i dets gamle kystklinter har århundreders regn skåret dybe kløfter og skabt grobund for en enestående bevoksning med mange sjældenheder. Dalbundenes tætte og frodige bevoksning er hjemsted for skørbregne og rundfinnet radeløv.

Svinkløv plantage blev anlagt i 1884 som én af landets første efter Hede-selskabets oprettelse i 1866. Svinkløv Klitplantage er Danmarks største og dækker med en enestående flora slugters bratte skænter. Naturskønne steder som Faldet og højdepunktet Stenbjerg (52 m) ligger tæt ved stranden. Fra Hjortdal Kirke fører en sti ud til havet gennem den fredede Slette å dal.

I Han Herred føg flere kystsogne helt eller halvt til i 1500-tallet, og omtrent en tredjedel af de firer herreder i Thy blev ødelagt. Det siges, at den oprindelige by tilhørende Hjortdal kirke ligger begravet et sted i Svinkløv Plantage.

Ved Slettestrand ses de flade sandsletter på hævet havbund - det marint forland som er skarpt afgrænset af stenalderkystlinien. Den gamle havbund er et vidtstrakt sandflugtsland i kontrast til den tætte og frodige bevoksning i Liens dybe kløfter og dale. Området har siden 1950'erne været omfattet af fredningsplan, der senest er revideret i 2006 sammenmed tilstødende Sandmose og Fosdalen fredningerne.

Lien-skrænten bliver også kaldt for "de blå bjerge", der med sine ca. 10 km lange og temmelige høje skrænt er etagende og samtidig den højeste indlandsskrænt i Danmark.

Hjortdal kirke ligger smukt i landskabet, der har et lavt tårn, da man rev det øverste ned i 1807 for at fjenden, englænderne, ikke skulle bruge den som sømærke.

Af øvrige kulturspor i området kan nævnes Slettestrand Redningsstation fra 1936 og et sommerhus på Svinkløvvej 547 fra 1917, der begge er bygningsfredede.

Relevante temaer i helhedsplan 2009

Erhverv og turisme

Hoteller ved Slettestrand / Svinkløv og campingplads

Infrastruktur

Regionale stier og stier i fredninger

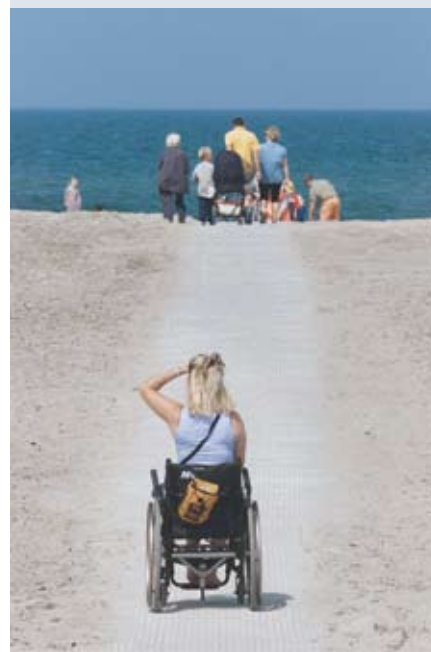
Natur og miljø

Fredninger ved Hingelbjerg og Lien

Redningsstationen og et sommerhus fra 1917 er bygningsfredet

Plan og byg

Udlæg af nye sommerhusområder ved Svinkløv



Landdistriktsprojekter

Projekt Havbåde

Hestevognskørsel

Højskole

Lokalplaner

08-001 Lokalplan 08-001 for Sanden
Bjerggaard Hotel- og Kursuscenter

09 Svinkløv

50 Lokalplan 50 for udvidelse af
kunstcenter Lien

53 Slettestrand

55 Lokalplan 55 for Sanden, Slet-
testrand

56 Lokalplan 56 for Klitrosen ved
Slettestrand

59 Lokalplan 59 for Hjortdal

B2 Syd for Svinkløv Plantage

Hjortdal-områdets betydning for Jammerbugten

Området bærer præg af store fredninger og statsskovejede naturområder, som skal sikre de store klitheder og specielle naturtyper. Områderne knyttes sammen af eksisterende og nye planlagte stier og vandreruter, bl.a. i den reviderede fredning for Lien.

Hjortdalområdet er Jammerbugtens eksempel på kro-, pensionat- eller hotel-ferie tæt på et "dramatisk landskab" med internationale værdsatte værdier. Et turistnetværk i det afgræsedede område har ytrret ønske om at blive et ressort i forbindelse med kommunens indsats på turistområdet. I de kommende år skal der arbejdes videre med konkretisering af disse ideer.

I dette område findes landejendomme tæt ved hav, skove og specielle natur- og kulturværdier.

Området skal udvikles i respekt for området natur, landskabs- og kulturspor, samtidig med at det er vigtigt at tilføre nye funktioner til den tomme bygningsmasse, som det eksempelvis er sket i forbindelse med projektet "Han Herved Havbåde".