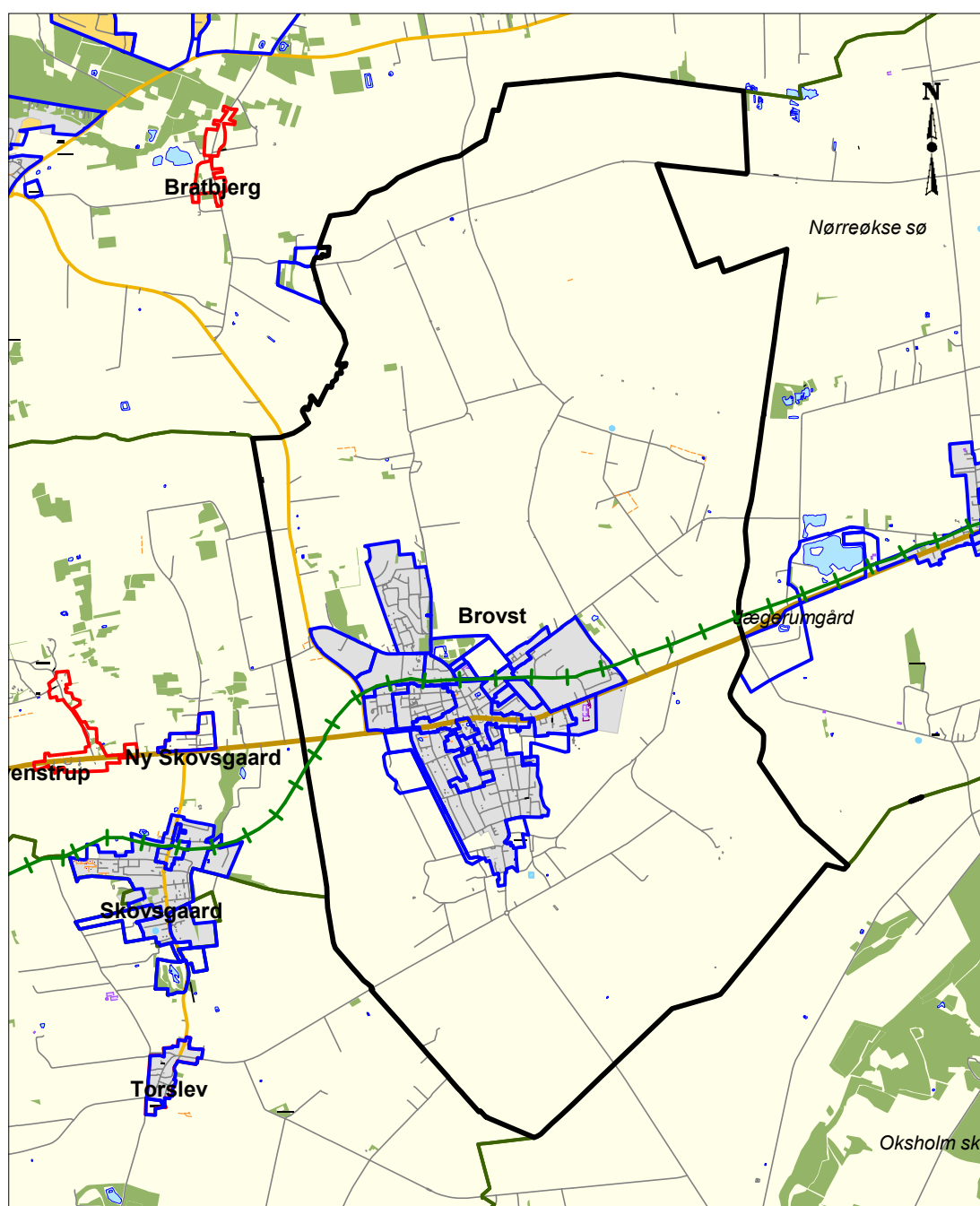


Brovst

Brovst består af hovedparten af Brovst sogn, dog ikke den del af Brovst sogn som i disse egnsbeskrivelser hører under Halvrimmen området.

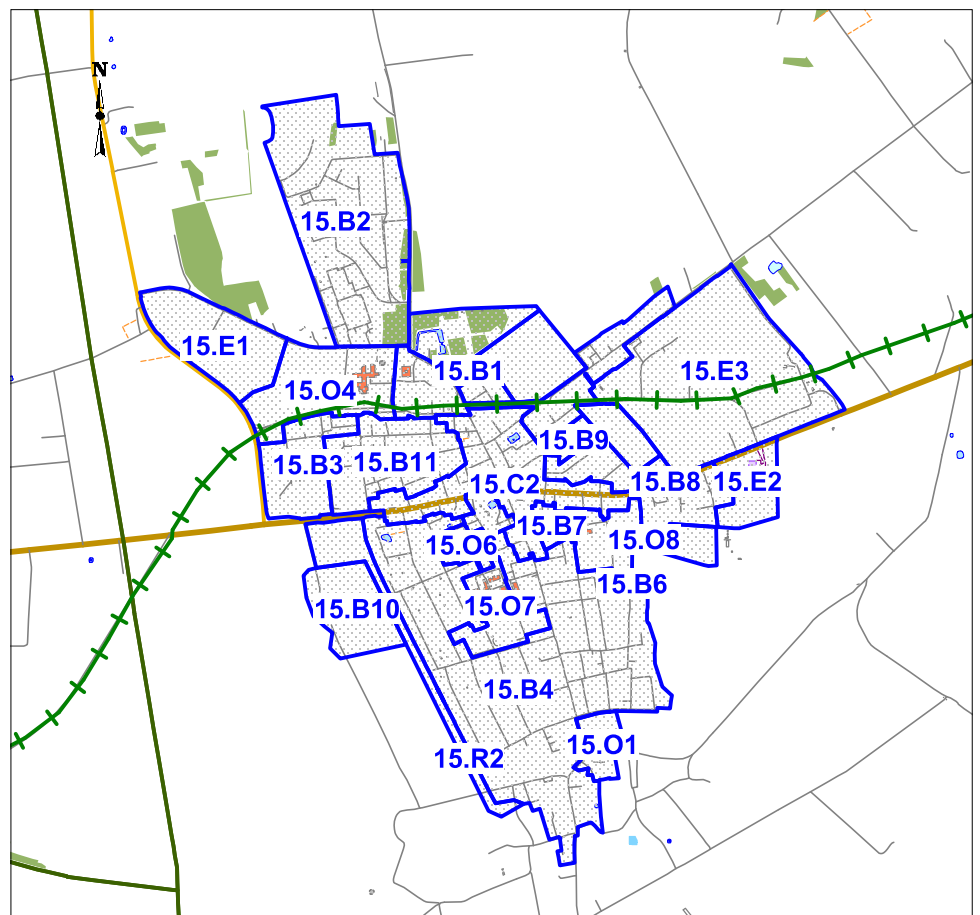
Planområdet grænser op til Halvrimmen, Tranum, Skovsgaard, Torslev og Øland planområder. Brovst er udpeget som hovedby. Gl. Brovst har ingen rolle i byroller.



Målforshold 1:5.000

Brovst-området har en befolkningstæthed på 140 borgere pr. km². Befolkningstallet i Brovst sogn har haft en stigende tendens fra ca. 2.950 i starten af 1990'erne til idag knap 3.200 i Brovst Sogn. Der forventes et fald i befolkningstallet i de kommende 12 år. Til og fraflytningen er årligt på 5-6% af befolkningen. Der er 49% kvinder og 51% mænd.

		Andel af kommunen
Areal	22 km ²	3%
Befolkning	3.075	8%
Borgere under 25 år	873	8%
Borgere mellem 25 og 59	1.349	7%
Borgere over 60 år	853	10%
Boliger	1.191	7%
Boligareal	189.229	8%
Byggesager i 2007-2008	109	5%
Ubeboede boliger	10	3%
Husstandsstørrelse	2,58	



Brovst by har 2.634 beboere. Der er 825 parcelhuse, 143 tæt-lave boliger, 36 etageboliger, 3 døgninstitutioner, to andre boliger og 6 stuehuse. Brovst by er en "hovedby" og er i byzone. Der er i løbet af de seneste 8 år opført 17 parcelhuse, 59 tæt-lave boliger, 53 etageboliger (heraf 26 plejeboliger) samt 5 institutionsboliger, ialt ca. 17 boliger pr år. Der er byggemuligheder i Brovst by til opførelse af ca. 100 boliger. Desuden er der i helhedsplan 2009 sket en udbygning af nye boligområder på 7,2 ha vest for Brovst sydlige del samt et rekreativt område til skovbeplantning omkring vandværket.

Offentlig service

Der er alle typer af offentlig og privat service i området, idet der især er en høj andel af sundhedsareal (sundhedshus, ældreboliger mv.), daginstitutioner og kulturinstitutioner. Fordelingen ses med tal fra BBR nedenfor.

Etageareal	Bygningsareal iflg. BBR	Andel af kommunen
Undervisning	9.621 m ²	7%
Sundhed	4.073 m ²	60%
Daginstitutioner mv.	1.774 m ²	11%
Kultur (biograf, kirke, museum mv.)	2.650 m ²	10%
Idrætsareal	3.060 m ²	5%

Brovst skole har ca. 420 elever fordelt på klassetrinene 0. - 10. klasse. Fra 2010 forventes der etableres fælles ledelse med Øland-Langeslund skole. I området er desuden SFO i nærheden af Brovst Skole, børnehaverne Bøge Bakke og Brovst Børnehave samt plejecenterne Møllegården og Solbakken. Der arbejdes på indretning af sundhedshus med en lang række funktioner, som beskrevet under politikområdet Sundhed.

Der er idrætshal, idrætsbaner i området og andre faciliteter. Brovst Multihal er etableret og taget i brug i 2009, og rummer foruden idrætsaktiviteter også mødefaciliteter. Bratskov er et stort aktiv for områdets kulturliv og formidling af områdets kulturhistorie, og som ramme om udendørs arrangementer.

Foreningslivet er koncentreret omkring skole, hal, bibliotek og Bratskov.

Infrastruktur

Omfartsvej om Arentsminde, Halvrømmen, Brovst og Skovsgaard vil fjerne en stor del af den gennemkørende trafik. Området busbetjenes af de overordnede busruter 70 og x-bussen 970, samt at lokalruterne 207 til Tranum og 205 til Skovsgaard og Øland.

Banestien har et forløb gennem området og er befæstet som cykelsti. Der er i selve Brovst få bygværker tilbage fra stationen fra Fjerritslevbanen.

Aktiviteter

Mødesteder

Brovsthallen
Mediateket på Brovst Skole
Bratskov

Byparker

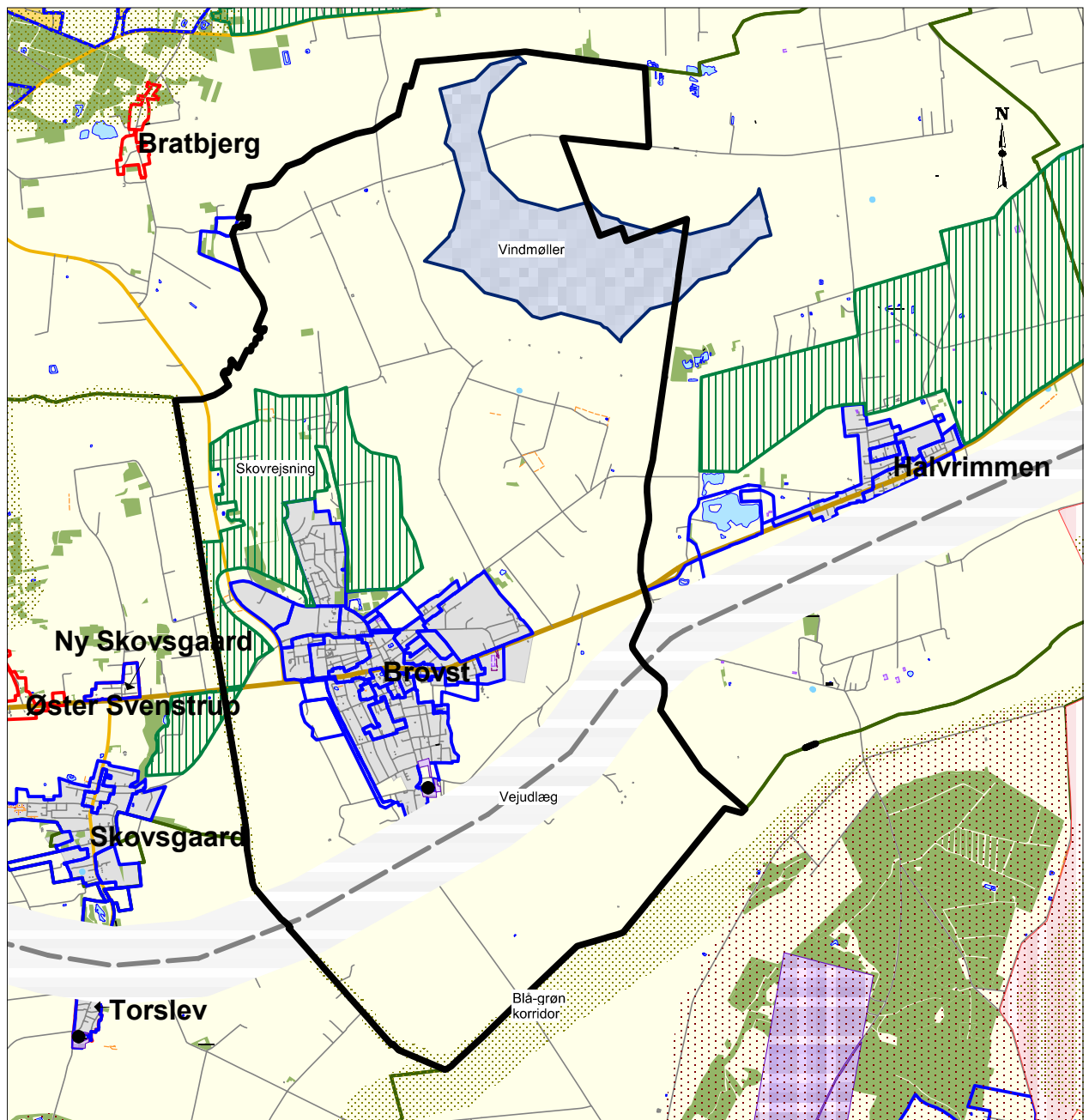
Bratskov og tilhørende park

Tilgængelig natur

Park ved Bratskov

Erhverv og turisme

Brovst området har et erhvervsliv, hvor især transport og almindelig kontor og administration spiller en stor rolle i forhold til kommunens samlede erhvervsliv. Områdets beliggenhed på en bakkeø begrænser dog udvidelsesmulighederne, men der er store muligheder for at sanere og foretage "huludfyldning" for at gøre Brovst til en fortsat dynamisk by.



Målforhold 1:5.000

Erhvervsareal	Bygningsareal iflg. BBR	Andel af kommunen
Landbrug	63.421 m ²	3%
Transport	3.456 m ²	10%
Kontor og administration	35.366 m ²	14%
Fabrik, erhverv	35.149 m ²	9%
Hotel, restaurant mv.	1.394 m ²	2%
Hotelsengepladser	24	

Der er ingen sommerhuse eller ferieboliger registreret i BBR.

Natur, miljø og kulturspor

Bratskov var Rotfeldernes stamsæde, som slægten besad, fra 1300 til 1558. Bratskov formodes at være oprettet ved nybrud i de store skove, der engang dækkede Han Herred. Under Bratskov har hørt den nu tørlagte Nr. Økse sø, og dele af vejen mellem Brovst og Øland, som blev inddæmmed af en tidligere ejer af Bratskov. Fra Bratskov er lavet gentagne udstykninger.

Bratskovs hovedbygning fra 1550 med sidelænger fra hhv. 1700-tallet og 1820 og voldgraven er bygningfredet i 1918.

Brovst by er en by beliggende på en bakkeø, udviklet sig dels ved vandvejen Brovst løb, og senere som stationsby.

Brovst har indtil dræningsarbejder ved Torslev været en "havneby", og da banen blev anlagt til Fjerritslev var det med et forløb, så jernbanen ikke skulle konkurrere med trafikken på fjorden. Dampskibet Hanherred sejlede i fast rutefart mellem Brovst havn, Aggersund, Løgstør og Nibe. Vejnavne som "Pakhusvej" vidner om denne historie. Pakhusvej ligger der, hvor havnens pakhuse lå. Havnen eksisterede frem til 1921, hvor man inddæmmede store arealer mellem byen og Limfjorden.

Brovst blev på tiden omkring jernbanens anlæggelse "hovedstad" i Øster Han Herred, og udviklede sig stærkt efter banens anlæggelse.

Brovst har haft en stort antal kirker og frimenigheder, som gør at andelen af andelsbyggerier i form af kirker/samlingsale ses i bybilledet i Brovst by. I 1880'erne er der i Brovst oprettet missionsvirksomheder under "Det Danske Missionsforbund" kladet frimissionen med egne mødesale og egne kirker. I Brovst blev i 1956 oprettet en baptistmenighed med 3 kirker

Nord og vest for Brovst by er udpeget nye skovrejsningsområder, som skal gøre Brovst mere attraktiv med bedre rekreative muligheder, da afstanden til plantager og strand er større end de anbefalinger, som de seneste friluftsun- dersøgelser anbefaler.

Relevante temaer i helhedsplan 2009

Sundhed

Sundhedshus som ramme om aktiviteter under sundhedspolitiiken

Infrastruktur

Reservation af arealer til ny omfartsvej syd for Arentsminde, Halvrømmen og Brovst

Banestien

Natur og miljø

Bratskov er bygningfredet

Udlæg af nye skovrejsningsområder mellem Brovst og Skovsgaard

Vindmølleområde ved Nr. Økse sø

Plan og byg

Der udlægges nye arealer til byudvikling

Landdistriktsprojekter

Nøddehegn ved legeplads Gl. Brovst
SING4JOY
Pileflettefestival
Musikinstrumenter

Lokalplaner

002 Centerudvidelsesområde
011 Brovst sygehus i Brovst b
020 Off. område ved Møllegården
022 Off. område ved stationsvej
024 Off. område ved Fredensvej
025 Erhvervsparacel i Brovst by
026-2 Boligområder på Bratskov
028 Tæt lav boligområde Bratskov
036 Egentligt Erhvervsområde, Brovst
044 For et område til boligbebyggelse ved Hane-Schmidts Vej i Brovst
045 Otte boligområder til åben-lav og tæt-lav bebyggelse
047 Område til off.- og erhvervsformål
049 Tæt-lav bebyggelse Gyvelvej i Brovst
054 Rigssal ved Agertofte
066 Boligområde i Gl. Brovst
070 Offentligt område ved "Egebo-Solbakken"
074 Nyt boligområde i Gl. Brovst
076 Nørre Økse Sø Vindmøllerpark
077 Udvidelse af servicestation på Østergade
083 Brovst Midtby
086 Centerområde ved Toftevej Vade-
stedet
092 Område til detailhandel med plads-
krævende varegruppe
B3 zone 1 Haveboligkvarter nord for
Brovst by
B3 zone 4 Haveboligkvarter nord for
Brovst by
B3 zone 5 Haveboligkvarter nord for
Brovst by

Brovst-områdets betydning for Jammerbugten

Brovst by er hovedby og spiller en stor rolle på sundhedsområdet. Med sin centrale beliggenhed vil kommunens indsats for fremme af sundhedsfremme være koncentreret her.

Desuden skal Brovst rumme arbejdspladser og butiksliv for den centrale del af kommunen, herunder især forsyne sommerhusområder ved Tranum med torvedage, kulturarrangementer ved Bratskov mv.

Brovst by's beliggenhed på en bakkeø skal understreges i fremtidig byudvikling. Initiativer med at sanere i byen og fortætte den skal understøttes, bl.a. på baggrund af, at der ikke længere vil ske udvidelse af byen i den sydlige del på arealer, der ligger under kote 2.

Fremme skovrejsning i den nordlige og vestlige del af byen omkring vandværk mv. Der skal desuden arbejdes for etablering af stier og grønne kiler i og omkring byen.

Arbejde for en omfartsvej omkring Arentsminde, Halvrømmen og Brovst vil også være væsentligt for at få en del af den gennemkørende trafik ledt uden om bymidten.