

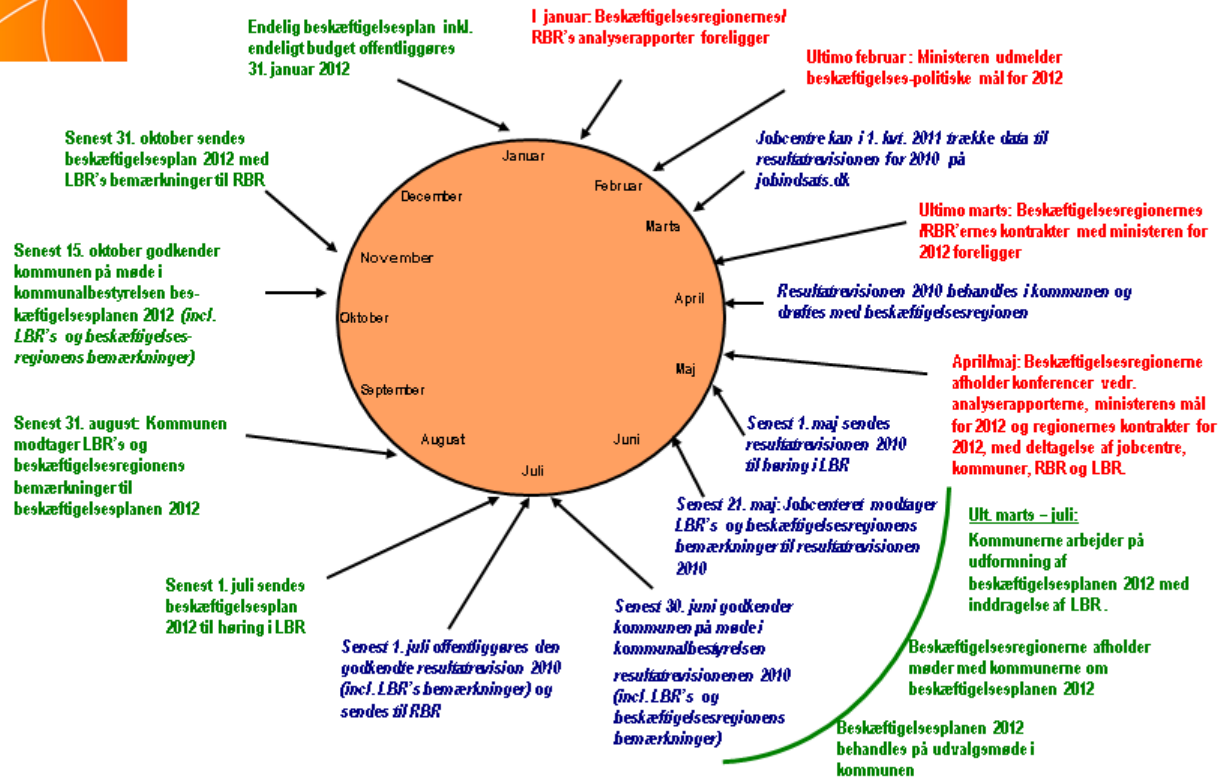
Jobcenter Jammerbugt Beskæftigelsesplan 2011



jobcenter
jammerbugt



Styringshjulet for 2011



Indholdsfortegnelse

1	Indledning til beskæftigelsesplan 2011.....	6
2	Beskæftigelsesministerens mål for 2011	7
3	Lokalpolitiske visioner og mål	8
3.1	Vision (12 års sigt)	8
3.2	Mål/delmål (4 års sigt)	8
4	Befolkningen i Jammerbugt Kommune.....	9
5	Beskæftigelsespolitiske udfordringer og indsats i 2011.....	11
5.1	Udfordringen i forhold til ministerens mål 1.....	11
5.1.1	Udfordringen.....	12
5.1.2	Indsats.....	13
5.2	Udfordringen i forhold til ministerens mål 2.....	17
5.2.1	Udfordringen.....	17
5.2.2	Indsats.....	19
5.3	Udfordringen i forhold til ministerens mål 3.....	25
5.3.1	Udfordringen.....	25
5.3.2	Indsats.....	27
5.4	Udfordringen i forhold til ministerens mål 4.....	30
5.4.1	Udfordringen.....	30
5.4.2	Indsats.....	30
6	Mål og strategi for at inddrage andre aktører i beskæftigelsesindsatsen	31
7	Budget for beskæftigelsesindsatsen i jobcenteret.....	33
8	Tillæg nr. 1 til beskæftigelsesplanen 2011 – Samlet oversigt over målene i beskæftigelsesplanen for 2011	36
9	Tillæg nr. 2 til beskæftigelsesplanen 2011 – Det lokale Beskæftigelsesråd plan for særlige virksomhedsrettede initiativer.....	39
10	Tillæg nr. 3 til beskæftigelsesplanen 2011 – Bevilling til ekstra virksomhedsrettede jobkonsulenter til at hjælpe langtidsledige og personer i risiko for langtidsledighed i job og virksomhedsrettede tilbud	40

1 Indledning til beskæftigelsesplan 2011

De ansvarlige for beskæftigelsesindsatsen i jobcenteret udarbejder hvert år en beskæftigelsesplan for det kommende år.

I beskæftigelsesplanen skal de ansvarlige for beskæftigelsesindsatsen i jobcenteret opstille mål og strategier for beskæftigelsesindsatsen i jobcenteret på baggrund af de beskæftigelsespolitiske udfordringer, som jobcenteret står overfor i 2011.

Beskæftigelsesplanen skal sikre sammenhæng mellem de beskæftigelsespolitiske udfordringer og de politiske mål og prioriteringer for indsatsen. Indsatsen tilrettelægges inden for de rammer, som følger af lovgivningen, beskæftigelsesministerens udmeldte mål samt af de budget- og ressourcemæssige rammer, som udmeldes via det kommunale budget. Endvidere vil Beskæftigelsesplanen for Jobcenter Jammerbugt tage udgangspunkt i Beskæftigelsesplanen for 2010, Resultatrevisionen for 2009 samt Det regionale Beskæftigelsesråds Analyserapport 2010.

Beskæftigelsesministerens mål er de eneste landsdækkede mål, der bliver udmeldt, hvilket giver rum for at Jobcenter Jammerbugt kan indsætte supplerende lokale mål for beskæftigelsesindsatsen i 2011. I lighed med tidligere år er de lokalpolitiske visioner og mål derfor medtaget i nærværende plan. Overordnede lokalpolitiske visioner og mål på 12 og 4 års sigt fremgår derfor i afsnit 3, og 1 års lokalpolitiske servicemål er lagt ind under ministerens mål 1 til 4.

Arbejdsgange vedr. Beskæftigelsesplan 2011:

- Jobcenteret påbegynder arbejdet med Beskæftigelsesplanen i maj 2010.
- Senest 1. juli 2010 sendes udkast til Beskæftigelsesplan i høring i LBR samt til Beskæftigelsesregion Nordjylland.
- Senest 31. august 2010 afgiver LBR bemærkninger til beskæftigelsesplanen
- Senest 15. oktober 2010 godkender kommunalbestyrelsen beskæftigelsesplanen.
- Senest 31. oktober 2010 fremsendes beskæftigelsesplanen til RBR.
- 10. januar 2011 offentliggøres den endelige beskæftigelsesplan

Jobcenter Jammerbugt har til hensigt, at anvende nærværende beskæftigelsesplan som et værktøj i forhold til styringen af beskæftigelsesindsatsen i år 2011. Det første skridt til anvende beskæftigelsesplanen som styringsværktøj, blev foretaget i maj 2010, da Jobcenteret afholdt seminar med Det Lokale beskæftigelsesråd samt Beskæftigelsesudvalget i Jammerbugt Kommune. Her fik deltagerne mulighed for, at komme med input og ideer i fht. beskæftigelsesindsatsen og den nærværende beskæftigelsesplan.

I starten af september 2010, inviteres alle medarbejdere i jobcenteret til et seminar, hvor medarbejderne skal involveres i fht. udmøntningen og løsningen af de mål, som er indeholdt i planen. I 2011 følger forvaltningen op på målene i beskæftigelsesplanen én gang i kvartalet. På den måde kan jobcenteret løbende holde øje med, om målene kan nås eller ej, og evt. intensivere indsatsen på visse områder. Der følges desuden op på udviklingen indenfor alle forsørgelsesydelse i forbindelse med beskæftigelsesudvalgets månedlige møder.

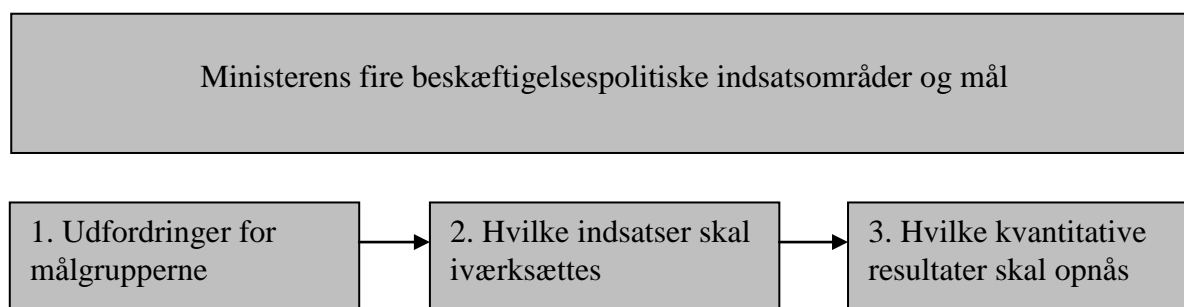
Kildedata med videre

I beskæftigelsesplanen gøres der hovedsageligt brug af tal fra Jammerbugt Kommunes administrative systemer KMD Opera og KMD Sygedagpenge samt www.jobindsats.dk (stillet til rådighed af arbejdsmarkedsstyrelsen). Data i jobindsats.dk stammer fra mange forskellige kilder, fx de kommunale økonomi- og sagsbehandlingssystemer, Amanda og Danmarks Statistik.

Når der refereres til kontanthjælpsmodtagere, er det altid både kontant- og starthjælpsmodtagere, der henvises til.

2 Beskæftigelsesministerens mål for 2011

Beskæftigelsesministeren har udmeldt fire landsdækkende indsatsområder og mål, som alle kommuner skal indarbejde i beskæftigelsesplanen.



Tilgangen til ministerens mål er, at kommunen afdækker og beskriver, hvilke udfordringer kommunen har ift. de enkelte ministermål (boks 1). Derudover fastlægger kommunen konkrete kvantitative niveaumål for hvert af de fire ministermål (boks 3). Endelig beskrives de overordnede linjer i den indsats, kommunen planlægger at iværksætte for at møde målgruppernes beskrevne udfordringer mhp. at opnå de fastlagte mål (boks 2).

Særlige lokale mål

Udover ministerens mål kan kommunen fastlægge supplerende lokale mål på baggrund af særlige lokale beskæftigelsespolitiske udfordringer. Der vil også indgå virksomhedsrettet indsats i henhold til de fire ministermål.

De 4 beskæftigelsespolitiske (minister) mål for 2011:

Mål 1:

Jobcentrene skal sikre, at antallet af ledige med mere end tre måneders sammenhængende offentlig forsørgelse (arbejdskraftreserven) begrænses mest muligt¹.

Mål 2:

Jobcentrene skal sikre, at antallet af personer på permanente forsørgelsesordninger (ledighedsydelse, fleksjob og førtidspension) begrænses mest muligt

¹ Arbejdskraftreserven omfatter dagpengemodtagere og indsatsklare (jobklare) kontant- og starthjælpsmodtagere med mere end tre måneders sammenhængende offentlig forsørgelse.

Mål 3:

Jobcentrene skal sikre, at antallet af unge under 30 år på offentlig forsørgelse begrænses mest muligt².

Mål 4:

Jobcentrene skal sikre, at antallet af ikke-vestlige indvandrere og efterkommere på offentlig forsørgelse begrænses mest muligt³

3 Lokalpolitiske visioner og mål

I Jammerbugt Kommune har Kommunalbestyrelsen besluttet lokalpolitiske visioner samt en række mål på beskæftigelsesområdet. Dermed kan de mål som ministeren opstiller for indsatsen ikke stå alene, men skal ses i sammenhæng med de lokalpolitiske mål. Derfor er de lokalpolitiske servicemål tilføjet umiddelbart efter ministerens mål. En gennemgang af de særlige udfordringer i beskæftigelsesindsatsen, som Jobcenter Jammerbugt ser i 2011 behandles i afsnit 5.

3.1 Vision (12 års sigt)

Beskæftigelsesindsatsen i Jammerbugt Kommune skal bidrage til et velfungerende arbejdsmarked ved at skabe rammerne for en organisation, som kan bistå alle kommunale målgrupper for beskæftigelsesindsatsen, samt private og offentlige arbejdsgivere.

Fokus i beskæftigelsesindsatsen skal være på job og selvforsørgelse – med udgangspunkt i borgernes og virksomhedernes individuelle behov.

3.2 Mål/delmål (4 års sigt)

Forsikrede ledige

Det er målet, at så mange forsikrede ledige som muligt, vender tilbage til det ordinære arbejdsmarked. Alternativt skal den ledige opkvalificeres, så denne kan genindtræde på arbejdsmarkedet, enten umiddelbart eller når situationen på arbejdsmarkedet er mere gunstigt.

Kontanthjælpsområdet

På kontanthjælpsområdet skal aktiveringsindsatsen målrettes kontanthjælpsmodtagernes beskæftigelsespotentiale.

Ungeindsatsen

Målet er, at unge mellem 16-25 år bliver afklarede i forhold til uddannelse og/eller beskæftigelse.

Sygedagpengeområdet

På sygedagpengeområdet er målet at fastholde tilknytningen til arbejdspladsen for de sygedagpengemodtagere, som er i beskæftigelse, og at bibeholde tilknytningen til arbejdsmarkedet for de borgere, som er ledige ved sygemeldingen.

² Omfatter alle forsørgelsesydelse dvs. dagpengemodtagere, kontant- og starthjælpsmodtagere, introduktionsydelsesmodtagere, ledighedsydelsesmodtagere, sygedagpengemodtagere, førtidspensionister, personer i revalidering/forrevalidering og personer i fleksjob.

³ Omfatter alle forsørgelsesgrupper - se note 2.

Revalidering

Borgere med begrænsninger i arbejdsevnen skal tilbydes revalidering, når der er realistisk mulighed for, at det kan føre til hel eller delvis selvforsørgelse. Efter individuel vurdering tilbydes borgeren virksomheds- eller uddannelsesrevalidering.

Det rummelige arbejdsmarked

Det rummelige arbejdsmarked skal styrkes gennem borgerens aktive medvirken og dialog med private og offentlige arbejdspladser.

Førtidspension

Når det er åbenbart, at der ikke kan ske tilknytning til arbejdsmarkedet, skal der hurtigt træffes beslutning om tilkendelse af førtidspension.

Integrationsområdet

Flygtninge, indvandrere og familiesammenførte integreres i det danske samfund, så de kan indgå i og bidrage til samfundet som selvforsørgende aktive borgere.

Andre aktører

Målet er at skabe rammerne for en så hensigtsmæssig og problemfri implementering af brugen af andre aktører, som muligt.

Forvaltning og sagsbehandling

Virksomheder og borgere skal opleve en høj grad af service i jobcenteret.

4 Befolkningen i Jammerbugt Kommune

Befolkning og uddannelse:

Der er bosat 38.741 borgere i Jammerbugt Kommune⁴.

I 2009 var der en samlet arbejdsstyrke på 18.685 i aldersgruppen 16-64 år i Jammerbugt Kommune. Der var 5.556 borgere uden for arbejdsstyrken.⁵

Uddannelsesniveau

38 % af arbejdsstyrken i Jammerbugt Kommune har ikke en kompetencegivende uddannelse, mod 35,5 % af resten af landet. For de ledige i Jammerbugt Kommune gælder, at 56,5 % ikke har en kompetencegivende uddannelse, til sammenligning er dette tal på landsplan 49 %⁶.

Pendling

Jammerbugt Kommune er en udpræget udpendlerkommune. De beskæftigede borgere, pendler til flere kommuner, især Thisted, Vesthimmerland, Hjørring, Brønderslev og naturligvis Aalborg. Den gennemsnitlige pendlingsafstand for en beskæftiget borger bosiddende i Jammerbugt, er 22,8 km. I 2008 var der en ”negativ” pendling på ca. 4.000 personer (3.490 indpendlere og 7.717 udpendlere).

⁴ Danmarks statistik, oktober 2010, Folk1

⁵ Danmarks statistik, 2009, Ras207

⁶ Danmarks statistik, 2007,

Ledighed

Ledigheden for forsikrede ledige var i august 2010 på 2,2%, hvilket er på niveau med Nordjylland, der havde en ledighed på 3,2%. Medtages forsikrede ledige, som er i aktivering, er det 3,9% af de forsikrede i Jammerbugt, som er ledige.

I den forbindelse kan det nævnes, at der i januar 2010 var 7,2% af de forsikrede i Jammerbugt, som var ledige og/eller i aktivering.⁷

Forsørgelsesgrupper (oktober 2010)

Målgruppe	Antal i alt	Fordeling mænd/kvinder	Alder (under 30 år / 30 til 59 år / over 60 år)
2.1. Forsikrede ledige	873	473 / 400 (54,2% / 45,8%)	137 / 703 / 33 (16% / 81% / 3%)
2.2 Arbejdsmarkedsparate kontanthjælps modtagere	123	49 / 74 (40% / 60%)	71 / 48 / 4 (58% / 39% / 1%)
2.3 Ikke- arbejdsmarkedsparate kontanthjælpsmodtagere	295	123 / 172 (42% / 58%)	129 / 163 / 3 (44% / 55% / 1%)
2.4 Revalidering	103	31 / 72 (30% / 70%)	10 / 92 / 1 (10% / 89% / 1%)
2.5 Sygedagpenge	625	335 / 290 (54% / 46%)	79 / 510 / 36 (13% / 82% / 5%)
2.6 Førtidspension	1.832	850 / 982 (46% / 54%)	142 / 1.263 / 427 (8% / 69% / 23%)
2.7 Fleksjob	462	192 / 270 (42% / 58%)	17 / 404 / 41 (4% / 87% / 9%)
2.7 Ledighedsydelse	98	24 / 74 (24% / 76%)	4 / 93 / 1 (4% / 95% / 1%)
Introduktionsydelse	82	53 / 29 (66% / 35%)	40 / 41 / 1 (49% / 50% / 1%)
Total	4.493	2130 / 2363 (47% / 53%)	629 / 3.317 / 547 (14% / 74% / 12%)

Ovenstående tabel viser et øjebliksbillede på de ydelsesgrupper, som er omfattet af beskæftigelsesindsatsen i Jammerbugt kommune⁸. Tallene er for oktober 2010, og opgjort i fuldtidspersoner og aktiverede ledige er også inkluderet i tallene.

⁷ www.jobindsats.dk (tallene er desuden beregnet pba. antallet af fuldtidsledige)

⁸ www.jobindsats.dk

5 Beskæftigelsespolitiske udfordringer og indsats i 2011

I dette afsnit skitseres de væsentligste beskæftigelsespolitiske udfordringer for Jobcenter Jammerbugt i 2011, set i forhold til ministerens mål. For at sikre sammenhæng og kontinuitet vil der efter hvert enkelt ministermål, blive skitseret hvilken indsats og strategi, der skal for at imødegå udfordringerne og nå målene. Mål og strategi for den borgerrettede og virksomhedsrettede indgår i hvert enkelt ministermål i kapitel 5.

5.1 Udfordringen i forhold til ministerens mål 1

”Jobcentrene skal sikre, at antallet af ledige med mere end tre måneders sammenhængende offentlig forsørgelse begrænses mest muligt”.

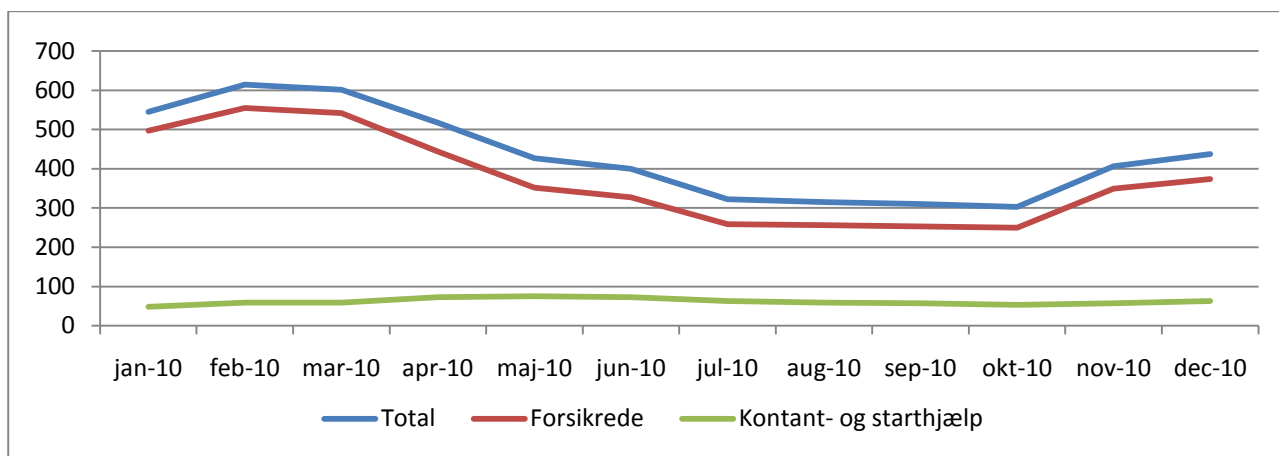
Målet er en videreførelse af ministerens mål fra 2010.

Al erfaring viser, at jo længere tid en person er ledig, desto vanskeligere bliver det at komme ind på arbejdsmarkedet igen. Derfor har jobcenteret en væsentlig udfordring i at begrænse tilgangen til arbejdskraftreserven. Arbejdskraftreserven i Jammerbugt var i december 2009 på 784 personer.

Bemærk at opgørelsesmetoden for arbejdskraftreserven ændres i 2011. For det første skal borgeren have 13 ugers sammenhængende offentlig forsørgelse opgjort efter den nye matchmodel, og for det andet kommer målingen til at omfatte deltidsledige. Arbejdskraftreserven vil således svare til dagpengemodtagere og start- og kontanthjælpsmodtagere i den nye match 1, med mere end 3 måneders offentlig forsørgelse.

Hvis en borger eksempelvis skifter ydelse fra dagpenge til kontanthjælp, tæller både perioden hvor borgeren har modtaget dagpenge og perioden hvor borgeren har modtaget kontanthjælp. Hvis borgeren i en periode på mindre end 4 uger ikke modtager offentlige forsørgelse og herefter vender tilbage på offentlig forsørgelse, så tæller borgeren med i arbejdskraftreserven igen. Konsekvensen er, at antallet af borgere i arbejdskraftreserven vil være højere, i fht. den hidtidige opgørelsesmetode.

I nedenstående figur ses udviklingen i arbejdskraftreserven fra februar 2009 til august 2010. Som det kan ses, steg arbejdskraftreserven ganske markant i slutningen af 2009 og starten af 2010. Men fra marts til juli 2010, har antallet dog været faldende.



Mål:

Antallet af ledige med mere end tre måneders sammenhængende offentlig forsørgelse (arbejdskraftreserven) skal begrænses til 700 personer (personer i ledighed og aktivering) i december 2011, svt. et fald på 10,7 pct. fra december 2009 til december 2011.

Der var i december 2009, 784 personer i arbejdskraftreserven.

Kilde; Beskæftigelsesregion Nordjylland (BM)

5.1.1 Udfordringen

Det er ikke muligt, at udspecificere arbejdskraftreserven i henhold til aldersfordeling og kønsfordeling, gældende for den nye opgørelsesmetode. Det er dog muligt at finde en fordelingsnøgle ud fra den gamle opgørelsesmetode. Det vurderes, at trods forskellen i opgørelsesmetode, så er selve fordelingen på alder og køn, den samme.

Som nævnt i boksen ovenfor, så var der 784 personer i arbejdskraftreserven i december 2009. Heraf var 353 kvinder og 431 mænd. 133 var unge under 30 år, 619 var mellem 30 og 59 år, og 32 var over 60 år. Ses det nærmere på tallene, viser det sig, at 259 personer i arbejdskraftreserven er over 50 år - svarende til 33%.

Der er altså en klar udfordring i forhold til såvel de ledige over 50 år, som de unge under 30 år og der er da også fokus på at de to grupper af ledige ikke bliver marginaliseret i forhold til arbejdsmarkedet.

Lokalpolitisk servicemål (ledige borgere)

Der lægges vægt på langsigtede løsninger, der er afhængig af personens alder, evner og forudsætninger med det formål at forbedre mulighederne for en tilknytning til arbejdsmarkedet, herunder det rummelige arbejdsmarked.

Overordnet er det Jobcenter Jammerbugts klare politik, at den ledige altid skal have opfyldt rettigheder i forhold til jobsamtaler og aktiveringstilbud. En professionel og relevant indsats, skal være med til at få den ledige tilbage på arbejdsmarkedet, allerhelst på ordinære vilkår.

Der er i 2011 fokus på, at ledige borgere skal have opfyldt deres rettigheder, hvad angår jobsamtaler og aktivering til tiden. Først og fremmest vil Jobcenteret naturligvis gerne sikre, at borgerne bliver serviceret bedst muligt, men rettidighed i indsatsen er også væsentlig i forhold til den refusion som jobcenteret modtager fra staten. Med retten følger naturligvis også den ledige borgers pligt til at deltage i lovpligtige jobsamtaler og aktivering.

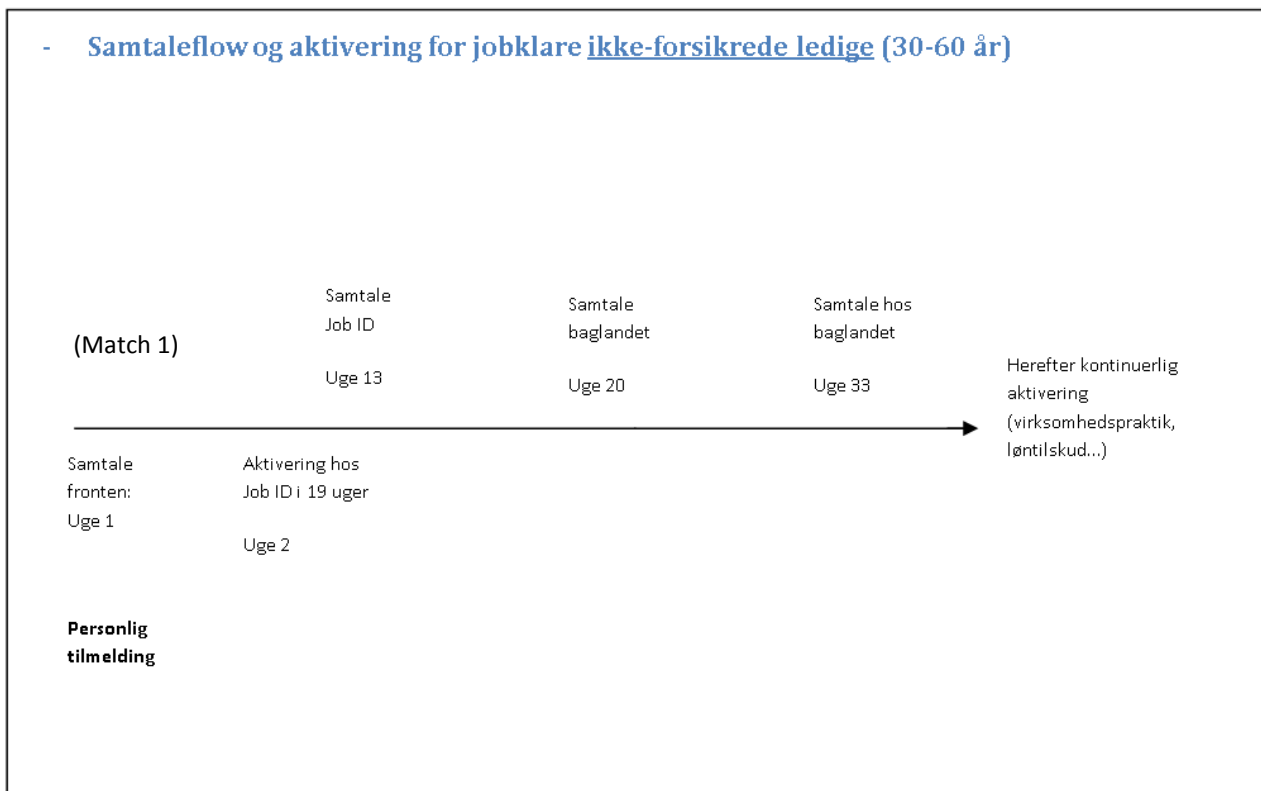
Resultatkrav

- **Rettidigheden hvad angår afholdelse af jobsamtaler, aktivering og gentaget aktivering skal være på 100%. Det skal bemærkes, at kontanthjælpsmodtagere som er på barselsorlov eller er fritaget for aktivering fratrækkes opgørelsen af rettidighed. Når dette er fratrukket, svarer det til en faktisk rettidighed på 90%.**
- **Der forventes gennemsnitligt at være maksimalt 457 kontanthjælpsager.**

5.1.2 Indsats

Tidlig indsats for de jobklare kontanthjælpsmodtagere:

Nedenstående figur viser tidslinjen i forbindelse med samtaler og aktivering for jobklare ledige, som modtager kontanthjælp.



Kontanthjælpsmodtagere aktiveres straks og kontinuerligt. Dette betyder, at umiddelbart efter tilmeldingen og jobsamtale i fronten (dvs. personlig tilmelding i jobbutikken i jobcenteret) i uge 1, så vil borgeren blive aktiveret i uge 2 af ledighedsperioden, og herefter kontinuerligt hele tiden, mens borgeren er tilmeldt som kontanthjælpsmodtager.

Aktiveringen finder sted hos kommunens kompetenceafklaringscenter for ledige (JobID). Forløbet indeholder 6 ugers vejledningsforløb, efterfulgt af 13 ugers virksomhedspraktik (i alt 19 uger som det fremgår af figuren). I selve vejledningsforløbet, fokuseres der på brancheskift, jobsøgning, udvikling af faglige kompetencer og personlige kompetencer. Herudover indgår der også fysisk aktivitet. Den ledige får et individuelt vejledningsforløb, og får tilknyttet en personlig vejleder gennem hele forløbet. Når den ledige starter i virksomhedspraktik, sørger JobID for løbende opfølgning.

Aktiveringen fortsætter uden afbrydelser frem til vedkommende bliver afmeldt som følge af ordinært job eller uddannelse, eller i værste tilfælde om-match til ikke-jobklar. Som det ses af nedenstående figur (overlevelseskurve) når ca. 40% af de ikke-forsikrede jobklare ledige, at blive en del af arbejdskraftreserven, 13 uger efter tilmeldingen som kontanthjælpsmodtager.

Hvis borgeren stadig er ledig efter de 19 uger, visiteres vedkommende tilbage til jobcenteret som afholder jobsamtale (med bagland på figuren, menes rådgivere i jobcenteret), iværksætter yderligere aktivering, da en kontanthjælpsmodtager, som nævnt, skal aktiveres kontinuerligt. Aktiveringen kan

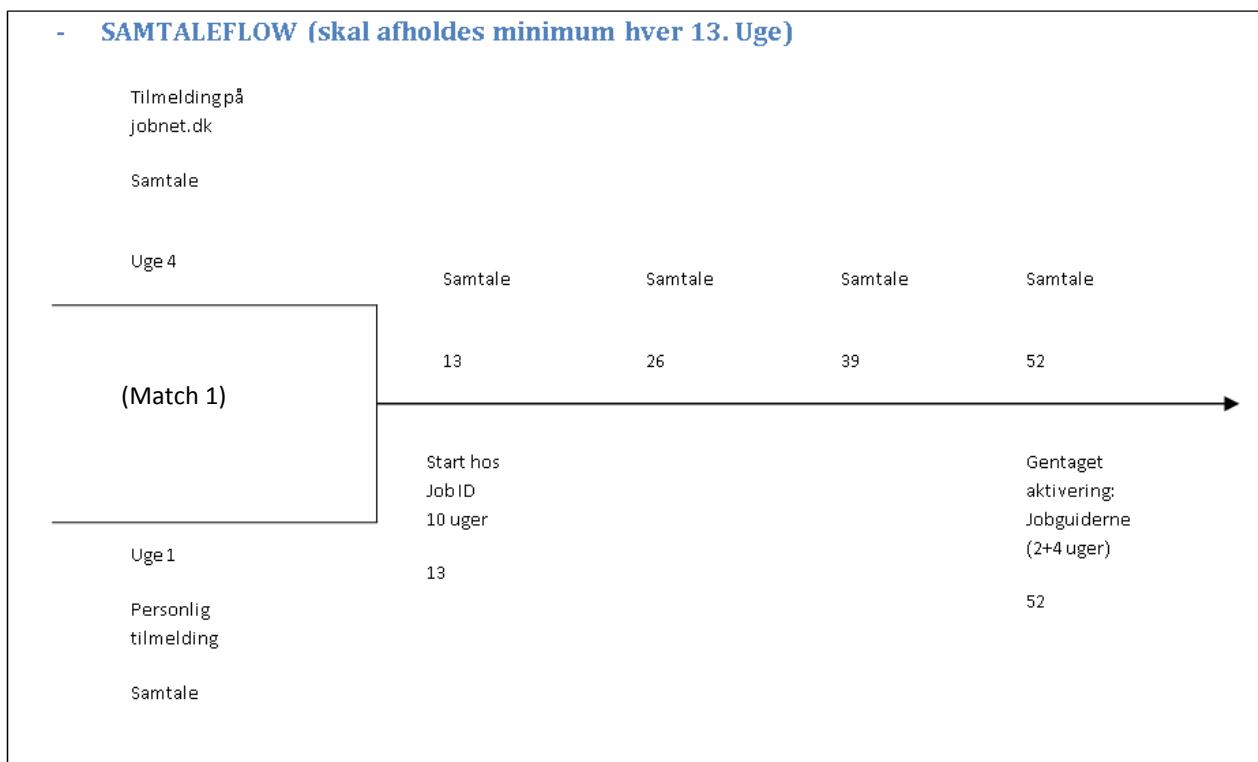
på dette tidspunkt bestå af ansættelse med løntilskud, virksomhedspraktik eller andre relevante aktiveringsforløb. På dette tidspunkt vil jobcenteret også vurdere, om borgeren har problemer udover selve ledigheden, og om borgeren derfor bør om-matches til match 2 (ikke-jobklare).

Afhjælpende indsats for de forsikrede ledige:

Figuren viser tidslinjen i forbindelse med samtaler og aktivering for forsikrede ledige.

Som det fremgår af nedstående figur afholdes der en jobsamtale ved personlig tilmelding (uge 1) eller i uge 4, hvis borgeren har meldt sig ledig på jobnet.dk. Næste jobsamtale finder sted i i 13. uge af ledighedsperioden uanset det oprindelige tilmeldested. Aktiveringen starter nemlig, for begge grupper, i uge 13 af ledighedsperioden. Grunden til at uge 13 er valgt er, at nyledige forsikrede ledige statistisk hurtigt selv finder et job. I Jammerbugt Kommune er 77% af alle nyledige forsikrede ledige, afmeldt som ledige inden der er gået 13 uger. For de resterende 23% er det jobcenterets (og JobID's) opgave, at afklare og motivere således, at de ledige kan blive selvforsørgende og dermed ikke længere indgår i arbejdskraftreserven (se nedenstående figur - overlevelseskurve).

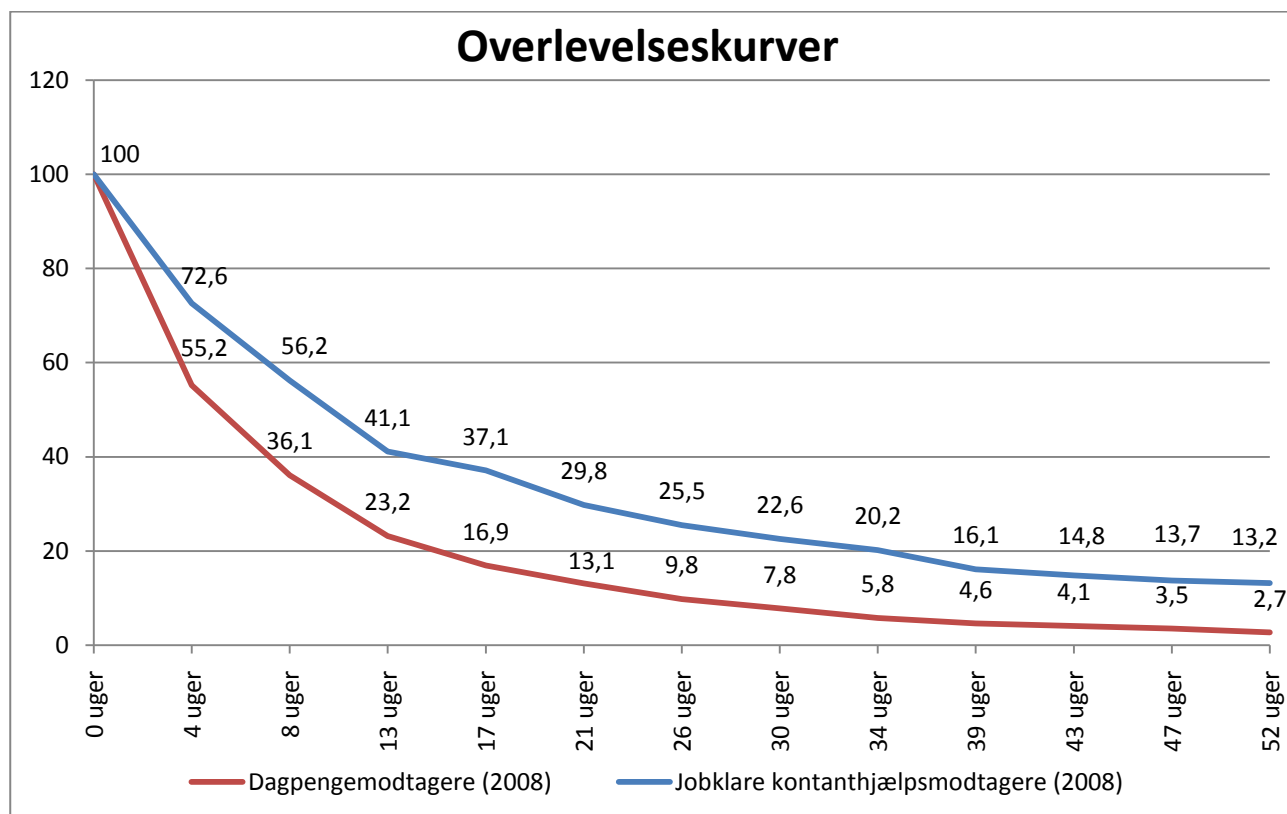
Aktiveringen finder sted hos kommunens kompetenceafklaringscenter for ledige (JobID). Forløbet indeholder 6 ugers vejledningsforløb, efterfulgt af 4 ugers virksomhedspraktik. De forsikrede ledige deltager i samme 6 ugers forløb som de ikke-forsikrede jobklare ledige.



Skulle det herefter ske, at borgeren stadig er ledig, overtager jobcenterets rådgivere igen for borgeren i forhold til jobsamtale og aktivering. Her kan der evt. iværksættes yderligere virksomhedspraktik, ansættelse med løntilskud eller kurser, alt efter behov og relevans. Er borgeren

efter 52 uger, stadig ledig bliver vedkommende henvist til et aktiveringsforløb, som skal afklare og motivere borgeren yderligere i forhold til beskæftigelse.

Aktiveringsforløbet efter 52 uger varetages af den private aktør; Jobguiderne. Det er Jobguidernes opgave at varetage jobsamtaler og at skaffe, eksempelvis en virksomhedspraktik til borgeren.



Kilde, www.jobindsats.dk

5.1.2.1 Virksomhedsrettet indsats

Virksomhedsopsøgende arbejde

Jobcenter Jammerbugt vil i højere grad udføre virksomhedsopsøgende arbejde overfor virksomhederne i kommunen. Det er vigtigt, at jobcenteret hele tiden har et overblik over virksomhedernes behov og herudover at jobcenteret gør virksomhederne opmærksomme på de forskellige tilskudsordninger, der kan benyttes.

Overvågning af det lokale arbejdsmarked

Det er essentielt, at den virksomhedsrettede indsats holder et skarpt øje med det lokale arbejdsmarked. Hovedsageligt drejer det sig om at holde sig ajour med de brancher, hvor der opleves vækst eller nedgang. Desuden er det også vigtigt at være opmærksom på eventuel mangel på arbejdskraft.

Fra deltid til heltid

Jobcenteret igangsatte i medio 2009, et kontaktføreløb for deltidsansatte borgere i Jammerbugt Kommune hos den private aktør Jobguiderne. Målet er, at borgere, som er ansatte på deltidsvilkår,

får opnormeret deres timetal og allerhelst, at der opnås fuldtidsbeskæftigelse. Projektet er på max. 12 uger, og er sammensat af to moduler: personlig rådgivning/vejledning (1 samtale pr. uge) samt en ugentlig temadag. Frem til 22.06.2010, har 102 deltidsansatte borgere været tilknyttet forløbet. 39 af disse har fået opnormeret deres timetal, således at de arbejder på fuld tid. 35 er stadig aktive i forløbet, mens resten har haft forskellige afslutningsårsager (eks. uddannelse, fraflyttelse, sygdom mv.)

Rotationsprojekt

I efteråret 2009 opstartedes et Sosu-hjælper rotationsprojekt indenfor hjemmeplejen. Ansatte i hjemmeplejen i Jammerbugt Kommune uden uddannelse, er blevet tilbudt at tage en uddannelse (med løn) som Social- og sundhedshjælper. Uddannelsen er af et års varighed. Medens uddannelsen finder sted, indtræder et tilsvarende antal vikarer på de nu tomme arbejdspladser i hjemmeplejen. Når året er gået (og de oprindelige og nu uddannede Sosu-hjælpere vender tilbage til deres normale job), tilbydes vikarerne den 1-årige Sosu-hjælper uddannelse (med løn). Alle de 26 ansatte, som startede i uddannelse, er stadig i gang med Sosu-uddannelsen. Af de 26 vikarer, som blev ansat i hjemmeplejen, er alle fortsat ansat i denne funktion. En ny runde indenfor Sosu-området forventes opstartet i uge 41 i år 2010.

Udover rotationsprojektet indenfor Sosu-området, har Jammerbugt kommune besluttet at igangsætte lignende rotationsprojekter indenfor ældreplejen og indenfor tre forskellige servicefag (rengøring, pedalarbejde og pedelmedhjælperarbejde). Det er intentionen, at rotationsprojekterne indenfor ældreplejen og servicefagene, bliver opstartet i løbet af 2010.

På sigt er det desuden intentionen, at rotationsordningen også kommer til at omfatte de grønne områder. Dette forventes opstartet i år 2011.

Forberedende Voksen Uddannelse

Jobcenter Jammerbugt har hjembragt midler til at tilbyde ledige borgere et forløb med undervisning i læse-, skrive- og regnekundskaber.

FVU-forløbene giver voksne mulighed for at forbedre og supplere deres grundlæggende færdigheder i læsning, stavning og skriftlig fremstilling samt talforståelse, regning og basale matematiske begreber. Dette sker med henblik på videre uddannelse samt at styrke deres forudsætninger for aktiv medvirken i alle dele af samfundslivet.

Jobcenter Jammerbugt samarbejder med VUC Jammerbugt om afholdelse af kurserne, som pt. er beregnet til at omfatte 164 pladser til ledige under 30 år og 44 pladser til ledige over 30 år.

Projekt 50+

Formålet med projektet er at give ledige over 50 år der er truet af langtidsledighed, et målrettet tilbud, hvor der bla. er fokus på de jobmæssige erfaringer målgruppen besidder. Erfaringerne kan danne et fælles afsæt for de nødvendige aktiviteter, som skal skabe grundlag for en hurtig tilbagevenden til et ordinært job. Målgruppen omfatter både forsikrede og ikke-forsikrede ledige. Projektet er desuden økonomisk støttet af det lokale beskæftigelsesråd.

5.2 Udfordringen i forhold til ministerens mål 2

”Jobcentrene skal sikre, at antallet af personer på permanente forsørgelsesordninger (ledighedsydelse, fleksjob og førtidspension) begrænses mest muligt”.

Mål:

Antallet af personer på permanente forsørgelsesordninger (ledighedsydelse, fleksjob og førtidspension) skal begrænses til 2.322 personer (fuldtidspersoner) i december 2011, svt. et fald på 2 pct. fra december 2009 til december 2011.

Der var i december 2009, 2.377 borgere på permanente forsørgelsesordninger.

Kilde: www.jobindsats.dk, Resultatrevision 2009.

5.2.1 Udfordringen

Nedenstående tabel viser antal personer, som modtager permanente forsørgelsesydelse i oktober 2010 - opgjort i fuldtidspersoner.

Ledighedsydelse	98
Fleksjob	462
Førtidspension	1.832
Total	2.392

Fleksjob og ledighedsydelse:

Der har igennem 2010 været en positiv udvikling indenfor forsørgelsesområderne fleksjob og ledighedsydelse, forstået på den måde, at antallet af borgere som har ledighedsydelse som forsørgelsesgrundlag, har været kraftigt faldende, og antallet af borgere som er ansat i fleksjob, har været stigende. Det er dog fortsat, en udfordring, at få oprettet det nødvendige antal fleksjobs til at antallet af borgere, som har ledighedsydelse som forsørgelsesgrundlag, kan formindskes yderligere.

Førtidspension:

Der har i 2010 været nogenlunde status quo i antallet af borgere som har førtidspension som forsørgelse Dette skal forstås på den måde, at der tilkendes førtidspensioner i henhold til den nye ordning med 35% statsrefusion. På samme tid, er der borgere som tidligere har fået tilkendt førtidspension i henhold til de 2 gamle ordninger, som har nået den alder hvor de er blevet folkepensionister. Det er dog en udfordring at der tilkendes forholdsvis mange nye førtidspensioner. Dette er dog også påvirket af, at der er placeret mange opholds- og bosteder i Jammerbugt kommune hvor beboerne er borgere fra andre kommuner. Derfor er Jammerbugt Kommune ikke betalingskommune i forhold til alle nytilkendelser.

Lokalpolitisk servicemål (sygedagpengeområdet)

Der skal ske tidlig og systematisk opfølgning med fokus på at styrke indsatsen i forhold til arbejdspladsfastholdelse og arbejdsmarkedsfastholdelse. Fokus på området skal medvirke til, at begrænse tilgangen til de permanente forsørgelsesydelse.

Sygedagpengemodtageren indkaldes til fælles informationsmøde vedrørende rettigheder og pligter, så snart forvaltningen får kendskab til sygemeldingen. Straks efter informationsmødet indkaldes borgeren til en individuel samtale.

Alle sygedagpengemodtagere i risikogruppen visiteres til et ressourceafklaringsforløb, der ved hjælp af systematisk sagsbehandling belyser den enkeltes arbejdsevne.

Arbejdspladsen og de faglige organisationer inddrages i sagen så tidligt som muligt for at støtte op om arbejdsfastholdelse af den sygemeldte, og der etableres partnerskabsaftaler med såvel virksomheder som relevante faglige organisationer.

Kommunens beskæftigelsesafdeling er initiativtager til at indgå partnerskabsaftale med kommunen som arbejdsgiver, med henblik på at aftale retningslinjer for opfølgning af sygdom. Der sættes fokus på at forbedre samarbejdet med relevante samarbejdspartnere eksempelvis læger mv.

Der udarbejdes løbende analyser på området for at afdække eventuelle indsatsområder. Herudover etableres og udvikles løbende projekter, som tilgodeser gruppens behov.

Resultatkrav

- **Der forventes gennemsnitligt at være maksimalt 100 sygedagpengesager med en varighed på over 52 uger.**
- **Der forventes gennemsnitligt at være maksimalt 440 sygedagpengesager med en varighed på under 52 uger**
- **Der forventes gennemsnitligt at være maksimalt 139 sygedagpengesager med en varighed på mellem 26 og 52 uger.**
- **Aktiveringsgraden for sager mellem 9 og 52 uger skal være på minimum 50%.**
- **Rettidigheden for opfølgningssamtaler skal være på mindst 97%**

Lokalpolitisk servicemål (revalidering)

Revalidering tager udgangspunkt i enten arbejdsfastholdelse og/eller hurtig tilbagevenden til arbejdsmarkedet indenfor et område med gode beskæftigelsesmuligheder.

Revalideringen skal altid tilrettelægges som kortest mulig vej til selvforsørgelse, hvilket kan være i form af virksomhedsrettet revalidering eller uddannelsesrettet revalidering.

Uddannelsesrevalidering skal altid bygge videre på eksisterende uddannelse/kompetencer, og der sættes på kompetencegivende uddannelser. Endvidere skal der lægges vægt på, at uddannelsen ligger indenfor et område, hvor der på sigt kan forventes gode beskæftigelsesmuligheder.

Virksomhedsrettet revalidering er også en mulighed, såfremt der ses en god mulighed for, at borgeren indenfor en overskuelig fremtid, kan genindtræde på arbejdsmarkedet. Revalideringsforanstaltninger skal altid overvejes så tidligt som muligt i en risikosag.

Resultatkrav:

- **Der forventes gennemsnitligt at være minimum 100 igangværende revalideringsbevillinger.**

Lokalpolitisk servicemål (fleksjob og ledighedsydelse)

Fleksjob tilbydes, når alle relevante tilbud efter lov om en aktiv beskæftigelsesindsats samt andre foranstaltninger, herunder eventuelt forsøg på omplacering på arbejdspladsen har været afprøvet for at bringe eller fastholde den pågældende i ordinær beskæftigelse. Der sættes fokus på at anvende revalideringsforanstaltninger til at sikre borgerne relevante kompetencer til eksisterende jobs på særlige vilkår.

Virksomhedskontakten styrkes og videreudvikles gennem de lovpligtige opfølgninger af fleksjob. Der tilstræbes hurtig, enkel, kompetent og tilgængelig servicering af virksomhederne.

Senest en uge efter bevilling af fleksjob henvises borgeren til anden aktør. Anden aktør har ansvar for at hjælpe borgeren med at finde fleksjobbet.

Der sker en specialisering af funktionen som virksomhedskonsulent, målrettet det rummelige arbejdsmarked.

Resultatkrav:

- **Der forventes ultimo 2011 være at bevilget 582 fleksjob.**
- **Heraf forventes antallet af ledighedsydelsessager gennemsnitligt at udgøre maksimalt 90.**

Lokalpolitisk servicemål (førtidspension)

Sagsbehandling skal foregå hurtigst muligt. Senest efter 6 ugers behandling i specialteam udarbejdes indstilling vedrørende førtidspension og ansøger tilbydes etablering af skånejob.

Resultatkrav

- **Antallet af bevillinger forudsættes maksimalt at stige med netto 5 sager pr. måned i 2011.**
- **Det forventes ultimo 2011 at være tilkendt 945 førtidspensionsbevillinger (gælder for den nye ordning med 35% refusion).**

5.2.2 Indsats

Bemærk at der med *indsats* menes indsats for borgere over 30 år. Indsatsen for borgere under 30 år er beskrevet i kapitel 5.3 (unge-målet).

Der er en lang række tiltag som tages i anvendelse i forsøget på at hjælpe borgeren tættere på/tilbage til arbejdsmarkedet, før borgeren som minimum må anses for at være berettiget til revalidering. Disse tiltag udmøntes i en aktiveringsindsats i forhold til såvel ikke-jobklare ledige som sygedagpengemodtagere. Indsatsen finder naturligvis anvendelse af forhold til de to nævnte grupper, fordi det er borgere i de 2 grupper som, på sigt, er i farezonen for at være berettiget til permanente forsørgelsesydelse.

5.2.2.1 De ikke-jobklare ledige (match 2)

Refusionssatserne er pr. 1.1.2011 ændret således, at kommunerne kun modtager 30% refusion når borgeren deltager i et aktiveringsforløb der som udgangspunkt ikke er virksomhedsrettet. På trods heraf så fastholdes indsatsen i Jammerbugt Kommune overfor de ikke-jobklare kontanthjælpsmodtagere. Dette sker med baggrund i et politisk ønske om, at de ændrede refusionsregler ikke må forringe den hjælp og indsats som de svageste ledige skal tilbydes.

For de ikke-jobklare kontanthjælpsmodtagere, er der flere forskellige og tilpassede aktiveringsforløb, som er skræddersyede til netop denne målgruppe. Indsatsen begynder straks- og kontinuerligt efter bevilling af kontanthjælp.

- ”HOP I JOB”
Hjælp i forhold jobsøgning, motion og kost/ernæring. Der arrangeres besøg på virksomheder og uddannelsesinstitutioner samt oprettelse af virksomhedspraktikker. Der lægges vægt på, at de hjemlige forhold (børnepasning m.m.) er afklaret inden oprettelse af virksomhedspraktik. Deltagerne støttes desuden i 3 måneder efter, at de har opnået ordinær beskæftigelse.
- ”LOGO/FYS”
Et tilbud til borgere som har psykiske lidelser eller problemer med bevægeapparatet og som har brug for støtte til planlægning af en fremtidig tilknytning til arbejdsmarkedet. Målsætningen er at give borgeren redskaber til at erstatte en passiv sygerolle med et aktivt arbejdsliv. Der fokuseres på: Personlig udvikling, identitet og job, samfund og job, motion og erhvervs- og uddannelsesafklaring samt individuel coaching. Der kan efterfølgende blive etableret virksomhedspraktik. Bemærk at der ikke tilbydes nogen form for behandling/medicinering eller psykoterapi. m.m.
- ”MOVEMENTORS”
To forløb – projektværksted & fysisk træning og individuel Coaching (social aktivering)
 - Projektværksted:
Formålet er at give borgeren mulighed for at arbejde med de elementer som på længere sigt kan forbedre muligheden for at blive selvforsørgende. Der tilbydes værkstedsaktiviteter, undervisningsaktiviteter samt kreative/sundhedsfremmende aktiviteter – herunder eksempelvis:
Lettere naturpleje og vedligeholdelse af grønne områder, lettere montagearbejde, pedalarbejde, kørselsopgaver og genbrug. Desuden edb-værksted, kost og ernæring oplevelsesture ud af huset m.m.
 - Træning og individuel coaching:
Der tages udgangspunkt i daglig fysisk træning kombineret med gruppe og individuel coaching. Fysisk træning kan eksempelvis være styrketræning, cirkeltræning, svømning og vandearobic, boldtræning og boksetræning.

- ”PÅ RETTE VEJ I JOB”

Arbejdsmarkedsstyrelsen har iværksat et kontrolleret forsøg for kontant- og starthjælpsmodtagere i matchgruppe 2 (ny match). Jobcenter Jammerbugt deltager i dette forsøg.

Personer i målgruppen er af fysiske, psykiske eller sociale grunde ikke vurderet til at være klar til at tage et arbejde, men er vurderet til at være klar til en indsats i form af tilbud efter Loven om Aktiv Beskæftigelsespolitik.

En stor del af målgruppen antages at have forskellige psykiske barrierer i forhold til at kunne fastholde eller opnå en tilknytning til arbejdsmarkedet, og forsøget opbygges, så der bliver mulighed for at tage hensyn til disse personers særlige behov med henblik på, at de kan fastholde eller opnå beskæftigelse på arbejdsmarkedet.

Forsøget omfatter en tidlig aktiv indsats i form af samtaleforløb og aktivt tilbud på en virksomhed (offentlig eller privat) med mentor tilknyttet efter behov. Jobcenteret skal endvidere sikre, at der igangsættes supplerende støttende indsatser, der er nødvendige for, at personen kan være i eller komme i et aktivt tilbud og i job/uddannelse, uden at den beskæftigelsesrettede indsats udsættes eller forhindres.

Projektet er økonomisk støttet af det lokale beskæftigelsesråd ligesom Arbejdsmarkedsstyrelsen også støtter forsøget.

- ”VIRKSOMHEDSCENTER”

Virksomhedscentre er en metode til at få flere af de svageste ledige ud på en rigtig arbejdsplads. Idéen er, at man opretter flere praktikpladser på samme arbejdsplads. Målgruppen er de ledige, som er længst væk fra arbejdsmarkedet, og ved en praktikplads på et virksomhedscenter viser resultaterne at de svage ledige efterfølgende opnår en bedre tilknytning arbejdsmarkedet.

Jobcenter Jammerbugt er forpligtiget til, at oprette, og besætte, 37 pladser på virksomhedscentre pr. juni 2011. Disse pladser er gældende for de ikke-arbejdsmarkedsparete kontanthjælpsmodtagere. Ikke-arbejdsmarkedsparete kontanthjælpsmodtagere, som er i virksomhedspraktik, men ikke nødvendigvis i et decideret virksomhedscenter tæller dog med blandt de 37 pladser.

Pt. er 3 personer tilknyttet et virksomhedscenter, mens 17 personer deltager i virksomhedspraktik.

- ”TILBUD SOM ER SPECIFIKT MÅLRETTET ENKELTPERSONER”

Udover de mere ”gruppeorienterede” projekter nævnt ovenfor er der en gruppe af projekter som er mere målrettet enkeltpersoner.

- Deltagelse i rotationsprojekt (se side 15)
- Virksomhedspraktik i op til 26 uger
- VUC – opkvalificering til videreuddannelse (ex. dansk, matematik, engelsk)
- Dagbeskæftigelse – interne praktiker på opholdssteder (ex. Nordbo)
- Opholdssteder med intern undervisning
- Misbrugsbehandling på Foldbjergcenteret inkl. dagbeskæftigelse.

Resultatkrav:

- **I juni 2011 skal 37 ikke-arbejdsmarkedsparede ledige deltage i virksomhedscentre, eller i virksomhedspraktik.**
- **80 ledige fra forsøget "På rette vej i job" (40 i forsøget og 40 i kontrolgruppen), skal deltage i forsøget, og det er målet at 20 af de ledige kommer tættere på det ordinære arbejdsmarked, hvilket er målsat som enten ordinært job, uddannelse eller job med løntilskud.**

5.2.2.2 Sygedagpengemodtagere⁹

Tidlig indsats i forhold til sygemeldte borgere

Som det er tilfældet i forhold til ovenstående borgere er refusionssatserne pr. 1.1.2011 ændret således, at kommunerne kun modtager 30% refusion når sygemeldte borgere ikke er i virksomhedsrettet tilbud. På trods heraf så fastholdes indsatsen i Jammerbugt Kommune overfor de svageste sygemeldte. Det vil sige, at disse borgere efter behov tilbydes eksempelvis fysisk træning, psykologhjælp og motivationssamtaler. Som det er tilfældet i forhold til de svageste ledige, sker dette med baggrund i et politisk ønske om, at de ændrede refusionsregler ikke må forringe den hjælp og indsats som de svageste sygemeldte skal tilbydes.

Arbejdsgiveren får pligt til at foretage opfølgning ved at indkalde den sygemeldte til en personlig samtale senest 4 uger efter 1. sygedag. Dette er et tilbud til den ansatte og manglende medvirken får ingen dagpengemæssige konsekvenser. Ledige dagpengeberettigede indkaldes til en personlig samtale i A-kassen inden 4 uger og A-kassen videregiver oplysninger til kommunen.

Den sygemeldte kan anmode om en fastholdelsesplan hos sin arbejdsgiver ved forventning om mere end 8 ugers fravær. Planen skal beskrive, hvordan den sygemeldte hurtigst muligt kan vende helt eller delvist tilbage til arbejdet. Planen anvendes i den kommunale opfølgning. Arbejdsgiveren kan dog afslå at udarbejde en fastholdelsesplan.

Der vil være større fokus på gradvis tilbagevenden til arbejdet, og kommunen får nu pligt til at kontakte arbejdspladsen ved første samtale. Der skal være dialog om muligheden for, at den sygemeldte helt eller gradvist kan vende tilbage til arbejdspladsen.

Sagsgang i sygedagpengesager

Ydelseskontor:

Anmeldelse og anmodning om sygedagpenge samt arbejdsgivers eventuelle anmodning om refusion sker til ydelseskontoret.

Jobbutik:

I uge 5 af sygdomsperioden indkaldes sygemeldte borgere til informationsmøde. Herefter afholdes der i uge 6 et fælles informationsmøde om rettigheder og pligter for de sygemeldte borgere, samt en personlig samtale med den enkelte borger.

⁹ Bemærk at beskrivelsen her er gældende for sygemeldte borgere uanset alder i Jammerbugt Kommune. Derfor er dette afsnit ikke medtaget under unge-målet.

Arbejdsmarkedsrettet indsats:

De sygemeldte borgere hvis sygdom tillader det, deltager fra uge 7 i 3 ugers forløb (ressourceafklaring) i jobcenterets kompetenceafklaringscenter for sygemeldte i Aabybro. Efterfølgende kan sygemeldte borgere deltage forløb i op til 16 uger (se yderligere nedenfor)

Sygedagpengeteam:

Teamet har myndighedsansvaret og er eksempelvis ansvarlig for at afholde opfølgningssamtaler med sygemeldte borgere, indhente nødvendige oplysninger fra læger, speciallæger osv. Sygedagpengeteam visiterer desuden borgeren til (op til) 16 ugers forløbet i kompetenceafklaringscenteret.

Specialteam:

Hvis en borger som minimum er berettiget til revalidering overtager specialteamet ansvaret for borgeren. Teamet har myndighed til at træffe afgørelse om berettigelse til revalidering, fleksjob samt førtidspension. Teamet kan visitere borgeren til profilforløb (se yderligere nedenfor)

Kompetencecenter for sygemeldte borgere:

Sygemeldte borgere tilbydes følgende 2 forløb samt et profilforløb på kompetenceafklaringscenteret for sygemeldte.

3 ugers forløb:

I løbet af tre ugers perioden får den sygemeldte borger udarbejdet en ressourceprofil i samarbejde med en rådgiver fra centeret. I samarbejdet mellem den sygemeldte borger og rådgiveren er fokus på at afklare den sygemeldtes ressourcer i forhold til arbejdsmarkedet. Ressourceprofilen indeholder 5 elementer og samspejlet mellem disse:

- Faglige og praktiske erfaringer
- Personlige færdigheder
- Økonomi og netværk
- Helbred
- Arbejdsmarkedsperspektiv

(Op til) 16 ugers forløb:

Er et individuelt forløb for sygemeldte borgere, hvor det i samarbejde med rådgiver, virksomhedskonsulent og Sund By, og med udgangspunkt i ressourceprofilen, handler om at få belyst ressourcer og barrierer i forhold til arbejdsmarkedet. Dette kan eksempelvis foregå ved individuelle samtaler, praktikker, psykologsamtaler m.m.

5.2.2.3 Revalidering, fleksjob og førtidspension:

Specialteamet kan visitere borgeren til et profilforløb af 8 ugers varighed, i de tilfælde hvor det vurderes nødvendigt, for at kunne træffe en afgørelse. Konklusionen på forløbet er en hjælp til teamet med at træffe afgørelse vedrørende indstilling til revalidering, fleksjob eller førtidspension.

I de tilfælde hvor en borger er berettiget til et fleksjob, visiteres borgeren til ekstern (privat) aktør som overtager ansvaret for at hjælpe borgeren med jobsøgning. Ekstern (privat) aktør er desuden ansvarlig for at afholde de lovpligtige jobsamtaler etc. Evt. henvisning?

Når borgeren bliver visiteret til et fleksjob, er udgangspunktet 37 ugentlige arbejdstimer. Det kan dog vurderes, at der er behov for et mindre timetal.

Også i forhold til virksomhedsrettet revalidering, er udgangspunktet 37 ugentlige arbejdstimer. Og også her, kan der være behov for, at nedsætte timetallet.

5.2.2.4 Virksomhedsrettet indsats

Projekt til nedbringelse af sygefravær – et læringsprojekt

Projektet gennemføres som et samarbejde mellem Erhvervskonsulenterne og Jobcenter Jammerbugt, i samarbejde med 4 lokale virksomheder, 3 private af forskellig størrelse samt Jammerbugt kommunes ældre/handicapområde. For at kunne måle effekten af indsatsen involveres desuden 4 tilsvarende virksomheder, som kontrolgruppe, således at effekterne af indsatsen bliver tydelige

Formålet er, at iværksætte en særlig målrettet indsats til arbejdsgiverne med henblik på at implementere god praksis i forhold til sygefraværssamtaler, mulighedserklæringer og fastholdelsesplaner, så jobcenterets og virksomhedernes samarbejde i indsatsen for at nedbringe sygefravær bliver tættere.

Målet er, at mindske sygefraværet via en tidligere forebyggende indsats, til gavn for virksomhederne, og bedre fastholdelse på arbejdsmarkedet af sygemeldte arbejdstagere.

Metode:

Omdrejningspunktet i projektet er at implementere helt ny dialogbaseret praksis for arbejdsgiverne, dels i sygesamtalerne og i udarbejdelse af fastholdelsesplaner og brug af mulighedserklæringer.

Intentionen er, at skabe praktisk match mellem arbejdsgiverne og dialogguidens fem opmærksomhedspunkter og kommunens sagsbehandlere skal Ifølge lovgivningen have fokus på ressourcer i forhold til en tilbagevenden til arbejdspladsen. I lovgivningen lægges der op til, at arbejdsgiveren implementerer dette fokus på ressourcer i den **dialogbaserede sygesamtale**, i de **skriftlige fastholdelsesplaner** og i **mulighedserklæringerne**.

Der er tale om et læringsprojekt. Det betyder, at Erhvervskonsulenterne og medarbejdere fra Jobcenteret – virksomhedskonsulenter - sammen deltager i de nu obligatoriske sygesamtaler i de involverede virksomheder. Det betyder, at lederen i virksomheden, jobcentermedarbejderen sammen og samtidig får indsigt i anvendelse af dialogguiden. Læring er dobbelt, da arbejdslederen for indsigt i dialogguidens anvendelse og virksomhedskonsulenten får indsigt i, hvordan dialogguiden bedst muligt kan præsenteres overfor andre arbejdsgivere i den fremadrettede virksomhedsindsats.

Der lægges op til, at opfølgningen og fastholdelse efter endt forløb, skal varetages af kommunens kompetenceafklaringscenter for sygemeldte på Industrivej i Aabybro.

Resultaterne af projektet skal formidles til virksomheder, Nordjyske kommuner, erhvervskontorer, Beskæftigelsesministeriet, Arbejdsmarkedsstyrelsen etc., eksempelvis gennem seminar og udarbejdelse af praktiske guidelines til videre brug.

Projektet er desuden økonomisk støttet af det lokale beskæftigelsesråd samt Beskæftigelsesregion Nordjylland.

Ambulancetjeneste:

Der er tidligere etableret en såkaldt ambulancetjeneste, som har til formål at styrke jobcenterets forebyggende indsats overfor virksomhederne med henblik på at forebygge sygefravær og nedslidning. Ambulancetjeneste blev oprindeligt oprettet som et tidsbegrænset projekt, støttet af det lokale beskæftigelsesråd. Ordningen er efterfølgende blevet et permanent tilbud til virksomhederne i Jammerbugt Kommune.

Målgruppen er borgere som er i fare for at blive (langvarigt) sygemeldte.

Hjælpen kan f.eks. bestå af:

- Mindre arbejdspladsindretninger
- Hjælp til personlig assistance
- Hjælp til tilknytning af en mentor
- Udredning af behov for yderligere hjælp
- Bevilling af arbejdsredskaber

5.3 Udfordringen i forhold til ministerens mål 3

”Jobcentrene skal sikre, at antallet af unge under 30 år på offentlig forsørgelse begrænses mest muligt”¹⁰.

Mål:

Antallet af unge på offentlig forsørgelse under 30 (16-29) år skal begrænses til 635 personer i december 2011, svt. ca. 7,5% fra december 2009 til december 2011.

Der var i december 2009, 683 unge på offentlig forsørgelse.

Kilde; www.jobindsats.dk

5.3.1 Udfordringen

I oktober udgjorde antallet af unge på offentlig forsørgelse på 629 fuldtidspersoner. Fordelingen på de forskellige forsørgelsesydelse ser således ud:

¹⁰ Unge under 30 år på offentlig forsørgelse omfatter alle ydelsesmodtagere og alle matchgrupper

Antal unge under 30 år, fordelt på målgrupper (oktober 2010).¹¹

Målgruppe	Antal unge under 30 år
2.1. Forsikrede ledige	137
2.2 Arbejdsmarkedssparate kontanthjælps modtagere	71
2.3 Ikke-arbejdsmarkedssparate kontanthjælpsmodtagere	129
2.4 Revalidering	10
2.5 Sygedagpenge	79
2.6 Førtidspension	142
2.7 Fleksjob	17
2.7 Ledighedsydelse	4
Introduktionsydelse	40
Total	629

Den stigende ledighed blandt unge under 30 år har ramt Jammerbugt, akkurat ligesom resten af landet. Det er derfor en stor udfordring, at få mange af disse unge ud på det ordinære arbejdsmarked og dermed væk fra offentlig forsørgelse. Al erfaring viser nemlig, at når først en ung person er endt på offentlig forsørgelse gennem en længere periode, så øges risikoen for en langvarig forsørgelse drastisk. Med andre ord; kommer den unge først på offentlig forsørgelse i et længere tid, så er der overvejende risiko for, at den unge bliver fastholdt på den offentlige forsørgelse.

Der er næppe tvivl om, at en højere uddannelsesrate, vil være med til at sikre at langt flere unge vil være bedre rustet i forhold til arbejdsmarkedet. Det er derfor en klar udfordring at motivere de unge, som ikke har uddannelse, til at tage en uddannelse. Desuden skal de unge som allerede har en uddannelse, skal i højere grad afklares i forhold til jobønsker og muligheder og på den måde opnå tilknytning til arbejdsmarkedet.

En analyse af de unge ledige i Jammerbugt kommune har vist, at mange unge ikke er motiverede i forholdt til at starte på en uddannelse. Sammenfattende består problemet af tre områder:

- Manglende mobilitet. Mange unge er meget lidt villige til at flytte fra lokalområdet til byen med uddannelsesinstitutionen. Viljen til at pendle frem og tilbage er noget større, men dog stadig et betragteligt problem.
- Resignation og pessimisme. En del unge føler sig marginaliserede og har ikke overskud til at starte på en uddannelse.
- Varierende uddannelsesparathed. Mange ledige unge mener ikke, de har værktøjerne til at starte i en uddannelse. Eksempelvis mener mange, at de har store mangler i forhold til at læse, skrive og stave.

¹¹ Kilde: tabel i afsnit 4

Lokalpolitiske servicemål (ungeområdet)

Ved henvendelse vedrørende kontanthjælp fra unge under 25 år uden uddannelse, henvises den unge til samtale på ungdomsvejledningen UUV med henblik på udarbejdelse af en uddannelsesplan.

Ungdomsvejledningen varetager EGU (ErhvervsGrundUddannelse) vejledningen, og UUV har endvidere visitationsretten til produktionsskolerne.

Den 3-årige ungdomsuddannelsen for unge med særlige behov (STU) kan tilbydes alle unge under 25 år, som ikke har mulighed for at gennemføre en anden ungdomsuddannelse, selvom der ydes socialpædagogisk støtte.

5.3.2 Indsats

Indsatsen overfor de unge ledige har, og vil være præget af fokus på uddannelse. Mange af de unge ledige, har dog allerede en kompetencegivende uddannelse, især indenfor erhvervsrettede uddannelser som eksempelvis bygge- og anlæg, industrien osv. Denne gruppe er således allerede afklaret med, hvad de gerne vil beskæftige sig med, men den nuværende situation på arbejdsmarkedet gør, at deres mulighed for ordinær ansættelse begrænses. Derfor må indsatsen også bero på, at overbevise de unge om at skifte spor og starte på en uddannelse eller evt. et job i en anden branche hvor der er eller bliver bedre beskæftigelsesmuligheder.

Jobcenter Jammerbugt har en særlig udfordring i forhold til de ”svage” unge (som oftest kontanthjælpsmodtagere), som ikke er kommet ind på det ordinære arbejdsmarked. De har typisk en række barrierer, som skal håndteres, før en varig ordinær tilknytning til arbejdsmarkedet er realistisk. Derfor er der en reel risiko for, at der blandt de unge sker en marginalisering af en målgruppe, som det vil kræve en særlig indsats af jobcenteret at få ind på det ordinære arbejdsmarked.

I 2011 vil der fortsat være tæt samarbejde med ungdommens uddannelsesvejledning (UUV). UUV har eksempelvis viden om og fokus på EGU (Erhvervsgrunduddannelsen). Indsatsen er vigtig med henblik på at motivere de unge til at påbegynde uddannelse så vidt muligt før de fylder 18 år. UUV har desuden fokus på den særligt tilrettelagte ungdomsuddannelse af 3 års varighed, for unge som ikke kan gennemføre en ungdomsuddannelse på normale vilkår (STU). Før målgruppen har ret til en treårig uddannelse, er det et krav, at den unge har gennemført et 12 ugers afklaringsforløb.

Mentorordning:

Mentorordningen er fleksibel, således at ordningen kan benyttes overfor alle offentligt forsørgede uanset om de deltager i tilbud eller ej. En mentorordning skal være en del af en beskæftigelsesrettet indsats hvor det endelige mål er ordinært job eller fleksjob. Derfor kommer mentorordningen ikke kun til at være en del af en beskæftigelsesrettet indsats for unge, men også for andre borgere hvor ordningen med fordel kan anvendes. Eksempler kunne være borgere ansat i fleksjob og borgere som i en sygdomsperiode er delvist raskmeldte.¹²

¹² Mentorfunktion kan varetages af medarbejdere på en virksomhed eller uddannelsesinstitution, eksterne konsulenter samt ansatte i jobcenteret.

Forberedende Voksen Undervisning

Jobcenter Jammerbugt har fået midler til at tilbyde FVU-forløb i dansk og matematik til 164 unge under 30 år.

Der iværksættes i løbet af efteråret 2010 165 kursusforløb hos VUC. Disse forløb indeholder opkvalificerende læse-, skrive- og regnekurser indenfor FVU (Forberedende Voksenundervisning). På den måde kan en stor del af de unge med manglende boglige færdigheder blive opkvalificeret og dermed blive bragt tættere på uddannelse eller arbejde. Kurserne er inddelt i 2 niveauer, og der er mulighed for, at man kan deltage på både niveau 1 og 2.

5.3.2.1 Aktiveringsindsatsen

Dagpengemodtagere under 30 år

Inden den konkrete indsats opstartes, har den unge ledige modtaget en jobsamtale i 4. ledighedsuge, såfremt den unge ledige har meldt sig ledig på internettet (jobnet.dk). Har den unge ledige tilmeldt sig personligt i jobcenteret, vil vedkommende få en jobsamtale i forlængelse heraf. Uanset tilmeldingstypen, skal den unge ledige starte i afklarings- og aktiveringsforløb i den 5. Ledighedsuge.

Jobklare kontanthjælpsmodtagere under 30 år

Kontanthjælpsmodtagere kan kun tilmelde sig som ledige, ved en personlig henvendelse i jobcenteret. I forbindelse hermed, afholdes en jobsamtale. Ugen efter starter vedkommende i aktiverings- og afklaringsforløb (= start umiddelbart i nedenstående figur). Er der tvivl om hvorvidt den unge ledige er jobklar, visiteres vedkommende til et finmatch-forløb af én uges varighed.

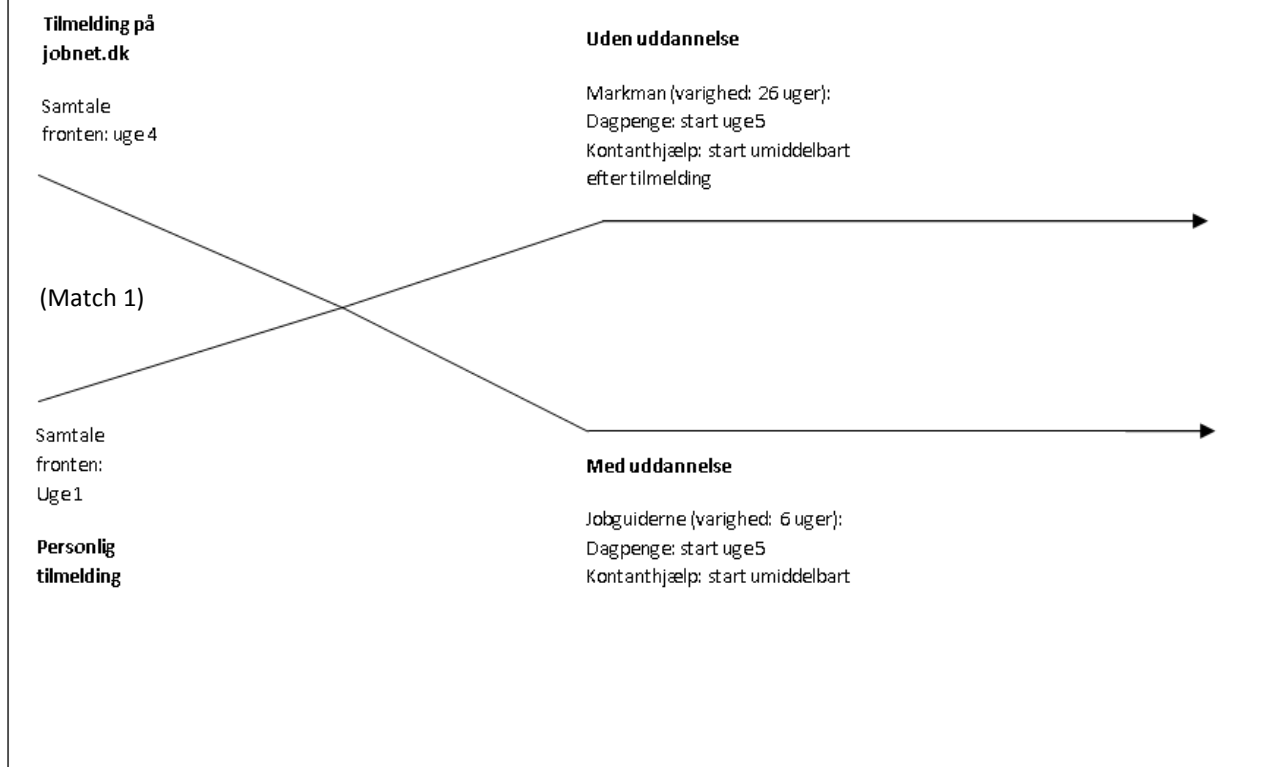
Uddannelse:

Hvilket afklarings- og aktiveringsforløb den unge ledige skal deltage i, afhænger af, om vedkommende har en kompetencegivende uddannelse eller ej.

Unge **med uddannelse** følger et forløb hos en privat aktør (Jobguiderne), hvor fokus er rettet mod jobsøgning og motivation med henblik på at få den ledige i ordinært job. Forløbet har en varighed af 6 uger, hvorefter aktøren henviser den unge til en aktivitet af mindst 26 ugers varighed, eksempelvis ansættelse med løntilskud eller **virksomhedspraktikker**.

De unge **uden uddannelse**, henvises til et forløb hos en anden privat aktør (Markman), hvor fokus er rettet mod motivation og afklaring i forhold til at starte i en kompetencegivende uddannelse. Det er lovkrav, at alle unge under 25 år uden uddannelse skal i uddannelse. Alternativt skal de motiveres, så de på sigt kan starte i en uddannelse. I jobcenter Jammerbugt er det endvidere målet, at de 26-30 årige følger samme forløb i fht. afklaring med henblik på uddannelse. Dette forløb har også en samlet varighed på 26 uger. Indsatsen for de unge jobklare illustreres af nedenstående figur.

- Samtaleflow og aktivering for jobklare forsikrede og ikke-forsikrede ledige (under 30 år)



Unge ikke-jobklare kontanthjælpsmodtagere

Projekter:

For de unge ikke-jobklare kontanthjælpsmodtagere, er der flere forskellige og tilpassede aktiveringsforløb, som er skræddersyede til netop denne målgruppe. Forløbene er nævnt under minister mål 2, og specielt til de unge er der desuden nedenstående tilbud.

”SMS”

Unge ledige med psykiske problemer kan deltage i SMS-projektet (Se Mulighederne Sammen). Forløbet er bredt sammensat, og fokuserer på besøg på uddannelsesinstitutioner, virksomhedsbesøg samt hverdagsting som eksempelvis motion, madlavning og kulturelle oplevelser.

”Tilbud som specifikt er målrettet enkeltpersoner:”

Udover de mere gruppeorienterede projekter, findes der en række af aktiviteter, som er mere rettet mod den enkelte unge. Eksempler herpå er:

- VUC – opkvalificering til videreuddannelse (ex. dansk, matematik, engelsk)
- Dagbeskæftigelse – interne praktiker på opholdssteder (ex. Nordbo)
- Opholdssteder med intern undervisning
- Specialskoler
- Unge som er startet på efterskoleophold før de fyldte 18 år. Forløb afbrydes ikke når den unge fylder 18 år.
- PMU – for sent modnede unge

- Misbrugsbehandling på Foldbjergcenteret inkl. dagbeskæftigelse.
- Unge der af fysiske eller psykiske grunde ikke kan gennemføre en anden ungdomsuddannelse, indgår i STU-forløbet (særligt tilrettelagt ungdomsuddannelse). Unge som er i STU målgruppen deltager i mange forskellige uddannelsesforløb.

5.3.2.2 Uddannelse til job eller job til uddannelse

Jobcenter Jammerbugt har i samarbejde med bla. Thisted og Morsø kommuner fået tildelt midler til opstart af et uddannelsesprojekt for unge under 30 år, som ikke besidder en kompetencegivende uddannelse. Jobcenter Jammerbugt har til opgave, at visitere 60 unge ledige, uden uddannelse til projektet.

Indsatsen for unge uden kompetencegivende uddannelse skal have fokus på (1) etablering af særlige forløb for unge med henblik på afklaring og vejledning, (2) metodeudvikling, herunder kompetenceudvikling af lærere, vejledere m.v. og (3) etablering af nye samarbejdsrelationer på tværs af skoler og sektorer.

Den konkrete indsats skal afhænge af den enkelt unges konkrete behov. Der kan eksempelvis være tale om; FVU-forløb, AMU forløb, afklaringsforløb i forhold til uddannelse, tilknytning af mentorer. Der bliver tilknyttet en koordinator til de unge i Jammerbugt kommune, og desuden vil forløbet geografisk blive afviklet i Jammerbugt kommune. Projektet opstartes formelt 1. januar 2011.

5.4 Udfordringen i forhold til ministerens mål 4

”Jobcentrene skal sikre, at antallet af ikke-vestlige indvandrere og efterkommere på offentlig forsørgelse begrænses mest muligt”.

Mål:

Antallet af ikke-vestlige indvandrere og efterkommere på offentlig forsørgelse skal begrænses til 162 personer i december 2011, svt. status quo fra december 2009 til december 2011.

Der var i december 2009, 162 ikke-vestlige indvandrere og efterkommere heraf på offentlig forsørgelse.

Kilde; www.jobindsats.dk

5.4.1 Udfordringen

Der er i alt 162 ikke-vestlige indvandrere og efterkommere. Heraf var 81 kvinder og 81 mænd. 46 var mellem 16 og 29 år, 112 var mellem 30 og 59, og 4 var over 60 år. Tallene er fra april 2010.

Størsteparten af de ikke-vestlige indvandrere er grundet såvel sproglige som uddannelsesmæssige vanskeligheder langt fra arbejdsmarkedet. Udfordringen er derfor, gennem en længerevarende og kontinuerlig indsats at hjælpe personerne i målgruppen frem mod selvforsørgelse.

5.4.2 Indsats

Flygtninge, indvandrere og familiesammenførte ses som en ressource i lokalsamfundet og integrationsprocessen i værksættes hurtigst muligt under respekt for individuelle hensyn.

Der etableres modtagelsesberedskab bestående af kommunens myndighedsrepræsentanter, og om muligt personer fra kommunens frivilligrupper her under borgere af anden etnisk oprindelse. Der skal sikres en effektiv integrationsindsats ved eksempelvis, intensiv sprogundervisning på alle niveauer, undervisning i danske samfunds- og arbejdsmarkedsforhold samt praktisk arbejds erfaring. Indsatsen styrkes yderligere gennem specielt tilrettelagte forberedende kurser indenfor pleje, pædagogik, hygiejne og servicefag.

Der samarbejdes med andre relevante aktører om integrationsindsatsen, her under kommunens frivillige grupper.

Ovenstående udmøntes i et treårigt ”rullende” projekt for målgruppen. Målgruppen følges med andre ord tæt, i de tre år integrationsperioden varer. Grunden til at man ”holder” på gruppen i de 3 år, er for at sikre, at alle er så godt rustet som overhovedet muligt til, at til at blive selvforsørgende efter 3 års perioden, og at nedenstående mål dermed nås.

For at kommunens integrationsorganisation kan håndtere udfordringen skal 3 års strategien desuden modvirke, at tilgangen af ikke-vestlige indvandrere kommer til at overstige afgang af tidligere ankomne ikke-vestlige indvandrere til selvforsørgelse ved udgangen af 3 års perioden.

Resultatkrav

- **80 % af de arbejdsmarkedsparate over 18 år, har efter 3 år opnået fast tilknytning til arbejdsmarkedet eller er under uddannelse.**

6 Mål og strategi for at inddrage andre aktører i beskæftigelsesindsatsen

Som det tidligere er nævnt, findes der i Jammerbugt Kommune to kompetenceafklaringscentre som tager sig af henholdsvis sygemeldte og ledige borgere. De to aktørers opgaver er henholdsvis ressourceafklaringsforløb og profilforløb for sygemeldte borgere, og ressourceafklaringsforløb, og jobsøgningsforløb for jobklare ledige borgere.

Andre opgaver vil som udgangspunkt blive lagt ud til eksterne (private) aktører. Dette sker ud fra strategiske og ressourcemæssige hensyn. For at sikre uafhængighed af de enkelte aktører, og for at kunne reagere hurtigt ved konjunkturændringer og ændringer i fokusområder, indgås tidsbegrænsede (korte) kontrakter med de eksterne aktører. Den løbende kvalitetskontrol af de eksterne aktører vil blive udført af aktør- og analyseenheden i jobcenteret.

- Jobcenter Jammerbugt påregner, at henvise minimum 20% af alle borgere i forsørgelsesgrupperne (eksl. førtidspension) til eksterne private aktører.

Alle målgrupper i jobcenteret kan i princippet visiteres til indsats hos en ekstern aktør, fra ikke-arbejdsparate ledige til ledige akademikere. Det væsentlige kriterium er, at aktøren kan tilbyde en specialiseret indsats og ekspertise i forhold til den konkrete målgruppe.

Vedr. Statslige udbud

I henhold til bekendtgørelsen om ansvaret for og styringen af den aktive beskæftigelsesindsats §12, stk. 1, nr. 5, skal jobcenteret redegøre for, hvor stor et antal af kommunens ledige, som skal overdrages til anden aktør i det kommende år.

Arbejdsmarkedsstyrelsen definerer ”andre aktører” som private aktører der overtager hele kontaktføreløbet og aktiveringsforpligtelsen overfor den ledige. Det vil sige, at aftaler hvor en ekstern aktør eksempelvis kun varetager kontaktføreløbet, ikke tæller med i følgende mål.

Jobcenter Jammerbugt anvender kun anden aktør (som varetager både kontaktføreløb og aktiveringsforløb) i forbindelse med det statslige rammeudbud for ledige med en længerevarende videregående uddannelse (LVU). I den forbindelse er der indgået aftaler med to aktører (Markman og JobDK).

Resultatkrav

- **I 2011 overdrages alle ledige LVU’ere til anden aktør. Det anslås at ca. 25 vil blive overdraget til andre aktører.**
- **Minimum 20% af alle borgere i forsørgelsesgrupperne (ekskl. førtidspension) henvises til eksterne private aktører.**

7 Budget for beskæftigelsesindsatsen i jobcenteret

Den aktive beskæftigelsesindsats 2011

Hovedkonto 5. Social- og sundhedsvæsen		Budget 2011 mio. kr. *
Ikke-forsikrede ledige m.v.		
Kontanthjælp (forsørgelse)		
	Driftsudgifter (konto 5.57.73 samt 5.57.74)	15,9
	Antal helårspersoner	174
	Enhedspris	91,438
Aktiverede kontanthjælpsmodtagere (forsørgelse)		
	Driftsudgifter (konto 5.57.75)	31,2
	Antal helårspersoner	283
	Enhedspris	110,152
Revalidering (inkl. forrevalidering) (forsørgelse)		
	Driftsudgifter (konto 5.58.80)	21,8
	Antal helårspersoner	100
	Enhedspris	218,150
Løntilskud mv. til pers. i fleksjob og løntilskud i målgr. 2, nr. 6, jf. LAB (tidl. skånejobs)		
	Driftsudgifter (konto 5.58.81)	113,1
	Antal helårspersoner	582
	Enhedspris	194,302
Sygedagpenge (forsørgelse samt aktivering og løntilskud)		
	Driftsudgifter (konto 5.57.71)	107,6
	Antal helårspersoner	550
	Enhedspris	199,147
Beskæftigelsesordninger (incl. udgifter til flaskehalsindsats)		
	Driftsudgifter (konto 5.68.98)	20,3
	Antal helårspersoner	557
	Enhedspris	38,08
Flaskehalsproblemer		
	Indtægter (konto 5.68.98.1.008)	0
Dagpenge til forsikrede ledige		
Dagpenge i aktive perioder, 25 pct. kommunalt bidrag **		
	Driftsudgifter (konto 5.57.78.001)	14,3
	Antal helårspersoner	
	Enhedspris	
Dagpenge i passive perioder, 50 pct. kommunalt bidrag **		
	Driftsudgifter (gruppering 5.57.78.002)	73,0
	Antal helårspersoner	
	Enhedspris	

Dagpenge ved ikke - rettidig aktivering, 100 pct. kommunalt bidrag NY **		
	Driftsudgifter (gruppering 5.57.78.003)	0,0
	Antal helårspersoner	
	Enhedspris	
Medfinansiering 50 pct. af befordringsgodtgørelse til forsikrede ledige **		
	Driftsudgifter (konto 5.57.78, gruppering 005)	0,4
Forsikrede ledige m.v.		
Driftsudgifter ved aktivering af forsikrede ledige		
	Driftsudgifter (konto 5.68.91, gruppering 001-004)	19,0
	Antal helårspersoner i vejledning og opkvalificering	
	Enhedspris	
Løntilskud forsikrede ledige - offentlige og private arbejdsgivere	Udgifter (konto 5.68.91, gruppering 009-012)	23,9
	Antal helårspersoner	
	Enhedspris	
Løntilskud forsikrede ledige - kommunale arbejdsgivere	Udgifter (konto 5.68.91, gruppering 106)	
	Antal helårspersoner	
	Enhedspris	
Løntilskud ved uddannelsesaftaler (voksenlærlinge)	Udgifter (konto 5.68.91, gruppering 013-014)	0,0
	Antal helårspersoner	
	Enhedspris	
Seks-ugers selvvalgt uddannelse	Udgifter (konto 5.68.91, gruppering 015)	0,0
	Antal helårspersoner	
	Enhedspris	
Jobrotation	Udgifter (konto 5.68.91, gruppering 016-017)	0,0
	Antal helårspersoner	
	Enhedspris	
Flaskehalsindsats for forsikrede ledige	Udgifter (tilskud fra staten) (konto 5.68.91, gruppering 020)	0,0
Hjælpe midler m.v. til forsikrede ledige og beskæftigede	Driftsudgifter (konto 5.68.91, gruppering 006)	0,2
Personlig assistance til handicappede	Udgifter (konto 5.68.91, gruppering 007-008)	3,3

Hovedkonto 6. Administration mv.		Budget 2011 mio. kr. *
Administrationsudgifter vedrørende jobcentre	Udgifter (konto 6.43.53)	17,1
- Heraf administrative udgifter til andre aktører	Udgifter (gruppering 6.43.53.001 og 6.43.53.002)	0,0

LAB: Lov om en aktiv beskæftigelsesindsats

* Opgørelsen skal omfatte udgifter og indtægter (dranst 1), men skal være før refusion (dranst 2).
Fx hvis en kommune budgetterer at afholde udgifter for 2 mio. kr. og at have indtægter for 0,1 mio. kr.
på en ordning, hvor der gives 50 pct. i refusion. Da oplyses ovenfor et budget på 1,9 mio. kr.

** For dagpenge og befordringsgodtgørelse er det således alene kommunens medfinansieringsbidrag, der skal fremgå,
og ikke a-kassens/statens bruttoudgift.

8 Tillæg nr. 1 til beskæftigelsesplanen 2011 – Samlet oversigt over målene i beskæftigelsesplanen for 2011

Ministermål 1:

Antallet af ledige med mere end tre måneders sammenhængende offentlig forsørgelse (arbejdskraftreserven) skal begrænses til 700 personer (personer i ledighed og aktivering) i december 2011, svt. et fald på 10,7 pct. fra december 2009 til december 2011.

Der var i december 2009, 784 personer i arbejdskraftreserven.

Ministermål 2:

Antallet af personer på permanente forsørgelsesordninger (ledighedsydelse, fleksjob og førtidspension) skal begrænses til 2.322 personer (fuldtidspersoner) i december 2011, svt. et fald på 2 pct. fra december 2009 til december 2011.

Der var i december 2009, 2.377 borgere på permanente forsørgelsesordninger.

Ministermål 3:

Antallet af unge på offentlig forsørgelse under 30 (16-29) år skal begrænses til 635 personer i december 2011, svt. ca. 7,5% fra december 2009 til december 2011.

Der var i december 2009, 683 unge på offentlig forsørgelse.

Ministermål 4:

Antallet af ikke-vestlige indvandrere og efterkommere på offentlig forsørgelse skal begrænses til 162 personer i december 2011, sit. status quo fra december 2009 til december 2011.

Der var i december 2009, 162 ikke-vestlige indvandrere og efterkommere heraf på offentlig forsørgelse.

Sygedagpenge

Resultatkrav

- Der forventes gennemsnitligt at være maksimalt 100 sygedagpengesager med en varighed på over 52 uger.
- Der forventes gennemsnitligt at være maksimalt 440 sygedagpengesager med en varighed på under 52 uger
- Der forventes gennemsnitligt at være maksimalt 139 sygedagpengesager med en varighed på mellem 26 og 52 uger.
- Aktiveringsgraden for sager mellem 9 og 52 uger skal være på minimum 50%.
- Rettidigheden for opfølgningssamtaler skal være på mindst 97%.

Revalidering

Resultatkrav

- **Der forventes gennemsnitligt at være minimum 100 igangværende revalideringsbevillinger.**

Fleksjob og ledighedsydelse

Resultatkrav

- **Der forventes ultimo 2011 være at bevilget 582 fleksjob.**
- **Heraf forventes antallet af ledighedsydelsessager gennemsnitligt at udgøre maksimalt 90.**

Førtidspension

Resultatkrav

- **Antallet af bevillinger forudsættes maksimalt at stige med netto 5 sager pr. måned i 2011.**
- **Det forventes ultimo 2011 at være tilkendt 945 førtidspensionsbevillinger (gælder for den nye ordning med 35% refusion).**

Kontanthjælp

Resultatkrav

- **Der forventes gennemsnitligt at være maksimalt 457 kontanthjælpssager.**
- **I juni 2011 skal 37 ikke-arbejdsmarkedsparate ledige deltage i virksomhedscentre, eller i virksomhedspraktik.**
- **80 ledige fra forsøget "På rette vej i job" (40 i forsøget og 40 i kontrolgruppen), skal deltage i forsøget, og det er målet at 20 af de ledige kommer tættere på det ordinære arbejdsmarked, hvilket er målsat som enten ordinært job, uddannelse eller job med løntilskud.**

Integrationsområdet

Resultatkrav

- **80 % af de arbejdsmarkedsparate over 18 år, har efter 3 år opnået fast tilknytning til arbejdsmarkedet eller er under uddannelse.**

Andre Aktører

Resultatkrav

- **I 2011 overdrages alle ledige LVU'ere til anden aktør. Det anslås, at ca. 25 vil blive overdraget til andre aktører.**
- **Minimum 20% af alle borgere i forsørgelsesgrupperne (ekskl. førtidspension) henvises til eksterne private aktører.**

Rettidighed

Resultatkrav

- **Rettidigheden hvad angår afholdelse af jobsamtaler, aktivering og gentaget aktivering skal være på 100%. Det skal bemærkes, at kontanthjælpsmodtagere som er på barselsorlov eller er fritaget for aktivering fratrækkes opgørelsen af rettidighed. Når dette er fratrukket, svarer det til en faktisk rettidighed på 90%.**

9 Tillæg nr. 2 til beskæftigelsesplanen 2011 – Det lokale Beskæftigelsesråd plan for særlige virksomhedsrettede initiativer

Formål:

Formålet med ”Strategisk Kompetenceudvikling Vol.2” er at styrke Jammerbugtens virksomheders forudsætninger for udvikling, fremdrift og konkurrencedygtighed. Der er fokus på strategisk kompetenceudvikling af virksomhedernes organisation, ledelse og medarbejderstab. Endvidere vil projektet bidrage til at skabe bedre balance mellem efterspørgsel af fremtidig kompetent arbejdskraft og ledighedsgruppens kompetencer - og dermed fremtidige erhvervsmuligheder.

Projekt Strategisk Kompetence udvikling – Vol.2 vil som udgangspunkt bidrage til vækst og til beskæftigelse i Jammerbugt Kommune og hovedparten af projekts aktiviteter – vil bidrage til begge parametre samtidigt.

Aktiviteter:

Strategisk Kompetenceudvikling – Vol.2 understøtter formål og metode med følgende konkrete aktiviteter:

- Hjælp til udarbejdelse af udviklingsplan jf. virksomhedernes strategi til 80 virksomheder
- Kompetenceudviklingsforløb for 100 medarbejdere i private virksomheder.
- Kompetenceudvikling af 100 ledige indenfor energi-optimeringsområdet
- Kompetenceudviklingsforløb for 20 ledere fra Jammerbugt.
- 5 ledelsessamlinger for 50 erhvervsledere med over 10 ansatte.
- Nedsættelse og arbejde i et tværgående udviklingsforum – skal spotte virksomhedernes fremtidige behov for kompetencer og omsætte dette til handlinger i forbindelse med ledighedsgruppen.
- Metodeudvikling – løbende sparring til projektets ansatte. Mulighed for vidensspredning

Status:

Pr. 20. september 2010 er 80 virksomheder blevet screenede. Nedenfor ses en status på hvor mange af de screenede virksomheder, der deltager i kompetenceudviklingsforløb:

- 26 i uddannelsesaktivitet
- 13 i proces, dvs. afholdt møder med projektlederen, men endnu ikke i uddannelse.
- 17 nej tak
- 24 venter eller er i netværk. (De virksomheder som afventer, har selv ønsket at vente til fx vinterhalvåret, hvor de kan have mindre at lave)

10 Tillæg nr. 3 til beskæftigelsesplanen 2011 – Bevilling til ekstra virksomhedsrettede jobkonsulenter til at hjælpe langtidsledige og personer i risiko for langtidsledighed i job og virksomhedsrettede tilbud .

Arbejdsmarkedsstyrelsen har, på baggrund af den politiske aftale ”Stærkere ud af krisen – Bekæmpelse af langtidsledighed” afsat en pulje hvorfra landets jobcentre bliver tildelt midler til at ansætte virksomhedskonsulenter. Midlerne er gældende for år 2010 til 2013 og bliver fordelt på baggrund af antallet af langtidsledige i hver enkelt kommune, defineret som ledige med mere end 12 måneders sammenhængende ledighed.

Bevillingen gives som tilskud til dækning af de lønudgifter der følger af ekstra virksomhedskonsulenter i jobcenteret. Det er desuden muligt at anvende tilskuddet til afholdelse af udgifter til andre aktører, der varetager den beskrevne indsats overfor de langtidsledige og personer i risiko for langtidsledighed. Det er den enkelte kommune som fastlægger de fysiske rammer i forbindelse med indsatsen¹³.

Som tidligere beskrevet, i afsnit 5.1.2.1, har Jobcenter Jammerbugt opstartet et tilbud hos anden aktør, målrettet langtidsledige borgere på over 50 år (mere end 123 ugers ledighed). I 2011 vil dette forløb blive udvidet på to fronter. For det første vil borgere under 50 år også blive omfattet af forløbet, og for det andet vil kravet for deltagelse blive nedsat til, at deltagerne har været ledige i over 52 uger.

Primo oktober 2010 deltager 36 langtidsledige borgere i forløbet. Dette antal vil altså blive forøget i løbet af 2011 når målgruppen bliver udvidet.

Pt. (juli 2010) har Jobcenter Jammerbugt 224 borgere som har mere end 52 ugers ledighed, fordelt på 70 som modtager dagpenge og 154 som har kontanthjælp som forsørgelsesgrundlag (kilde: jobindsats.dk)

Måltal:

50% af de langtidsledige som deltager i forløb hos den eksterne aktør, skal kontinuerligt være i virksomhedsrettet indsats (virksomhedspraktik, løntilskudsjob eller voksenelev).

Jobcenter Jammerbugt vil løbende foretage justeringer mv. i de kommende års beskæftigelsesplaner i henhold til ovenstående mål.

¹³ Skrivelse fra Arbejdsmarkedsstyrelsen af 3. september 2010 – ”Pulje til ansættelse af flere virksomhedskonsulenter i jobcentrene til at hjælpe langtidsledige og personer i risiko for langtidsledighed i job og i virksomhedsrettet aktivering”, s. 3